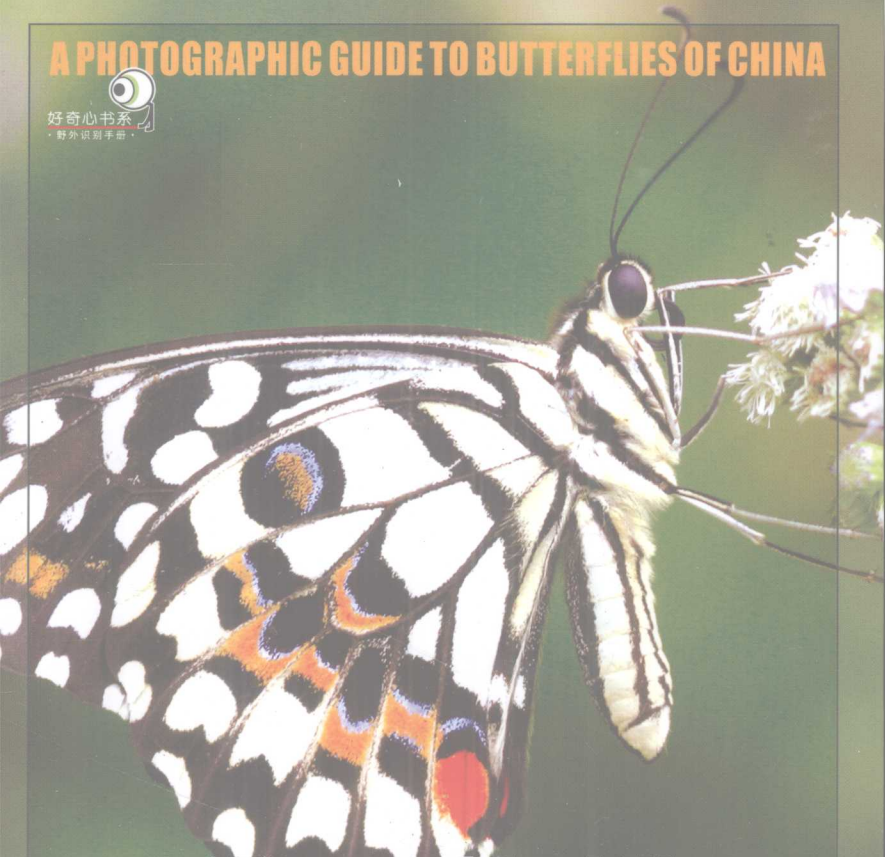


A PHOTOGRAPHIC GUIDE TO BUTTERFLIES OF CHINA

好奇心书系
· 野外识别手册 ·



常见蝴蝶 野外识别手册

(第2版)

主编 黄灏 张巍巍



重庆大学出版社

<http://www.cqup.com.cn>



常见蝴蝶

野外识别手册

(第2版)

主编 黄灏 张巍巍

重庆大学出版社

图书在版编目 (CIP) 数据

常见蝴蝶野外识别手册 / 黄灏, 张巍巍主编. — 2 版.
重庆: 重庆大学出版社, 2009.6

(好奇心书系)

ISBN 978-7-5624-4929-4

I. 常… II. ①黄…②张… III. 蝶—识别—手册 IV.
Q969.42-62

中国版本图书馆 CIP 数据核字 (2009) 第 102099 号

常见蝴蝶野外识别手册

(第 2 版)

主编: 黄灏 张巍巍

策划: 鹿角文化工作室

书系主编: 李元胜

编著者: 黄灏 张巍巍

摄影: 周纯国 唐志远 黄灏 李元胜 杰仔 倪一农 钟茗 任桑甲
郭宪 思摩 王江西 叶张巍巍 李虎 刘晔 一念 谌安明
李若行 黎宏 梁光碧 吕胜云 五道黑 夏帆 丁亮 上邪

责任编辑: 梁涛 陶学梅 装帧设计: 程晨

责任校对: 任卓惠 责任印制: 赵晟

*

重庆大学出版社出版发行

出版人: 张鸽盛

社址: 重庆市沙坪坝正街 174 号重庆大学 (A 区) 内

邮编: 400030

电话: (023) 65102378 65105781

传真: (023) 65103686 65105565

网址: <http://www.cqup.com.cn>

邮箱: fxk@cqup.com.cn (营销中心)

全国新华书店经销

重庆高迪彩色印刷有限公司印刷

*

开本: 787 × 1092 1/32 印张: 7.125 字数: 240 千

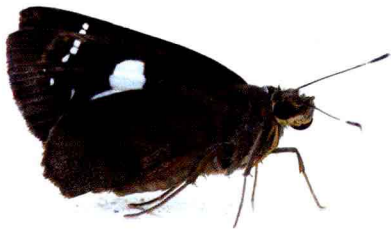
2008 年 9 月第 1 版 2009 年 6 月第 2 版 2009 年 6 月第 2 次印刷

印数: 5 001 — 8 000

ISBN 978-7-5624-4929-4 定价: 32.00 元

本书如有印刷、装订等质量问题, 本社负责调换
版权所有, 请勿擅自翻印和用本书
制作各类出版物及配套用书, 违者必究

前言 · FOREWORD



如果说有什么野生小动物最能引起人们的关注，那一定就是蝴蝶了！生活在城市里的人们，就像久违了小鸟一样，同样久违了五彩斑斓的蝴蝶。似乎只有到了秋天，我们生活的城市中心需要摆放花坛的时候，才会引来几只翩翩起舞的彩蝶。

每当行走在郊外，行走在大山里面，置身于蝴蝶王国之中的时候，身边掠过的那一只只彩蝶，相信一定会引起你的注意。如果你想进一步观察蝶类的世界，认识这些美丽的小生灵，那么，希望本手册可以给你提供一个参考。在本手册收录的370种蝴蝶中，绝大多数是较为常见的种类，几乎可以涵盖我们经常野外所能见到的大多数蝴蝶。

国内以往出版的蝴蝶书籍，大多属于学术性专著，或是地方性蝶类图鉴，普及型的书籍也往往更多地关注珍稀种类。本野外识别手册，虽然是一本科普著作，但是，我们仍就力求做到科学、严谨！在《中国蝶类志》出版多年之后，部分蝴蝶的分类地位发生了变化，同时一些新的物种和国内新纪录相继被发现，在本手册中，也有部分涉及。更具特色的是，本手册的所有图片都是昆虫摄影爱好者们野外实地拍摄的，是蝴蝶野外生活的真实写照，这在国内还是首次，也是全国昆虫摄影爱好者一次成功的合作范例！

本手册所使用的高级分类系统是国际上最为流行的，但与国内目前所通用的分类系统有所不同。为了便于使用，我们依照国内读者的习惯，在书中作了一些必要的处理和编排，希望可以得到读者的理解和关注。这一点已经在正文中专门进行了介绍。

由于水平的限制，本手册难免存在着这样或那样的错误，希望得到各位专家、同行的批评指正。

编者

2008年5月

目录 CONTENTS

Butterflies

什么是蝴蝶(1)

蝴蝶的形态(5)

蝴蝶的生活(7)

蝴蝶的分类(11)

种类识别(15)

凤蝶

裳凤蝶(16)

斑凤蝶(17)

小黑斑凤蝶(17)

玉带凤蝶(18)

玉斑凤蝶(18)

宽带凤蝶(19)

美凤蝶(19)

蓝凤蝶(20)

牛郎凤蝶(20)

碧凤蝶(21)

绿带翠凤蝶(21)

巴黎翠凤蝶(22)

红基美凤蝶(22)

达摩凤蝶(23)

金凤蝶(23)

柑橘凤蝶(24)

宽尾凤蝶(24)

燕凤蝶(25)

绿带燕凤蝶(25)

青凤蝶(26)

碎斑青凤蝶(26)

黎氏青凤蝶(27)

统帅青凤蝶(27)

宽带青凤蝶(28)

纹凤蝶(28)

铁木剑凤蝶(29)

乌克兰剑凤蝶(29)

褐钩凤蝶(30)

绢蝶

丝带凤蝶(31)

中华虎凤蝶(31)

阿波罗绢蝶(32)

小红珠绢蝶(32)

冰清绢蝶(33)

艾珂绢蝶(33)

粉蝶

迁粉蝶(34)

梨花迁粉蝶(35)



常见蝴蝶野外识别手册

AN IDENTIFICATION GUIDE TO BUTTERFLIES OF CHINA

黑角方粉蝶(35)

斑缘豆粉蝶(36)

橙黄豆粉蝶(36)

宽边黄粉蝶(37)

槲黄粉蝶(37)

圆翅钩粉蝶(38)

尖钩粉蝶(38)

橙粉蝶(39)

奥古斑粉蝶(39)

优越斑粉蝶(40)

报喜斑粉蝶(40)

白翅尖粉蝶(41)

灵奇尖粉蝶(41)

红翅尖粉蝶(42)

红肩锯粉蝶(42)

锯粉蝶(43)

绢粉蝶(43)

小槲绢粉蝶(44)

完善绢粉蝶(44)

巨翅绢粉蝶(45)

灰姑娘绢粉蝶(45)

黑脉园粉蝶(46)

菜粉蝶(46)

东方菜粉蝶(47)

黑纹粉蝶(47)

飞龙粉蝶(48)

云粉蝶(48)

纤粉蝶(49)

橙翅襟粉蝶(49)

黄尖襟粉蝶(50)

斑蝶

金斑蝶(51)

虎斑蝶(51)

青斑蝶(52)

高青斑蝶(52)

黑绢斑蝶(53)

大绢斑蝶(53)

绢斑蝶(54)

拟旖斑蝶(54)

蓝点紫斑蝶(55)

异型紫斑蝶(55)

环蝶

纹环蝶(56)

凤眼方环蝶(57)

串珠环蝶(57)

灰翅串珠环蝶(58)

紫斑环蝶(58)

箭环蝶(59)

眼蝶

暮眼蝶(60)

睇暮眼蝶(60)

翠袖锯眼蝶(61)

白条黛眼蝶(61)

深山黛眼蝶(62)

- 华西黛眼蝶(62)
曲纹黛眼蝶(63)
棕褐黛眼蝶(63)
白带黛眼蝶(64)
玉带黛眼蝶(64)
苔娜黛眼蝶(65)
李斑黛眼蝶(65)
蟠纹黛眼蝶(66)
直带黛眼蝶(66)
门左黛眼蝶(67)
木坪黛眼蝶(67)
贝利黛眼蝶(68)
波纹黛眼蝶(68)
宽带黛眼蝶(69)
华山黛眼蝶(69)
细黛眼蝶(70)
紫线黛眼蝶(70)
连纹黛眼蝶(71)
布莱荫眼蝶(71)
蒙链荫眼蝶(72)
大斑荫眼蝶(72)
蓝斑丽眼蝶(73)
网眼蝶(73)
豹眼蝶(74)
拟稻眉眼蝶(74)
稻眉眼蝶(75)
裴斯眉眼蝶(75)
僧袈眉眼蝶(76)
白斑眼蝶(76)
黄带凤眼蝶(77)
凤眼蝶(77)
黑纱白眼蝶(78)
华北白眼蝶(78)
白眼蝶(79)
山地白眼蝶(79)
黑眼蝶(80)
蛇眼蝶(80)
资眼蝶(81)
矍眼蝶(81)
卓矍眼蝶(82)
迈氏矍眼蝶(82)
密纹矍眼蝶(83)
牧女珍眼蝶(83)
英雄珍眼蝶(84)
混同艳眼蝶(84)
蛱蝶
窄斑凤尾蛱蝶(85)
大二尾蛱蝶(86)



常见蝴蝶野外识别手册

A PHOTOGRAPHIC GUIDE TO BUTTERFLIES OF CHINA

- | | |
|-----------|-------------|
| 二尾蛱蝶(86) | 绿豹蛱蝶(100) |
| 白带螯蛱蝶(87) | 斐豹蛱蝶(100) |
| 螯蛱蝶(87) | 老豹蛱蝶(101) |
| 红锯蛱蝶(88) | 云豹蛱蝶(101) |
| 白带锯蛱蝶(88) | 青豹蛱蝶(102) |
| 柳紫闪蛱蝶(89) | 银豹蛱蝶(102) |
| 曲带闪蛱蝶(89) | 曲纹银豹蛱蝶(103) |
| 粟铠蛱蝶(90) | 灿福豹蛱蝶(103) |
| 夜迷蛱蝶(90) | 东亚福豹蛱蝶(104) |
| 迷蛱蝶(91) | 珍蛱蝶(104) |
| 白斑迷蛱蝶(91) | 西冷珍蛱蝶(105) |
| 罗蛱蝶(92) | 东北珍蛱蝶(105) |
| 猫蛱蝶(92) | 绿裙玳蛱蝶(106) |
| 白裳猫蛱蝶(93) | 黄裙蛱蝶(106) |
| 明窗蛱蝶(93) | 绿裙蛱蝶(107) |
| 累积蛱蝶(94) | 鹰翠蛱蝶(107) |
| 黄帅蛱蝶(94) | 尖翅翠蛱蝶(108) |
| 黑脉蛱蝶(95) | 太平翠蛱蝶(108) |
| 拟斑脉蛱蝶(95) | 嘉翠蛱蝶(109) |
| 蒺藜纹蛱蝶(96) | 波纹翠蛱蝶(109) |
| 大紫蛱蝶(96) | 锯带翠蛱蝶(110) |
| 秀蛱蝶(97) | 明带翠蛱蝶(110) |
| 素饰蛱蝶(97) | 小豹律蛱蝶(111) |
| 电蛱蝶(98) | 蓝豹律蛱蝶(111) |
| 文蛱蝶(98) | 玄珠带蛱蝶(112) |
| 珐蛱蝶(99) | 红线蛱蝶(112) |
| 幸运辘蛱蝶(99) | 重眉线蛱蝶(113) |

- | | |
|-------------|-------------|
| 横眉线蛱蝶(113) | 德环蛱蝶(125) |
| 断眉线蛱蝶(114) | 娜巴环蛱蝶(126) |
| 扬眉线蛱蝶(114) | 阿环蛱蝶(126) |
| 残愕线蛱蝶(115) | 玛环蛱蝶(127) |
| 折线蛱蝶(115) | 提环蛱蝶(127) |
| 中华黄葩蛱蝶(116) | 黄环蛱蝶(128) |
| 新月带蛱蝶(116) | 蒿菲蛱蝶(128) |
| 双色带蛱蝶(117) | 丽蛱蝶(129) |
| 相思带蛱蝶(117) | 网丝蛱蝶(129) |
| 姹蛱蝶(118) | 枯叶蛱蝶(130) |
| 肃蛱蝶(118) | 蓝带枯叶蛱蝶(130) |
| 丫纹肃蛱蝶(119) | 幻紫斑蛱蝶(131) |
| 西藏肃蛱蝶(119) | 金斑蛱蝶(131) |
| 短带蟠蛱蝶(120) | 荨麻蛱蝶(132) |
| 珂环蛱蝶(120) | 小红蛱蝶(132) |
| 小环蛱蝶(121) | 大红蛱蝶(133) |
| 中环蛱蝶(121) | 琉璃蛱蝶(133) |
| 断环蛱蝶(122) | 白钩蛱蝶(134) |
| 烟环蛱蝶(122) | 黄钩蛱蝶(134) |
| 羚环蛱蝶(123) | 孔雀蛱蝶(135) |
| 矛环蛱蝶(123) | 美眼蛱蝶(135) |
| 重环蛱蝶(124) | 翠蓝眼蛱蝶(136) |
| 弥环蛱蝶(124) | 黄裳眼蛱蝶(136) |
| 链环蛱蝶(125) | 蛇眼蛱蝶(137) |



常见蝴蝶野外识别手册

PHOTOGRAPHIC GUIDE TO BUTTERFLIES OF CHINA

波纹眼蛱蝶(137)

钩翅眼蛱蝶(138)

黄豹盛蛱蝶(138)

花豹盛蛱蝶(139)

散纹盛蛱蝶(139)

布丰绢蛱蝶(140)

曲纹蜘蛛蝶(140)

蜘蛛蝶(141)

直纹蜘蛛蝶(141)

兰网蛱蝶(142)

斑网蛱蝶(142)

大网蛱蝶(143)

普网蛱蝶(143)

中萁蛱蝶(144)

喙蝶

朴喙蝶(145)

棒纹喙蝶(145)

珍蝶

苕麻珍蝶(146)

蛱蝶

豹蛱蝶(147)

白带褐蛱蝶(148)

长尾褐蛱蝶(148)

白点褐蛱蝶(149)

蛇目褐蛱蝶(149)

暗蛱蝶(150)

波蛱蝶(150)

红秃尾蛱蝶(151)

秃尾蛱蝶(151)

无尾蛱蝶(152)

银纹尾蛱蝶(152)

彩斑尾蛱蝶(153)

灰蝶

尖翅银灰蝶(154)

羊毛云灰蝶(154)

蚜灰蝶(155)

懒灰蝶(155)

塔艳灰蝶(156)

苹果何华灰蝶(156)

诗灰蝶(157)

线灰蝶(157)

赭灰蝶(158)

斜线华灰蝶(158)

虎灰蝶(159)

丫灰蝶(159)

鹿灰蝶(160)

豆粒银线灰蝶(160)

银线灰蝶(161)

粗纹银线灰蝶(161)

生灰蝶(162)

豹斑双尾灰蝶(162)

双尾灰蝶(163)

珍灰蝶(163)

蓝燕灰蝶(164)

- 东亚燕灰蝶(164)
 暗翅燕灰蝶(165)
 刺痣洒灰蝶(165)
 离纹洒灰蝶(166)
 红灰蝶(166)
 橙灰蝶(167)
 古铜彩灰蝶(167)
 西藏彩灰蝶(168)
 莎菲彩灰蝶(168)
 美男彩灰蝶(169)
 黑灰蝶(169)
 曲纹拓灰蝶(170)
 豹灰蝶(170)
 细灰蝶(171)
 雅灰蝶(171)
 咖灰蝶(172)
 亮灰蝶(172)
 酢浆灰蝶(173)
 毛眼灰蝶(173)
 蓝灰蝶(174)
 点玄灰蝶(174)
 玄灰蝶(175)
 波太玄灰蝶(175)
 钮灰蝶(176)
- 珍贵妩灰蝶(176)
 白斑妩灰蝶(177)
 琉璃灰蝶(177)
 大紫琉璃灰蝶(178)
 一点灰蝶(178)
 靛灰蝶(179)
 胡麻霾灰蝶(179)
 珞灰蝶(180)
 中华爱灰蝶(180)
 曲纹紫灰蝶(181)
 多眼灰蝶(181)
 红珠豆灰蝶(182)
- 弄蝶**
- 雕形伞弄蝶(183)
 白伞弄蝶(183)
 橙翅伞弄蝶(184)
 绿伞弄蝶(184)
 无趾弄蝶(185)
 双带弄蝶(185)
 斑星弄蝶(186)
 白角星弄蝶(186)
 深山珠弄蝶(187)
 白弄蝶(187)
 黄襟弄蝶(188)



常见蝴蝶野外识别手册



- | | |
|-------------|-------------|
| 大襟弄蝶(188) | 姜弄蝶(202) |
| 黑弄蝶(189) | 玛弄蝶(202) |
| 匪夷捷弄蝶(189) | 小弄蝶(203) |
| 飒弄蝶(190) | 白斑赭弄蝶(203) |
| 蛭型飒弄蝶(190) | 黄赭弄蝶(204) |
| 密纹飒弄蝶(191) | 宽斑赭弄蝶(204) |
| 西藏飒弄蝶(191) | 小赭弄蝶(205) |
| 白边裙弄蝶(192) | 淡斑赭弄蝶(205) |
| 黑边裙弄蝶(192) | 豹弄蝶(206) |
| 沾边裙弄蝶(193) | 黑豹弄蝶(206) |
| 毛脉弄蝶(193) | 孔子黄室弄蝶(207) |
| 花弄蝶(194) | 曲纹黄室弄蝶(207) |
| 白斑银弄蝶(194) | 严氏黄室弄蝶(208) |
| 紫带锔弄蝶(195) | 华中刺脰弄蝶(208) |
| 河伯锔弄蝶(195) | 放踵珂弄蝶(209) |
| 浅色锔弄蝶(196) | 直纹稻弄蝶(209) |
| 黄斑弄蝶(196) | 曲纹稻弄蝶(210) |
| 钩形黄斑弄蝶(197) | 么纹稻弄蝶(210) |
| 讴弄蝶(197) | 多纹稻弄蝶(211) |
| 华东酣弄蝶(198) | 印度谷弄蝶(211) |
| 双子酣弄蝶(198) | 山地谷弄蝶(212) |
| 滇藏颯弄蝶(199) | 中华谷弄蝶(212) |
| 显脉须弄蝶(199) | 黑标孔弄蝶(213) |
| 素弄蝶(200) | 刺纹孔弄蝶(213) |
| 旖弄蝶(200) | 松井孔弄蝶(214) |
| 曲纹袖弄蝶(201) | 黄纹孔弄蝶(214) |
| 宽纹袖弄蝶(201) | |

什么是蝴蝶

蝶类与蛾类的区别之一：活动时间

蝴蝶的活动时间

● 除了部分南美产的丝角蝶 (Hedylidae, 又曾被译成喜蝶或广蝶) 外所有的蝴蝶都在白天活动



- ① 白天活动的凤蝶
- ② 白天活动的蛱蝶
- ③ 白天活动的眼蝶

蛾类的活动时间

● 大多数的蛾类都在夜间活动，但也有一部分蛾类在白天活动



白天活动的斑蛾



白天活动的长角蛾



① 夜间活动的天蚕蛾

② 夜间活动的舟蛾

③ 夜间活动的天蛾

④ 白天活动的凤蝶



结论

白天活动的除了蝶类之外，也有部分蛾类。因此，无法将两者完全区别开。

蝶类与蛾类的区别之二：栖息状态

蝴蝶的栖息状态

- 蝴蝶栖息时通常保持以下状态



水平状



直立状



飞机状（部分弄蝶特有）



蛾类的栖息状态

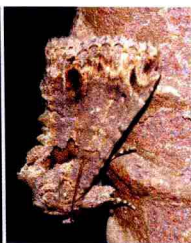
- 蛾类栖息时通常保持以下状态



水平状



直立状



屋脊状

结论

栖息时虽呈屋脊状的一定是蛾类，但除此之外，很难用这种方法区分蝶类和蛾类。

蝶类与蛾类的区别之三：触角形态

蝴蝶的触角形态

- 除了南美的丝角蝶外，所有蝴蝶的触角或多或少都在顶端膨大



①



②



③

- ① 弄蝶
- ② 灰蝶
- ③ 蛱蝶



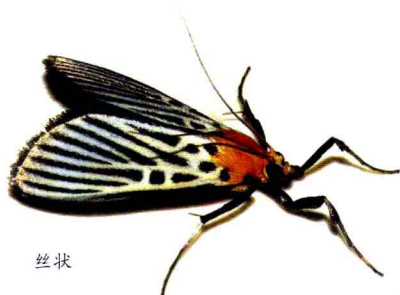
蛾类的触角形态

- 蛾类的触角多种多样

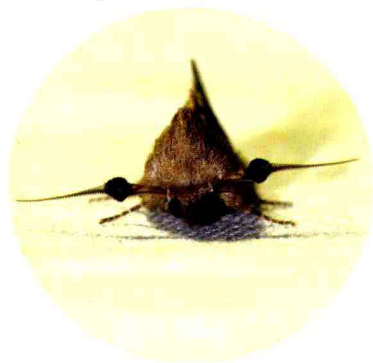
双栉状



丝状



特殊形状



结论

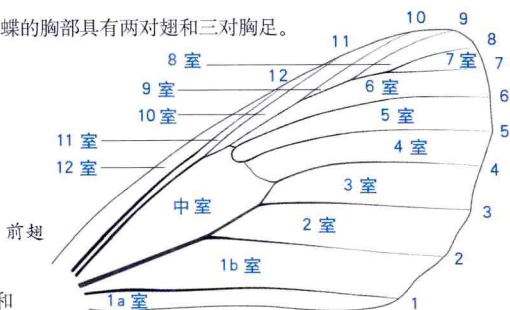
除个别种类之外，基本上可以用此办法区分蝴蝶和蛾类。

蝴蝶的形态

头部：蝴蝶的头部有一对触角、一对复眼和虹吸式口器。



胸部：蝴蝶的胸部具有两对翅和三对胸足。



蝴蝶翅脉和翅室的数字命名法：蝴蝶翅上各翅脉的名称按阿拉伯数字标注在翅脉的末端，各翅室的名称则按阿拉伯数字标注在每个两个翅脉之间。

