

# 中國藥用植物誌

第三冊

裴 鑑 周太炎

中國科學院植物研究所編輯

中國科學院出版

## 本書內容提要

中國藥用植物誌第三冊，是繼續 1951 年中國科學院出版的中國藥用植物誌第二冊編撰的。此第三冊內記載藥用植物 50 種，每種繪製成圖，並詳作植物原形的描述、分佈、藥用部分、化學成分，及主要效用等。除正圖外，並附以我國昔時書籍如“本草綱目”及“植物名實圖攷”所刊載的副圖，作為比較，以補充和修正前人不够正確或有錯誤之處。

本誌中是以介紹民間習用藥用植物為主，並介紹近代對於植物的化學分析，以及生物試驗有成效者，亦加以扼要的記錄，此書可作為植物學工作者、醫藥科學工作者的參攷資料。

# 中國藥用植物誌

## 第三冊目錄

101. 峨眉耳蕨 *Polystichum omeiense* C. Christ.
102. 香附子 *Cyperus rotundus* Linn.
103. 百部 *Stemona japonica* (Bl.) Miq.
104. 直立百部 *Stemona sessilifolia* (Miq.) Fr.  
& Savat.
105. 山慈姑 *Tulipa edulis* Baker
106. 射干 *Belamcanda chinensis* (Linn.) DC.
107. 土高麗參 *Talinum crassifolium* Willd.
108. 孩兒參 *Krascheninnikowia raphanorrhiza*  
(Hemsl.) Kryl.
109. 天葵 *Semiaquilegia adoxoides* (DC.) Makino
110. 白頭翁 *Anemone chinensis* Bunge
111. 刺黃柏 *Mahonia gracilipes* (Oliv.) Fedde
112. 罌粟 *Papaver somniferum* Linn.
113. 白花菜 *Gynandropsis gynandra* (L.) Merr.
114. 荊蕒 *Thlaspi arvense* Linn.
115. 虎耳草 *Saxifraga sarmentosa* Linn.
116. 枇杷 *Eriobotrya japonica* Lindl.
117. 地瓜 *Pachyrhizus cross* (L.) Urban
118. 苦參 *Sophora flavescens* Ait.
119. 日本常山 *Orixa japonica* Thunb.
120. 澤漆 *Euphorbia helioscopia* Linn.
121. 枸骨 *Ilex cornuta* Lindl. et Paxt.
122. 馬甲子 *Paliurus ramosissimus* (Lour.) Poir.
123. 芫花 *Daphne Genkwa* Sieb. & Zucc.
124. 南嶺薺花 *Wikstroemia indica* C. A. Mey.
125. 使君子 *Quisqualis indica* Linn.
126. 通草 *Tetrapanax papyrifera* (Hook.) Koch.
127. 羊躑躅 *Rhododendron molle* G. Don.
128. 喉嚨草 *Androsace umbellata* (Lour.) Merr.
129. 夾竹桃 *Nerium indicum* Mill.
130. 苦耶樹 *Clerodendron inerme* (L.) Gaertn.
131. 海通 *Clerodendron mandarinorum* Diels.
132. 海州常山 *Clerodendron trichotomum* Thunb.
133. 臭牡丹 *Clerodendron Bungei* Steudel
134. 大青 *Clerodendron cyrtophyllum* Turcz.
135. 鏗菜 *Leonurus macranthus* Maxim.
136. 莢蔚 *Leonurus sibiricus* Linn.
137. 顛茄 *Atropa Belladonna* Linn.
138. 洋地黃 *Digitalis purpurea* Linn.
139. 地黃 *Rehmannia glutinosa* (Gaertn.)  
Libosch.
140. 胡麻 *Sesamum orientale* Linn.
141. 爵床 *Justicia procumbens* Linn.
142. 車前 *Plantago asiatica* Linn.
143. 忍冬 *Lonicera japonica* Thunb.
144. 續斷 *Dipsacus japonicus* Miq.
145. 絲瓜 *Luffa cylindrica* (L.) M. Roem.
146. 冬瓜 *Benincasa hispida* (Thunb.) Cogn.
147. 栝樓 *Trichosanthes Kirilowii* Maxim.
148. 桔梗 *Platycodon grandiflorum* (Jacq.)  
A. DC.
149. 土三七 *Gynura segetum* (Lour.) Merr.
150. 一年蓬 *Erigeron annuus* (L.) Pers.

# 中國藥用植物誌

第一〇一圖

## 峨眉耳蕨

別稱：萬年青，樹林株。

(水龍骨科 Polypodiaceae)

**Polystichum omeiense** C. Christ. (non Christ, 1909), Ind. Fil. 67 (1905).

*Aspidium carvifolium* Baker, Journ. Bot. 228 (1888).

*Polystichum carvifolium* Christ, Bull. Herb. Boiss. VI. 969 (1898).

*Polystichum Faberi* Christ in Lecomte, Not. Syst. I. 37 (1909).

地下莖短，直立或斜出，頂端密被褐色卵形小鱗片；葉多數簇生，柄長達十三厘米，稻桿色，堅實，“葉”\* 倒披針形，長十五至二十五厘米，寬四至七厘米，先端漸尖形，細密三回羽狀複葉，第一回小葉多數，密，互生，幾無柄，開展，披針形，長二至三厘米，近於基部者稍短且帶下向；第二回小葉六至十二對，卵狀橢圓形，基部漸狹，循中肋延長；末回小葉二至三對，通常深二裂，裂片短，線形，寬不及一毫米，先端銳尖，全緣，具一小脈，不達於頂，紙質，綠色，下面略具小鱗片；囊羣小圓形，每裂片一個，通常着生於葉脈之端，蓋圓形，膜質，與裂片等寬，不久即脫落。

本種為我國西部高山特產，四川峨眉山，雲南的蒙自及貴州南部均有之。其特徵為“葉”細密分裂成線形尖頭小裂片，寬不及一毫米，具一小脈，頂端着生一個囊羣 (sorus)。

全植物作藥用。

根據我們的調查，在四川峨眉山一帶，民間用這種植物煎水服，可治胃熱症，用作清熱藥。

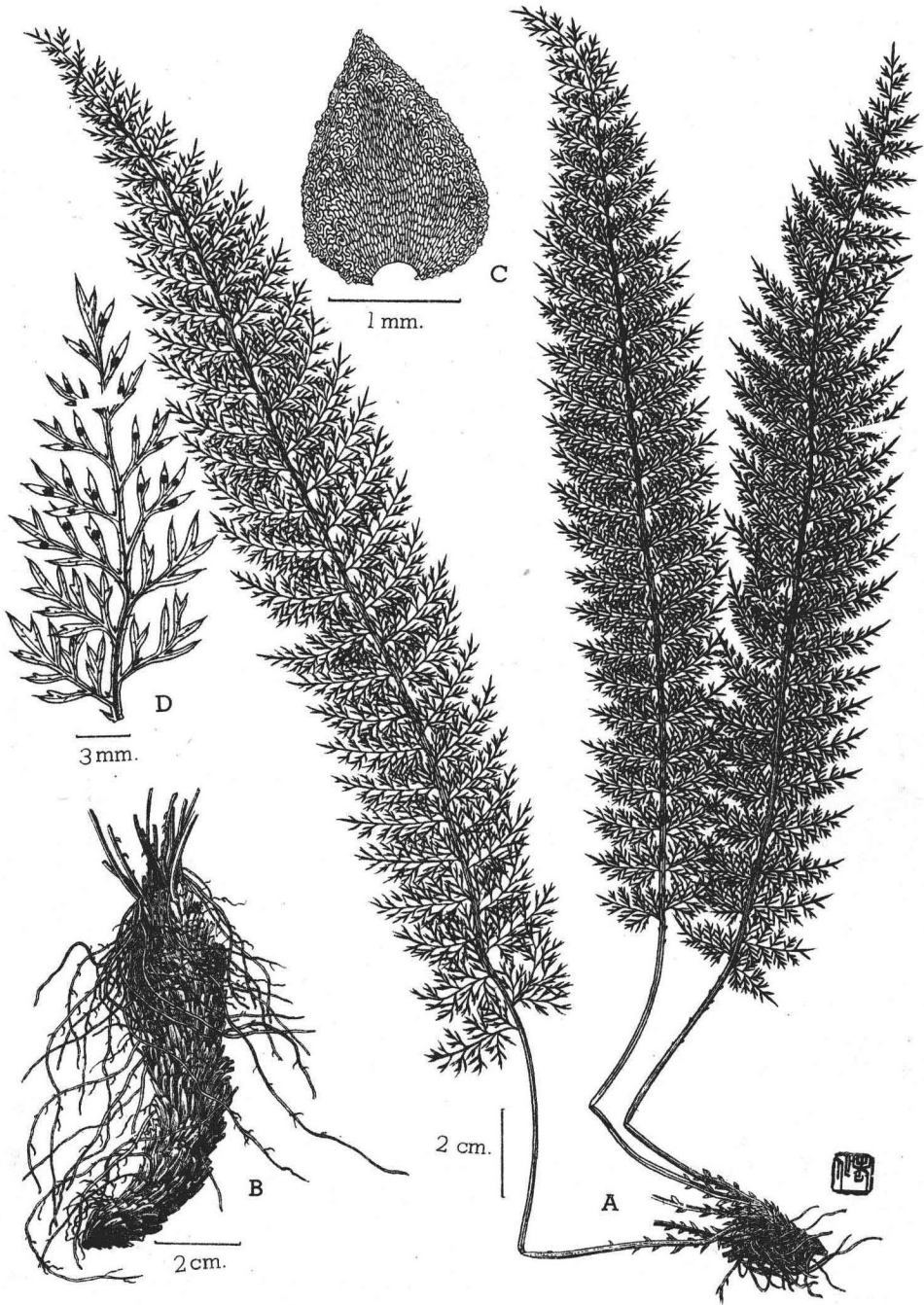
---

\* frond: 根據中國科學院編譯局編訂的孢子植物形態學名詞，訂定為“葉”。

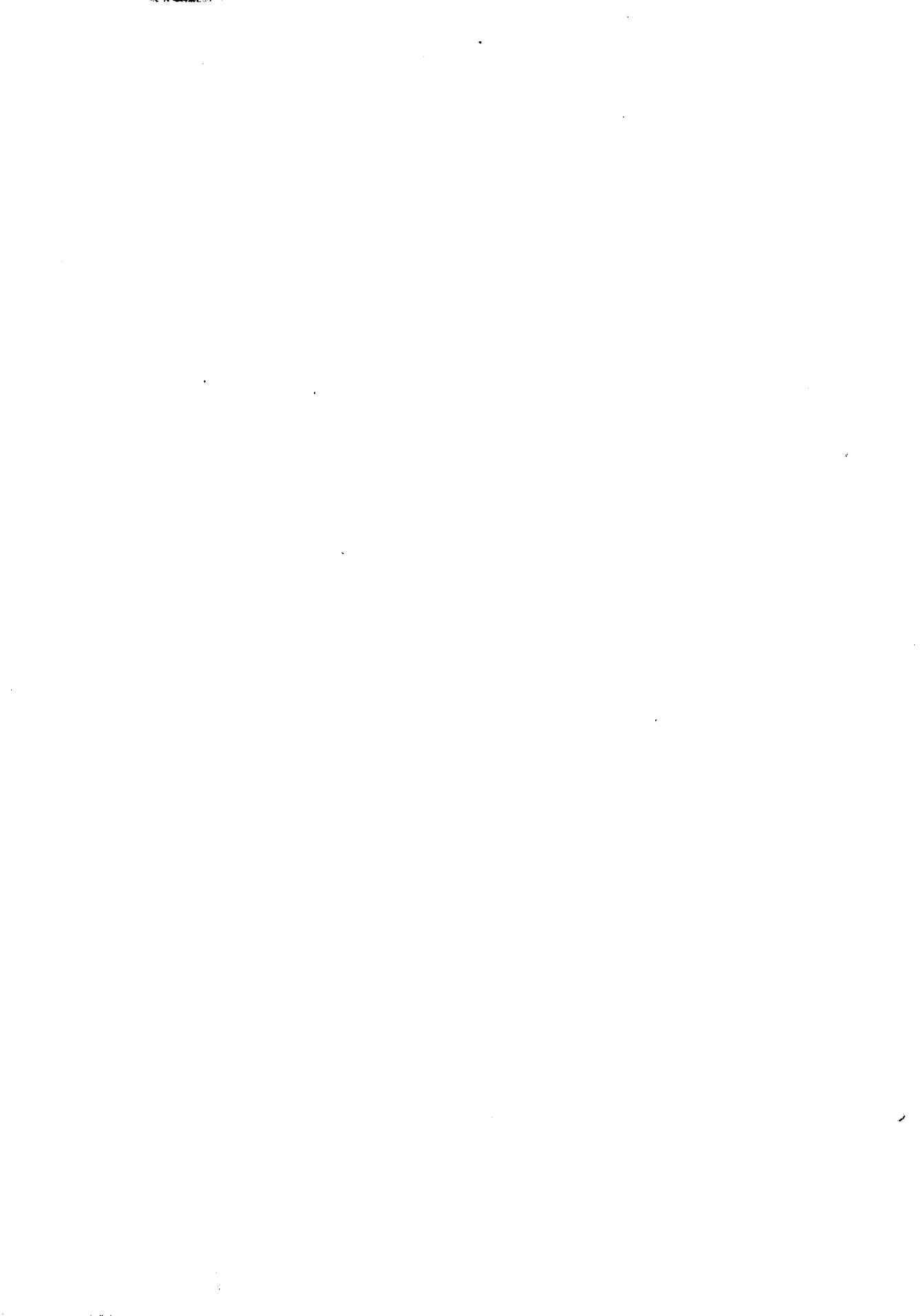
圖 解

第一〇一圖 蛾眉耳蕨 *Polystichum omeiense* C. Christ.

- A. 植物全形。
- B. 地下莖。
- C. 地下莖上的鱗片。
- D. 小葉的背面, 示囊羣。



蛾眉耳蕨 *Polystichum omeiense* C. Christ.



# 中國藥用植物誌

第一〇二圖

## 香 附 子

別稱：莎草，雀頭香，草附子，水香稜。水巴戟，水莎，侯莎，  
莎結，夫須，續根草，地蕨根，地毛。

(莎草科 Cyperaceae)

**Cyperus rotundus** Linn., Sp. Pl. 45 (1753).

多年生草本，地下有匍匐莖，其先端具塊莖，亦為繁殖器官。莖通常單生，直立，三稜形，高十至六十厘米，表面光滑，綠色。葉由莖的基部叢出，三面排列，葉片線形，長與莖相等或超過它，寬二至八毫米，先端尖，全緣，具平行脈，中肋於背面稍隆起，葉鞘短於葉片。總穗狀花序繖狀出於莖的頂端，三至八數，長短不等，通常居中的一種狀花序最短或近於無柄，下有葉片狀的總苞三至六枚，長有超過花序者；小穗成總狀或繖狀排列，線形而扁，長一至二厘米半；鱗片相對排列，赤褐色，廣卵圓形，先端鈍，帶膜質而色淡綠，背面光滑，赤褐色，中央有數條平行脈較明顯，基部兩側下沿呈白色薄膜而抱於小穗軸上；每鱗片內着生一花，兩性，無花被，通常小穗基部的二鱗片內及頂端一至三鱗片內之花不發育；雄蕊三個，藥線形，長約二毫米，直立，基部着生於花絲的頂端；雌蕊一個，子房橢圓形，柱頭三裂呈絲狀，較花柱稍長，伸展出於鱗片之外。果實為瘦果，倒卵狀長圓形，呈三稜狀。

為我國習見的野草，喜生於曠地或耕地上。全球熱帶及亞熱帶地區均有分佈。

六、七月間開花。

藥用部分為塊莖，紡錘形，質甚堅硬，表面粗糙而呈黑褐色，長約二厘米，直徑不足一厘米，剖之有香氣。

香附子的化學成分為精油<sup>[1]</sup>，內含莎草烯 (Cyperen) 及莎草醇 (Cyperol)。

香附子為婦科藥，治婦人慢性子宮炎，慢性子宮內膜炎，月經困難及胎前產後諸症。詳見本草綱目<sup>[2]</sup>。

---

[1] 大村重光，綜合藥用植物，174 頁。

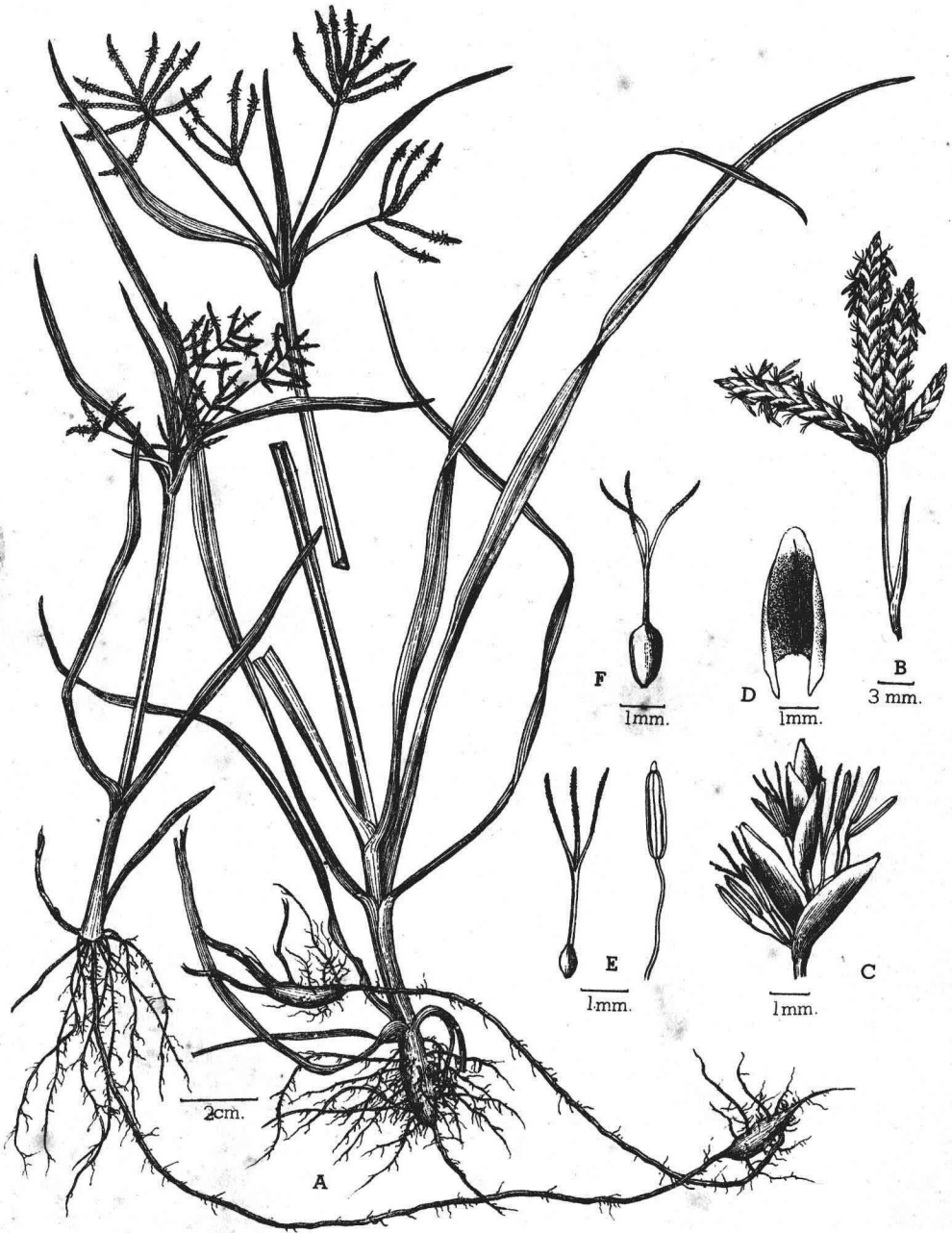
[2] 李時珍，本草綱目，516—520 頁，世界書局版。



圖 解

第一〇二圖 香附子 *Cyperus rotundus* Linn.

- A. 植物全形。
- B. 穗狀花序。
- C. 小穗頂端的一部分。示鱗片內發育的二性花。
- D. 鱗片正面觀。
- E. 雌蕊及雄蕊。
- F. 尚未成熟的果實



香附子 *Cyperus rotundus* Linn.



# 中國藥用植物誌

第一〇三圖

## 百 部

別名：婆婦草，野天釐冬，蔓草百部，百部草。

(百部科 *Stemonaceae*)

***Stemona japonica*** (Bl.) Miq., Prol. Pl. Jap. 386 (1867).

*Roxburghia japonica* Bl., Enum. I. 9 (1825?)

*Helwingia Argyi* Levl. & Vant., Bull. Herb. Boiss. 2, VI. 506 (1912).

*Stemona Argyi* (Levl. & Vant.) Levl., Fedde, Rep. Sp. Nov. X. 441 (1912).

多年生草本，高六十至九十厘米，全體平滑無毛。根肉質，塊狀，通常作紡錘形，數個至數十個簇生。莖下部直立，上部成蔓生狀，常纏繞他物而上昇，表面具縱紋。單葉二至四片輪生，四片者居多，卵形至卵狀披針形，長三至九厘米，寬一厘米半至四厘米，先端銳尖或漸尖，全緣而帶微波狀，基部圓形或近於截形，有時為楔形或淺心臟形，葉脈五至九條，小脈細密橫出平行；葉柄線形，長十五至三十毫米，基部稍寬，上面下陷，背面隆起。總花梗直立，絲狀，長十五至二十五毫米，其基部貼生於葉片中肋上，每柄通常着生一花，花長約十五毫米；花被淡綠色，四片成二列，卵形或披針形，先端漸尖，基部稍寬大，有五至九平行脈，花開放後向外反捲；雄蕊四，紫色，較花被稍短或近於等長，略呈箭形，花絲短，花粉囊二，內向，線形，藥隔膨大而伸長，先端成線狀附屬物，基部呈淺心臟形，藥的頂端，亦有一短鑽狀附屬物；子房小，卵形，無花柱。果實為蒴果，廣卵形而扁，直徑約八毫米，表面平滑，暗赤褐色，熟時開裂，內有種子數粒。種子長橢圓形，長約五毫米，寬約四毫米，深紫褐色，表面有多數縱槽紋，一端有簇生的多數膜質狀附屬物，黃白色。

此種植物分佈於浙江、江蘇、安徽等省，野生於山林及竹林中。本植物為蔓生種，據日人牧野<sup>[1]</sup>認為中國產百部正品，雖有“*japonica*”的種名，然不產於日本；又證之於“本草綱目”及“植物名實圖考”(副圖四三)所載，確係此種。

藥用部分為塊根，通常作紡錘形。

百部的化學成分，以往作分析研究者頗多，但以種類不同而異，此蔓生種的根中，據我

國孫虞卿藥師與日本間庭博士<sup>[1]</sup>檢查有 Biakubunin ( $C_{19}H_{25}NO_4$ ), 融點為  $173^{\circ}C$ ; Hodozurin ( $C_{19}H_{21}NO_5$ ), 融點為  $115^{\circ}C$ ; 及 Sessilin (分子式未定), 融點為  $204^{\circ}C$ ; 以上都是白色結晶體植物鹼, 其他尚有非結晶的植物鹼及無機化合物。又據日人鈴木 (Suzuki)<sup>[2]</sup> 分析結果, 有 Stemonidine ( $C_{19(17)}H_{29(31)}O_5N$ ) 及 Stemonine ( $C_{17}H_{23}O_4N$ )。前由有機化學研究所朱任宏<sup>[3]</sup> 的分析, 亦得前二種植物鹼, 其分子式與日人鈴木所定者相同。關於化學成分較詳的記載, 可參閱徐國鈞<sup>[8]</sup> 一文。

吳其濬<sup>[4]</sup>謂:“百部別錄中品, 本草拾遺云, 人多以門冬當百部, 今江西所產, 苗葉正如圖經所述。鄭樵所云, 葉如薯蕷亦相近。李時珍以為有如茴香葉者, 恐誤以天門冬當之, 以駁鄭說過矣。秋開四尖瓣青白花, 藝花者以未浸水, 去蟲。”

李時珍<sup>[5]</sup>謂百部根:“甘, 微溫, 無毒。主治: 欬嗽上氣, 火炙酒漬飲之, 治肺熱, 潤肺……治疔, 殺虻蟲寸白蟻蟲, 及一切樹木蛀蟲, 燼之即死, 殺蟲及蠅蠊, 火炙酒浸空腹飲, 治疥癬, 去蟲蠶咬毒。”

近見李希賢<sup>[6]</sup>及王震<sup>[7]</sup>試驗百部殺蟲力的結果甚佳, 尤以對頭蟲及衣蟲更為顯著。



百部

副圖四三

[1] 趙橘黃、徐伯璽, 現代本草, 生藥學(上), 311-312 頁。

[2] Suzuki, K., Jour. Pharm. Soc. Jap. 49:457 (1929), 51:419 (1931), 54:561 (1934).

[3] Chu, J. H., The Alkaloids of the Chinese Drug, Pai-Pu, Science Record, 2 (3): 310-314 (1949).

[4] 吳其濬, 植物名實圖考, 商務印書館版, 506 頁。

[5] 李時珍, 本草綱目, 世界書局版, 745 頁。

[6] 李希賢, 百部草除虱力之觀察, 中華新醫學報, 三卷一期, 9-14 頁 (1952 年 1 月)。

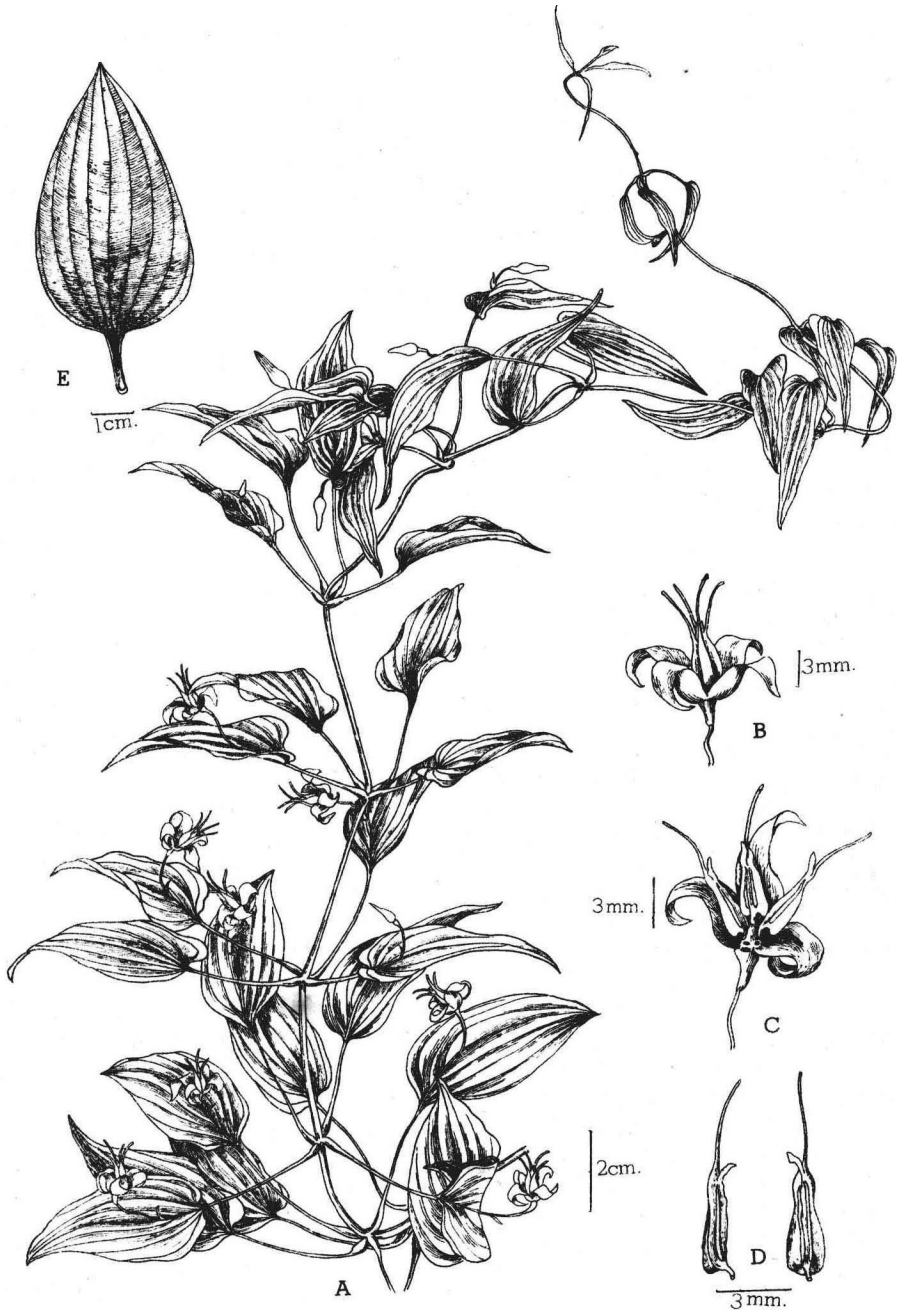
[7] 王震, 建議各地採用殺蟲劑百部草, 南京新華日報轉載 (1952 年 4 月 14 日)。

[8] 徐國鈞, 國產殺蟲藥——百部, 南京藥訊, 一卷五期, 147-151 頁 (1952 年 5 月)。

## 圖 解

第一〇三圖 百部 *Stemona japonica* (Bl.) Miq.

- A. 着花植株的一部。
- B. 花的全形。
- C. 花(去一被片及一雄蕊)。
- D. 雄蕊, 正面及側面觀。
- E. 葉。



百 部 *Stemonon japonica* (Bl.) Miq.



# 中國藥用植物誌

第一〇四圖

## 直立百部

(百部科 Stemonaceae)

***Stemona sessilifolia*** (Miq.) Franch. & Savat., Enum. Pl. Jap. II. 92 (1879).

*Roxburghia sessilifolia* Miq., Ann. Mus. Bot. Ludg. Bat. II. 211 (1865-66).

*Roxburghia japonica* Miq., Prol. 143; Fr. & Sav., Enum. Pl. Jap. II. 92 (1879).

*Stemona erecta* Wright, Schlechter in Notiz. Bot. Gart. Berlin-Dahlem. IX. 193  
(1924).

多年生草本，高三十至六十厘米，全體平滑無毛。根肉質，塊狀，常呈紡錘形，數個、十數個或數十個簇生。莖直立，不分枝，表面有明顯的縱紋。葉通常三至四片輪生，亦有五片者，卵形，近橢圓形，以至卵狀披針形，長四至六厘米，寬二至四厘米，先端短，漸尖形，基部漸狹而成短葉柄，或近於無柄，葉脈三至五條，中間三脈明顯，背面隆起，兩邊二脈，接近葉緣。花爲腋生，多數出自莖下部鱗葉狀的葉腋間，苞披針形，花柄向外平展，花向上斜昇或直立；花被裂片四枚，二列，外列二片較內列二片稍大；藥隔膨大而成披針形附屬物，包圍於藥外面，幾與花被等長，藥線形，頂端亦具狹卵形附屬物，長與藥相等或稍短；子房卵形，表面平滑，上有三條淺縱槽，柱頭短，扁頭狀，無花柱。

分佈於我國浙江、江蘇、安徽、山東等省，其生長情況，與上述一種相同。

入藥部分爲塊根，其效用與成分亦與上述一種相類似。

此外，尚有日本種植的卵葉百部 (*Stemona ovata* Nakai) 一種，亦作藥用，據記載<sup>[1]</sup>云：卵葉百部與上述二種，均由中國移栽於日本。”

---

[1] Kishida, M. & Matsuno, M., On *Stemona ovata* Nakai & few other species of *Stemona* in Japan (IV), Jour. Jap. Bot. 10: 296 (1934).



圖 解

第一〇四圖 直立百部 *Stemona sessilifolia* (Miq.) Fr. & Sav.

- A. 着花植株。
- B. 根。
- C. 外列被片。
- D. 內列被片。
- E. 雄蕊 (去花被及前面一雄蕊的藥隔附屬物)。
- F. 雄蕊 (側面觀, 示藥及藥隔的附屬物)。
- G. 雄蕊正面觀 (外有被片)。
- H. 雌蕊, 示子房及柱頭。
- I. 果實