

书画题款·题跋·钤印

徐建融 著

上海书店出版社



书画题款·题跋·钤印

SHUHUATIKUAN.TIBA.OIANYIN

徐建融 著

上海书店出版社



图书在版编目(CIP)数据

书画题款·题跋·钤印 / 徐建融著, —上海: 上海书店出版社, 2000. 6

ISBN 7-80622-684-2

I. 书... II. 徐... III. ①绘画-作品-题跋-研究-中国②印谱-研究-中国 IV. J052

中国版本图书馆CIP数据核字 (2000)第24051号

书画题款·题跋·钤印

著者	徐建融
责任编辑	虞伟
技术编辑	张伟群
装帧设计	子午
出版发行	世纪出版集团 上海书店出版社(福州路424号)
经 销	新华书店上海发行所
印 刷	商务印书馆上海印刷股份有限公司
开 本	787×1092mm 1/16
印 张	17 彩图24页
印 数	1-3000
出版日期	2000年6月第1版 2000年6月第1次印刷
书 号	ISBN 7-80622-684-2 / J·221
定 价:	65.00元

绪 言

中国书画的题款又称题识,也称款识。“题”有题目之义,又有题写之义。“款”为样式的意思,即款式,在书画题款中,则专指签名的样式而言,所以又叫名款。“识”(读zhi,通帜)意为标志、记号,在书画题识中,亦专指签署名号的标识而言。“款识”又源自古代青铜彝器上铸刻的文字,《汉书·郊祀志下》“今此鼎细小,又有款识”条颜师古注说:“款,刻也,识,记也。”也就是刻铸文字以为记号;《通雅》卷三十三又有三说:一、以阴文凹入者为款,阳文凸出者为识;二、以铸刻在器外者为款,铸刻在器内的为识;三、以花纹图案为款,以篆刻文字为识。

综上所述,所谓题款,也就是在一件书画作品的形象部分完成之后,再在画面上题写题目包括诗文、作者的名号包括创作的年月、地点等文字,从而进一步阐明画面的涵义、标明作品的创作权、创作经过等情况,使作品的观赏者对于作品取得更深刻的了解。至此,一件作品才算全部完成。

除题写文字之外,后来还流行印章的钤盖,二者合称,即为“款印”。钤印的目的,是与题款相同的,也即阐明画面的涵义(多用闲章)、标明作品的创作权(多用姓名字号章)、创作经过(多用里籍章、年龄章、岁月章等等),所以,也被包括在广义的“题款”范畴内加以研究、运用。如潘天寿《中国画题款研究》便认为:“吾国近代绘画,在画成后,辄须题款,题款后辄须钤盖图章。钤盖图章,实为题款最后手续,亦即为绘画上最后手续,殊为重要。”

在画面上题款,并非中国书画所独有,西洋的油画或水彩画等,在作品完成之后,往往也在画面的左下角或右下角题写作者的姓名、创作的地点或年月甚至作品的题目等等。但是一,我国向来的习惯,签署姓名和钤盖印章都是明守“信约”的表示,以为负责的凭证,不仅书画创作如此,即收据、契约等文件,也均须签署当事人的姓名并钤盖印章。所以,题款和钤印,它们的作用,从“标识”的一面来看,可以说是完全相同。上古的书画,往往书名则不用印,用印则不书名;中古以后,签名和钤印并用,无非是表示更为郑重的双重负责。而西洋的绘画,却只用签名而不用印章,这与西方生活中明守“信约”的形式只用签名而不用印章是一样的道理。至于中国画家的水彩画、版画等创作中,兼用钤印,则是受中国文化习惯的影响使然。由此可见中西文化的背景不同,所以反映在绘画艺术作品(注意,西方是没有书法艺术的)的题款形式上,也导致了相应的不同。其次,中国书画的题款,除“标识”的作用之外,更具有开掘、深化作品意境内涵的作用,尤其是中国画的创作,讲求含蓄性,有些内容,并不是直接用绘画的形象表现出来,而是藏而不露,含而不发,再通过诗文的题款把它引发出来,从而加强观赏时的回味,所以又产生了长题的形式。而西洋的绘画,其意境全凭画面形象的表现,所以其

题款仅起标识的作用,于绘画意境内涵的表现是无关的。第三,中国书画的题款钤印,更有一种形式上的意义,与画面的形象一样,成为画面布局章法的重要部分,不少作品,缺少了题款钤印,即不能构成完整的画面布局。而西洋的绘画,其题款由于仅起标识的作用,所以在布局章法上便没有什么意义,即使不加题款,也不至于影响画面的完整性。当然,上古的中国画,也有题款于树隙石缝、纸绢背面仅起标识作用的,甚至有不加题款钤印的所谓“无款画”,情况与西洋绘画相同,这就属于另外一个问题了。

题款之外,又有题跋,段玉裁《说文解字注》说:“题者,标其前,跋者,系其后也。”也就是说,凡书画、碑帖、书籍上的题识之辞,写在前面的叫“题”,写在后面的叫“跋”。专以书画题跋而论,“题”的字数较少,仅与题目有关,“跋”的字数较多,不妨长篇大论。但二者往往又是合二为一地加以指称的。题跋一般也与钤印并用。

题跋与题款既有相同处,又有相异处。具体表现在如下几个方面:

一、题款是书画创作的最后一道手续,它与创作同时完成。而题跋则是书画创作完成之后,或经过装裱成轴、成卷、成册之后,作者或他人(包括同时人和后人)再次看到这件作品,有感而发,遂在画面上或画面外(即裱件上)加以题识。如果这件作品本无名款,作者于几年后重新在上面题识,则不属于题跋,而仍属于题款,即通常所称的“补款”。

二、题款是直接题在画面上的,而题跋则既可以题在画面上,更多地则是题在画面外即裱件上。如作品装裱成立轴,则可以题在包首的标签上,可以题在画心上方的诗塘上,可以题在画心左右的裱边上,也可以题在画心下方的接纸上。如作品装裱成手卷,则可以题在包首的标签上,可以题在画心前方的引首、隔水上,也可以题在画心后面的隔水、拖尾上。如作品装裱成册页,则可以题在封面的标签上,可以题在画册前后的副页上,也可以题在画心的对页上。题在不同的部位,各有不同的名称,如题在标签上称作“题签”,题在对页上称作“对题”等等。

三、题款多为作者本人的题识,少数也有请他人代题的;而题跋虽可由作者本人题识,即在创作完成之后的若干时间,重新看到自己的作品,有感而发,遂加以题跋,但更多地是由他人(包括作者的同时人和后人)所题。所以,从大处着眼,通常把题款看作是作者的自题,而把题跋看作是他人的观款;前者更多地是从创作的要求入手,后者则更多地是从鉴赏、考证、度藏的要求入手。

不过,如上所述的三点区别,只能是相对的而不能是绝对的。在许多情况下,创作的题款有时也被称作题跋,如石涛的不少创作题款文字,便为后人辑为《大涤子题画诗跋》;而鉴赏、考证、度藏的观款,有时同样也有被称作题款的。

我国传统的书画艺术,在其长期的历史发展中,因题款的出现而形成一种“题款美”,作为民族传统的一个审美形式,值得我们在今天新的时代进一步加以继承发扬,以更好地服务于书画的创作和鉴赏。为此,系统地了解并掌握书画题款的基本常识,无论对于书画家、书画鉴赏家还是一般的书画爱好者,也就显得十分重要了。因为,对于书画家来说,如果他的作品很好,而题款不佳,甚至错误百出,则再好的作品也未免有所逊色;对于鉴赏家来说,如果他缺少题跋方面的知识,则不仅不能为作品起到锦上添花的作用,反而会导致佛头著粪的后果;对于一般的爱好者来说,懂得了题款、题跋方面的基本常识,则将极大地帮助他对于书画之美的深化认识。

傳終傳信竟誰真
水繪園荒董墓新
無限興亡零落感
最憐當日畫眉人
何嘗
福慧是雙修
徒占江山六代愁
一目數梅成
憶語美人名
士名千秋
病骨支離獨擁衾
西風落葉為寒侵
此早舊事埋雲散
積有青天碧海心
無端與廢感
慘桑
瞬息繁華夢一場
空將畫閣傳病影
祇餘文字弔殘香

董小宛病榻小影 頤會趙果軒題

月高涵水夜沈沈
此是青天碧海心

大別桃花沈園柳
卻來寒碧助孤吟

崇氏先生百寒碧孤吟一卷為小宛作 无懷

絡繹秋曉夜漏長
薄寒新透藕絲裳
西風落葉紛無主
閑掃鴛鴦瓦上霜

予于洪秋遊三秋佳晴場以詩余不上世以畫傳之損成錄稿之悲呼遂作
曉話之中月并小宛畫胎為歸君子不無濟之 崇氏



图八一 俞明 董小宛像轴

清涼月月到天心
光明殊皎潔
今唱清涼歌
心地光明一笑
呵清涼風涼風
解愠暑氣已無蹤
今唱清涼歌
熱惱消除万
物和清涼水
清涼一渠條
蕩諸汗穢
今唱清涼歌
身心無垢
樂如何清涼
清涼無上究竟真常

大明院無依



图七九 张大千 鱼乐图轴

大千摹古法：亂真以指擬雪个
頗得其神韵稱能品脫近畫史
中傑出者也
九庵其若歲之能如居士題



久有先居修文之全出圖



大千先生筆下撒趣妙与古會所撰清湘公大真是以古人之心自写目前之物而已
故筆意之化轉自徐米字輝煌巨製者此幅蓋之初階藝市一時所写同
九庵先生當舍毫墨臨臨心念先生適之云宜增小魚之尾是也元元年九月自功激記



酒酣鼻息如雷疊鼓清笳遙度沙漠

君翔仁兄屬集宋賢詞句即希正

劉汝新江國春周草窗高陽志姜白石淩涼犯

萬里夕陽垂地落花飛絮隨意遠天涯

朱希真相見歡秦淮漁水夢今張玉田滿庭芳

甲子七月既望梁啟超書於北海書館

連良錢兄道長先生屬書弁山居士集宋人張繼先

幽賞一時狂不礙登山臨水

望江南劉克莊賀新郎毛幵水調歌頭馮取洽沁

園春詞句幸方家教擊

川籟百峯計阿妨隔竹依構

閱逢涪灘孟秋之月福厂弟王提

图七五 王福厂 篆书联

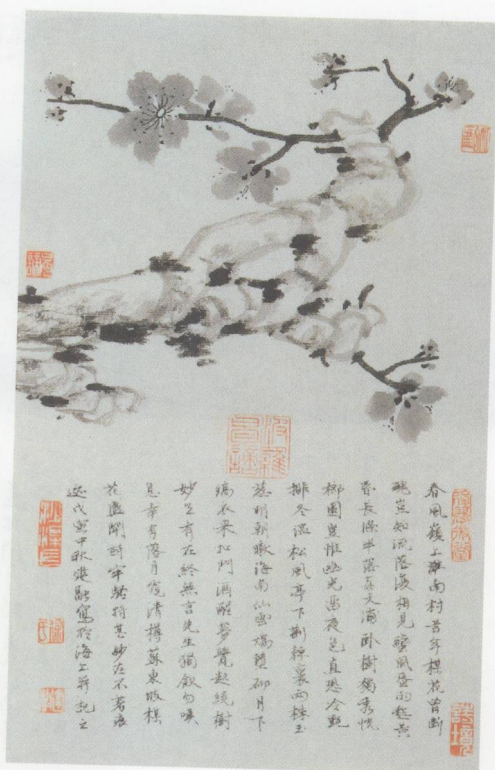
图七六 梁启超 魏书联



图七四 徐建融 兰花图册

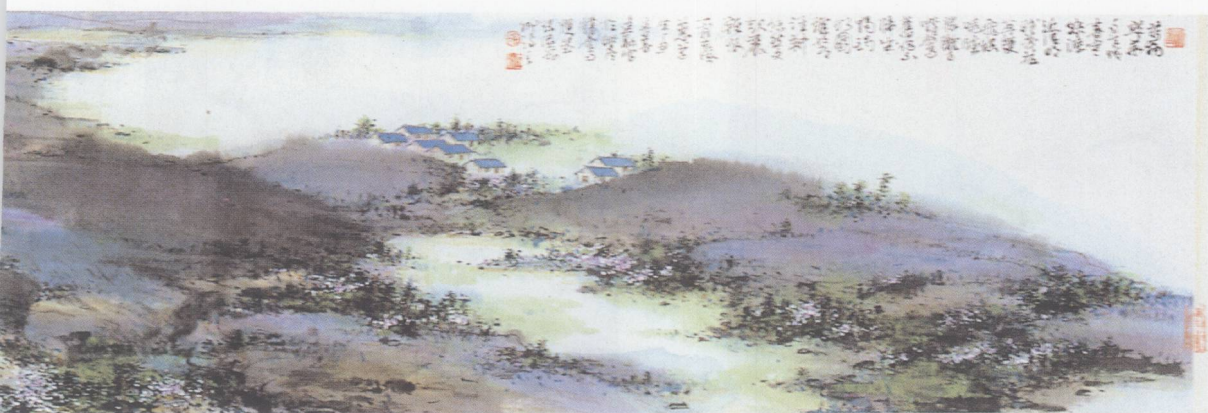
郑子麟 墨兰图 六寸图

郑子麟 飞燕图 五寸图

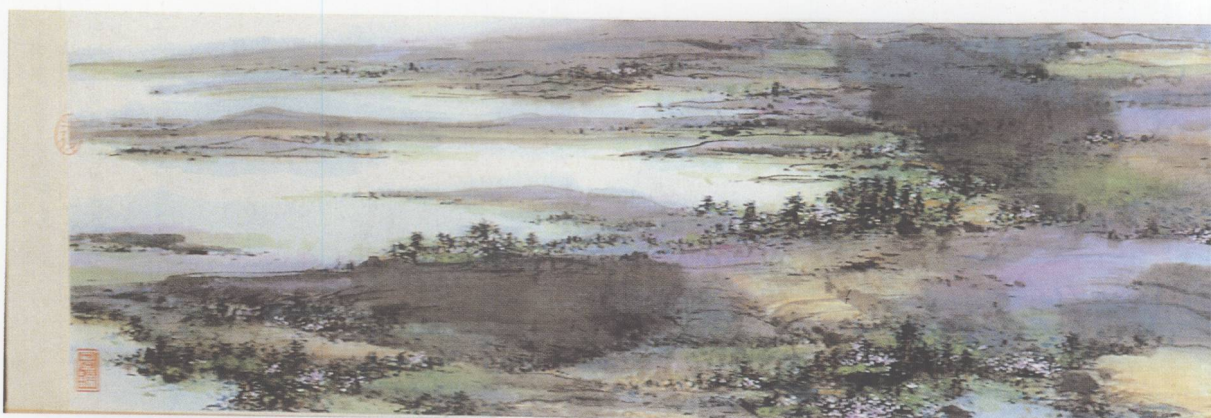


图七三 徐建融 墨梅图册

群山水山 朵下年 二十周



图七二 李可染 山水图轴



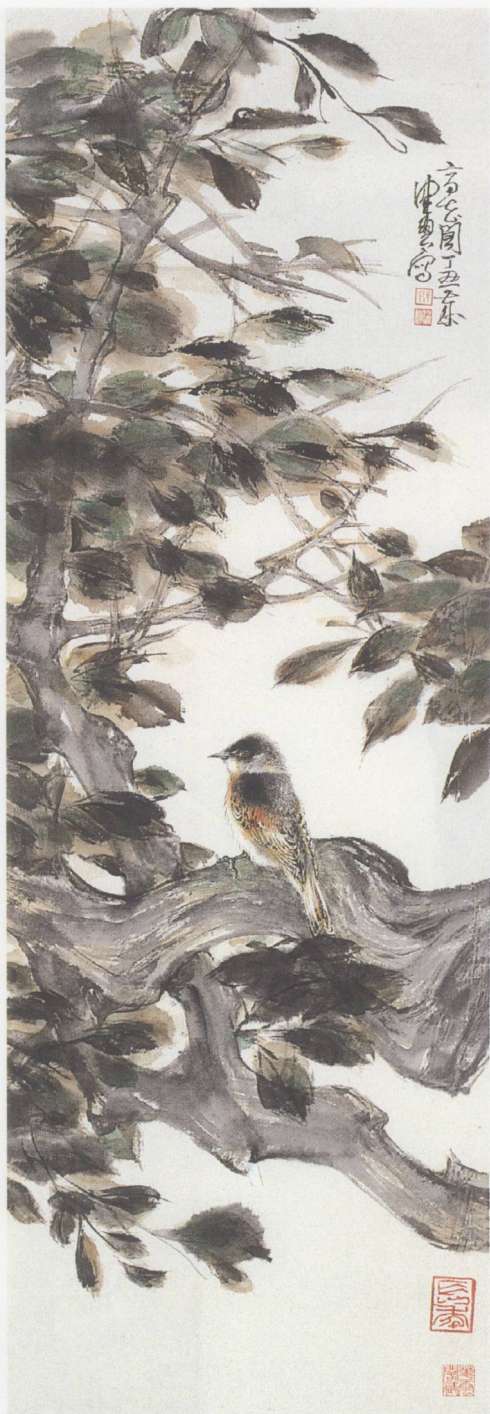
图六九 徐建融 紫翠岚光图卷



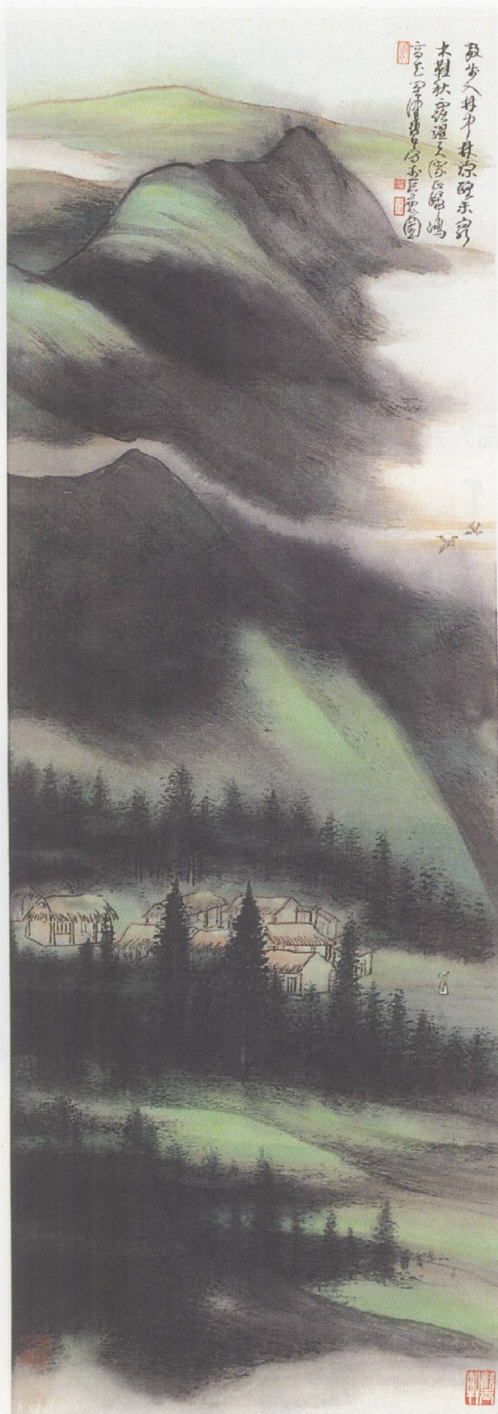
图七〇 李可染 犏牛图轴



图七一 李可染 雨中漓江图



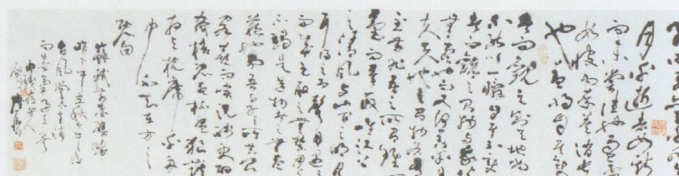
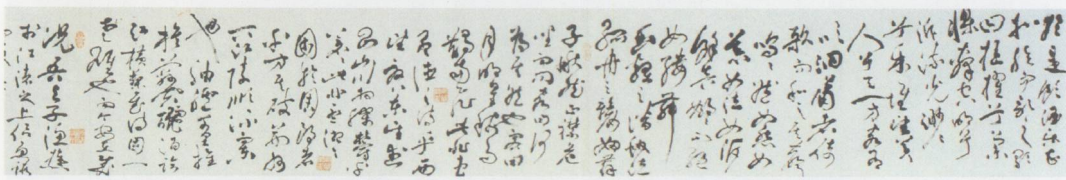
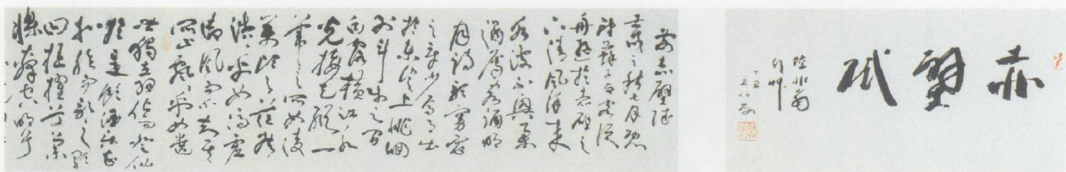
图六七 陈佩秋 花鸟图轴



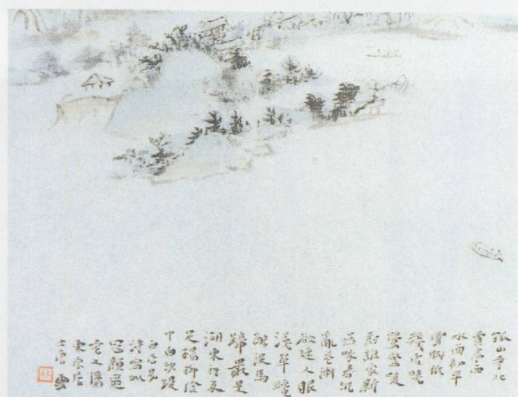
图六八 陈佩秋 山水图轴



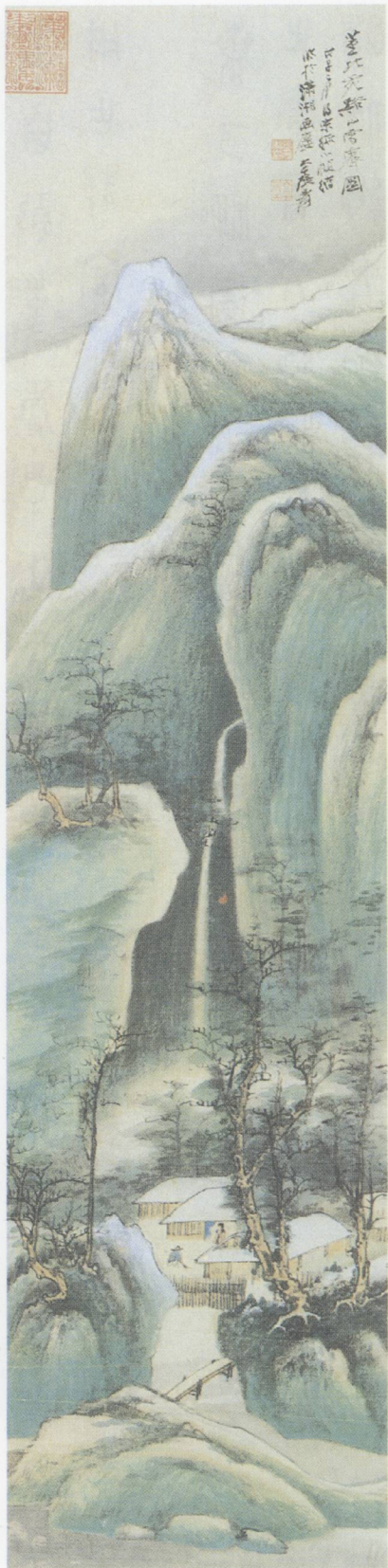
图六六 徐建融 水仙图册



图六四 陆抑非 草书赤壁赋卷



图六五 唐云 杂画册



图六一 张大千 溪山雪霁图轴



图六二 张大千 仕女图轴



图六三 程十发 春讯图轴