

经典战史回眸 抗战系列



血肉磨坊

淞沪会战

戴峰 著



WUHAN UNIVERSITY PRESS

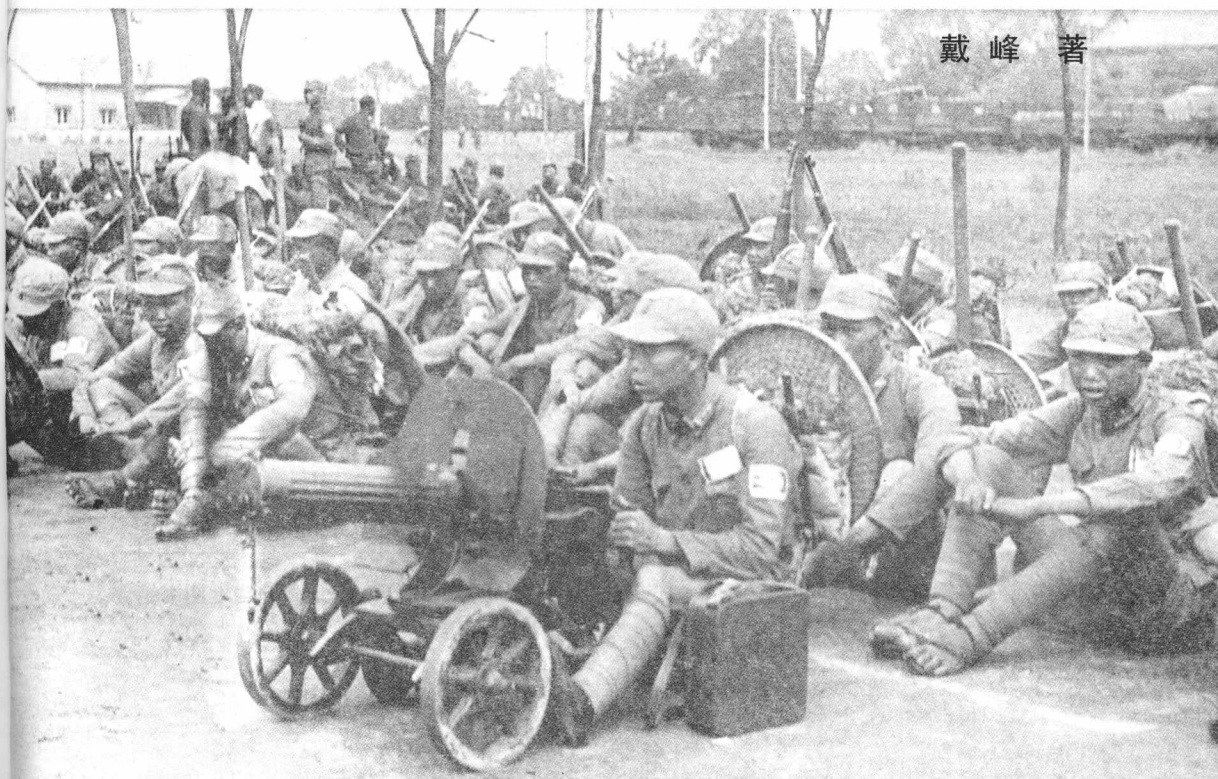
武汉大学出版社



血肉磨坊

淞沪会战

戴峰 著



图书在版编目(CIP)数据

血肉磨坊:淞沪会战/戴峰著. —武汉:武汉大学出版社,2009.10
经典战史回眸·抗战系列
ISBN 978-7-307-07328-9

I. 血… II. 戴… III. 八·一三事变(1937)—史料—图集 IV.
K265.5-64

中国版本图书馆CIP数据核字(2009)第170515号

本书原由知兵堂出版社以繁体字出版。
经由知兵堂出版社授权本社在中国大陆地区出版并发行简体字版。

责任编辑:王军风 责任校对:黄添生 版式设计:马 佳

出版发行: **武汉大学出版社** (430072 武昌 珞珈山)
(电子邮件: cbs22@whu.edu.cn 网址: www.wdp.com.cn)

印刷:湖北地矿印业有限公司

开本: 720 × 1000 1/16 印张: 18.25 字数: 305千字

版次: 2009年10月第1版 2009年10月第1次印刷

ISBN 978-7-307-07328-9/K · 421 定价: 37.00元

版权所有,不得翻印;凡购我社的图书,如有缺页、倒页、脱页等质量问题,请与当地图书销售部门联系调换。

目 录

第一章 开战之前	1
第二章 十日围攻	30
第三章 血肉磨坊	82
第四章 惨烈决战	130
第五章 全线溃退	155
第六章 海空作战	189
附录一：壮士悲歌——四行仓库八百壮士纪实	209
附录二：淞沪会战中日两军轻武器简介	254
手枪篇	255
步枪篇	264
轻机枪篇	274
重机枪篇	282

第一章

开战之前





属于中国却又不完全属于中国的上海

上海起源于长江口上的一个小渔村，据说战国时期著名的四公子之一楚国的春申君黄歇的封邑就在这里，所以上海的简称之一就是“申”。公元991年（北宋淳化2年），为了方便外来商船上陆，在长江口附近的上海浦建立了一个小镇，定名为上海镇。公元1292年，当时的元政府正式批准上海建县，这也就是上海建城的开始。

鸦片战争后，根据战后签订的《中英南京条约》，上海成为新开辟的通商口岸之一。此后，英、法、美、日等列强纷纷进入上海。他们在上海设立领事馆、驻军队、租借土地、建赌场、开银行、修纱厂，闹了个不亦乐乎。一时间，上海作为冒险家的乐园

的“美誉”传遍全世界。上海也随之迅速发展成为中国的第一大工商业城市。

上海能够迅速发展成为中国首屈一指的工商业城市和港口城市决非偶然。从地理位置上来说，上海位于中国第一大河——长江的入海口处，基本上可以看作中国南北海岸线的中轴。沿长江上溯，万吨级的舰船可以直通华中重镇武汉。由上海市区向北、西、南三面放射，便是中国最重要的财源和粮源——长江中下游地区。优越的地理位置带来了丰厚的财富。在抗日战争全面爆发前，上海是中国最主要的对外贸易中心，其关税收入几乎占到了全国总收入的一半。除此之外，上海自身的工业实力也不同凡响。除了传统的纺纱厂、火柴厂等轻工业以外，民国时期，由晚清名臣李鸿章所创建的江南制造局演变而来的江南造船厂，不仅可以在国外

的技术支持下建造万吨级的民用运输船，也具备一定的军用舰艇的建造能力，其制造能力之强、技术水平之高、产品数量之大在国内的造船厂中首屈一指。

作为中国最早的5个对外通商口岸之一，上海还是美英法日等列强国家在华政治、经济利益的交汇点。不同肤色的操着不同语言的“洋人”们在这里为着各种盘根错节、扯不清道不明的利害关系争吵着、叫骂着，做着各种只有你想不到，没有人家做不到的勾当。

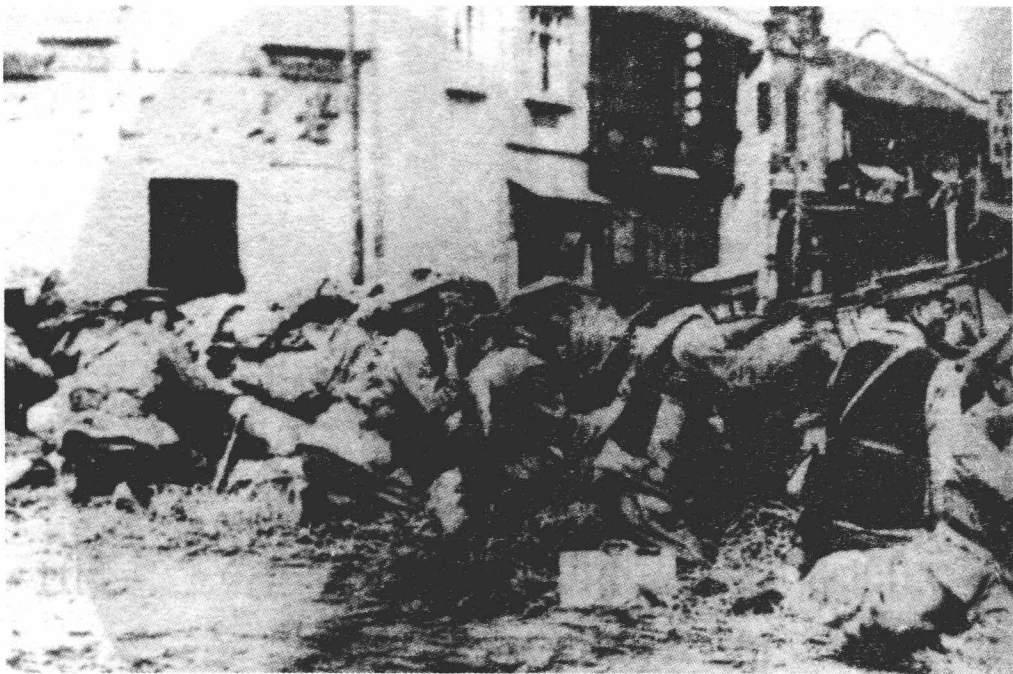
对于从清末到北洋时期再到南京政府时期的中国各派势力来说，上海是一只会下金蛋的鹅，一个可以买到洋枪洋炮的大商场和

开洋荤、出洋相的风水宝地。而从国家安全的角度上来说，上海的地位也是非同小可。

从上海沿长江上溯大约360公里，就是当时的中华民国首都——南京。如果来自海上的侵略势力控制了上海，沿长江上溯西进的话，则南京旦夕可至，守无可守！

上海的地位如此重要，按理说绝对应该中国的重点保护对象之一，但在20世纪30年代中后期，实际情况却是刚好完全相反：大鼻子和小鼻子的洋人舰队和地面部队可以在上海进进出出，完全合理合法，反倒是理论上掌握有上海主权的中华民国，却不能在上海部署一兵一卒。

1932年1月，日本军方为了策应九一八



■ 1932年十九路军与日军在上海发生武装冲突，史称“一·二八”事变。

事变后在中国东北的军事行动而在上海挑起事端，与在上海的中国守军国民革命军第19路军（该军为广东地方部队，下辖第60、61、78师）发生冲突。战役中，南京国民政府又增派了中央嫡系部队第5军（下辖第87、88师）参战。在一个多月的激烈战斗中，中国守军浴血奋战屡挫敌军，但最后终因力不如人、器不如人而且后援不继，最终被迫后撤。由于战事爆发于1932年1月28日，史称“一二八”事变（日本称之为第一次上海事变）。事变中，日军在军事上并没有占到很大便宜，但在事后签订的《淞沪停战协定》中却取得了很大好处。

停战协定的第二条规定：“中国军队在本协定所涉及区域内常态恢复，未经决定办法之前，留驻其现在地位。”在第二条的附

件中为这个“现在地位”明确规定了范围，“由安亭镇正南苏州河岸之一点起，向北沿安亭镇东最近小浜之西岸至望仙桥，由此北过小浜至沙头东四基罗米突（即公里）之一点，再由此向西北至扬子江边之浒浦口，并包括浒浦口在内。”以国际协定的形式规定了中国无权在本线以东地区驻扎军队。这条线一划下来，中国军队便被“合理合法”地从上海市区乃至整个淞沪地区轰了出去，只能驻扎于苏州、昆山一带。更荒唐的是如果中国有意在这条线以东重新驻军的话，就必须经过与日、美、英、法、意等国协商达成一致，世界上应该不会有人真的以为这个“一致”有能够“达成”的那一天吧。

中国在上海驻军是非法，而日本在上海驻军却是合法。协定的第三条还规定：“日



■ “一·二八”事变中十九路军的炮兵阵地。



■ 繁华的上海市区，但从1932年夏季起，中国正规军队再无一兵一卒进驻。

本军队撤退至公共租界暨虹口方面之越界筑路，一如中华民国二十一年一月二十八日事变之前。但鉴于须待容纳之日本军队人数，有若干部队可暂驻扎于上述区域之毗连地方。”中国军队被轰得远远的，而且不经过敌国同意就不能回来的同时，“撤退”的敌国军队却可以无限期地自由自在地在上海街头游逛。

在列强强调停和和监督下签订和执行的这个停战协定，给冲突的中日双方各打了五十大板，不过实际上给中国的五十大板是打得结实实的，入肉三分，给日本的那五十大板却连在耳边吹的微风都算不上。

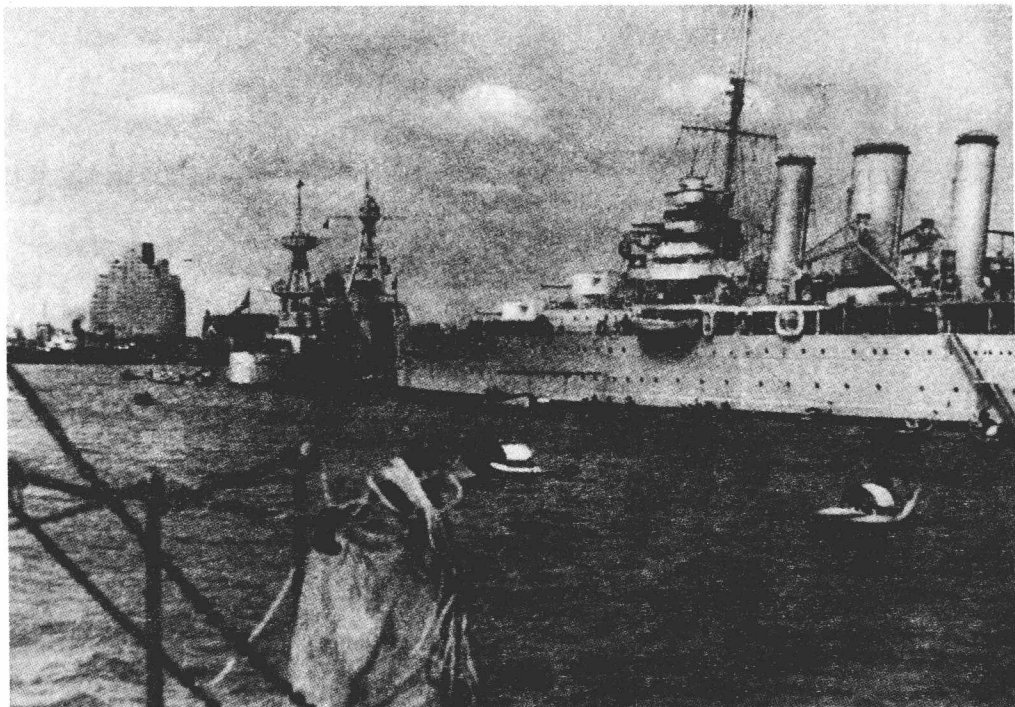
《淞沪停战协定》所酿成的恶果到1937年时终于尽显无遗。

其一，在上海市区和整个淞沪地区，中国没有也不被允许驻扎正规的国防军，而只能保留规模有限的地方保安团和警察。在当时的上海，有华界和租界之分。租界也就是外国政府根据历史上签订的中外不平等条约在中国境内“租借”的土地。1937年的上海租界分为公共租界和法国租界两大区域。这两部分区域拼在一起，便构成了上海市区内面积最大、人口最多、工商业最为发达最为集中的地带。在租界里，中国政府既没有行政权、司法警察权，当然更没有驻军权。上海市的华界中国本来是可以驻军的，但是从《淞沪停战协定》签订之后，中国政府便在事实上失去了在上海市区派驻军队的可能。从1932年夏季19路军调走之后，五年间再无

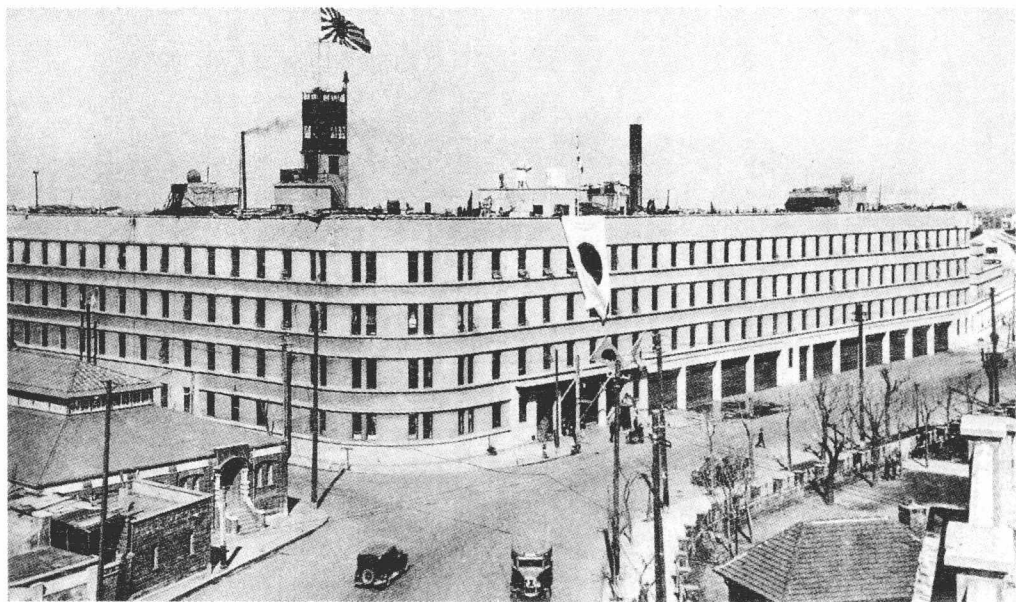
中国正规军队的一兵一卒进驻过上海。在这里的中国武装力量，就只有上海市公安局所属的上海警察总队（约相当于1个团）和淞沪警备司令部所属的保安总团2个团的兵力。对于上海这样的大城市来说，几千名只配备有轻武器的保安队、警察用于维持治安大概还凑合，指望担负起真正意义的防务显然绝无可能。

事情的糟糕之处还远不止如此。作为中国最大的港口城市和长江的入海口，强有力的对海防御对于上海的安全有什么样的意义自然是不言而喻。然而，20世纪30年代中后期的上海的海防建设却不是强不强，而是

有没有的问题。从地图上看，上海和淞沪地区背靠江苏、浙江两省，面临东海，形成了一道被长江口和杭州湾夹在中间的凸形海岸线。自北向南，从江苏太仓到宝山县境内的小川沙的这一段长江岸线，是上海对海防御的左翼。从宝山狮子林到吴淞口和白龙港，正对着长江口的南岸，居于上海对海防御的中间地带。从白龙港经金山卫再到浙江的乍浦，为上海对海防御的右翼。连接这左中右三翼的海岸、江岸线总长度约350公里，其中乍浦、金山卫、白龙港、吴淞口、川沙口、浏河口等地的地形都相当适合海上来犯之敌登陆和战役展开。中日两国海军实力对比极



■ 停泊在黄浦江上的列强军舰。

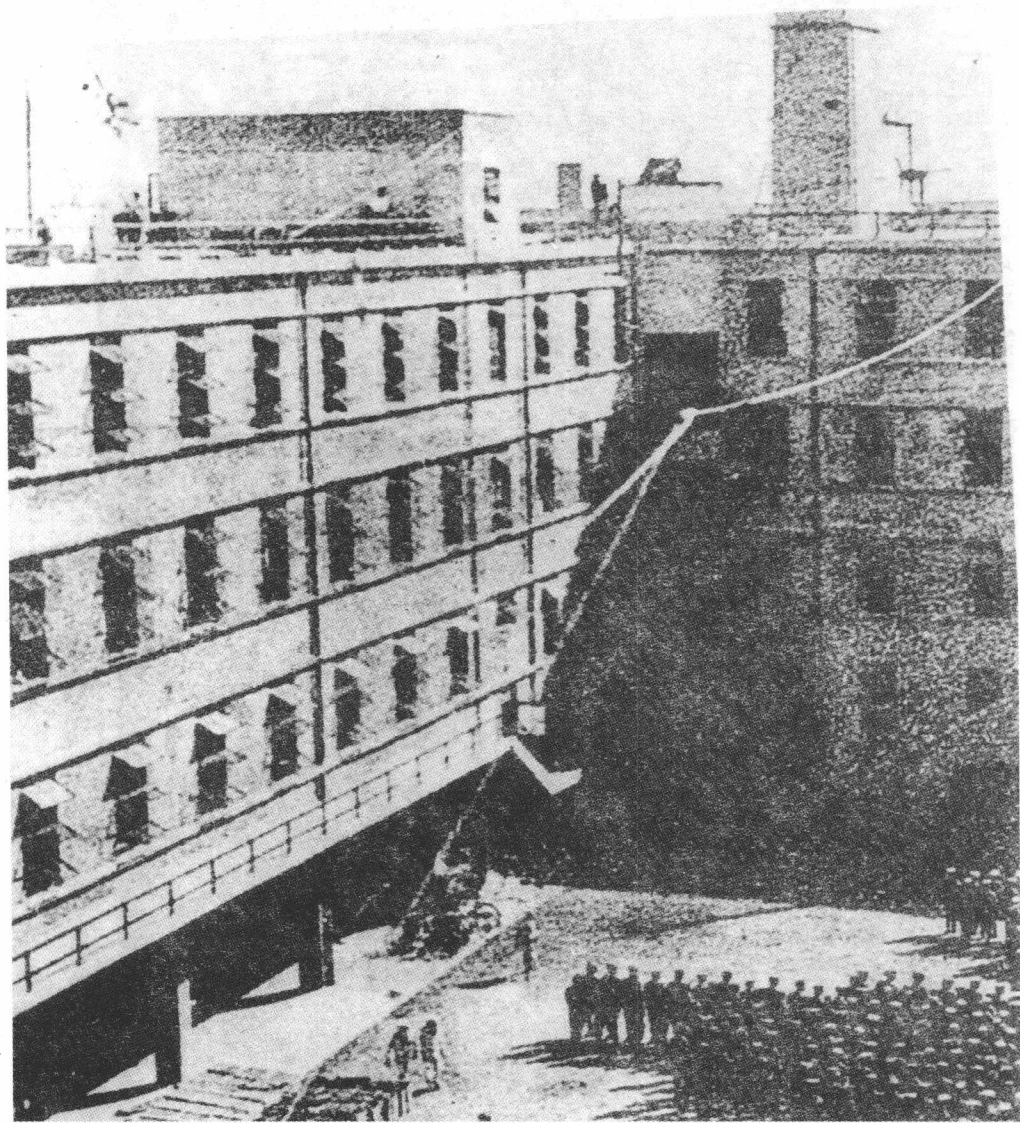


■ 位于北四川路与东江湾路之间的日本海军上海特别陆战队司令部。

为悬殊，中国军队没有任何可能在海上阻止日军的登陆企图。一旦中日两军在上海地区爆发战事，日军必然会凭借其压倒优势的海军为其提供的机动性在他们喜欢的任何地点实施登陆。对此，中国唯一的对策大概就是在这些关键地段如天女散花般零星构筑岸上防御工事体系和部署海防火器。用这些笨办法来拖延日军的登陆，为主力投入反击作战争取时间。然而在这些对上海的安危极为重要的方位地段，中国不能构筑任何形式的防御工事体系，甚至连小规模步兵的观察哨位都没有。至于位于黄浦江和长江交汇处的吴淞要塞区，尤其是吴淞狮子林炮台，在1932年的“一·二八”事变中就已经遭到日军的破坏。以后虽然有重新整修的打算，但因

客观条件限制直到1937年上海战事再起也一直未能恢复。

与防御极为薄弱的中国方面相比，日本在上海反而有齐全完备的军事设施和相当规模的兵力。1937年抗战全面爆发前，日军在上海部署有海军第3舰队指挥下的上海特别陆战队约2500人。日军的上海特别陆战队司令部设在北四川路终点与东江湾路之间。这是一座钢筋水泥建筑，高大坚固，集兵营、炮兵阵地、观察所和军火库于一体，成为日军在沪防御体系的一个中心要塞。以这个司令部为核心，日军在整个上海地区辐射出80余处据点和军事设施。这些据点和军事设施广泛分布于虹口、杨树浦、沪西和浦东地区，构成了一个完备、坚固的防御体系。



■ 日本海军上海特别陆战队司令部内景。

除了几千名海军陆战队以外，日本海军在上海为核心的长江上的兵力也同样不容小视。日本驻华海军舰艇统一编成第3舰队。由于中国海军实力薄弱，日军并不需要在中国境内部署较大较强的主力舰艇，以日俄战

争时期的老式装甲巡洋舰“出云”号为旗舰的第3舰队所属的舰艇大多是些老旧的非主力舰和适合在长江内巡航的浅水炮舰。当时在长江上活动的日军舰艇主要是其第11战队所属的12艘内河炮舰。可悲的是，就是这些并

不能算很强大的舰艇，却可以沿着长江航道从上海到宜昌到重庆，自由往来通行无阻。

如果用一句话来形容20世纪30年代中后期的上海的话，那大概就是属于中国却又不完全属于中国的最大城市。

作为1937年的中国名义上的最高军政领

袖和实际的最强大武装集团的所有者，年轻时代曾经在上海打拼过多年的蒋介石对于上海危如累卵的形势当然不至于不懂。卧榻之侧，岂容他人安眠！于是在1937年的这个多事之夏，蒋介石便把他精心打造的利剑在上海出鞘亮剑。

淞沪之称的由来

淞者，吴淞；沪者，上海。淞沪之称最早见于1876年3月建成通车的淞沪铁路，这也是中国第一条商业铁路，从天后宫北（河南北路、塘沽路口）到江湾，全长14500米，是英商怡和洋行以欺骗手法擅自修建，因此清政府于1877年8月以28.5万两白银赎回，并于同年10月拆除。

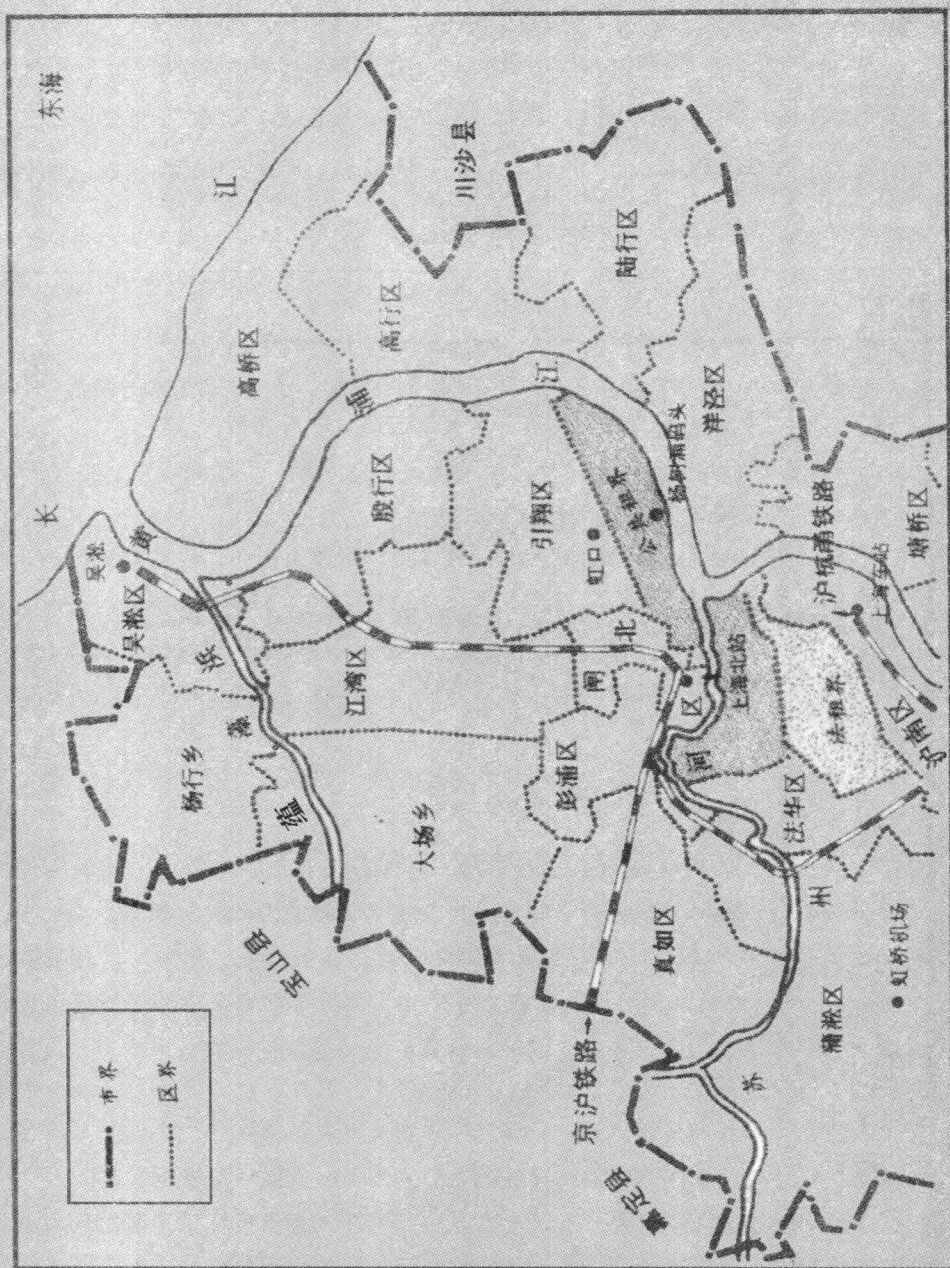
1897年，清政府重修淞沪铁路，线路大体循原来走向，终点延至河南北路，设有宝山路、天通庵路、江湾、三民路、高境庙、何家湾、蕴藻浜、吴淞、炮台湾9个车站，全长16900米，1898年9月1日通车。1908年沪宁铁路建成后，淞沪铁路改为沪宁铁路淞沪支线。淞沪铁路在“一·二八”、八一三两次淞沪抗战中，都遭战火损毁。

新中国成立后，淞沪铁路经政府多次改造。1963年，淞沪线停止客运，纯为货运支线，只设江湾站。

1999年，淞沪铁路南段（老北站—江湾）和北段（何家湾—吴淞大桥）拆除，拆下的一段旧钢轨成为上海铁路博物馆中资格最老的实物展品。路址于2000年建成了上海乃至全国第一条城市高架轨道交通明珠线（一期），后定名为上海轨道交通3号线，北端终点设在江湾镇站。江湾镇的老火车站悄然退出历史舞台。2003年，吴淞老镇改造，淞沪铁路吴淞镇站旧址拆建为以中国第一条营业性铁路为背景设计的大型公共绿地。2005年3月，上海市宝山区政府在绿地中树起了一座金字塔状的石刻纪念碑，碑的一面图文并茂地叙说了上海与吴淞间铁路的沧桑巨变，碑的基座一侧象征性地铺设了一段自淞沪铁路拆来的老钢轨。

淞沪铁路作为中国第一条铁路，其兴衰荣辱也折射出现代中国的风雨历程。而在这段铁路所经过的每一寸土地，都曾经浸透着中国军队抗击外侮所流淌的热血，或许这条铁路的名称与八年抗战中最为惨烈的一场大战役同名，也正是历史的选择。

图一 开战前的上海特别市（1937年）





■ 中国军队中最精锐的部队接受德式训练和装备的第87、88师，首批开赴上海。

用德国芯铸造一支新军

用一句话来评价20世纪30年代的中国军队，那大概就是“数量惊人，质量更惊人”。从数字看，到1937年上半年，中国陆军共有191个步、骑兵师，56个独立步、骑、炮兵旅，按编制来说，拥兵200万之众。这个规模大大超过了同期的苏联陆军（1935年苏联全军为93万人，到1938年也不过153万人），以数量来说在当时的世界上属于顶级水平。不过这支军队的战斗力之参差不齐更是惊人。其中固然有如19路军这样的能打出令一向眼

高于顶的西洋人都惊叹不已的辉煌战绩的百战劲旅，抗敌不足扰民有余的鸡鸣狗盗之辈也并不稀罕。

这个时期中国陆军的第一个特点是杂，人员杂、装备杂。

中国有一句俗语，叫做“好男不当兵，好铁不打钉”。笔者没当过铁匠，好铁为什么不能用来打成钉子笔者是不懂的，但是这前半句话“好男不当兵”放在民国时期还真是非常有道理。民国时期流行的一句俗语给这句话下了个不错的注解，那就是：“不当胡子不当将军。”从北洋政府时期到南京国民政府

时期，中国处于一个空前混乱的环境下，于是信奉“有枪便成王，有奶便是娘”这十字真言的“乱世英豪”辈出。在那个时代，各派势力之间反复搏杀，社会混乱不堪，这些武装首领们也随之而朝秦暮楚、朝三暮四。今天可以和你拜把子称兄道弟，明天就可以和你匕首和勃朗宁相见，后天又可以再和你拜把子称兄道弟，当然前提是你还没被他算计死。

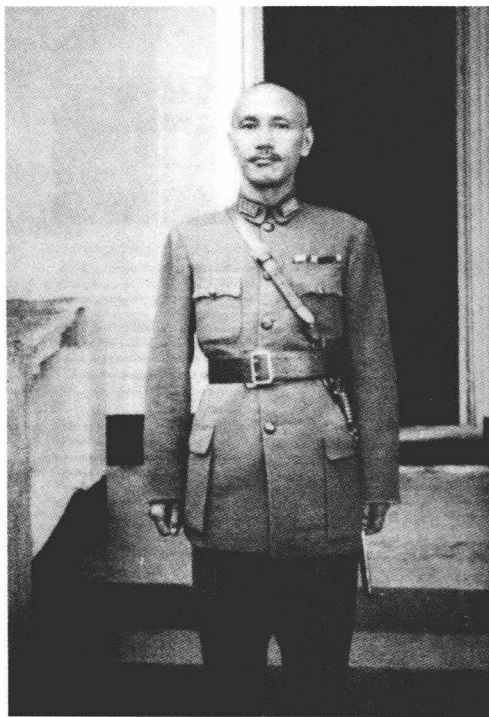
众所周知，中国国民革命军起源于1924年在广州建立的黄埔军校，蒋介石的嫡系部队被称为黄埔系原因也就在于此。但是黄埔系军队却又不是国民革命军的全部。早在当年北伐战争开始时，构成北伐军的就包括了

湘、粤、桂等地方系统军队。以后随着北伐战争的发展，大批的原北洋军系统的部队被收编和改编进了国民革命军的队伍，本来就不够纯正的国民革命军由此更是成为了一锅大杂烩。

北伐战争以后，蒋桂战争、蒋唐战争、中原大战，蒋介石又先后与当年的战友们几次大打出手，收编了各系武装无数，他的这一锅陆军大杂烩煮得越发热闹了。据统计，在当时名义上归属于南京政府的大约200万的陆军中，大体上由北伐战争初期蒋系基干部队发展起来的和以后由黄埔军校师生先后主持组建起来的军队，即一般所说的“中央嫡系部队”大约只有70个师，约略超过全军



■ 黄埔军校的校门，蒋介石嫡系部队的摇篮。



■ 国民政府军事委员会委员长蒋介石。

的三分之一。其他部队，便是在蒋介石与其他派系的反复搏杀中陆陆续续归入其名下的各类杂牌军。各种不同系统的军队有着来历不同的军官队伍，有着五花八门的军需制度和装备体系，连编制都各不相同。仅仅以陆军的步兵师的编制来说，就有3团制、2旅4团制、3旅6团制、3旅9团制等等，琢磨那个时期的部队的作战序列表实在是一件令人头疼的差事。更有趣的是，甚至连部队的番号都可能是重复的，同番号的军、同番号的师，在那个时期实在不算是一件很稀罕的东西。

部队杂武器更杂。任何军阀人物对于枪杆子的重要性都是心知肚明的，在外购和自

制武器方面，他们是绝对舍得花钱的。不同系统的武装有着不同的武器来源，这也就造成了当时中国军队武器装备一个异常混乱的局面，当然也没办法实现制式化。仅仅以陆军最基本的武器——步枪为例，除了国产的汉阳造以外，德国的新老各种毛瑟步枪及其在捷克、比利时等国的仿制型，苏制的水连珠，日本的金钩枪和三八大盖等等在中国都属于相当常见的武器。再加上国内的无数种自制步枪，中国士兵手里的武器自然也就是千奇百怪、五花八门。抛开性能好坏不说，战时的后勤保障就是一个天大的难题。

这个时期中国军队的另一个突出特点是差。装备差人员素质也差。

20世纪上半叶，军事技术发展极为迅速，新型的武器装备不断涌现，战争的形式也开始随之发生新的变化。在1914年到1918年第一次世界大战中，潜艇、飞机、坦克等新式装备陆陆续续投入战场，战争的形态开始由传统的平面战争向立体战争转化，畜力战争向机械化战争转化。到十几年以后，一些目光敏锐的军事家如利德尔·哈特、富勒、图哈切夫斯基、杜黑、戴高乐等人就已经断言，未来的战争形式必将是地面到海底到空中的立体化、机械化的全方位的战争。只有在一支由现代化的军事思想和现代化的武器装备武装起来的军队，才能够在未来的战争中立于不败之地。