

IAO ZHAN XIANGXIANGLI

挑战想象力

T

最神秘的纬线

ZUISHENMI DE WEIXIAN

N49
167

北纬30°

汪建川 编

北纬30度——一条令人惊奇的纬线
北纬30度穿过地球上最恐怖的海域
北纬30度穿过地球上最神秘的建筑
北纬30度穿过地球上无数世界之最
北纬30度穿过众多远古文明遗址
北纬30度附近的不明飞行物

内蒙古人民出版社



010105531

最神秘的

ZUISHENMI



江苏工业学院图书馆
藏书章

王建川·编

北纬 30°

内蒙古人民出版社

图书在版编目 (CIP) 数据

挑战想象力/汪建川编. —呼和浩特: 内蒙古人民出版社, 2004.7

ISBN 7-204-07476-9

I.挑... II.汪... III.自然科学—普及读物
IV.N49

中国版本图书馆 CIP 数据核字(2004)第 068700 号

挑战想象力

汪建川 编

内蒙古人民出版社出版发行

(呼和浩特市新城西街 20 号)

四川省南方印务有限公司印刷

开本:850×1168 1/32 印张:48.5 字数:1170 千

2004 年 8 月第一版 2004 年 8 月第 1 次印刷

印数:1-1000 册

ISBN 7-204-07476-9/G·1783 定价 96.00 元(共 6 册)

北纬30° ——一条令人惊奇的纬线

在地球的北纬30°线附近的地区，是一个叫人们感到特别神秘的地方。这里不仅存在着许多奇妙的自然现象，也存在着许多让人们难以理解的现象。多少年以来，人们一直以困惑的眼光注视着这里。

在地球的北纬30°线上，有世界上最高的青藏高原和珠穆朗玛峰，有西太平洋的马里亚纳大海沟；世界上的好几条著名的大江大河都在北纬30°流入大海，它们是美国的密西西比河、埃及的尼罗河、伊拉克的幼发拉底河等。

在地球的北纬30°上，布满了怪异的山川、奇特的景物。就拿咱们中国来说吧，沿着北纬30°线上下，奔腾的长江一泻千里，然后流入大海。号称“海天佛国”的普陀山，古木参天，巨石嵯峨。稍西，那杭州湾里的钱塘江大潮，更是世界上无与伦比的壮丽的自然奇观。具有“佛国仙境”的九华山，奇峰峭壁，仙气冉冉，游于山中，如梦如幻；它方圆100平方千米，“九华一千寺，洒在云雾中”；它中心的九华街就在北纬30°线附近；与九华山相邻的黄山，风景如画如诗，奇松云海，怪石温泉。越过纬线稍南，秀甲天下的庐山雾海如纱，幽洞险峰若隐若现。此外，四川省的峨眉山、湖南省的马鬃岭也都在北纬30°线上。

更加令人神秘难测的是，这条纬线又是世界上许多令人难

最神秘的纬线——北纬30°

解的著名的自然及文明之谜所在地，比如，恰好建在地球大陆重力中心的古埃及金字塔群，以及令人难解的狮身人面像之谜，神秘的北非撒哈拉沙漠达西里的“火神火种”壁画、死海、巴比伦的“空中花园”，传说中的大西洲淹没处，以及令人惊恐万状的“百慕大三角区”，让无数个世纪的人类叹为观止的远古玛雅文明遗址；这些令人惊讶不已的古建筑和令人费解的神秘之地汇聚于此，不能不叫人感到异常的蹊跷和惊奇。

地球北纬30°线常常是飞机、轮船失事的地方，人们习惯上把这个区域叫做“死亡旋涡区”，除了令人惊恐的百慕大，还有日本本州西部、夏威夷到美国大陆之间的海域、地中海及葡萄牙海岸、阿富汗这5个异常区，除了北纬30°线，在地球南纬30°线上也同样有五个异常区，细心的人们在把这10个异常区在地球上——标注以后，惊奇地发现它们在地球上几乎是等距离分布的，如果把这些异常区互相连接，整个地球就会被划成20多个等边三角形，每个区域都处在这些等边三角形的接合点上。

这些暗藏危险的三角区域大都处在海洋水域，在海水运动上表现为一种大规模的涡旋，那里的海流、涡旋、气旋、风暴、海气，再加上磁暴的作用，都要比其他地区剧烈，而且这些大规模的海洋运动一直频繁交替出现，因此给人类带来了特别巨大的灾难以及隐痛与不安。

如果将北纬30°线上下各移动5°左右，我们再次吃惊地发现，在北纬35°线附近，是令人恐怖的地震死亡线，这一地区发生的灾难性地震，死亡在2 000人以上或者震级在7级以上的就达几十次，如日本大陆的地震达到8级、葡萄牙里斯本两次8级地震、土耳其埃尔津澄的8级地震、美国旧金山的8.3级地震、意大利拉坦察的9.8级地震……

在北半球这两条相邻的纬度线，为什么会成为一个令人费

解、怪事迭出、祸患隐忧、灾难频仍的神秘地带？它们是偶然巧合，还是造物主的有意安排，抑或是受人类暂不可知的某种力量主宰？猜测和假想不断地提出来，又不断地被否定，但飞机和船只还在不断地失事。

在地球北纬35°线上，有伊斯兰教、佛教、印度教、基督教的圣地，有猿人化石发现地中国元谋，有百慕大三角洲和沉没的大西洲……

北纬30°线光怪陆离、频繁复杂的神秘现象多少影响了我们的视角和思维，这不是一条简单的人为划分的地球纬线。

我们从恰好建在地球大陆重力中心的古埃及金字塔开始我们探索地球的神秘之旅。对于一位严肃的科学家来说，金字塔的选址绝不是一个偶然，金字塔背负着太多的难解之谜，尽管经历了几个世纪的艰苦探索，但我们仍旧知之甚少。金字塔据说是公元前2551年开始建造的，可它是怎样建成的？没有人确切地知道，也没有一个工匠、祭司、建筑师或者法老，就金字塔的建造留下只言片语，金字塔的建成似乎正是为了塑造成一个永恒的谜，也许有一天当人们真正能全部破译出一直困扰人类的种种谜团之后，人类就找到了通向外宇宙的通天之塔，而斯芬克斯之谜也将迎刃而解了。

人类锲而不舍的研究正在一点点加大着金字塔的神秘：为什么要建造金字塔？公元前2000多年前他们究竟是用哪种力量、什么样的机器、采用何种技术来投入建造？他们使用什么手段来使隧道挖掘达到水平程度？建筑师设计的是何种方法使隧道向前推进？他们使用什么燃料照明？他们怎样从采石场切割下巨大的石块？他们怎样搬运这些巨石，并且分毫不差地将它们相互结合在一起？

一座金字塔大约需260万块巨石，每块巨石重约5~12吨，这

最神秘的纬线——北纬 30°

些巨石被采割下来，还需经过磨光、搬运，然后在工地上分毫不差地组合成一个整体，在金字塔深处的通道，还绘有五颜六色、精美绝伦的壁画！

勤劳的古埃及人假若每天可擦起10块巨石，那么，他们差不多需花25万天工夫，才可建成一座金字塔，如果气势恢宏的金字塔真是一位古怪的国王心血来潮的结果，那么这位好大喜功、讲究排场的法老必须保证自己活上644年时间，才可能见到为他建造的近150米高、塔基边长在200余米的金字塔！

我们不准备单纯地相信金字塔就是法老们的坟墓，围绕金字塔巧合的数据太多太多，然而，这真是一种巧合吗？简单的数据可以巧合，但这些数据和天文符号传递的信息也仅仅只是一种巧合吗？

地球的北纬30°线上，充满了神秘，也充满了迷惑。那么，地球的北纬30°线上，为什么这样神秘呢？人们作出了各种各样的设想，提出了各种各样的假设。但是，这些设想和假设都不能令人满意，飞机和船只还不断地在这里失事……

目 录

北纬30度——一条令人惊奇的纬线 (1)

北纬30度穿过地球上众多神秘的地带 (1)

地球上最恐怖的海域——百慕大 (1)

至今仍困扰人类的建筑奇迹——金字塔 (16)

神秘“失踪”的古国——大西洲 (39)

神秘莫测之湖——死海 (49)

犹太教、基督教、伊斯兰教的圣地——耶路撒冷 (55)

史前核战争遗址——摩亨佐·达罗遗址 (62)

世界上最大的沙漠——撒哈拉大沙漠 (69)

世界上最深的海沟——马里亚纳海沟 (73)

世界上最大的峡谷——雅鲁藏布江大峡谷 (76)

地球上最高的山峰——珠穆朗玛峰 (82)

地球上最大的石刻佛像——乐山大佛 (88)

北纬30度穿过中国众多神秘地带 (92)

中国“百慕大”——黑竹沟 (92)

最神秘的纬线——北纬 30 度

- 千古之谜——龙游石窟 (100)
- 内陆湖泊中的“百慕大”——鄱阳湖老爷庙水域 (109)
- 中国早期人类化石——云南元谋猿人 (115)
- 震惊世界的恐龙化石群——四川自贡恐龙化石 (117)
- 隐含着众多谜团的山区——湖北神农架 (124)
- 壮丽的潮汐奇观——钱塘潮 (132)
- 平地而起的仙山——峨眉山 (137)
- 天下第一奇山——黄山 (145)
- 奇秀甲天下——庐山 (157)
- 海天佛国——普陀山 (164)
- 莲花佛国——九华山 (167)

北纬30度附近的远古文明遗址 (170)

- 英国南部索尔斯平原的巨大石柱群 (170)
- 法国西部卡尔纳克巨石群 (178)
- 轰动全球的三星堆遗址 (182)
- 具有高度科技的玛雅文明 (208)

北纬30度附近的不明飞行物 (229)

北纬30°穿过地球上 众多神秘的地带

地球上最恐怖的海域——百慕大

本世纪以来所发生的各种奇异事件，最让人费解的大概就要算发生在百慕大三角（北纬31°，西经78°）的一连串飞机与轮船的失踪案了。

所谓百慕大三角，即指北起百慕大，西到美国佛罗里达州的迈阿密，南至波多黎各的一个三角形海域。在这片面积达400000平方英里的海面上，从1945年开始数以百计的飞机和船只，在这里神秘地失踪。当然，这些失踪事件不包括那些机械故障、政治绑架和海匪打劫等，因为这些本不属于那种神秘失踪的范畴。

由于事件迭出，人们赋予这片海域以“魔鬼三角”、“厄运海”、“魔海”、“海轮的墓地”等诨号。这些诨号反过来又烘托了这里特有的神秘而恐怖的气氛。

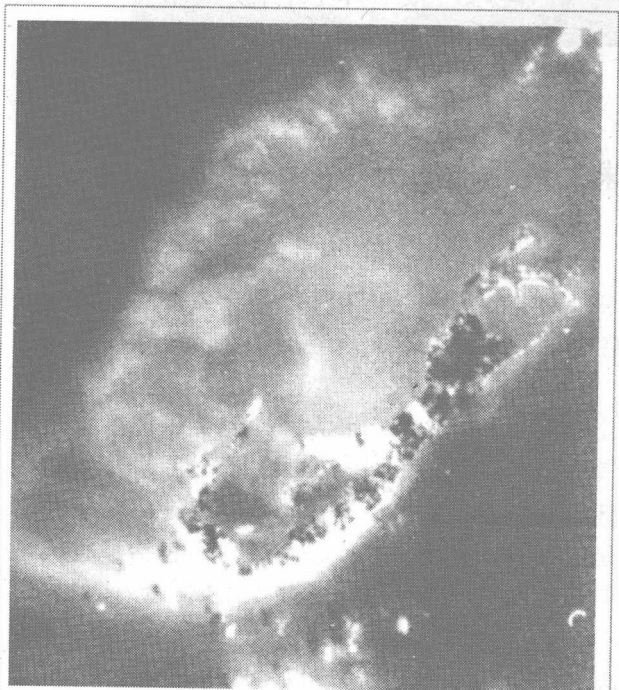
现在，百慕大三角已经成为那些神秘的、不可理解的各种失踪事件的代名词。

在我们熟悉的地球上，怎么独独有这么一个神奇而无法解释的角落？怎么会发生一连串不可思议的事情？究竟是什么在百

慕大三角作祟？

1. 失踪的飞机群

美国空军上尉泰勒是一位极有经验的飞行员。他已经驾驶飞机在空中飞行了2500个小时，这个飞行纪录并不是一般人能够做到的。



近百年来，这里屡屡发生海难、空难事件。据记载，驶近或飞近这里的轮船、军舰、潜艇和飞机，在短暂的几秒钟内便消失得无影无踪，与它们的无线电联络突然中断，既找不到残骸，也没发现尸体。据不完全统计，自20世纪30年代以来，这里发生的各种坠机沉船事件达240多起，近2000人丧生。多年来，科学家们组成专门小组，对这一海域进行了大量考察和研究，然而至今仍无法解释其中的谜团。

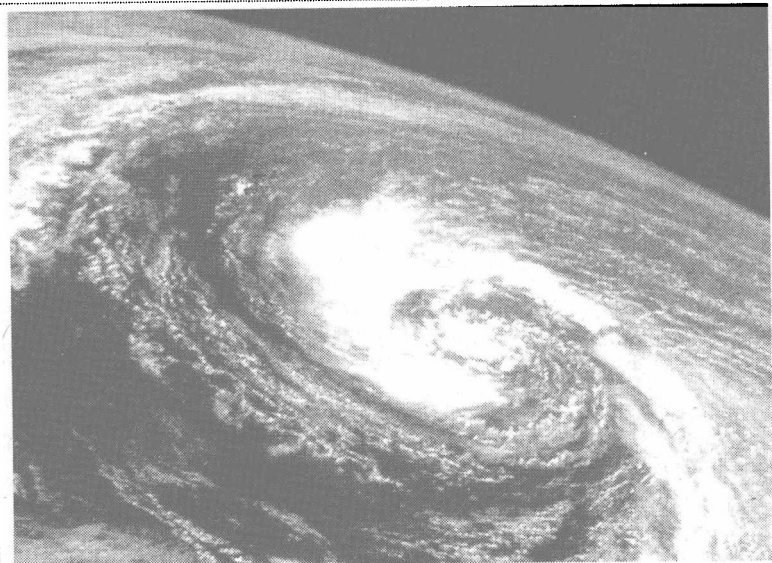
1945年12月5日，泰勒上尉作为第19飞行队的队长，他率领飞行队从佛罗里达州的劳德代尔堡机场起飞。他和14位飞行员驾驶着5架复仇式鱼雷轰炸机，去执行一项飞行训练任务。

一切正常，天气良好，这是个理想的飞行天气。

他们的

任务是飞一个三角形航程，向正东方向飞过巴哈马群岛，接着向北飞行，然后沿三角形最后一个边线返航。

当飞行队越过巴哈马群岛上空时，基地突然收到泰勒中尉和飞行员鲍尔斯的报告，称罗盘失灵，他们弄不清楚自己的高



热带海洋气旋常带来强烈风暴和海啸

度。片刻，基地指挥部收到的信号越来越糟糕，好像所有的飞行员都慌了神。当然指挥部也慌了。

下午4点钟，指挥部听到了泰勒上尉忐忑而颤抖的呼叫：

“发生了异常现象！我们不知道为什么偏离了航向。”

指挥部道：“报告你们的位置！”

泰勒：“我弄不清自己的位置，不知在什么地方！”

指挥部：“那么你们向西飞行！”

泰勒：“方位仪出了故障，指针不动。我们辨不清方向，看到的只是大海！”

基地指挥部当时未感到问题的严重性。因为，飞机上燃料充足，可以应付四个小时的飞行。再说，泰勒上尉的飞行技术是让人放心的。指挥部遂即命令另一架仪表正常的飞机替代泰勒。

可是十几分钟后，基地指挥部又接到报告：

“警报！我们现在又迷航了，看不见陆地……一切全乱套了，连大海也好像和往常不一样了！”

这时候也传来泰勒上尉的声音：

“我们好像在墨西哥湾上空……”

基地吃惊了，他们怎么偏离航向飞到墨西哥湾去了？下午6时，这5架飞机不知位于何处，还盲目地在飞行，他们之间彼此联系的对话，让基地大大震惊，所有的仪表都失灵了。他们的读数都不相同，连西斜的夕阳都没看见，如果看见太阳他们就会校正航向的。最后，终于传来令基地心碎的声音：

“我们完了……开始往水里沉了……”

电波讯号越来越微弱，直到一片沉寂。这时候，时针正指着7点零4分。泰勒上尉连同他的14个伙伴，以及那五架飞机，也就在地球上消失了。

指挥部感到这事不可理解，立刻决定派机寻找。

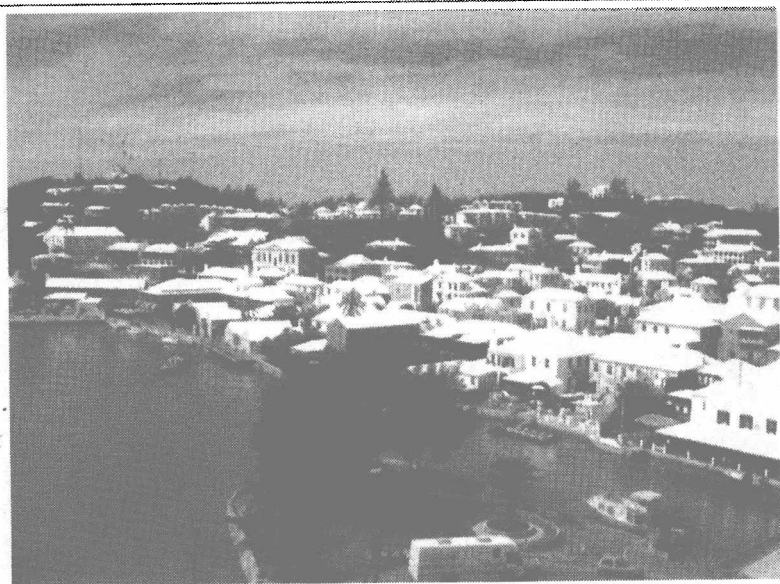
几分钟之后，一架“马丁”式海上搜索机应命起飞。这架搜索机上由13名机组人员驾驶。

但是，这架海上搜索机也失踪了。它好像直奔那个失踪的虎口，连点声息都没有传回，便悄悄地消失了。

短短几个小时，6架飞机、27位飞行员都不见了，简直是莫

名其妙。难道他们被天空吞噬了吗？

次日，美国当局对这次事件予以高度的重视，进行了有史以来最大的一次搜寻救援活动。美国海军出动了包括航空母舰在内的21艘舰艇，数百艘快艇和摩托艇，300多架飞机，也就是说美国海军动用了佛罗里达海域附近所有能够动用的舰船和飞



百慕大群岛海滨一片宁静

机。搜索海域从百慕大到墨西哥湾每一寸海面，结果一无所获。

按常理分析，假如飞机坠入海中，那么起码也应当在海面上留下漂浮的油花等痕迹。然而，什么也没留下，就像什么也没有发生过似的。大海依然那么蔚蓝、那么宁静。

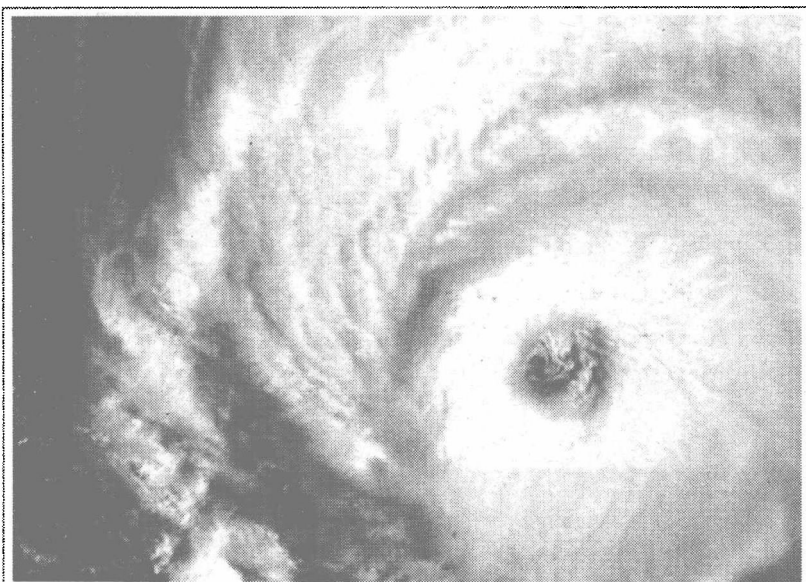
负责搜寻救援的官员沮丧地对上司说：

最神秘的纬线——北纬 30°

“天知道发生了什么，我们甚至无法估计可能发生了什么！”

当这件事披露之后，百慕大海域就出了名。随着人们对这片海域的关注，不可思议的飞机失踪事件，就显得越发令人感到恐怖——

1948年12月27日22点30分，一架DC-3型大型民航班机，从



海洋漩涡常给船只带来致命灾难

旧金山机场起飞，途经百慕大海域上空，地面指挥塔曾听到机长惊诧的话声：

“这是怎么回事？都在唱圣诞歌哪？”

谁也没有想到这句话里所包含的意味是什么。

28日凌晨4点30分，班机还向机场发过电讯——“接近机场，

灯光可见，准备降落。”机场做好了接受着陆的各项准备，可是这架DC—3型班机始终没在机场降落。它在降落前消失了，机组人员和全部乘客当然无一生还。

一分钟前还与机场保持着正常联系，这次失踪仿佛是在一瞬间发生的。就像天空破了个洞，飞机一下掉进洞里而无声无息了。

2.航海者的墓地

百慕大三角究竟是一片什么样的海域呢？我们从最早扬帆驶过这片海域的哥伦布的见闻中，也许能窥见500年前这片海域的一些情况。

1502年，哥伦布第四次渡过美洲时，曾途经百慕大三角。这天，哥伦布伫立船头，但见晴空万里，海面平静。突然间，狂风骤起，天昏地暗，几十米高的巨浪像墙一样向船队扑来。水手们齐心协力试图调转航向，但船上所有的导航仪器全部失灵，磁罗盘上的指针不是指着正北方向，而是指向西北方向，偏离6度。船失控了，任随风浪推打。

哥伦布是幸运的，经过几天几夜的颠簸，船总算没有沉没。令他奇怪的是，这场从天而降的风暴结束竟是嘎然而止的，风浪说结束就结束，马上就风平浪静了。

哥伦布把这一切详细地写在他的航海日记里。他在给西班牙国王的信中，也谈到这次难忘的经历——

当时，浪涛翻滚，一连八九天时间，我们看不到太阳和星辰……我这辈子见过各种风暴，可是从来没遇到过时间这么长，这么狂烈的风暴。

问题在于哥伦布活过来了，他的经历至少说属于那些尚可解释的遭遇。那么，那些没能活过来的人，他们的遭遇呢？当然，那是一种不可解释的、谁也没看到的经历——

最神秘的纬线——北纬 30°

1840年8月，一艘法国帆船“洛查理”号正在百慕大海面航行。这艘船扯着帆，而且风帆饱满，说明它在平静地航行着。令人感到迷惑的是，它好像没有目标似地随风漂浮。人们感到奇怪，便划船靠上去。他们发现船上静悄悄的。上船后才知道，船上空无一人，但货舱里装着的绸缎等货物完整无损，水果仍很新鲜，也没有碰过。然而，为什么船上的水手都跑光了呢？没



位于北纬 30°附近的百慕大三角，充满了神秘，也充满了迷惑。多少年来，人们一直以困惑的眼光注视着这里。图为海底沉船残骸。

有人能够解答，船上惟一健在的生物，就是一只饿得半死的金丝鸟，可惜它不能说话。

到底船上发生了什么，没有人知道，但谁都敢肯定船上肯定发生了一件不可思议的事情。

1872年，这一带海面又发生了一件怪事。

一艘双桅船“玛丽亚·采列斯特”号，在亚速尔群岛以西