

大众服装裁剪法



崔芝兰 编著

轻工业出版社

內容介紹

本書是作者根據自己十年來裁剪服裝之實際經驗及教授縫紉技術的心得編寫的。

書中首先以通俗的文字講述了有關裁剪的一般知識，然後着重地介紹了人們一年四季通常穿着的各式服裝的設計和裁剪原理，裁剪計算公式以及縫做程序等。另外，書中所介紹的每件衣服，均附有式樣圖和裁剪圖，可供讀者選擇及參照縫制。

本書可供各地縫紉廠、社以及家庭主婦或初學縫紉者參考，用作服裝縫紉訓練班的教材也較適宜。

大眾服裝裁剪法

崔芝蘭編著

輕工業出版社出版

(北京市廣安門內白廣路)

北京市書刊出版業營業許可證出字第 099 號

北京市印刷一廠印刷

新華書店科技發行所發行

各地新華書店經銷

787×1092 毫米 $\frac{1}{20}$ × 4 $\frac{16}{20}$ 印張 · 120,000 字

1959 年 12 月第 1 版

1959 年 12 月北京第 1 次印刷

印數：1—14,000 定價：(10) 0.70 元

統一書號：15042·853

大众服装裁剪法

崔芝蘭 編著

輕工業出版社

1959年·北京

前 言

自从我國的人民公社化运动蓬勃發展以來，城乡中广大的家庭妇女，迅速地解脫了繁重的家务劳动，直接参加了祖國的各项建設事業。在此新形勢下，妇女們原先依靠一針一線的縫衣方法，已远不能滿足生活集体化的需求，为此，推广先进的縫紉操作方法已成为迫不及待的重要任务。

为了协助农村人民公社中的縫紉社及初学縫紉者在短期間內能較为熟練地掌握此門技术，縫制出各种式样的、美观而又朴素大方的服裝，以及在縫制过程中貫徹增產節約的精神，特將本人十年來裁剪服裝之实际經驗以及教授縫紉技术的一些心得，編寫成書，以供参考。

由于本人經驗有限，編寫時間短促，書中缺点和不当之处可能不少，希望讀者給予批評和指正。

在本書編寫过程中，蒙李俊同志的大力协助，特致以謝意。

崔 芝 蘭

1959年8月于天津

目 录

一、关于裁剪的一般知識

- (1) 尺的一般概念..... (7)
- (2) 量身材的方法及其注意的事項..... (7)
- (3) 在实际裁剪时应注意的几个問題..... (9)
- (4) 制圖符号說明..... (10)
- (5) 名詞解釋..... (11)

二、襯 衣 类

- (1) 短袖衫(附式样圖)..... (13)
 - ① 短袖衫前身的設計原理(附設計圖及前身的計算公式)..... (13)
 - ② 短袖衫前身的裁剪原理(附裁剪圖)..... (14)
 - ③ 短袖衫后身的設計原理(附設計圖及后身的計算公式)..... (14)
 - ④ 短袖衫后身的裁剪原理(附裁剪圖)..... (15)
 - ⑤ 短袖衫袖子的設計原理(附設計圖及袖子的計算公式)..... (15)
 - ⑥ 短袖衫袖子的裁剪原理(附裁剪圖)..... (16)
 - ⑦ 短袖衫零件的裁法(附零件圖)..... (16)
 - ⑧ 短袖衫的縫做程序..... (17)
 - ⑨ 短袖衫的裁配方法(附裁配圖)..... (17)
- (2) 兩用衫式样圖和裁剪圖..... (17)
- (3) 男襯衫式样圖和裁剪圖..... (19)
- (4) 男女兩用青年衫式样圖和裁剪圖..... (20)
- (5) 女短袖衫式样圖和裁剪圖..... (21)
- (6) 女長袖衫式样圖和裁剪圖..... (22)
- (7) 女和平衫式样圖和裁剪圖..... (23)
- (8) 双欄肩女衫式样圖和裁剪圖..... (24)

三、褲 子 类

- (1) 女制服褲(附式样圖)..... (25)

① 褲前片的設計和裁剪原理 (附設計圖及褲前片的計算公式)	(25)
② 褲后片的設計和裁剪原理 (附設計圖及褲后片的計算公式)	(26)
③ 女制服褲零件的裁法 (附零件圖)	(28)
④ 女制服褲的縫做程序 (附褲子拔褶示意圖)	(28)
⑤ 女制服褲的裁配方法 (附裁配圖)	(29)
(2) 男制服褲式樣圖和裁剪圖	(30)
(3) 男工褲式樣圖和裁剪圖	(32)
(4) 男青年褲式樣圖和裁剪圖	(32)
(5) 男短褲式樣圖和裁剪圖	(34)
(6) 女工褲式樣圖和裁剪圖	(35)
(7) 女短褲式樣圖和裁剪圖	(36)
(8) 男馬褲式樣圖和裁剪圖	(37)

四、上 襖 類

(1) 男制服 (附式樣圖)	(38)
① 制服前身的設計原理 (附設計圖及前身的計算公式)	(38)
② 制服前身的裁剪原理 (附裁剪圖)	(40)
③ 制服后身的設計原理 (附設計圖及后身的計算公式)	(40)
④ 制服后身的裁剪原理 (附裁剪圖)	(41)
⑤ 制服袖子的設計原理 (附設計圖)	(41)
⑥ 制服袖子的裁剪原理 (附裁剪圖)	(42)
⑦ 制服零件的裁法 (附零件圖)	(43)
⑧ 制服的縫做程序 (附燙平熨展示示意圖)	(43)
⑨ 制服的裁配方法 (附裁配圖)	(44)
(2) 中山服式樣圖和裁剪圖	(45)
(3) 工人服式樣圖和裁剪圖	(47)
(4) 列寧服式樣圖和裁剪圖	(48)
(5) 青年服式樣圖和裁剪圖	(49)
(6) 和平派式樣圖和裁剪圖	(50)
(7) 短夾克服式樣圖和裁剪圖	(51)

五、大 衣 類

(1) 女聯袖短大衣 (附式樣圖)	(52)
① 女聯袖短大衣前身的設計原理 (附設計圖)	(53)

② 女联袖短大衣前身的裁剪圖	(54)
③ 女联袖短大衣后身的設計原理(附設計圖)	(54)
④ 女联袖短大衣后身的裁剪圖	(55)
⑤ 女联袖短大衣的裁配方法(附裁配圖)	(56)
(2) 皮猴(附式样圖)	(57)
① 皮猴前身的設計原理(附設計圖)	(57)
② 皮猴前身的裁剪原理(附裁剪圖)	(58)
③ 皮猴后身的設計原理(附設計圖)	(59)
④ 皮猴后身的裁剪原理(附裁剪圖)	(60)
⑤ 皮猴帽子的設計原理(附設計圖)	(60)
⑥ 皮猴帽子的裁剪圖	(61)
⑦ 皮猴袖子的設計原理(附設計圖)	(61)
⑧ 皮猴袖子的裁剪圖	(62)
⑨ 皮猴零件的裁法(附零件圖)	(62)
⑩ 皮猴的縫做程序	(63)
⑪ 皮猴的裁配方法(附裁配圖)	(63)
(3) 寬腰女短大衣式样圖和裁剪圖	(64)
(4) 女短外套式样圖和裁剪圖	(65)
(5) 波浪式女短大衣式样圖和裁剪圖	(66)
(6) 插肩風雨衣式样圖和裁剪圖	(67)
(7) 筒子式男大衣式样圖和裁剪圖	(68)
(8) 短棉大衣式样圖和裁剪圖	(70)
(9) 男棉大衣式样圖和裁剪圖	(71)

六、童裝類

(1) 短袖連衣裙(附式样圖)	(73)
① 連衣裙上衣部分的設計原理(附設計圖)	(73)
② 連衣裙上衣部分的裁剪原理(附裁剪圖)	(74)
③ 連衣裙裙子部分的設計和裁剪原理(附設計圖)	(75)
④ 連衣裙零件的裁法(附零件圖)	(75)
⑤ 連衣裙的縫做程序	(75)
⑥ 連衣裙的裁配方法(附裁配圖)	(75)
(2) 裙褲	(76)
① 裙褲前片的設計原理(附設計圖)	(77)
② 裙褲前片的裁剪原理(附裁剪圖)	(77)

③ 裙褲后片的設計原理 (附設計圖)	(77)
④ 裙褲后片的裁剪原理 (附裁剪圖)	(78)
⑤ 裙褲零件的裁法 (附零件圖)	(78)
⑥ 裙褲的縫做程序	(78)
⑦ 裙褲的裁配方法 (附裁配圖)	(78)
(3) 兒童兩用衫式樣圖和裁剪圖	(79)
(4) 短袖衫式樣圖和裁剪圖	(80)
(5) 套式襯衫式樣圖和裁剪圖	(81)
(6) 小學生服式樣圖和裁剪圖	(82)
(7) 海軍式上褂式樣圖和裁剪圖	(83)
(8) 海軍服短褲式樣圖和裁剪圖	(84)
(9) 兒童長褲式樣圖和裁剪圖	(84)
(10) 寬腰連衣裙式樣圖和裁剪圖	(85)
(11) 女孩大衣式樣圖和裁剪圖	(86)
(12) 兒童棉猴式樣圖和裁剪圖	(87)
(13) 兒童夾克服式樣圖和裁剪圖	(88)

七、其 他

(1) 游泳褲式樣圖和裁剪圖	(89)
(2) 連袖連衣裙式樣圖和裁剪圖	(90)
(3) 長袖連衣裙式樣圖和裁剪圖	(91)
(4) 對折裙式樣圖和裁剪圖	(92)
(5) 六塊裙式樣圖和裁剪圖	(93)
(6) 斜裙式樣圖和裁剪圖	(94)
(7) 列寧帽式樣圖和裁剪圖	(95)
(8) 棉帽式樣圖和裁剪圖	(96)
(9) 八角帽式樣圖和裁剪圖	(96)

一、关于裁剪的一般知識

(1) 尺的一般概念

尺的种类很多，現在把本書中采用的尺度，和其它有关的尺度介紹如下：

① 市尺（圖 1） 市尺是我們平常習慣用的，十进位的尺度，如 10 分为 1 寸，10 寸为 1 尺。

在本書里我們所采用的就是市尺，但为了計算方便和使其統一起見，基本上是以市寸为計量單位的。本書在繪制圖案时，是按各种衣服的假定尺寸把市寸縮小为一市分繪制的。

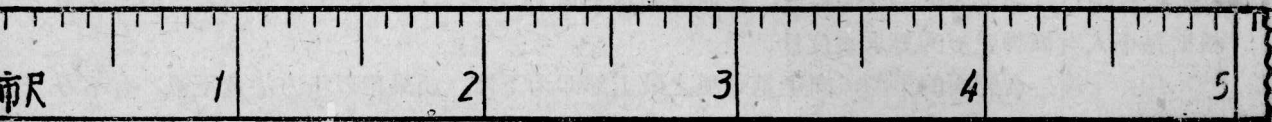


圖 1

② 米（圖 2） 米为我国及其它許多国家普遍使用的基本計量單位，也是十进位的，如 10 毫米为 1 厘米，100 厘米为 1 米。

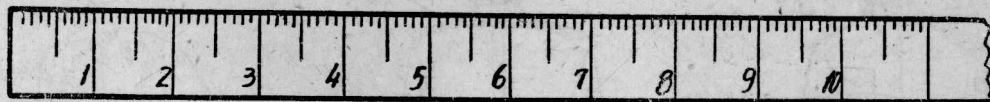


圖 2

在尺的运用上，軟尺是用来度量身材大小和肥瘦的；硬尺是用来度量衣料和繪圖案的。

(2) 量身材的方法及其注意的事項

① 量身材的方法：服裝的种类很多，其裁剪程序和方法也各有出入，但是在量身材的方法上，主要的有以下几点（參閱圖 3、4、5）：

1. 領長 圍繞頸項一週度量。普通領長为 11~12 寸。前后身開門，为領長的 $\frac{1}{2}$ 。
2. 上腰肥* 自背部經過腋下至前胸最大部分一週圍的長度，叫上腰肥。用軟尺量时，在胸

* 一般量襯衣上腰肥是按緊量一週后另加 3 寸；量上褂类是按緊量一週后另加 5 寸；量大衣皮猴类是按緊量一週后再加 6~8 寸。——編者

前和背后应保持同一的水平面。

3. 肩宽 由肩膀平面脖根的地方，量到肩头为止叫肩宽。
4. 袖长 自肩膀头经过臂弯量到手腕处是长袖长度；量到臂弯以上是短袖长度。
5. 裤腰肥 围量腰间最细部分一週的长度叫裤腰肥。
6. 裤长 自腰部往下量到脚背叫裤长。
7. 横裆 围量大腿最上部一週，另加3~5寸为横裆之尺寸。
8. 中裆 中裆的尺寸是围绕膝盖一週的长度，它的尺寸最好是比下口肥1寸多点。这样就可以使横裆和下口的肥瘦适当，不致于形成横裆太肥，下口太瘦或者下口和横裆同样肥瘦的现象。
9. 下口：围量脚腕一週的长度，普通成人男子为15寸左右；女子为13寸左右。但是必须根据每个人对裤脚肥瘦的要求来度量。

10. 下裆：自脚面的里侧，向上量到腿之最上部即为下裆。如果用以上方法量下裆，有不方便的时候，可以用下法进行，就是使手臂下垂，自胳膊弯向下量，量到姆指为止，即立裆尺寸，再从姆指量到脚背，即下裆尺寸。但是对体格特殊的人，如腿短或胳膊短及胖人等，都要酌量增

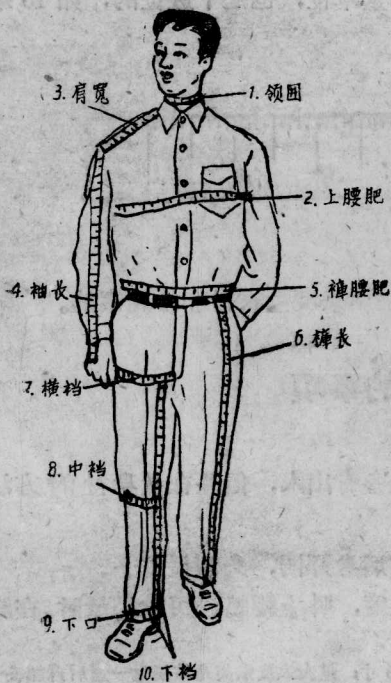


圖 3

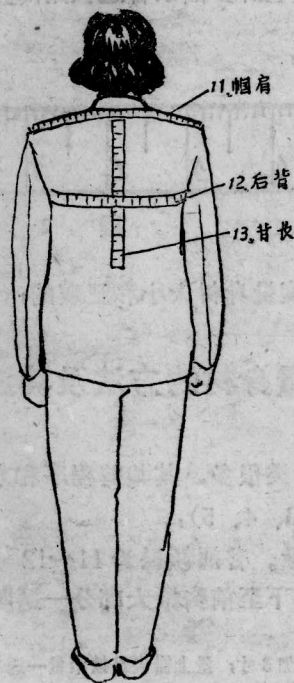


圖 4



圖 5

減，才能計算出下襠的適合尺寸。

11. 懶肩 在背後從左肩端量到右肩端即為懶肩。

12. 后背 從後身左腋夾窩，量到右腋夾窩的距離即為后背。

13. 背長 自後領口處量到腰部最細處，即為背長。

14. 前胸 從前身左腋夾窩平量到右腋夾窩再另加1寸即為前胸。

15. 身長 自領根量到與姆指相平行即為身長。如果量大衣或皮猴時，應超過膝蓋（長或短隨人所好）。

16. 腰位 自肩膀根向下量到腰部最細的地方叫腰位（圖5之16）。

② 量身材應注意的事項 衣服能不能做的合體、舒適，與尺寸量得是否準確有直接的關係，因為人的身體有胖有瘦，有高有低，因此必須根據不同的身材來度量。一般在度量時，要注意以下幾點：

1. 量尺寸時應請被量者站得端正，兩腳稍微分開，兩手下放或分開，態度要自然，不要過分緊張；

2. 圍量身體時，軟尺不可拉的太緊，也不可過分放鬆，最好是自然貼身一週；

3. 遇有特殊體形的人，如挺胸人的前胸，尺寸比一般人寬，而且后背的尺寸要窄；相反地，躬背人的前胸尺寸窄，而後背尺寸要寬一些。又如突肚、塌肩等等現象，在量尺寸時也要注意適當縮小或放寬，以便適合體形的特點；

4. 如遇冬季量做夏季服裝，或者夏季量做冬季服裝時，必須注意把量得的尺寸予以適當的縮小或放寬。

(3) 在实际裁剪时应注意的几个問題

① 裁剪前，应当根據衣料的質量，決定是不是需要下水縮尺。一般來說，棉織品衣料是應當下水縮尺的，因為不下水縮尺，經裁剪縫制做成衣服後，一經水洗就會縮小尺寸，造成衣不稱體的現象。

② 在裁剪時應當仔細檢查衣料是不是有破洞，跳紗或雨跡褪色等現象，如有，應當用划粉划出明顯的記號，以便在裁剪時設法避開。

③ 在初步量划尺寸以後，要檢查一下是否有量划錯誤的地方，或者是否有浪費材料的地方。然後再着手裁剪：先裁主要的，後裁次要的，這樣做可便於節省材料。

④ 在裁剪時應注意節約原料，但是應當注意衣片的橫直不要搞錯，衣服的衣邊最好向着布幅的橫斷面量裁，並且要保留應有的貼邊。

⑤ 在裁剪燈心絨褲子時，必須使前衣片和後衣片對着裁，不可倒置着裁，以免毛絨不

順，出現陰陽面的現象。

(4) 制圖符号說明

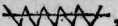
學習裁剪，首先要學會制圖，並根據圖案來掌握裁剪的原理，同時也應學會熟練地運用裁剪公式，然後才能裁剪和縫製出各式各樣的服裝來。這種方法，不但使學習裁剪的人易於領會，而且也是比較可靠的科學方法。為了使學習縫紉的同志易於了解制圖的方法，編者擬定了幾種制圖符号，給它定了名稱，並規定了它在書中制圖的作用。這些符号在本書中並未完全應用，這主要是為了便於制版，但讀者仍可將這些符号作為學習和實際工作中的參考。

① 制圖綫 ——，按身體各部量的尺寸，依靠這些綫條作根據，根據服裝的要求，繪製出設計的圖案來。

② 裁剪綫 ——，本綫是裁剪的標記。在這些綫條以外，留出適當的做份來（一般留 0.3 寸）以後，就可以裁剪成衣片或零件。

③ 表示綫 ……………，表示這個部分和另一部分之間的關係和尺寸。

④ 摺疊綫 ——•——•——•——•——•，表示衣料兩面摺疊的地方。

⑤ 開氣号 ，表示開口的地方。

⑥ 綫釘号 ——••——••——••——，表示縫釘口袋，袖牌或腰帶的位置。

⑦ 眼刀号（圖 6） 縫製時對合用的記号。

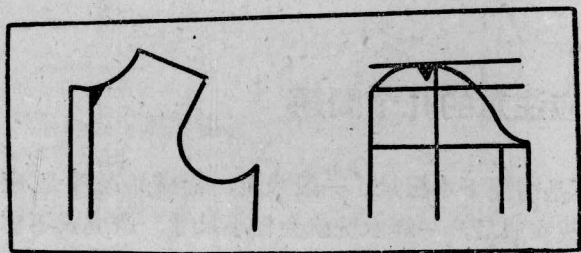


圖 6



圖 7

⑧ 噪号（圖 7） 是表示根據人體的形狀，需要縫去的地方。左圖是表示褲後身噪，右圖是表示袖籠噪，中圖是表示腰細噪。

⑨ 扣眼和扣子（圖 8） 表示扣眼的距離和扣子的位置。

⑩ 褶号（圖 9） 表示在縫製時需要打摺的地方。

⑪ 余料（圖 10） 表示裁剪衣片時剩餘下來的布料。



圖 8



圖 9



圖 10



圖 11

⑫ 標記點 (圖 11): 在繪圖的時候, 需要畫一標記, 以這符號表示之。

(5) 名詞解釋

為了使讀者便於理解本書的內容, 現將常用名詞介紹如下:

① **設計原理** 換句話說, 也就是說怎樣進行設計, 懂得了設計的道理, 就很容易找到設計的規律。雖然服裝的種類和式樣很多, 但是只要弄清了某一類衣服的設計原理, 就可以根據這一個原理設計出其它類似的很多種衣服來。例如海式褲、工褲, 是根據制服褲的設計原理而演變出來的; 棉大衣是根據制服的設計原理演變出來的, 皮猴(連帽大衣)是根據襯衣的設計原理而演變出來的。

② **裁剪公式** 根據量得的主要尺寸; 用準確的定律來肯定服裝中每一部分尺寸的算式。例如求上衣開門長的尺寸, 是按領長的 $1/6$ 的公式計算的。

③ **假定尺寸** 為了使讀者便於理解各類服裝的設計原理, 和熟記各種裁剪公式, 書中每件衣服都有假定尺寸, 根據假定尺寸, 可以計算出這件衣服各部分所要求的長度和寬度。

④ **式樣圖** 書內的式樣圖是指做成衣服後的式樣。

⑤ **設計圖和裁剪圖** 表示怎樣設計一件衣服, 也就是用裁剪公式, 裁剪符號和線條所構成的裁剪圖樣。

⑥ **裁配圖** 表示怎樣在布料上裁剪一件衣服, 目的是為了盡量節約原料。

⑦ **前身** 衣裳的前面, 普通分左右兩塊, 大小相同。

⑧ **袖籠** 是裝袖子的地位。

⑨ **裏面**(前襟貼邊, 也叫貼門) 是前身貼邊, 是另外縫上去的。

⑩ **後身** 衣裳的後面, 普通是一整塊, 也有分成左右兩塊的。

⑪ **襖肩** 襯衣類, 在肩部和前、後身相連的地方, 前、後身大都用直料裁, 而襖肩要用橫料裁。

⑫ **袖頭** 在袖口處裝有袖口邊, 把袖子縮小的叫袖頭。

⑬ **袖籠大** 袖子最大的部分叫作袖籠大。

⑭ **橫襠** 褲子的最肥大的部分叫橫襠, 在褲前片的叫前橫襠, 在褲後片的叫後橫襠。

- ⑮ 前开襠 是前橫襠中的一部分。
- ⑯ 后开襠 是后橫襠中的一部分。
- ⑰ 中縫 是褲的前片和后片，在腿側連起來的縫線。
- ⑱ 翹 衣服突出的一部分叫翹，例如褲子在后腰中間，腰帶以上的部分叫做翹。
- ⑲ 立襠深 从褲腰到橫襠的高低叫立襠深。

二、襯衣類

(1) 短袖衫 (圖12)

假定尺寸

身長 21 寸 腰肥 31 寸 前胸 12 寸 襖肩 12.5 寸 肩寬 4.5 寸

領長 12 寸 袖口 5.5 寸

短袖衫的設計和裁剪原理，基本上是由几个主要的制圖綫組成的，把这几个制圖綫的划法和排列位置弄清楚以后，对于和这件衣服类似的兩用衫、青年衫、女短袖衫、女和平衫、双襖肩女衫等都可以依照繪圖了。

① 短袖衫的前身設計原理(圖13)

1. 布边綫 將布面相对摺好后，距离布边 0.3 寸划一直綫，叫布边綫。

2. 搭头份 自布边綫向里量 1 寸，划一直綫和布边綫平行，叫搭头份。

3. 底边綫 自布料的下端向上量 1 寸(作为貼边用)，划一橫綫，叫底边綫。

4. 上平綫 把身長尺寸減去襖肩尺寸的 1/2 以后，由底边綫向上量，划一橫綫，叫上平綫(簡称①綫)。

5. 坡肩綫 自①綫往下量 1 寸，划一橫綫，叫做坡肩綫(簡称②綫)。

6. 袖籠綫 按大身袖籠深度的尺寸(大身袖籠深度求法見附公式)，自②綫向下量，划一橫綫，叫袖籠綫(簡称③綫)。

7. 腰肥綫 按腰肥尺寸的 1/4 由搭头份向里量，划一直綫，叫腰肥綫。

8. 前胸綫 按前胸尺寸的 1/2



圖 12

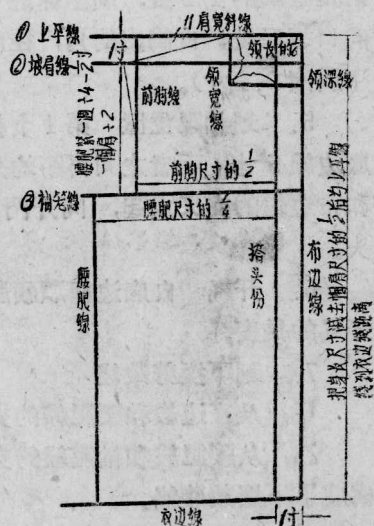


圖 13

由搭头份向里量，在①和②綫之間划一直綫，叫前胸綫。

9. 領寬綫 按領長尺寸的 1/6 由搭头份順①綫往下量，划一直綫，叫領寬綫(領寬綫和搭头份之間距离叫開門大小)。

10. 領深綫 按領長尺寸的 1/6 由①綫順搭头份往下量，划一橫綫，叫領深綫，並且它和領寬綫組成一方形体。

11. 肩寬斜綫 根据肩寬尺寸由①綫和領寬綫的交叉点，向左下方斜量，量到②綫时，划一斜綫，叫肩寬斜綫。

附 短袖衫前身的計算公式

有襖肩的衣服大身袖籠尺寸求法 腰肥紧量一週 ÷ 4 - 0.5 寸 - 襖肩尺寸的 1/2 = 大身袖籠深度

② 短袖衫前身的裁剪原理(圖 14)

1. 开領口 自①綫和領寬綫的交叉点，向下弯划，經過②綫，弯划到搭头份和領深綫的交叉点，再順着領深綫向外划，划到布边綫为止，就划成了一个凹弯綫，这样就把領口开成了。

2. 划袖籠 自肩寬斜綫的下端，向下斜划，約至②綫和③綫之間的 2/3 的地方，与前胸綫併攏，繼續弯划到腰肥綫和③綫的交叉点为止，划一順序的弯綫，这就是袖籠的裁剪綫。

3. 划小口袋 自③綫向上量 1 寸，划一橫綫，即为小口袋的上口位置，口袋大小为 3.5 寸，后端距离前胸綫 1.2 寸，口袋深 4 寸，前边应繼續划直，后边則向外斜少許。

4. 划大口袋 口袋下边，距离底边綫 1 寸，前边和小口袋相齐直划，袋深約 5 寸，自口袋前長直綫的 1/2 处，向里抹进 0.6 寸，高出橫綫 0.8 寸，折弯並划向口袋后端，自高出的角，往后量 4.5 寸即为口袋的大小(后边向下斜出 0.4 寸)。

5. 划扣眼位置 第 1 个扣眼和小口袋上口並齐，第 4 个距底边綫 5 寸，兩者之間再平均分配两个，共四个扣，自第一扣眼和布边綫的交叉点起，向開門划一斜綫至領口，斜綫以外者叫撥头。

6. 开气 自底边綫順腰肥綫向上量 3.5 寸，作一标记，作为开气的長度。

7. 划下摆剪裁綫

甲：从底边綫和腰肥綫的交叉点向外量 1 寸作一标记；

乙：从腰肥綫和袖籠綫的交叉点，向下划一斜綫至标记点，就構成了下摆剪裁綫。

③ 短袖衫后身的设计原理(圖 15)

1. 双叠边 在裁好前身之后，將另一塊布双叠起来，叫双叠

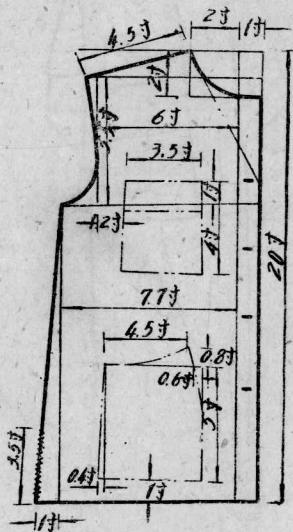


圖 14

边。然后根据前身各横綫(如①②③及底边綫)的距离。划在另一塊双叠的布料上。

2. 腰肥綫 根据腰肥尺寸的1/4(另外再加0.6寸作为打摺之用),自双叠边向里量,划一直綫,叫腰肥綫。

3. 后背綫 按前身的腰肥綫至前胸綫距离的尺寸,亦照此数在后身上自腰肥綫向里量,划一直綫,叫后背綫。

④ 短袖衫后身的裁剪原理(圖16)

1. 划后身上端的裁剪綫

甲、划肩寬標記 按照前身肩寬斜綫,超过前胸綫的距离(即是从前胸綫到肩寬斜綫下端的距离),亦在后背綫之外,作一標記;

乙、自①綫向下量0.8寸,由双叠边向里量並划一橫綫,划到双叠边与肩寬標記的距离中間时,向下斜划到肩寬標記处为止,这样就划成了后身上端的裁剪綫。

2. 划袖籠裁剪綫 和划前身的方法一样,只是弯度小一点。

3. 划下摆綫和开气標記 和划前身的方法相同。

3. 捏折 划后身捏折寬0.6寸。

⑤ 短袖衫袖子的設計原理(圖17)

1. 双折綫 把叠好的布料再折叠一次,就成了四層布料子,把这个折叠边使成一条綫,叫双折綫。

2. 袖口綫 从布料的下端向上量約1寸(作为貼边之用),划一橫綫,叫袖口綫。

3. 上平綫 根据袖長的尺寸自袖口綫向上量,划一橫綫,叫上平綫(簡称①綫)。

4. 坡山綫 按大身袖籠尺寸的1/2,自①綫往下量,划一橫綫,叫坡山綫(簡称②綫)。

①~②綫的距离,表示袖籠深度。

5. 袖肥綫

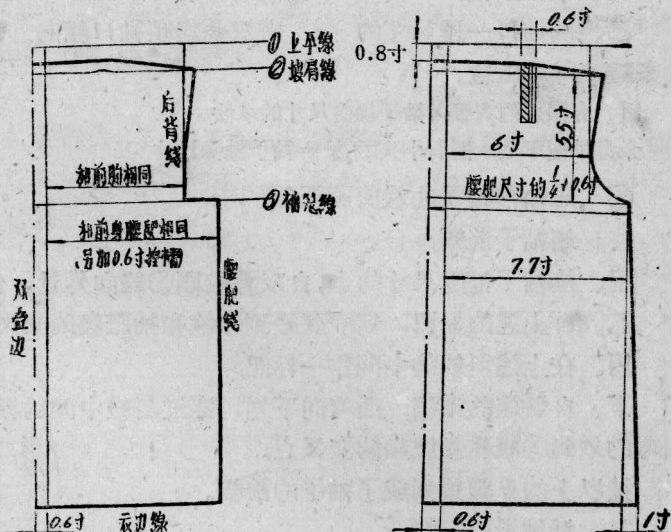


圖 15

圖 16

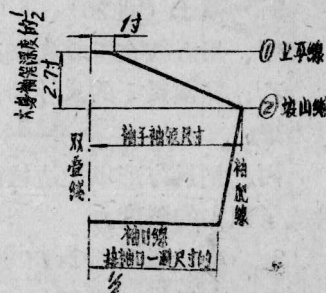


圖 17