

故宮  
珍本  
纂刊

弈理指歸圖·韜略元機

等三種



故宮博物院編

海南出版社

故宮珍本叢刊第 469 冊子部藝術類雜技

故宮博物院編

弈理指歸圖  
桃花泉弈譜

韜略元機

海南出版社



圖書在版編目(CIP)數據

故宮珍本叢刊.第469冊,子部·藝術·雜技/故宮博物院編.-影印本.-海口:海南出版社,2000.12

本輯包括:弈理指歸圖/(清)施定庵,錢長澤繪·韜略元機/(清)陳希夷撰·桃花泉弈譜/(清)范世勛撰

ISBN 7-80645-871-9

I.故… II.故… III.古籍-善本-故宮博物院-叢刊 IV.Z121.7

中國版本圖書館 CIP 數據核字(2000)第 75455 號

故宮珍本叢刊第 469 冊

子部·藝術·雜技

弈理指歸圖 韜略元機 桃花泉弈譜

故宮博物院編

責任編輯:李升召

\*

海南出版社出版發行

海南省海口市金盤開發區建設三橫路 2 號 郵政編碼:570216

湖南省新華印刷三廠印刷

湖南省長沙市韶山路 158 號 郵政編碼:410004

本書正文用紙由金城造紙(集團)有限責任公司生產

\*

2001 年 1 月第 1 版 2001 年 1 月第 1 次印刷

開本:787×1092 毫米 1/16 印張:21.5 印數:1-400 冊

ISBN 7-80645-871-9/Z·38

定價:5600 元(子部藝術 30 種 36 冊)

本書如有印裝質量方面問題請與我社或承印廠聯係  
我社為本書每冊(種)書新編的目錄均置於每冊書末

奕理指歸圖序

余於奕輒好之而忘其拙從筌雅錢先生游獲接海昌施先生亦所推善弈者也先生嘗手奕理指歸一編示余曰此吾友定菴引而不發之書余將繪圖以俟能者圖成先生復携示余客有見之者曰圖奚為者子不聞昔賢有一夕殫思而國工斂手者乎是在懸悟神解亦圖奚為者余始聞而躑躅且疑終乃知其說之不然也遂舉

題辭

指歸中最簡易者數局與客論列客固嗜弈了然於口及掩卷請客覆項所論列於局與圖能不棄否客乃笑而退余然後歎天下事不從切實處下手漫謂起象離形別具先機妙用卒至迷於局中而指莫能下又豈獨斯也哉若施先生之奕理指歸誠所謂引而不發而錢先生之繪圖以俟能者殆示人以切實處下手耳他日以是質諸先生先生曰嘻子言良是誠得定

菴與余之用心者子於奕進乎技矣蓋即以是序我圖余不敢重違先生意聊憶綴數語附於先生序後

乾隆辛卯夏五堯峯趙深拜手序



題辭



犀坪玉局五荆國藉以忘憂龍  
 腦極心李僕射於焉齟忿夜雨秋  
 鐙之候坐隱沉疎簾清簟之問手  
 談繹集良朋於梧月落出韻於松風  
 斯皆前招所發指抑亦多儕之偶託然  
 而奄分黑白經日間爭戰決雌雄還憑  
 勝算原安象數要本本乎圍疇漸歎  
 神奇直可通諸圍爾竅具隔二隔三  
 之妙務盡變易互易之方吾友空

奕理指歸圖 卷一

菴施君幼擅明聰風耽閑靜溯家學  
 於石渠圖畔談經克嗣長長如向繫  
 籍於半路亭邊啟行寧慚君子  
 揚書烏預元而外並解鼓碁李鄴  
 侯作賦之倅便工論弁爰自垂髫  
 之始挾藝來遊迄乎弱冠而還權堅  
 莫敵溢茲曠隔積有歲年忽淪劫  
 逢俄驚老大依一語舊歡竅劇於  
 生平款一禪心情更諧於膠漆並

坐清河之館時在任君海濱晨夕匪忘借

遊谷水之濱迨致在家謂綢繆以曷

極乃離索之重新屬耑折柳之期

教荷百朋之錫弁理指歸一書益宜

菴所手撰而持以贈余者也夫其智協

機宜胸羅經緯分門而列括天一地

十之合著訣以垂悉原如要終之論

隅至無煩乎三反假四聲以用陳

部次摠判乎兩班仿短歌而剖示也

奕理指歸圖 卷二

堂之陣一着當先生化之機游

魂退位勢窮百變智慧奚假龍牙

幻生千章貫串盡探常穴洵席雲

僻秘及堪為石室靈符僕也竊感

其情懼私厭羨孤表密弁詫以

真入於神五夜窮披思去當世罕窺

其奧爰循成訣用補諸因藉口授而

為手摹泐更寒暑託尋聲以資

繪影幾費悉詳旨由畢登不負提

斯旨無盤不沒聊因註釋之文板  
 相合諸棗梨核祇分夫上下倘被買  
 元譎去開卷而朗若刊着郵緬五案  
 覆來執冊而煒如指掌懸於都市見  
 或神怡弄以中箱則應心羨敢謂矣  
 秋之教通國罕可與俱固勝積薪之  
 富深淡僅傳世略也已

乾隆三十五年太歲壬申攝提格

孟夏月上游壬日丁巳雪間生雅

奕理指歸圖序

老人東滙錢長澤述并書

增演奕理指歸圖式新譜序

古來侷儻非常之士非必盡以顯達著也時  
 或遊心術技深造有得亦足垂諸奕世而不  
 朽伯牙之琴斐曼之劍張旭之書僧繇之畫  
 與夫秋之于奕雖一藝成名而已免沒世無  
 稱之謂此皆具非常之材智而性有所近各  
 借小道以抒其所蘊夫學不可即淺以窺其  
 深歟吾郡錢先生東滙以名家子抱經世才  
 而賦性恬淡不樂仕進惟于自家雜藝朝夕

張序

研討而尤莫工於奕吾聞梨軒曼衍云奕初  
 非人間事乃仙家養性樂道之具觀王質卞  
 子京所遇載諸簡冊不盡無徵而先生一杯  
 坐對百事俱忘真有僊而不凡之槩矣先生  
 奕學既高從游日衆雅不屑以阿堵角勝負  
 等博塞戲故四方善奕者爭遊其門浙右范  
 君西屏施君定菴幼時謁先生聞先生指論  
 靡不悅服以去後二君名謀天下過日以隆  
 先生實與有功焉而先生絕無矜伐之意先

生年近大耋精神益強每欲手製一譜以公  
 同好而因循未果忽覩定菴奕理指歸門然  
 歎曰奕之奧旨盡于是矣惜其正局之外但  
 有歌訣尚未演圖且問以平上去入之古譜  
 五行八陣之元談使初學者無從肄習因于  
 養生之暇一一按訣繪出而指歸一書遂得  
 瞭如指掌洵坐隱之準繩手談之津筏也哉  
 或疑以先生卓識何難別出心裁而顧規規  
 于是編也奚所取諸吁此未知先生之心者

張序

二

也定菴當垂暮日隨師從先生遊朝夕一室  
 獲益匪渺即定菴亦不忍忘之而先生何必  
 不因而增演之則是編之成以為定菴之譜  
 也可即以為先生之譜也亦無不可至其卷  
 中爭奇制勝化腐為新之妙雅兩先生已先  
 我言之不復贅云

乾隆三十六年歲次辛卯余月穀旦愚表弟

張夢喈拜撰



乙酉之春海昌施定菴先生館於我家出奕理  
 指歸授余其書內分十門門編歌訣以四言分  
 縱橫定部位臘勝負以四聲代方隅列左右冠  
 正局於首章選子為變自一變至百千變一氣  
 貫注不容間斷其於奕也精矣初先生年甫舞  
 象聞吾郡錢大東滙嗜奕雍正甲辰從其師俞  
 君長侯來將未數年遂為當代第一手而吾郡  
 首屈者亦咸推錢大馬自乙酉後先生數至郡  
 中與錢大文日篤其講奕益深以蓬茗椀香鑪  
 口授指畫先生每謂余曰是書變局內或將黑

白撤去再按歌訣重置則勢且十門不能一時  
 看竟稱有間銜接續尤難蓋為補圖以便學者  
 余謝不敏錢大慨然任之凡遇一變即繪一圖  
 錄歌於上繫圖於下兩易寒暑而十門之圖俱  
 竣付梓以公同好蓋指歸圖即指歸注也獨惜  
 圖成而施先生已逝其家藏之續譜未能問世  
 每倦於斯圖而又不及見其成也是可感也  
 夫

乾隆三十五年庚寅中冬雲間張世達恪竇跋



九例

數法

局分四隅譜寓四聲去入落子數數先縱後橫縱子  
橫九平去同程及橫為縱上入推行

左右

縱路為左橫路為右四角旋分換數無謬

落子定名四十八字

投飛拚逼鎮罩門封托壓扳退嵌俗頂冲長行  
夾渡並立双閑蓋貼跳跨擠撞擔關引征觀虎斷  
接轉共撲收點喫打叔提粘

凡例

指歸一書惟有歌句而無圖今依句分圖有一字

一圖者有數句一圖者不若今將原歌句分登  
於上圖繪於下一字不易一圖不省全部無謬  
至於八卦五行不敢弄斧妄圖

指歸歌中之勢角分四聲局只一勢今因惜紙浩

繁增添一勢如勢在平角勢添去角勢在入角  
勢添上角惟四聲不合者須將添勢倒看則四

音無誤

凡歌句評論優劣及局上已未有無等句并歌句

易解者不圖

奕理指歸圖卷上

雲間東匯錢長澤繪圖

婁邑星占馬光樞同泰

姓粟岩廷桂校訂

目錄

起手辨正

佈局

小侵

大侵

鎮邊

奕理指歸圖目錄

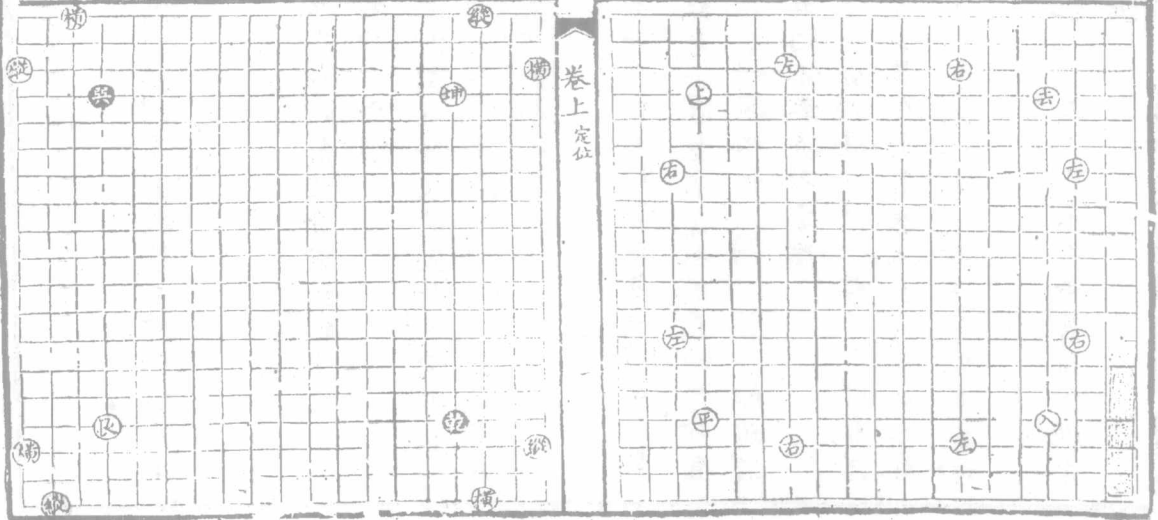


左右  
縱路為左橫路為右  
四角旋分換數無謬

奕理指歸圖  
局分四隅譜寫四卦  
落子數數<sup>平上</sup>先縱<sup>去入</sup>  
後橫縱十橫九平去  
同程反橫為縱<sup>去入</sup>  
推行

八卦淵微  
坤兌乾  
巽震艮

卷上定位

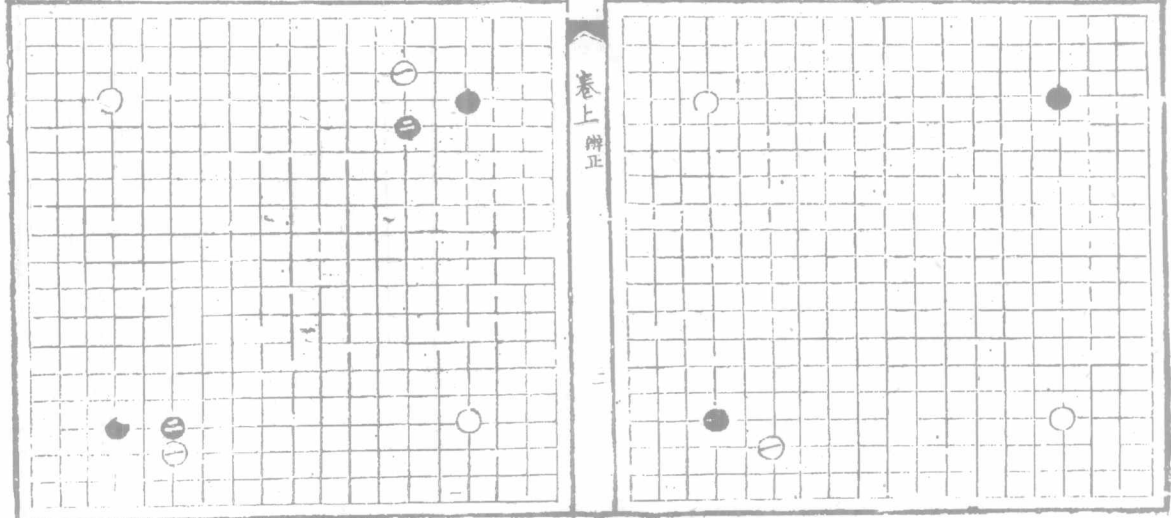


起手辨正  
起手三六最佳沒用  
多方攻逼機緊關腹  
則機神遠運折邊則  
靜以待動

奕理指歸圖  
不惟鎮神

倚蓋

卷上辨正



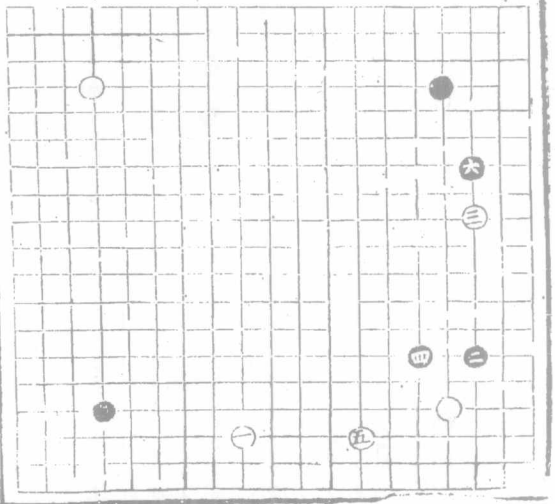


若外投三六八再投  
 九三注黑或先關五  
 六八通白飛八應而  
 再飛七三注攻孫

奕理指歸圖

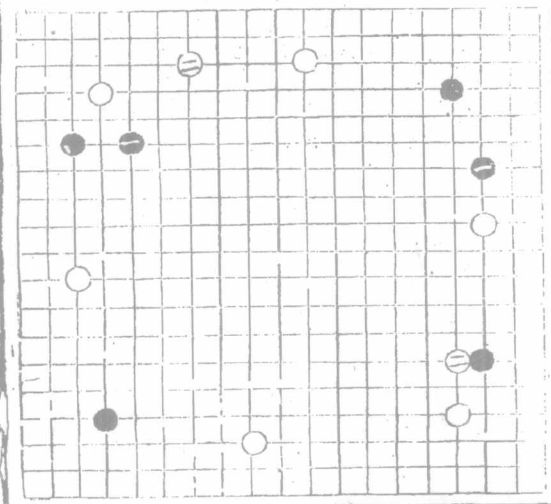
或竟飛七三去縱壓  
 四六入成大塊亦傷  
 孤子

否則被關入內飛七  
 三八右既受制而左  
 仍可投豈堪再補耶  
 斯偏背矣



卷上 辨正

五



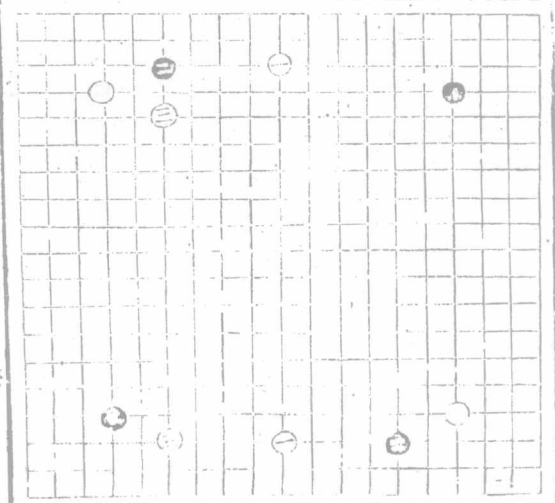
十三起手好奇自偏  
 意爭折三先據此步  
 然須敵內投六三八  
 則凌鎮九受攻

而折三更當

奕理指歸圖

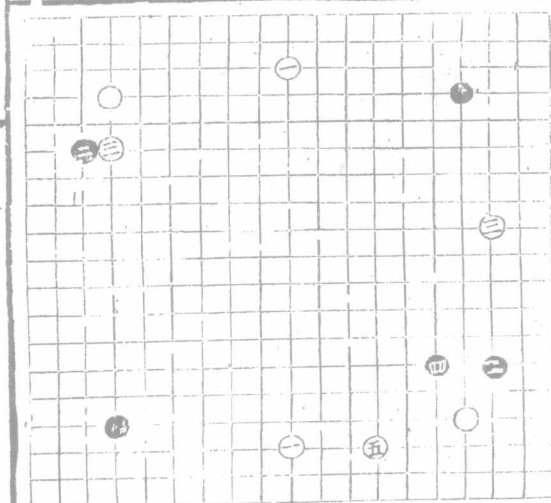
若外投三六八入壓六  
 則此大彼亦大

否則被關入內補三  
 已屬偏背



卷上 辨正

六

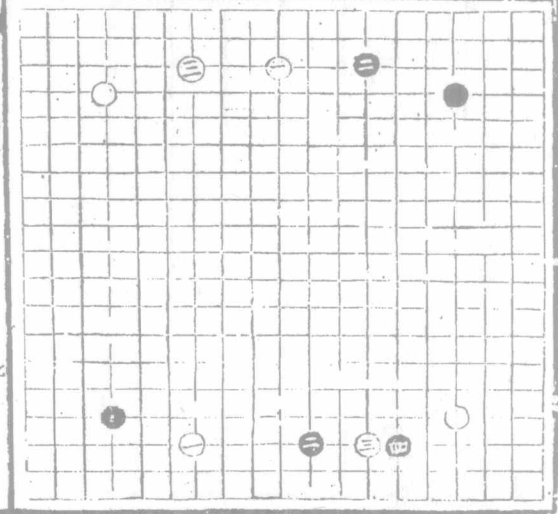


即黑不投三六而飛  
三七古縱拆七連邊  
亦重留機緩

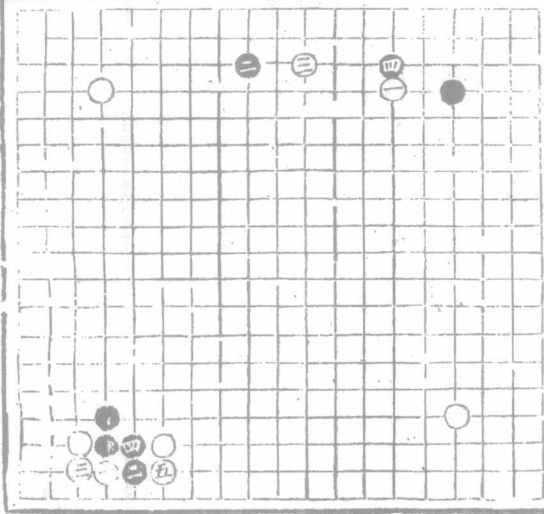
三七起手誘敵之兵  
去角既遠不利便分  
被投九三病無拆地  
縱逼七三仍被六三  
生根勞逸判然唯饒  
四五以下避倚壁角  
圖諸套便於脫卸耳

棋理指歸圖

四六起手欺敵之兵  
過地既虛不能侵分  
且受三八之逼即敵  
投力兩分縱加三九  
退守仍受托三六拏  
促之病惟饒六子以  
下姑免壓梁收腹耳  
凡點角後必爭二四  
之板始暢外係三六  
仍可借夾周旋



卷上 勝正

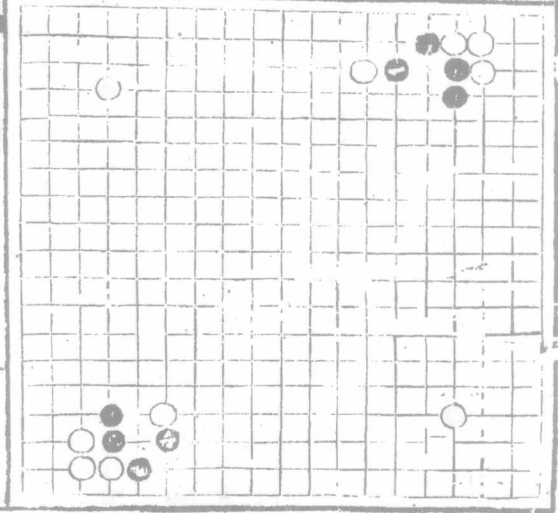


若三七則受一虎之傷

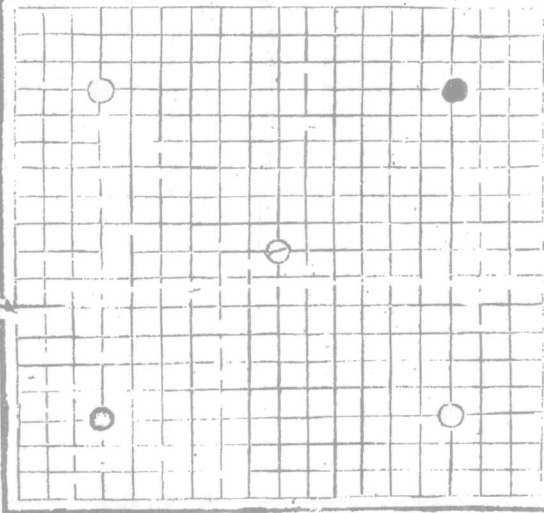
四六更被虎而廢矣

奕理指歸圖

古譜或有太極圖起  
手者務虛而無實際  
不足取也  
至於大網小網及大  
飛諸起手背緩坐重  
皆不可法甚且有十  
四四七起手者更無  
義理用是刪去勿以  
古譜為必當也



卷上 勝正

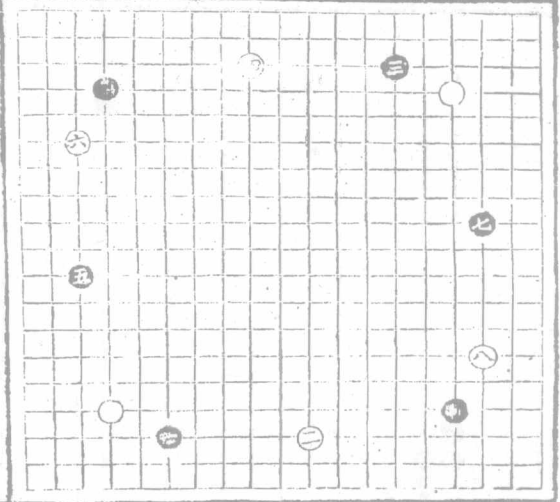
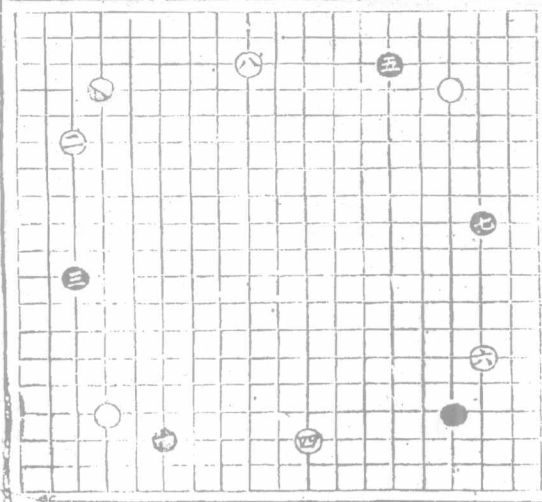


奕理指歸布局圖  
對局布陣三六九三  
翻飛折二大意須參  
飲敵無大塊及折三  
之地布渴茶醇

奕理指歸圖  
六或先若以位布局  
背正

卷上  
布局

九



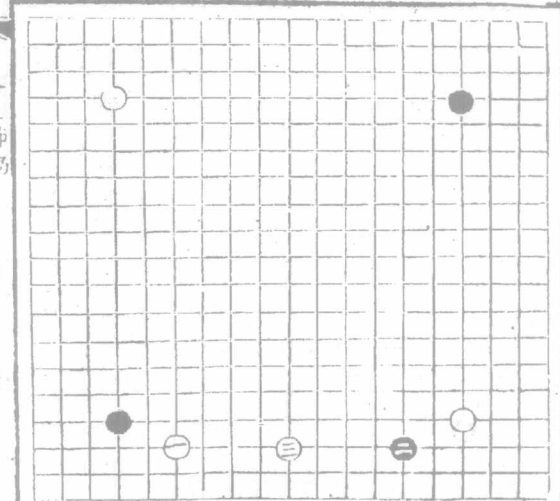
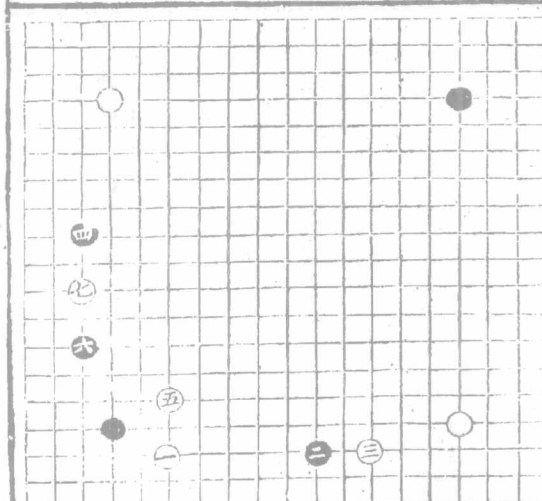
布局有折三而不折  
者始自大耳故二寸  
入角按六三充暢也  
十三路折三充暢也  
攻斯密尖此向背之  
務務勝負之微權也  
然先後之變化萬  
殊姑就數式以為學  
者程式然有跡可循  
不至茫無畔岸史一  
獨類運用不礙于一  
偏總之通局兩分僅  
存折二地步大憲始  
定然後或單開拆二  
科飛三者意義難殊  
各適其用若機動八  
門又當詳別陰陽也

奕理指歸圖

五行並用分列邊疆  
毋稍偏勝向背端詳  
四或八角三六按或  
上角三六按或平角  
飛七三此三者布局  
皆正備黑倉此而技  
上九三則背縱犯重  
而孤子受制且避仍  
可分理無再補譬修  
平九三于也處先發  
制黑明矣

卷上  
布局

十

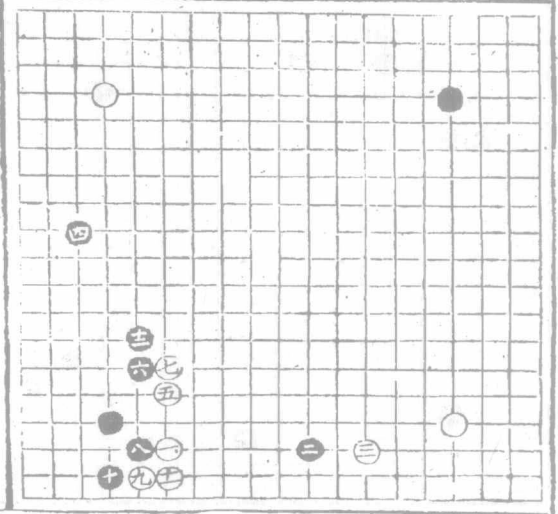




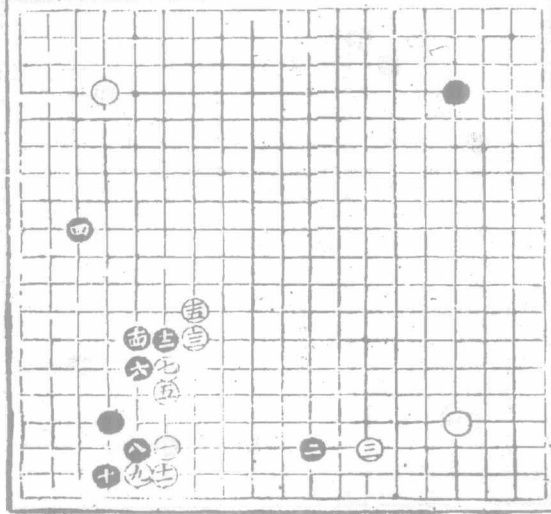
如甲乙三不飛而子  
大注流過黑亦機變

奕理指歸圖

若不長七五而板七  
六白天既暢則黑孤  
子愈窮而港仍受侵  
大局背於然偏受侵  
端難以推舉此似幾  
而非類而推之無几  
近焉至若已關不復  
拆二既拆則不單關  
則易知耳



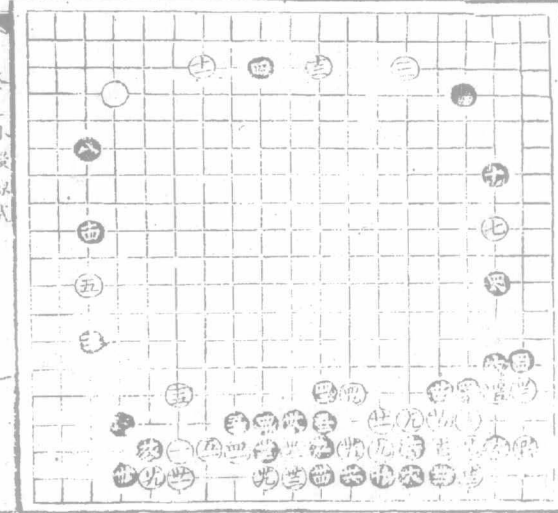
卷上 布局



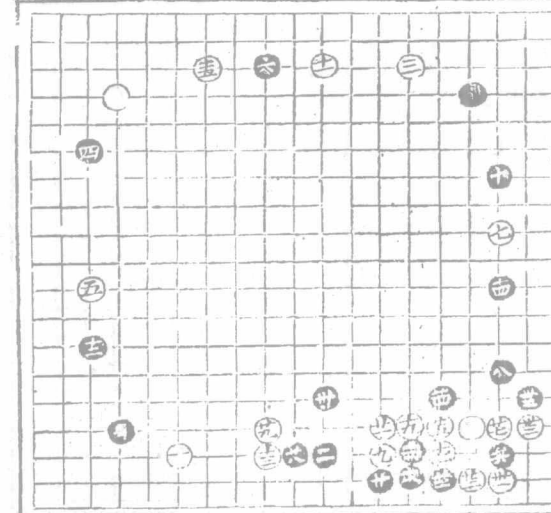
奕理指歸小侵原式  
勢在八隅

奕理指歸圖

原式



卷上 小侵原式



奕理指歸圖  
小侵夾

五字原句  
九三情駕角九三之

為上拆邊次顧右小

之關腹下矣顧右小

侵六便若五三大役

夾立三拒行拒黑此

防活拒其行關法

板六堪粘七脫先板

六四黑板七二白七

四粘黑五二虎內或

有無緊之適可以脫

其別按

奕理指歸圖

守攻共白尖並緊白

黑若二五板白二四

虎黑粘白六二板攻

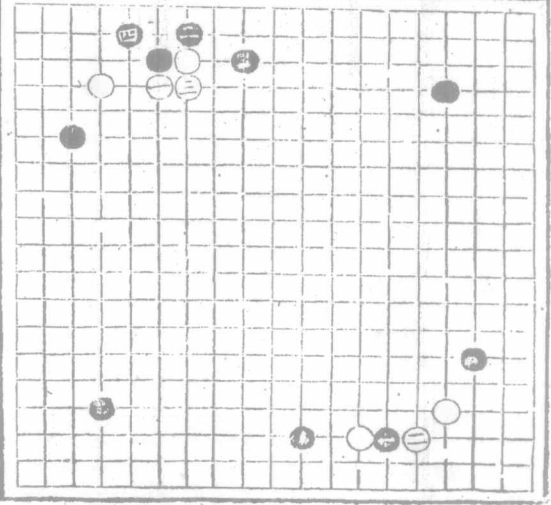
而無守

惡如不板二五而長

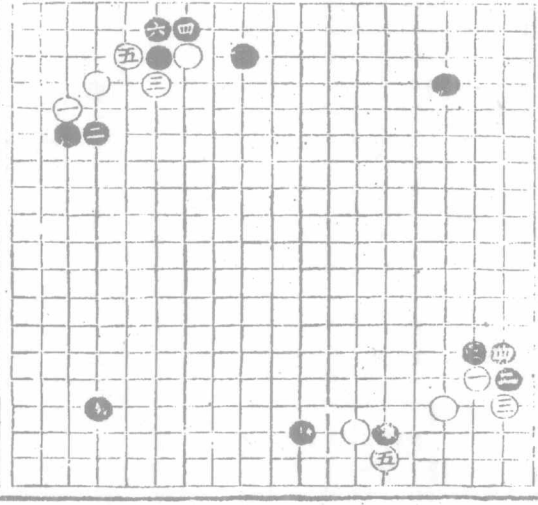
四六或立二六白皆

板六四黑淺七二白

打五三而保角屬托



卷上 小侵夾



卷上 小侵夾

取舍立白七行權

右五相制挾而九三

濃而左右明虛實

轉換見于左右兩邊

則誠意重輕之義

辨三隅大意研向

伏于三隅則陰陽

靜之理當究然變

盈千以理約其優劣

路遠至百以目定其

始終其速神大憲非

至者莫能則定而有

成竹也然學者動

當背後先虎實之

向背大小之義而

亦循理縱路遠變

步可階梯而上細

玩

奕理指歸圖

四字原句

六三小侵夾五阻進

意立二封六轉七粘

七行五虎二必繼兩

觀三五兩粘四三拆

一三勝二三五六已

關補角白或入二五

乃利未關應關五

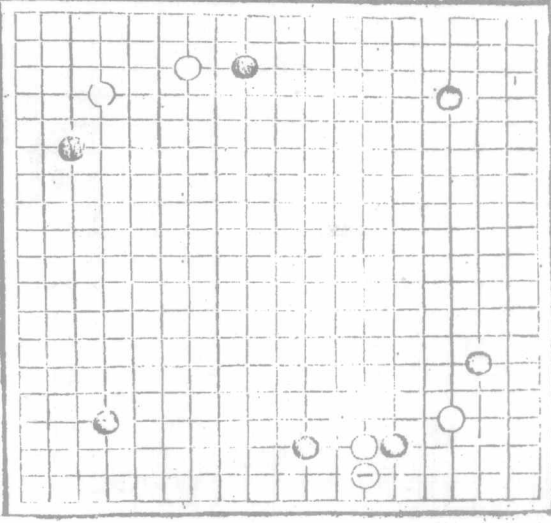
角四受累以下白

拆一點二立九常

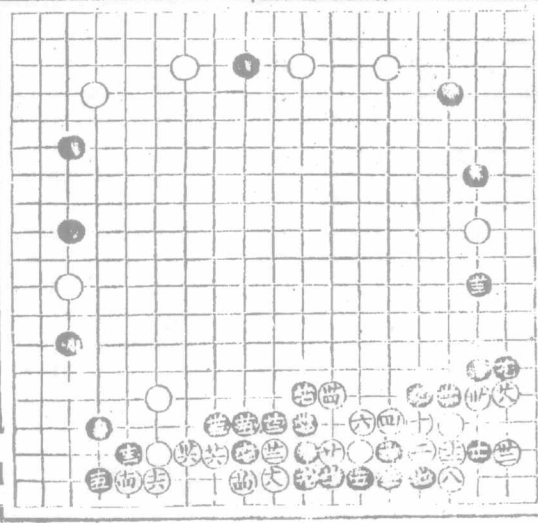
八粘八衝三封十

三每接四退二邊

九



卷上 小侵立



卷上 小侵立

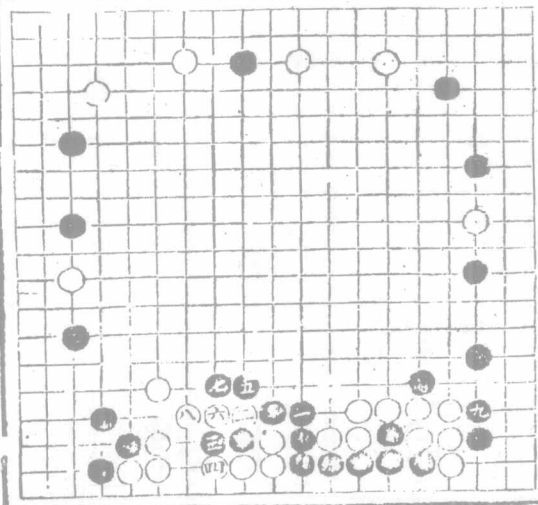
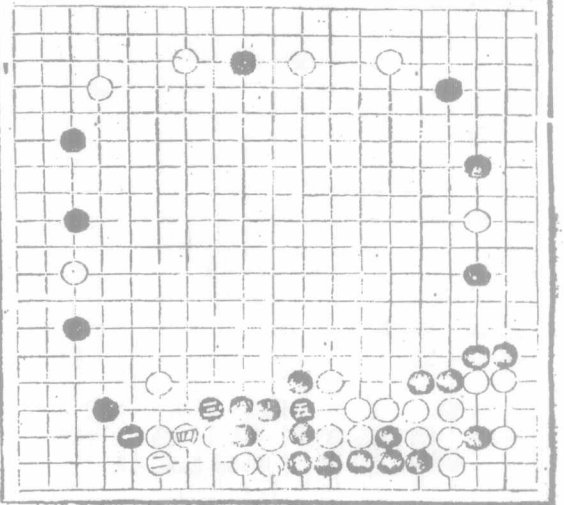
三工虎九存眼位飛  
 八補角豐據二長三  
 五四夾三應拆九虎  
 八攻若已據角行八  
 接七粘九  
 四從

未據習無平角黑登  
 二四頂白二五扳黑  
 二六粘者丁頂三立六  
 行四接七粘九全已  
 糖未虎九八行四俱  
 打四亮謂白打以據  
 副斷兩盡樂黑吃二  
 八白可一八打渡也

未據行四早粘七實  
 角空

四九不接粘九欲爭  
 先打三則粘九待謂  
 爭入吃不打而即收  
 三四吃四九長再手便  
 五九五八兩次  
 板爭三四勢逸分焉

卷上 小優



不打吃補三則長  
 三行八頂七粘二關  
 八逼打四實無情粘  
 五不白而呆虎白不  
 粘四六粘白不  
 亮四七勝角獎稍輕未  
 拆黑八必拆已拆飛  
 三三九  
 六攻互長白六女長  
 五七七  
 七通七欄九粘九邊  
 八七  
 隆

未據行四早粘七實  
 角空

七六不長六八宜歷  
 板六長七長七雙七  
 九九板八可法  
 關五九

卷上 小優

