

# 象棋实战 技巧与绝招

吕默文 编著



## 技巧篇

- 历届全国棋赛最精彩布局赏析
- 最新流行炮兵攻杀奇招
- 腾挪顿挫控制敌技巧探秘
- 车马炮卒相士攻防技巧剖析
- 各种布局新变技巧

四川科学技术出版社

仕

帥

仕

相

# 目 录

## 第一章 艺术家手中的千军万马

- 奔雷掣电，敢破重围摧万险 ..... (2)
- 驰驱千里势无前，谁敌威风八面 ..... (6)
- 纵有坚城如铁壁，难当雷一击 ..... (10)
- 直闯横冲誓不回，一卒功成见太平 ..... (13)
- 遥控凭奇计，决胜知千里 ..... (17)
- 森严壁垒，沥胆披肝保君主 ..... (20)

## 第二章 历届全国棋赛最精彩布局赏析

- 楚河汉界 一招定天下 ..... (26)
- 忙中出错 无力回天 ..... (29)
- 一骑孤尘直 枉失半壁河山 ..... (32)
- 舍车捉士 直捣狼穴 ..... (34)
- 巧施奇计一招定乾坤 ..... (36)
- 运筹帷幄 决胜千里 ..... (39)

· 横阵造势	城下结盟	.....	(44)
知彼知己	百战不殆	.....	(48)
一兵当关	万众莫敌	.....	(50)
步步为营	探囊取物	.....	(53)
剑拔弩张	险中求和	.....	(55)
身临困境	巧施计谋	.....	(58)
挟天子以降	诸侯	.....	(63)
催马过河	挽狂澜于既倒	.....	(66)
隔河相峙	平分秋色	.....	(68)

### 第三章 最新流行炮兵攻杀奇招

长袖短吊	决胜千里	.....	(71)
夺命三郎	冷面无情	.....	(71)
步步进逼	兵破士象	.....	(72)
炮低兵巧	铁骑遭禁	.....	(73)
炮兵联袂	威震敌营	.....	(74)
单卒双马	难挡一击	.....	(74)
珠联璧合	长鞭扬威	.....	(75)
欲擒故纵	置之死地	.....	(76)
扬长避短	神机妙算	.....	(77)
顾此失彼	功亏一篑	.....	(78)
猛虎捣心	降旗高悬	.....	(79)
炮低兵士	巧施奇计	.....	(80)
兵不厌诈	招招制敌	.....	(81)
单枪匹马	力挫群雄	.....	(82)

声东击西	兵临城下	.....	(83)
炮低兵巧	捷报频传	.....	(84)
炮低兵巧	再立新功	.....	(85)
太监追皇帝	宜将剩勇追穷寇	.....	(86)
引狼入室	称霸楚地	.....	(86)
运筹帷幄	决胜千里	.....	(88)
帅孤兵单	拱手臣服	.....	(91)
炮坐帅位	单兵邀功	.....	(94)
炮高兵巧	双象俱破	.....	(97)
炮高兵巧	残象擒王	.....	(97)
左右腾挪	铁蹄末路	.....	(99)
明修栈道	暗渡陈仓	.....	(100)
炮动楚界	主帅易帜	.....	(103)
腹背受敌	大厦将倾	.....	(104)
马失前蹄	伸颈就戮	.....	(107)
扬长避短	谁敌威风八面	.....	(110)

## 第四章 腾挪顿挫控制敌技巧探秘

飞象攻车	催车逼帅	.....	(114)
退马邀兑	铁蹄受阻	.....	(115)
“双捉”绝招	谋子佳肴	.....	(117)
明为逃炮	暗伏退马	.....	(118)
平车窥象	精妙之着	.....	(119)
车塞象腰	快马奔袭	.....	(120)
扫车扫兵	运子娴熟	.....	(121)

三次献马	明要车	(122)
虎口欺车	志在必得	(123)
策马奔槽	直闯九宫	(124)
退炮攻相	调虎离山	(125)
飞炮轰士	跃马闪击	(126)
退象保马	妙手入局	(127)
退车引马	蓄势待发	(128)
高炮打车	腾挪驱敌	(129)
兑炮弄险	马后炮杀	(130)
进马捉车	策马奔槽	(132)
车献花心	构思神妙	(133)
献兵引士	马后炮杀	(134)
底炮助威	兑车解围	(135)
伸炮打马	围魏救赵	(136)
叫将破士	炮震中原	(137)
叫将顿挫	抽车得胜	(138)
进炮叫将	玉碎宫倾	(139)
退马破相	进马叫将	(140)
红兵欺车	奏凯而归	(141)
退车捉炮	主帅助攻	(142)
进车拴马	纵横天下	(143)
三兵渡河	南征北战	(144)
平炮闷杀	星火燎原	(145)
弃马叫将	露炮闪击	(146)
三子归边	卷土重来	(147)
献兵边路	双马联线	(148)

舍车进卒	攻杀有序	(149)
车退兵线	引蛇出洞	(150)
进炮叫将	叶底偷桃	(151)
中炮反马	兑车消势	(152)
进兵驱车	屯兵陈留	(154)

## 第五章 车马炮卒相士攻防技巧剖析

进马对卒	进车捉将	(156)
中炮架马	授人以隙	(158)
提马横车	趁虚出击	(160)
升车逐炮	巧着迭出	(163)
黑马换炮	铁甲扬威	(164)
平车捉马	误失江山	(168)
马踏三兵	一车称雄	(171)
动卒求变	出帅攻杀	(175)
进车压马	强弩之末	(177)
车驱河马	步步紧逼	(179)
平车捉炮	先弃后取	(182)
双马受阻	进卒攻车	(185)
边兵驱车	攻城破池	(190)
进车出马	互为犄角	(192)
直车对横车	攻守自如	(195)
攻守交错	妙招解围	(199)
弃兵跃马	攻势开畅	(203)
跃马踏兵	升车攻王	(205)

升车保马	一炮扳平	(209)
吃卒压马	退炮打车	(211)
亮车保卒	车杀入局	(215)
退车捉卒	平炮弃车	(217)
双炮封车	妙计脱险	(220)
挺卒攻马	马炮解围	(222)
炮击兵压马	邀兑窝里车	(224)
车塞象眼	错失良机	(227)
飞象阻马	难逃劫数	(230)
盘马对攻	临危不乱	(233)
五七炮阵对直横车	马进三卒谁能敌	(237)
进炮打车	攻守兼顾	(240)
弃炮搏士	车马卒攻	(243)
进马求攻	铸成大错	(246)
平车捉相	架炮逼帅	(249)
三兵为饵	提马破城	(252)
踏炮捉象	逼死主帅	(255)
平车捉炮	马路通畅	(258)

## 第六章 各种布局新变技巧

攻防兼顾	勇斗顺炮	(261)
挺卒待变	诸将斗法	(265)
马吃卒	三步虎抗衡过河炮	(268)
变中有变	老谱翻新	(272)
伸炮封车	左炮巡河	(276)

进车兑车	千变万化	(277)
车伸象眼	炮兵对马	(281)
马活车快	各有千秋	(283)
车马腾挪	扫兵残相	(285)
过七关斩五将		(288)
双车合围	马踏边关	(293)
楚汉之争	举棋不悔	(300)



# 第一章 艺术家手中的千军万马

## ——论象棋七个兵种

作曲家手中的七个音符，能够写成千千万万首脍炙人口的曲谱；美术家能用七种颜料，描绘出丰富多彩的风景。同样，象棋的七个兵种，寥寥三十二子，在对局及排局中各有其特点，横阵造势各尽其妙，恰似千军万马，一盈一亏，此消彼长。时而对面笑，双杯献酒；时而侧面虎，回马金枪；时而下马枪，太监追皇帝；时而马后炮一针见血，对面卧槽马，金人七燕，等等。如魔术师在变戏法，花样百出，令人眼花缭乱，拍案叫绝。正如南宋词人刘克庄所言“三十二子者，一一具变态”。翁瀾前在《弈林健将杨官璘》一文中也说得入木三分：“那七个兵种在弈者智慧的调遣下，其战法如天地那样变化无穷，像江河那样奔流不竭，神奇啊！开局布罗网，中变点烽烟，斗残捣黄龙。其间，纵横驰骋，不可端倪，真有行到水穷，坐看云起之妙”。

各子之间的关系，同气连枝，是互为并存，互相配合，互相制约的，而不是互相脱离，各奔为阵的。在三十二个子中，攻子有二十二个，守子（不过河的）有十个。有攻有

守，才能成局。所谓一着失误，全盘皆输，皆是此理。每个子在布局中既单枪匹马，独闯敌营，又遥相呼应，联袂作战。在正常、平稳情况下，各子的比分是：

车 9 分，马 4 分，炮 4.5 分，过河兵 2 分，未过河兵 1 分，士 2 分，相 2 分。

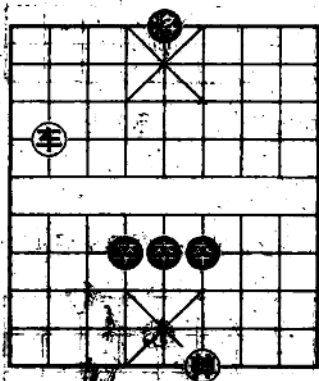
子力虽有强弱之分，但依据所处的位置不同，其作用及价值则有轻重之分。摆布得当，进退失据，效果适得其反，甚至成为“包袱”，惹火不成，反有自家后院起火之忧。强与弱，大与弱，大与小，长与短，随时都在变化。所以既不要迷信强子，又勿轻视弱子，要运筹帷幄，避短而扬长才真正达到攻无不克，战无不胜的“常胜将军。”

弈者要棋艺作者对于各兵种的了解，要像将军了解士兵一样，要熟悉各子的长处与短处以及各子之间的差别。只有充分了解它，才能掌握它，才能有意识地在实践中运用它，做到临危不惧，百战百胜；在创作中运用自如，得心应手，才能写出精妙新颖而意味深长的作品来。

## 奔雷掣电 敢破重围摧方陞

车，三军之主力。开局时，它比马炮或双马或双炮的走理还强。真有一夫当关，万众莫敌的气势。作战中它能挥戈纵横万里，也能进退自如，控制要塞，呼应各子。其步可控制十七个据点；无论进攻防守，所到之处，皆能频频传。正由于这样，千百年来人们不断摸索，总结出许多用车的要领，如“车前炮后”、“残棋车占中”、“残棋最佳车低

头”、“巡河车赶子有力”等。它是初学者最喜欢运用的一个兵种。棋谚有“一车十子寒”、“三步不出车，下棋多半输”、“输棋多因出车迟”之说，皆言其在棋局中的重要的作用。在排局中，因其作用最大，应用范围也最广，如以兵佐之，有车兵冷着；以马佐之，有车马冷着；以炮佐之，有车炮冷着等等，都是凶悍、巧妙而有趣的杀局。在排局中，配合兵则着法深奥而产着率较高，配合马炮则迅猛而产着率较低。在借力局中，它可以配合其它兵种，如借车使炮、使马、使兵，甚至还可以使象、使士等。有局为证。



### 单车巧胜三卒

- |                   |                   |
|-------------------|-------------------|
| ①八平五              | ⑤五平4 <sup>①</sup> |
| ②四平五              | ⑥四平3              |
| ③五平七              | ⑦三平2 <sup>②</sup> |
| ④七平六              | ⑧四平5              |
| ⑤五平六 <sup>③</sup> | ⑨二平3              |
| ⑥六平五              | ⑩五平6              |
| ⑦六平五              | ⑪三平4              |
| ⑧五平四              | ⑫六平5              |
| ⑨四退三              |                   |

注：①如⑤五平6，则④五进二②6进1，⑤五退二，红胜定。

②③③平4，则④七平六，再退三红胜。

③至此，另有胜法是：④六退三②2进1，⑤六退一⑥2进1，④六退一⑤5进1，④六平八⑤5退1，⑥八进八⑤5进1，⑥八平四⑤5平4，④四平五⑤5平4，⑥五平六④6平7，⑤五退六。

三卒连环似是有恃无恐，但红方临危不惧，巧妙地利用老帅助攻，破坏其联系，逐一击之，便可巧胜。

### 单车巧和车卒双士

①七进一 ②7进1

③七退一 ④7进1

⑤七退一 ⑥7进1

⑦七退一 ⑧7进1

⑨七退一 ⑩7进1

⑪七退一<sup>②</sup> ⑬5平4

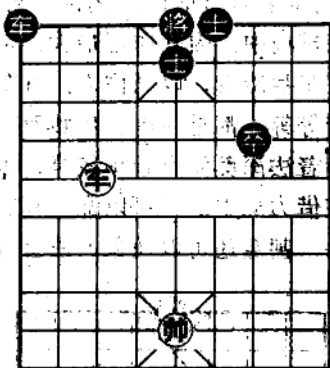
⑭七平六<sup>③</sup> ⑮4平5

⑯六平七 ⑰1平2

⑱七平九 ⑲2平4

⑳九平七 ㉑4进7

㉒七退八



㉓七进八 ㉔7退7

注：①要着，舍此则难成和。

②关键之着。如⑭七平八，则⑰1进3，再⑱5平4，黑胜。

此局单车本难和卒双士。是局因黑方车将位置欠佳，红车又占据重要方位，才得以成和。

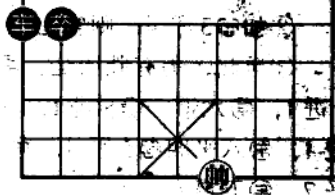
### 单车巧和车高卒

①三进一 ②5退1<sup>①</sup>

③三进一 ④5进1

⑤三退一<sup>②</sup> ⑥5退1<sup>③</sup>

⑦三退四 ⑧2平3



- ③三平五 ④5平4 ⑤四平五 ⑥3平4④  
 ⑦五平六⑤ ⑧1进4 ⑨六进一 ⑩1退4  
 ⑪六退一 ⑫4进1 ⑬六进一

注：①如⑤5进1，则③三进一②2进1，③三平五④5平4，⑤四平五⑥4退1，⑦五退六⑧1平4，⑨五平八，和。

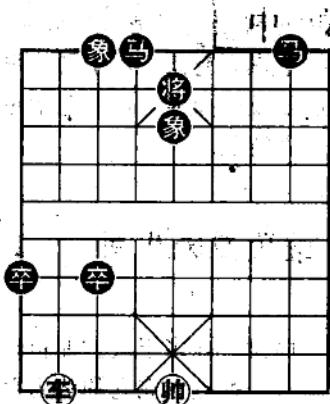
②不可缺少的步骤，如直接走③三退五，则④1退3，⑤三平五⑥1平5，黑胜。

③如④5进1，则⑤三退四和。

④如⑥1进4，则⑦五进一⑧1平3，⑨五进五，再退五和。

⑤妙着！用帅牵制将卒，黑无机可乘，由此成和。

此局在一般情况下，车高卒必胜单车；但是，如果车卒位置欠佳，单车也有巧和机会。本局着法虽然比较简单，弈来却颇为紧凑别致。



④四进一 ⑤3进1

### 孤雁独飞

红先胜

- ①八进八 ②5退1  
 ③八平二 ④8进6  
 ⑤二平四 ⑥1平2注  
 ⑦四平六 ⑧3进1  
 ⑨五平六 ⑩1退3  
 ⑪六进一 ⑫5进1  
 ⑬六平五 ⑭5平6  
 ⑮六退七 ⑯6退1  
 ⑰六平四 ⑱6平5

⑰五平四 ⑱5进1

④四进五	⑤5退1	④四进一	⑤5进1
④四平五	⑤3平4	④四平九	⑤1进3
④九退一	⑤5退1	④九退二	⑤4平5
④九平五	⑤5平6	④五退一	⑤2平3
④五平七	⑤3平4	④七平五	⑤4平5
④五进二	⑤5平4	④五平六	⑤4平5
④五平六	⑤5进1	④六退一	⑤5退1
④六平五	⑤5平6	④六平五	⑤6进1
④五平四	⑤6平5	④四退三	

注：如甲，⑤3平4，则④四退五可吃去双卒，成单车巧胜马双象局势，红胜；乙，⑤4进3，则④四平七⑤5平6，④七退一⑤3平4，④七平八，先固定黑一路卒，再分别歼灭，红胜。

这是排局，这是同中之异，这是“裂变”。这是排局家别具慧眼的独特发现、独特意象、匠心独运。亦是排局家的表现手法及创作个性的展示。从中可看出，同是车的形象，竟具有可供选择的多样性。不同的象棋研究家，对于同一事物，会产生不同的主观感觉。我们要及时捕捉自己的艺术灵感，并使之物态化，使之美化，使之诗化。

## 驰驱千里势无前 谁敌威风八面

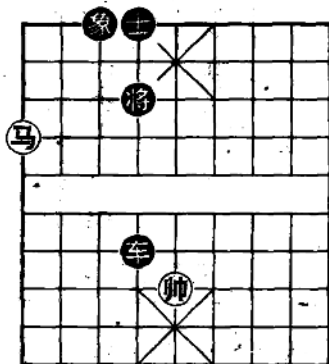
马，是近距离作战的兵种。开局时，守多于攻。曲折迂回，在没有蹩脚的情况下，可控制八个据点。在它的势力范围内，有“八面威风”之势。特别是残局时，子力减少，活

动空间扩大，它更是纵横驰骋，左右逢源，锐不可当。“卧槽马”，“侧面虎”，“双马饮泉”等攻杀手段，便是对马的作用给予的极高评价。古谱用马诀有云：“一马换二象，其势必英雄”。香港棋王曾益谦赞它是“突围之勇者”，常常牺牲小我以完成大我。有马的排局着法较长，如以车或炮佐之，威力更大，“车心马角”便是一例，“马后炮”也是一例。中残局时常有“单马临门”等杀势，神出鬼没，使对方防不胜防。在某种情况下，特别是炮无子配合时，马比炮强，故有“残棋马胜炮”之语。它虽是攻子，但只有过了河才能真正威胁对方之主帅。由于它行动迟缓，常有绊脚的障碍，易放而难收，故非有很深的造诣是很难运用自如的。在排局中只能借马使车、使炮、使兵，不可能借马使象或使士，但有时可起象和士的作用。“窝心马”，“归心马”都是言马入宫归心，妨碍主帅或双士的活动，容易被对方“闷杀”，故有“马入宫，必遭厄”、“马入归心，老将发昏”之棋谚。可是，排局作家恰恰利用这一特点，塑造出很多千姿百态的有趣排局。

有局为证。

### 单马巧胜单车士象

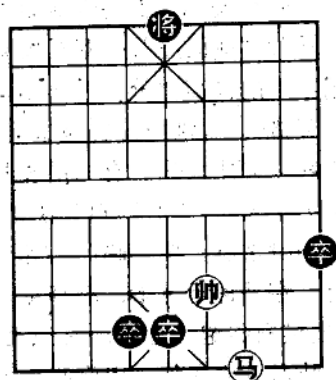
- |      |      |
|------|------|
| ④九退七 | ④4退1 |
| ④七进八 | ④4进1 |
| ④八进七 | ④4退1 |
| ④七退八 | ④4进1 |
| ④八退七 | ④4退1 |
| ④七退六 |      |



以下单马胜单士图解

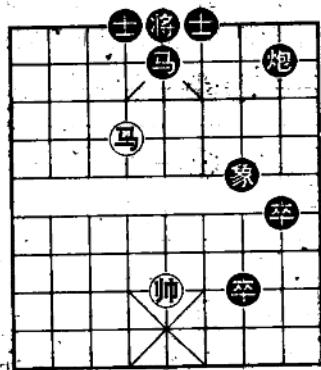
### 单马和三卒

- ⑤三进一      ⑤5进1
- ⑤一进三      卒9平8
- ⑤三进四      卒8平7
- ⑤四进五      将5退1
- ⑥四平五      卒7平6
- ⑥五平六      卒6平5
- ⑤五退四      将5进1
- ⑤四进五      卒5平4
- ⑥六平五      将5退1
- ⑤五退六



⑥五平四      卒4平5

黑方三卒虽来势汹汹，但有马遮帅头，并可退而制卒，黑也无能为力。



### 单马巧和马炮双卒

- ⑤六进四      炮8平6
- ⑤四退三      卒8平7
- ⑤三进二      炮6进8注
- ⑤二进一      前卒平6
- ⑥五退一      炮6平7
- ⑤一退二      炮7平6
- ⑤二进一      炮6平7

双方不变和。

注：如后卒平6，则⑤二退四卒7平6，⑥五退一后卒平5，⑤四平六，红胜。



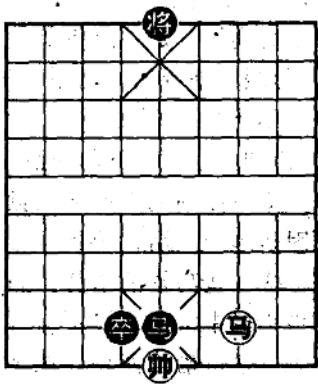
此局黑如象，红则巧胜，着法是：⑤六进四⑥8平6，⑤四退二⑦7平6，④五退一⑧8进1，⑤二进三⑧8平7，⑤三退四⑨6进1，④五进一⑦7平6，⑤四进六。

### 单马巧和马卒

⑤三进二注      ④5进1      ⑤二退四      ⑦4平3  
 ⑤四退三      ④5退1      ⑤三进四      ④5进1  
 ⑤四进二      ⑦3平4      ⑤二退四      ⑦4平3  
 ⑤四退三

注：如⑤三进四，则④5平6，⑤四退五④6平5，黑胜。

此局黑方略去双象而成。黑卒在4·8位，黑方因求胜心切，随手走⑦4进1如图，被红方妙手成和。其实，只要黑方走④5进1一步等着，就可获胜”。从此可以看出实用残局的创作过程。它不是全从对局中原封不动的照搬，其中大都是经过作者的典型化，使之升华。从生活事实到艺术作品，是作者的一个创造性的劳动过程。实用残局“程式化”规范着作者的艺术表现力，却并不限制这种艺术表现力的发挥，如果大家都是原封不动的信手拿来，如果不吸取新的表现形式和新的艺术技巧，实用残局就谈不上发展。



实用残局亦须创作，创作实用残局的天地是广阔的。