

怎样画速写

工农兵美术技法丛书

6



上海人民美術出版社

工农兵美术技法丛书

怎样画速写

(修订本)

吴德隆 吕洪仁 编

上海人民美術出版社

出版说明

《工农兵美术技法丛书》是普及通俗的美术技法知识读物，主要供工农兵业余美术作者和业余美术爱好者学习美术时的参考。

这套丛书所介绍的每个画种(或画科)的技法及美术专业知识，是一般基础知识，叙述比较简要概括，是编著者艺术实践的经验 and 体会。因此属辅导性质的自学丛书。

这套丛书拟包括绘画方面(主要画种或画科)的雕塑、图案基本技法及造型艺术的专业知识(如色彩知识、透视知识、艺用人体解剖知识、素描等)以单行本形式陆续出版。希望广大读者对这套丛书提出意见，以便充实提高。

怎样画速写

(修订本)

吴德隆 吕洪仁编

上海人民美术出版社出版

(上海长乐路672弄33号)

新华书店上海发行所发行 上海新华印刷厂印刷

开本 787×1092 1/32 印张 2.125 字数 43,000

1972年9月第2版 1978年3月第10次印刷

统一书号：8081·4285 定价：0.14元

目 录

一	为什么要学习速写	1
二	速写的工具运用	6
三	怎样画速写	10
	(一)速写与素描	10
	(二)学习的顺序与学习态度	11
	(三)初学速写的步骤	15
	(四)几个自学的课题	19
	1. 端正观察方法,重视基本形	19
	2. 要善于比较	21
	3. 默写练习	24
	4. 慢写练习	28
	5. 掌握特征	35
	6. 如何画动态	36
	7. 场面速写	41
	8. 关于掌握精神状态	44
四	速写问答	46
五	速写笔法与附图说明	50
六	结束语	63

图版目录

创作素材	延安枣园、延安杨家岭中央大礼堂····· 2
	抗日战争时期八路军用品、上海港码头····· 3
人物动态(较静的)	老工人、候车的陕北老人····· 12
人物动态(循环动作)	战士练习刺杀、社员劳动····· 13
速写步骤(画法说明)	课余劳动····· 18
动物速写(牛马动态)	牛·马····· 22
人物动态(坐站动作)	吹号战士的三种角度····· 25
	拉胡琴的战士、战士的几个动作····· 26
人像画明暗处理	青年工人像····· 32
人物头像	工人像、女社员像····· 33
	解放军战士像、儿童像····· 34
人物动态(较动的)	炉前工人····· 42
	挑土、割羊草····· 43
附图八幅(55~62)	群策群力、争分夺秒起吊热风炉 老饲养员、补靶袋、牛奶过秤 炼钢工人、北方牛马车、陕北农村

一 为什么要学习速写

毛主席教导我们：“我们的文学艺术都是为人民大众的，首先是为工农兵的，为工农兵而创作，为工农兵所利用的。”广大美术工作者和业余美术作者，一定要认真学习毛主席的著作，深入工农兵的实际斗争中去，接受工农兵的再教育，熟悉工农兵的生活。在这过程中应该运用速写这一绘画形式来记录生活，收集素材，锻炼绘画基本功。

绘画创作要表现生活，以教育与鼓舞人民提高社会主义觉悟和建设社会主义的热情。而社会生活却是非常丰富多采的，象工厂中的工人们和农村中农民们紧张忘我的集体劳动；码头上车辆、船只的频繁来往，搬运工人忙碌的装货卸货；人民解放军的勤学苦练，保卫祖国。他们健壮的身体，豪迈的神态等等，无时无刻不在激动我们的心情，要求表现这些生活和形象，但我们不能象照相机那样快速的把它拍摄下来或全凭记忆把它真实的默写下来，所以必须通过速写，在比较短的时间中，简练扼要的直接把它记录下来，反映出对象的主要特征和精神面貌。

平日我们配合政治和宣传鼓动工作，不论墙报、黑板报、壁画等形式，要及时反映先进的事迹和人物，这就必须运用速写记录和反映群众的生活和斗争；象报纸、杂志、画报上经常可看到的那些速写，生动的记录了生活中有积极意义的形象和事件，这些画虽仅是习作，但在群众中却起着一定的教育与



图1 创作素材 延安枣园(铅笔画)

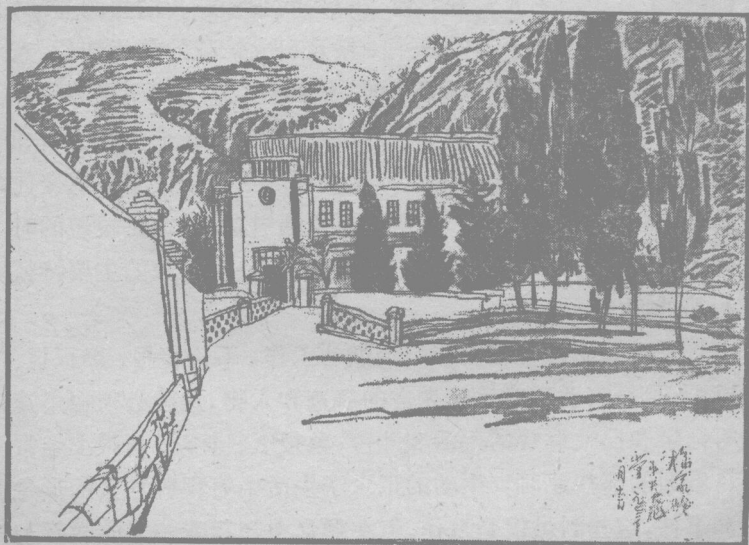


图2 创作素材 延安杨家岭中央大礼堂(炭笔画)



图 3 创作素材 抗日战争时期八路军用品(铅笔画)

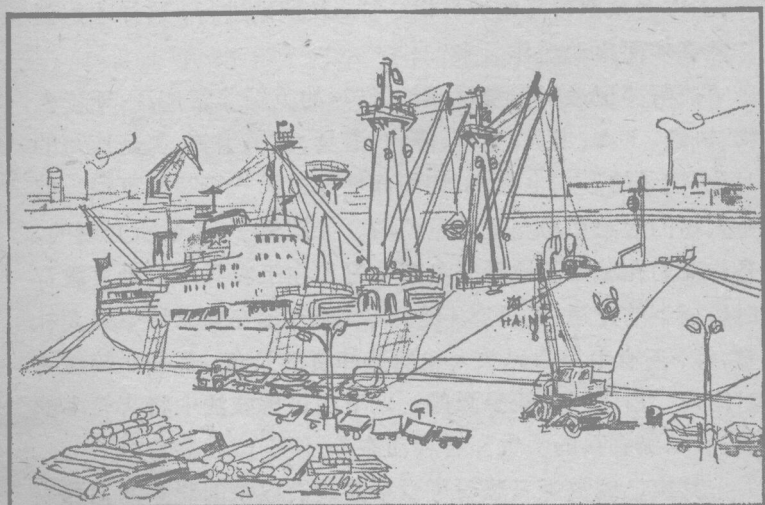


图 4 创作素材 上海港码头(铅笔画)

鼓舞作用。

一张画的创作，要对生活现象进行组织、加工、提炼、概括，使它比普通的实际生活更高，更强烈，更有集中性，更典型，更理想，因此就更带普遍性。这样，就必须依靠许多生活中的素材作为参考（所谓素材就是在生活中所记录下来的或者为创作直接需要所搜集的人物形象、环境、道具、服装等未经组织加工的初步材料）。只有坚持速写，累积许多的生活素材，这样才可能使画出来的画具有生活气息和丰富的英雄人物形象，使人看了得到深刻的教育。我们的祖国今天正在进行着轰轰烈烈的社会主义革命和建设，劳动人民的生活就是最丰富的创作源泉。作为一个美术工作者应该深入到工农兵的三大革命斗争中去，接受工农兵的再教育，改造自己的思想。作为工农兵业余美术工作者，更有接触实际生活的优越条件，工作之余把速写作为日记一样，长期地进行，这样才能创作出真实而生动的作品来。

速写要记录创作素材，所以描写的范围非常广泛，无论人物、风景、飞禽、走兽、家畜、静物、道具、建筑等等，都是速写的对象，记录的形式也很多，如场面性的或局部特写都可以。但是人物的形象和动态是最重要的。如图例 1~4 中所介绍的，是作者们在革命圣地延安参观学习和在工农兵中接受再教育时所画下的速写，这里有《延安枣园》、《延安杨家岭中央大礼堂》等，还有上海港码头大轮船装卸货的景色，都是在较短的时间内，用简练的线条画的。以下在讲解技法中将有较多的图例，如工农兵的头像和各种动态等，便于读者参考。

其次，经常练习速写可以培养我们敏锐的观察能力和表现能力；由于不断描绘生活中复杂多变的现象（如人物动态、

表情等),这必然会加强我们对事物的感染能力和提高对生活现象的选择能力,不然到生活中去,要敏感地去选择所需要记录的形象就比较困难。长期的速写锻炼,不但锻炼我们能很快地捕捉生活中生动的场面,而且也将加强形象记忆能力和想象能力,为创作的造型提供很重要的条件。在技术锻炼上,也由于不断的实践,一方面对人的比例、动态、表情、透视等规律有了熟悉,工具的运用也熟练了,这就能够得心应手的正确表现对象。

如上面所说的,可以归纳为下列几点:

1. 练习速写是为创作创造条件,例如一般美术工作者经常运用速写记录素材或根据创作需要收集形象资料。

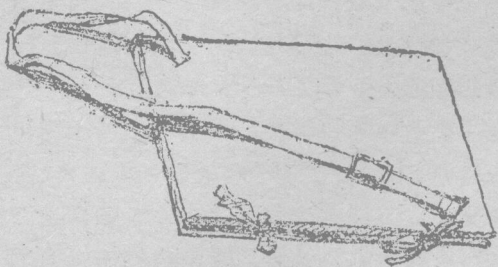
2. 速写也是培养形象记忆能力与表现能力的重要手段之一,且必须坚持不懈地进行锻炼,才能达到得心应手地表现对象。

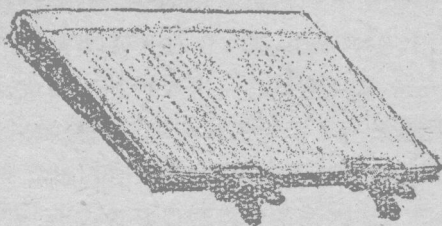
3. 速写虽不等于创作,不能与加工较多、构思成熟的创作进行比较,但画得好的速写也具有教育和鼓舞人民的作用。

二 速写的工具运用

速写的工具很多,各种工具又有其自己的特点,初学以铅笔为宜,较熟练后,可根据表现对象的需要与个人的爱好,使用多种多样的工具同时进行练习,并不断注意掌握各种工具的性能特点,日渐做到能得心应手地表现对象(油画、水彩等都可以进行速写练习。书中所介绍各种图例,以单色速写作品为主)。这里仅介绍单色速写使用的工具。

速写夹——目前美术工作者所使用的速写夹,式样很多,北京、上海等地的美术用品商店、文具店中都有出售,尺寸有大有小,读者可任意选购,也可自制。即用两块三夹板裱上一层棉布连接起来,中间夹画纸,一面装上背带(如图),写生时,用背带套在颈上,画夹即可以平放在胸前,非常方便。也可以制成如图的第二种,拿在手上使用。一般文具店中,有一种用夹子装在木板上的速写夹,这种夹子使用携带都很不方便,不宜采用。另外可选购或自制与衣服口袋大小相仿的速写本,





携带极为轻便。

纸——速写使用的纸一般都用白色的，但应选择比较结实，表面不太光滑的为宜。当然，为了练习，其他一般纸张也都可以用。在技法较熟练时也可以用各种有色的纸张进行练习，如淡灰、深灰、淡黄、棕色等等。有色纸张使用得当，还可以表现特殊的效果，总之，以颜色比较沉着的为最好。

注意利用纸张的特性，这样往往可以提高表现效果，如纸纹粗的纸张，适宜表现表面质感粗糙的对象，画的时候，应着重运用粗放的表现手法，反之，纸纹细的纸张，则适宜表现表面细腻质感柔和的对象。

在有底色纸上，以使用木炭笔和炭精条画比较适合，如果再用白的或有色粉笔画出对象强光的地方，效果非常生动。有色纸进行速写往往是与白粉笔结合用的，不管纸是什么颜色，总是作中间调子来利用，加上画笔的深色，画出形象，再用白色点出高光，或画出最亮的色块，效果都很好。白粉笔应该在关键的地方使用，否则，反而效果不好，不能发挥“画龙点睛”的作用。以头像来说，白粉往往用在鼻尖、眼珠等地方，如果要记录对象衣着上色彩特点，使用较大块的白色也是可以的。另外，还可以运用白色记录光的特征。

铅笔——铅笔有硬铅与软铅两种，画速写以 6B 至 4B 的铅笔较为适用，如画幅小，则 2B 的就可以了。

木炭笔——木炭笔笔心是用炭粉加工制成，有的里面含有蜡质，使用起来不象铅笔那样流利。质量较差的纸张不适宜用木炭笔表现，明暗调子的表现没有铅笔细腻，也不大容易用橡皮擦去。但木炭笔线条可以画得挺拔有力，黑白对比强烈。可是初学者不易掌握，往往画得过黑，无浓淡变化。质量不好的木炭笔，质松易断，或质粗有砂粒，易损坏纸面。

炭精条——适用画较大的速写，表现效果粗放而柔和，可以画出各种变化的线条和明暗调子，为一般美术工作者所喜用。

钢笔——钢笔速写具有细致流畅等特点，但不适宜画较大的画幅，线条无浓淡变化，不易更改，以画小幅速写比较适宜。

竹笔^①——用竹笔进行速写，可以得到特殊的表现效果。竹笔画时，下笔要肯定明确，线条苍劲有力，可以画出干、湿、粗、细不同的线条，但不便更改，所以竹笔具备有钢笔与木炭笔的特点。

纸卷——是速写的辅助工具，铅笔、木炭笔、炭精条等都

① 竹笔的制造方法，非常简便，找一段纤维较细的竹片（太老的竹子纤维粗而脆，不适用），去掉篾白，刮去篾青的表面一层，约筷子一样粗细，笔尖一端可以削得稍扁，然后放在水中浸一段时间，再将竹片一端轻轻用锤敲打，使竹片纤维分开，用小刀削成钢笔尖那样的形状，这样蘸上墨汁就可以使用了。外出写生时，可以备一小瓶墨汁，里面放点脱脂棉花，以免墨汁倒出，画时可将瓶子拿在左手或者用线圈扎住瓶口套在左手手指上，使用起来很方便。如需要画浓浓的层次，还可以备同样的盛清水的小瓶子，以调剂墨色的浓淡。

可以结合纸卷表现对象,能得到更充分与柔和的效果,尤其在表现阴影部分,使用纸卷擦一下则更为适宜。纸卷在速写中是经常被采用的辅助工具,有的人运用手指代纸卷使用,也同样可以取得效果。纸卷的表现效果是擦出比画笔更为柔和的色调,一般运用在表现柔嫩的对象或明暗的阴影部分;如儿童的皮肤,用纸卷擦出柔和的明暗层次,效果很好,但不宜在画面的每个柔和的地方都用纸卷去表现,就是在阴影部分也要注意其虚实的变化来运用,否则画面会产生脏和枯涩的不好感觉。有的纸张的纸纹粗细不匀,或纸质松软,运用纸卷等工具,往往不能取得预期效果。

纸卷可以用书面纸或质地松软适中的其他纸张,卷成象铅笔那样粗细,用刀片削尖即可使用。卷得过紧或太松都不适用。

橡皮——橡皮以细软为佳,但画速写一般很少使用。

当然,速写的工具还不止这一些,如近几年才流行采用的一种化学笔,笔尖是用厚绒毡之类制成的,墨水也是特制的,使用方便,效果也很别致;也有运用中国传统绘画工具——水墨来进行速写的,效果生动而富有意趣,但初学者不宜立刻采用。

另外,应该懂得,用铅笔、木炭笔、炭精条等工具画的速写,如果需要保存,必须用喷雾器,在画面上喷一层松香溶解在酒精里的定着液,画面上的炭粉才不会脱落或模糊。

必须注意的,虽然上面介绍了许多种画速写的工具,但初学者,不宜过多追求各种工具的新花样,首先应该老老实实地把铅笔速写掌握好,当速写的能力提高之后,为了更好地表现各种不同的对象,再来选择各种不同的工具,否则,容易走弯路。

三 怎样画速写

(一) 速写与素描^①

为了明确速写的特点及其与素描的关系，我们先研究一下这个问题：有人说：“学好素描，速写无师自通。”有的人反驳这种论点，提出责问说：为什么有的人素描画得比较好，但只能画静止的人，一到生活中去就一筹莫展，同初学的人差不多？

这个问题很重要，弄清楚了可以加强我们学习的信心，也可以更好地了解下面所谈的学习方法。的确，素描是基本练习的一种，这是由于它在比较安定的环境里，可以面对着静止的对象，有比较充裕的时间，让学者仔细研究推敲，反复地比较与改正，从而逐步地掌握形体塑造和刻划精神状貌的规律与方法。速写的许多表现方法与素描相同，如必须懂得表现形体结构、明暗变化、透视解剖的常识等等，这是应该肯定的。但是素描却代替不了速写的任务与技能，速写要求在环境很不安定、时间比较短暂的情况下简练扼要地、敏锐地捕捉生活中变动迅速的情态与特征。象这些功夫是专在画室内画素描的人难以获得的。而且这种技能，也必须长期锻炼才能得心应手。速写好似在“战斗”中练功夫，这种功夫对创作的功效

^① 此处所指素描，是指在室内作较长时间的写生练习。

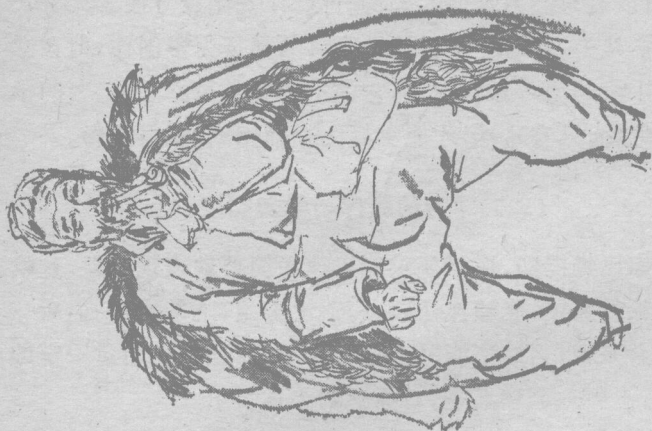
很大,所以速写能力较强的人,进行创作就比较方便。

我们认为,速写与素描的最终目的都是为了创作,但在掌握这些手段的练习过程中,有它的不同要求与方法,二者的学习不可偏废,只有这样,才能更好的相辅相成,相得益彰。

(二) 学习的顺序与学习态度

前面已经提到,速写要求能迅速而简要地表现对象,这就要在描绘的时候,能够抓住要点,落笔肯定,笔笔有用。但对一个初学者来说,当然不能马上这样要求,而是需要通过一定的方法,有步骤地循序渐进,日渐达到上述要求。

速写的学习顺序,从选择练习的对象来说,应该由简入繁,由静到动,假如对把握大轮廓与比例等方面尚有一些困难,那么,开始练习速写,应尽量先找比较简单而少动的对象,而且应该选择容易表现的角度。象车站里坐着候车的老人,工人休息的时候,都是比较静止的、稳定的动态(如图5)。选角度外形特点比较明确,容易着手,象那些变动很快,透视变形很厉害的姿态(如前倾、后仰等等),应该避免,否则徒增困难。这段期间在练习要求上,应尽量舍小就大,多注意比例、结构、基本形与整个姿态的正确。使画面上不会有头大脚小、身长手短、没有颈脖子、没有胸部等大错误的出现。然后可以进一步练习较复杂的姿势。每张作业的时间,一般在十分钟左右。这个阶段的目的是改正从局部出发的观察习惯。然后再从简单的对象开始进入慢写练习,进行深入地研究对象,除上述要求做到掌握大体关系正确外,尚需环绕你对对象的感受进行有重点的具体刻划,做到姿势与特征明显,时间可在半小时或一小时左右。



候车的陕北老人(铅笔画)



老工人(铅笔画)

图5 人物动态(较静的)