

■ 闵文新 著

麗江背後的美景

THE HIDDEN WONDERLAND OF LIJIANG

云南出版集团公司
云南美术出版社

■ 闵文新 著

麗江背後的美景

THE HIDDEN WONDERLAND OF LIJIANG

江苏工业学院图书馆
藏书章

云南出版集团公司
云南美术出版社

图书在版编目 (CIP) 数据

丽江背后的风景/闵文新著.昆明:云南美术出版社,
2009.9

ISBN978-7-80695-920-6

I. 丽… II. 闵… III. ①风光摄影中国现代摄影
集②丽江地区摄影集IV.J424

中国版本图书馆CIP数据核字(2009)第175417号

封面题字: 张一彬

责任编辑: 彭 晓 赵 婧

图片摄影: 闵文新 余武龙 蔡平波 冯 魄

封面设计: 潘宏义

版式设计: 李 慧

责任校对: 胡国泉

编 审: 和丽军 毛 凯

丽江背后的风景

闵文新 著

出版发行: 云南出版集团公司

云南美术出版社 (昆明市环城西路609号)

排 版: 丽江滇洱民族文化产业有限公司

印 刷: 昆明亮彩印务有限公司

开 本: 889×1194毫米 1/24

印 张: 11.3

印 数: 0001~2000

字 数: 200千字

版 次: 2009年9月第1版第1次印刷

书 号: ISBN 978-7-80695-920-6

定 价: 38.00元

朗读丽江是一种真实的可能

文/○李世碧

闵文新是丽江的资深传媒人，他在广播电视新闻宣传领域工作已经有二十余年时间了。因为工作的关系，他的足迹踏遍了丽江的山山水水，我们平时所看到的闵文新的作品，自然也都是与镜头和影像相关的。长期执著于一种工作，便往往会积累起许多美好的事物来，闵文新摆在我们面前的这部散文作品集《丽江背后的风景》，便是他在电视工作之余创作的精华集萃。

丽江是一个神奇美丽的地方，闵文新作为一个多年从事传媒工作的本土传媒人，以一个电视记者的眼光，深入到丽江的高山峡谷背后，他所接触到的，自然不是浮光掠影，也非猎奇取宠。丽江多民族文化互相渗透共存的文化特质，以及这种文化特质借以存在的自然环境，是闵文新电视散文始终高度关注的终极目标。对于视角艺术来说，光与影的画面感自然会让人赏心悦目，声音与音乐的旋律同样也会引人入胜，但是，所有这些，同样也是易逝的。而在闵文新这里，他以最为原始，也是最为本质的方式，把丽江的人文与自然，还原到了文字状态，这是我们理解丽江的又一种方式。



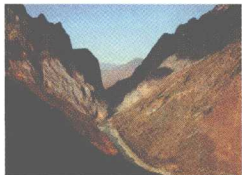
很多人对于丽江的人文地理，其实是很陌生的。作为丽江的本土文化人，闵文新的电视散文，把触角投向了丽江的深处，比如老君山、格拉丹，比如太子关、山白脸，这本书会告诉读者在别的地方还没有听说过的东西。它们隐藏在寻常所见的丽江古城、玉龙雪山、束河古镇背后，隐藏在时光、历史、记忆背后，稍纵即逝，这对于走马观花的人们，也许一辈子也不会与那些隐藏着的事物相遇，甚至于，即使是有心人，因为精力、机缘等原因，也不可能走遍丽江的每一个角落。闵文新的这本旅游散文作品集《丽江背后的风景》，删繁就简，把一个关于人文地理的丽江浓缩了以后，以最简易的方式呈现在我们面前，对于行色匆匆的人们来说，它是深爱着丽江却无法深入体验丽江的时候，可供选择的“快餐”，对于准备深入到丽江人文地理内核的人们来说，这本书又是一种颇具文化品位的指引。

为什么不停下匆匆的脚步，用片刻的时间来感受一个可以朗读的丽江呢？

当丽江成为人们向往着的人间天堂，在丽江的大地上，来去都是匆匆忙忙的。也许，随着时间的流逝，闭上眼睛，我们会忘记看到过的丽江很多风光，关掉电视，我们会忘记在丽江的许多景色，拿下耳机，我们会忘记丽江动听的声音。然而，这时候，打开这本书，里面的文字，也许便会唤醒我们正在远去的记忆。在这本书里，丽江的存在是独特的。

朗读丽江是一种真实的可能





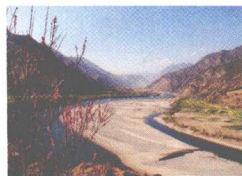
C 目录

CONTENT

- 引子 天雨流芳 梦幻丽江 / 1
- 第一辑 玉龙飞舞 / 9
 - 玉龙雪山天下绝 / 11
 - 玉龙飞舞 / 22
- 第二辑 古风流韵 / 29
 - 奇山灵水丽江坝 / 31
 - 春归丽江 / 41
 - 奇砚墨香 / 52
- 第三辑 金沙水暖 / 59
 - 金沙水拍云崖暖 / 61
 - 走过虎跳峡 / 73
 - 大具下虎跳 / 87
 - 寻找元跨革囊的足迹 / 93



- 第四辑 老君揽胜 / 113
 - 老君山探奇 / 115
 - 体验格拉丹 / 127
- 第五辑 泸沽漾波 / 141
 - 神游泸沽湖 / 143
 - 感受摩梭 / 152
 - 凉山彝风 / 164
 - 普米酗酒探源 / 174
- 第六辑 沧阳之魅 / 181
 - 边屯文化之旅 / 183
 - 看他留 / 200
 - 沧阳鱼米香 / 211
- 第七辑 华坪溢彩 / 227
 - 花傣傩风情 / 229
 - 品味华坪 / 251
- 后 记 / 263



天雨流芳 梦幻丽江

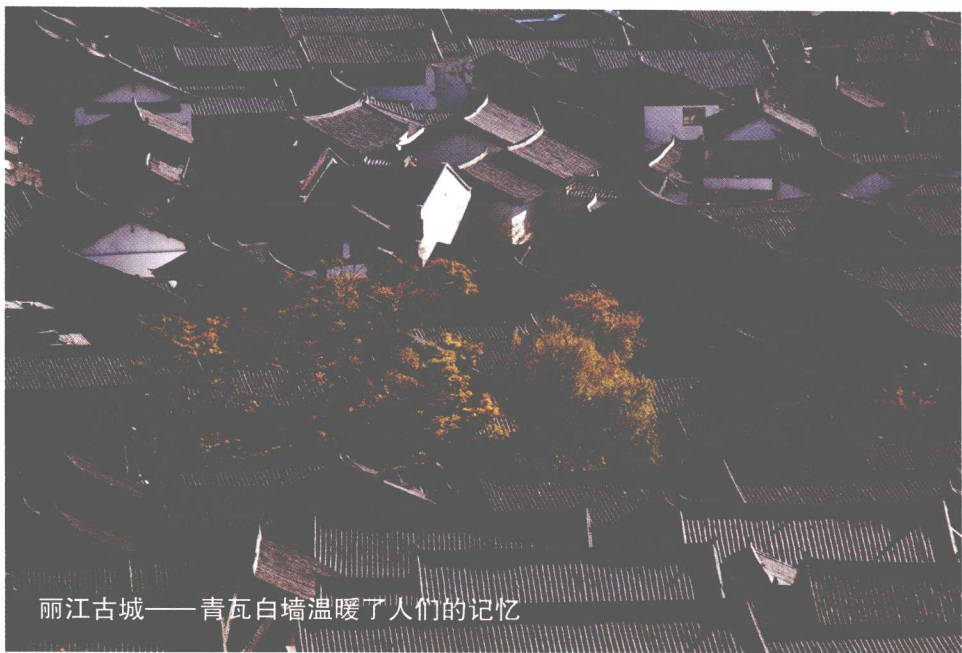
一百年前，已初具现代文明的西方世界对全球还有三个地方未曾知晓：南极、北极以及被称为地球第三极的喜马拉雅，于是探险家们纷纷走进了这些地区。上世纪20年代，一位名叫洛克的美籍奥地利学者向着西玛拉雅的方向走进了云南，来到了滇西北。当他走进丽江时，他惊奇地发现，这里不仅有美丽的自然风光，更有神奇的民族文化，于是他停下了脚步，在这里，他徜徉、探



玉龙山下丽江城——自然与人文、古老与现代如此贴近

丽江是一味药
可以疗伤。

如果你爱一个人，就送她去丽江，因为那里是天堂；



丽江古城——青瓦白墙温暖了人们的记忆

究、著述，把自己的大半生交付给了这里，一共呆了27年。在此期间，他向美国国家地理和相关部门发回了数以万计的植物种子和标本，也发回了数以万计的自然与人文图片，让西方世界首次知道了这片位于西玛拉雅脚下的神奇土地。他的这些资料，成为了美国作家希尔顿著名小说《消失的地平线》中香格里拉的原型。

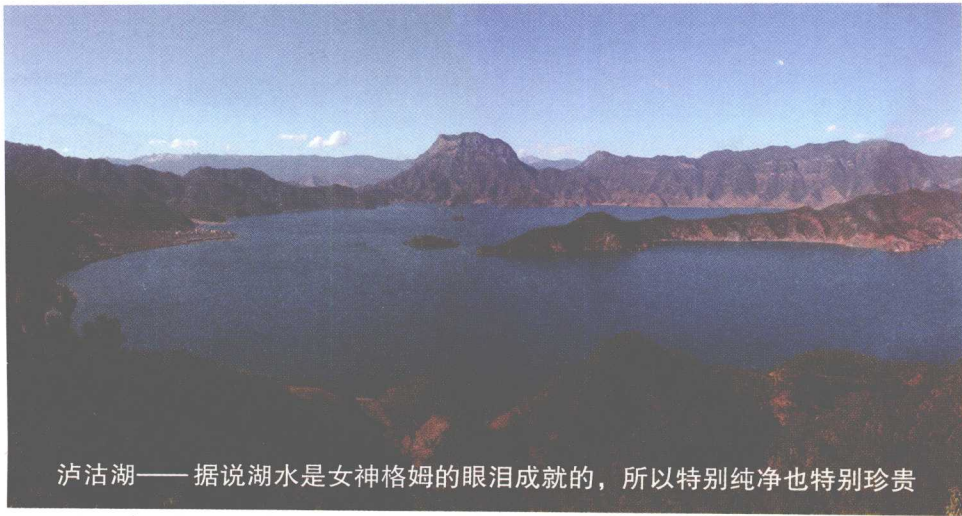
然而，由于种种原因，丽江一度被人们“遗忘”。直到上世纪末期的最后十年——随着中国改革开放的深入，丽江，被人们再度“发现”。短短十几年间，丽江在获得“中国历史文化名城”、“国家级风景名胜区”称号之后，又获得了联合国教科文组织颁布的“世界文化遗产”、“世界自然遗产”、“世界记忆遗产”三项桂冠。近年来，丽江又被评为“全国文明风景区”、“中国魅力城市”、“中国十大休闲城市”、“欧洲人最喜爱的中国旅游城市”，同



时还获得“全球人居环境优秀城市”、“人一生不得不到的全球一百个城市之一”、“中国最值得去的十个小城市之一”等殊荣，成为世人瞩目的文化旅游品牌、全国主要的旅游热区和世界上最令人向往的旅游目的地之一，并逐步建设成为中国西部投资创业环境最好、人居环境最佳、民营经济发展最活跃的地区之一。今天的丽江，正在成为影视中常见的形象，网络里最容易看到的地名，闲聊时不经意就提起的话题。丽江，已经从一个地名生成了一种文化、一种观念、一种生活方式。

常言说：有山则秀，临水则清。因为有奇山秀水，所以丽江分外迷人。丽江地处横断山脉南缘，地形复杂多样，山多而奇崛，水长而激荡。得山水之灵性，汇天地之精华，所以，丽江，正如她的名字，让人回味无穷。

丽江市位于云南省西北部，金沙江中上游，地处青藏高原向云贵高原过渡地带和滇、川、藏大三角区域，总面积2.06万平方公里。全市共有23个民族，其中有纳西族、彝族、傣族等12个世居民族，少数民族人口占总人口的58%。丽江在历史上是通往西藏拉萨的必经之地，也是前往印度、尼泊尔等地的南方丝绸



泸沽湖——据说湖水是女神格姆的眼泪成就的，所以特别纯净也特别珍贵

如果你恨一个
人，也送她去
丽江，因为她
去了就不会再
想回来。

之路和茶马古道上的重要物资集散地。2002年12月26日，经国务院批准，撤销丽江地区，设立地级丽江市，辖古城区、玉龙纳西族自治县、永胜县、华坪县和宁蒗彝族自治县，共有63个乡镇（办事处），其中民族乡22个，全市总人口115万人。

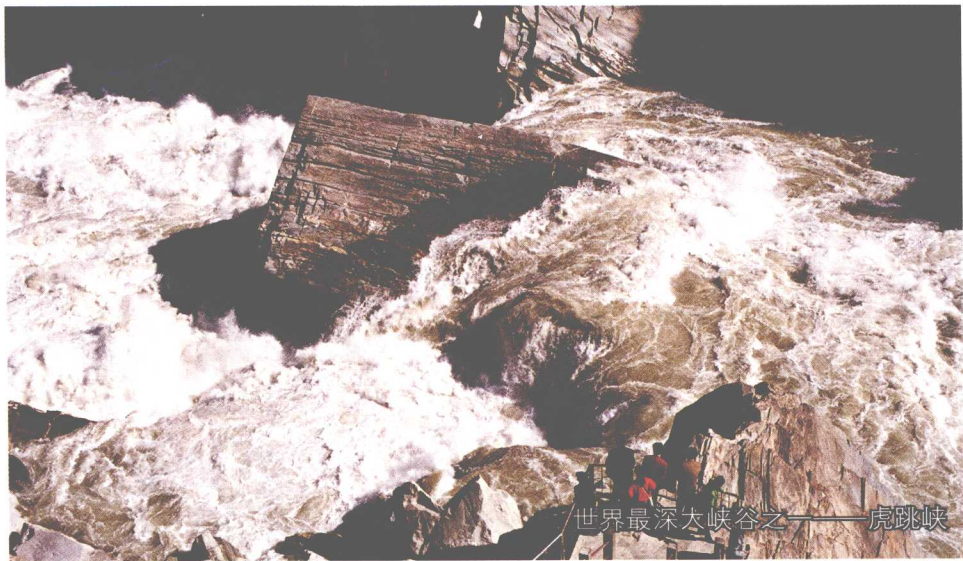
丽江地理位置独特，历史文化悠久，资源丰富，景观绚丽，风情浓郁，最具优势和开发潜力的资源主要有旅游资源、水能资源和生物资源。

丽江市旅游资源得天独厚，拥有文化、自然、记忆三项世界遗产。旅游资源可以概括为“两山、一城、一湖、一江、一文化、一风情”。

“两山”即玉龙雪山和老君山。玉龙雪山景区是国家级风景名胜区、省级自然保护区和省级旅游开发区，是国家首批“5A”级旅游区，被誉为“冰川博物馆”和“动植物宝库”。老君山位于世界自然遗产“三江并流”核心区域，总面



老君山——神秘与多样总是超出人们的想象



世界最深大峡谷之一——虎跳峡

积842平方公里，为国家地质公园，有独特的丹霞地貌、茂密的原始森林和种类丰富的动植物群落，是中国乃至全世界生物多样性的宝库。

“一城”即丽江古城，核心景区面积约3.8平方公里，有800多年历史，是国家级历史文化名城和世界文化遗产。

“一湖”即泸沽湖，是云南省九大高原湖泊之一，面积48.45平方公里，其中我市宁蒗县境内面积30.3平方公里，是云南省省级自然保护区、省级旅游度假区。

“一江”即金沙江，流经丽江615公里，沿江有许多自然景观和人文景观，具有代表性的有万里长江第一湾、虎跳峡、宝山石头城、塔城唐代铁桥遗址等。

“一文化”即纳西东巴文化，是融纳西古乐、东巴经卷、东巴绘画、建筑艺术及宗教文化为一体的纳西文化体系。东巴古籍已被列入世界记忆遗产名录。

“一风情”即摩梭风情，泸沽湖畔的摩梭人至今保留着母系氏族男不娶、女不嫁的走婚形态，被称为“人类母系文化最后一片净土”。

神奇的丽江受到了世界的关注和青睐，每年到丽江的国内外游客数百万计，

每年都有电影和电视剧选择丽江作为外景地。近十年来，丽江先后接待了数十位国家领导人和数十位外国元首来此观光，并接待了无以计数的全国各地考察团。2008年，旅游总人数超过530万人次，旅游总收入突破50亿元。

丽江可开发资源非常丰富，水电、生物、畜牧等均具有广阔的投资开发前景。丽江是云南省重点林区之一，林业用地150万公顷，森林覆盖率达52.6%。丽江有13000多种植物，占全省植物种类的70%以上。云南八大名花和国家保护植物珙桐、红豆杉、三尖杉、榧木、银杏等在丽江广为分布，是高原生物多样性的典型代表。

立体的地形、多样的水土、充足的光热，构成了丽江丰富的生物资源。到目前为止，丽江已有多项生物产业进行了规模化开发，如永胜程海的螺旋藻开发，



让心灵重归宁静和复苏——丽江玉龙雪山高尔夫球场

目前已建成年产一千多吨的世界最大的螺旋藻生产基地；此外，山萼菜、苦良姜、青刺果等特色生物资源产业开发也取得了初步的成效。

丽江境内有大小河流91条，分金沙江、雅砻江、澜沧江三大水系，年产水量83.6亿立方米，水资源的人均拥有量高于全国、全省平均水平。按照国家计委批准的规划方案，金沙江流经丽江境内有“一库八级”大型水电站，规划总装机容量

丽江是一个充满了神奇魔力的地方，让没来的人想来，让来了的人不忍离去。



量2058万千瓦，年均发电量883亿千瓦时。目前，已有六个电站入场施工，将水电产业培育成为支柱产业指日可待。

十多年来，丽江市政府下大力气创造良好的投资环境，大力加强基础设施建设，吸引了众多客商前来丽江投资，云杉坪索道、玉龙雪山大索道等中外合资项目，使丽江旅游业稳步起飞；继十年前丽江第一家合资酒店中泰合资的格兰大酒店建成以后，云南官房集团在丽江建设了云南第一个五星级酒店，接着，大港旺宝国际酒店、新加坡悦榕庄等一大批高档次高规格的酒店在丽江落户，从而提高了旅游的接待档次；雪山高尔夫球场、古城高尔夫球场等的落成，进一步提升了丽江的旅游形象。

与此同时，借助品牌效应，扎实推动文化大繁荣大发展，夯实文化软实力，坚持以体制、机制创新为动力，积极探索民族文化与旅游经济嫁接，民族文化产业亮点频现，推出了纳西古乐、丽水金沙、印象丽江、雪山音乐节等一大批旅游文化品牌。每年，市里还专门安排一千万元民族文化保护基金，加大了民族文化的挖掘、整理、保护和开发力度，呈现出民族文化产业发展和事业建设齐头并进、千帆竞发的喜人局面。

2002年，云南大学旅游文化学院落户丽江，目前在校学生已超过万人，良好的人居环境，吸引了全国各地的学生踊跃报考，学校连年扩招，计划到2010年，学校将形成2万名在校学生的规模。

此外，房地产、生物创新、矿产工业等行业也吸引不少客商，他们到丽江建厂投资，甚至落户丽江，成为新丽江人。

与其他西部地区一样，丽江占92%的国土面积都在山



纳西族



摩梭人



傈僳族



彝族

丽江是离开了原本的对白，游历于想象之外。



区半山区，抓好农业和农村工作仍然是关乎丽江发展全局的基础性工作。近几年，从丽江实际出发，提出了加快发展文化旅游产业带动、加快发展以水能开发为主的新型工作带动、加快特色农业产业发展带动、加快城镇化步伐带动、加大生态环境保护带动的“五个带动”思路，全方位推进农村经济发展和社会事业建设，走出了一条具有丽江特色的社会主义新农村建设路子。

经过十多年的发展，丽江已经成为了享誉世界的文化品牌。面向未来，针对自身实际，丽江形成了明确的奋斗目标和思路，那就是把丽江建设成世界级精品旅游胜地、云南省独具特色的生物资源开发创新基地和重要的水能基地三大目标，实施文化立市、旅游强市、水能富市、和谐兴市、人才推动、全面开放六大战略，把丽江建设成和谐进步的文化旅游名市。

围绕目标，丽江大力发展旅游业为龙头的现代服务业，加快大丽铁路、丽江机场扩建、泸沽湖机场、丽攀公路等项目建设，同时加大景区建设力度，突出神奇、绿色、文化、环保、和谐特色，充分发挥丽江的区位、气候优势和旅游集散功能，发展区域合作机制，联手打造中国西南大香格里拉生态旅游品牌，把丽江建设成为滇川藏大香格里拉旅游的目的地和客源集散地，从而做大丽江，进一步提升丽江品牌。与此同时，丽江加快推进以水电业为重点的新型工业经济，加快开发丽江境内金沙江中游丰富的水能资源，让金沙江“亮”起来，实现水能富市。

丽江拓展对外的广度和深度，争取更多投资，推动基础建设，实现快速发展。坚持大招商、招大商，把国内国际一流的大企业、大品牌引入丽江，做好丽江机场改扩建、口岸机场申报和航线拓展等工作，力争把丽江机场建成云南连接海内外的第二大航空港。并积极开展国际文化交流，不断缔结国内外友好城市，加快发展对外贸易，让昔日的茶马古道重镇，在新的国际交往中续写新的历史篇章。

丽江，就是这样的一个地方，既有动人的灵性，又有迷人的诗性。正是灵性与诗性，成就了丽江，成就了丽江今天的魅力。

丽江是开花的雨季，开满一树唱和的流莺。





第一辑

玉龙飞舞

YU LONG FEI WU

有人把玉龙雪山当做神而顶礼膜拜，
为雪山赐与了他灵性的光芒；

有人把玉龙雪山当做母亲而敬仰，
因为雪山给了他智慧的力量；

有人把玉龙雪山比作情人而相会，
因为雪山给了他喷薄的激情。





银装素裹的玉龙雪山主峰