

旅順



Old Pictures Of Port Aruth And Dalian

旅大旧影

哲夫 杜常君 刘俊勇 王珍仁 编著



山东画报出版社

Old Pictures Of Port Aruth And DaLian

旅大旧影

哲 夫 杜常君 刘俊勇 王珍仁 编著

山东画报出版社

图书在版编目 (C I P) 数据

旅大旧影 / 哲夫等编著. — 济南: 山东画报出版社,
2009.5

ISBN 978-7-80713-784-9

I. 旅… II. 哲… III. ①大连市—地方史—史料—1904—
1932 ②区(城市)—地方史—史料—大连市—1904—1932
IV. K293.13

中国版本图书馆 CIP 数据核字 (2009) 第 017185 号

责任编辑 冯克力

特邀编辑 张杰

装帧设计 李海峰

主管部门 山东出版集团

出版发行 山东画报出版社

社址 济南市经九路胜利大街39号 邮编 250001

电话 总编室 (0531) 82098470

市场部 (0531) 82098479 82098476(传真)

网址 <http://www.hbcbs.com.cn>

电子信箱 hbcbs@sdpress.com.cn

印刷 山东新华印刷厂临沂厂

规格 210 × 285 毫米

10.25 印张 267 幅图 30 千字

版次 2009年5月第1版

印次 2009年5月第1次印刷

印数 1—1500

定价 98.00 元

序

旅大，是旅顺和大连的合称。1950年成立旅大市，1981年改称大连市。

从1840年鸦片战争到1949年中华人民共和国成立，百余年间的中国历经屈辱和苦难、奋斗与牺牲。作为我国沿海重要口岸之一的旅大，成为英帝、俄帝和日本帝国主义的猎物。

早在鸦片战争时，英军即选定大连湾为其军队集结及后勤补给基地。其后列强瓜分中国，划分势力范围。英占威海，以其国王爱德华之名，将威海改称爱德华港；俄国则占领了旅顺，此后，旅大相继由俄国和日本统治近五十年，旅大人受难者不知凡几。

1894年11月21日至24日，日军在旅顺屠城，中国守军俘虏全部被杀，近二万名中国平民惨遭杀害，连孕妇和幼童也未能幸免，最后只有三十六人因作为抬尸者才得以生还。

1904年日俄战争爆发，旅大成为主战场。腐败无能的清政府被迫宣布“局外中立”，任由日俄军队在自家的领土上大打出手，中国百姓死伤无数，流离失所者达几十万人。

英、俄、日殖民者，为了宣扬其“战功”和殖民“成就”，在其统治期间，拍摄了诸多照片，还发行了多种明信片。

通过历史照片求证历史，反映真相——《旅大旧影》就是这样一本书。

参与编著这本书的，有刘俊勇、王珍仁、张建国、杜常君、张军勇、王景文等人。



他们中，有大学教授、有历史学者和档案工作者，也有集邮爱好者。虽然来自不同的地区、不同的工作岗位，但他们都十分关注百年来的中国近代史，对中国的历史名城旅大怀有美好的情感。大家自愿结合，编著此书，切磋琢磨，其乐陶陶。

由于史料及本人水平所限，本书难免有所缺憾，祈望读者指正。

哲 夫

2008年12月

目 录

旅大概述 / 1

一、两次鸦片战争期间英军入侵旅大 / 6

二、中日甲午战争期间日军对旅大的入侵 / 11

三、俄国侵战时期的旅大 / 30

四、日俄战争时期的旅大 / 49

五、日本 40 年统治时期的旅大 / 71

六、城市建设 / 108

七、民俗风光 / 143

后 记 / 154

旅大概述

旅大，最初系旅顺和大连湾的合称，后为旅顺和大连的合称。

旅顺之名始于明洪武四年（1371年），当时马云、叶旺两将军奉朝廷之命，率师从山东登莱泛海直抵辽东半岛最南端的狮子口，因旅途平顺，故改狮子口为旅顺口。大连之名则源于大连湾。大连湾的称谓在明末民间广泛使用，最早见于官方文献则是光绪五年（1879年）十月二十八日李鸿章奏折。19世纪80年代，李鸿章在北洋海军创建过程中，向朝廷所呈奏章中，常出现“旅大”简称，旅大遂依此称谓。殆至中日甲午战争、日俄甲辰战争时期，“旅大”合称更是频频出现，蜚声海外。1950年12月1日，旅大市成立。1981年，旅大市改称为大连市。

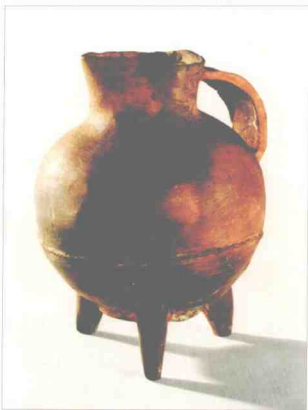
旅大位于辽东半岛最南端，西濒渤海，东临黄海，与山东半岛隔海相望，背靠幅员辽阔、物产丰富的东北大地，是我国沿海地区历史最古老的地域之一。旅大地区的历史可追溯到距今1万多年前的旧石器时代晚期，农渔业文明发端可追溯到7000年前。战国时，属燕国辽东郡，治所在“襄平”（今辽阳）。秦汉仍置辽东郡，大连地区属沓氏县和汶县所辖。唐代属安东都护府积利州。辽金时代均十分重视东北发祥地的建设，设州置县，发展生产，商品经济和海上、内地贸易异常活跃。进入19世纪中后叶，旅大步入了一个屈辱的、多灾多难的历史时期，鸦片战争期间多次被英军侵扰，甲午战争和日俄战争成为主要战场之一，并先后沦为俄、日殖民地近半个世纪，其中日本的殖民统治长达40年，成为中华民族近代苦难史的一个缩影。



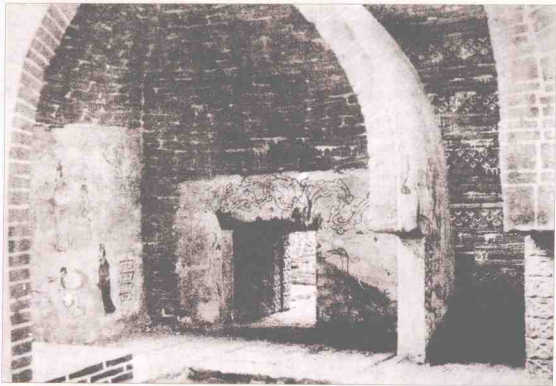
旅顺博物馆藏旅顺南山里郭家屯出土的青铜时代陶壶。



旅顺博物馆藏旅顺南山里出土的魏晋时期印纹陶罐。



大连旅顺郭家村遗址出土的具有大汶口文化特点的红陶器。距今 5000 多年前，随着移民的迁入，大汶口文化由山东半岛传到了辽东半岛。



旅顺博物馆藏营城子汉代壁画砖墓主室模型。



普城子汉代壁画砖墓主室内壁画局部。



庄河市桂云花
出土的元代白釉褐
花龙凤纹罐。

白釉褐花龙凤纹罐



湖州安吉县管内营城子会沙岗屯发现的瓦屋

旅顺博物馆馆藏旅顺管内营城子会沙岗屯发现的瓦屋。

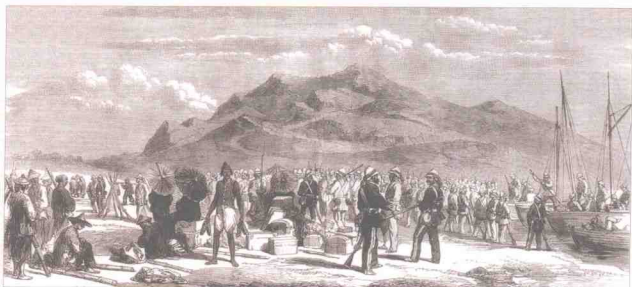


一、两次鸦片战争期间英军入侵旅大

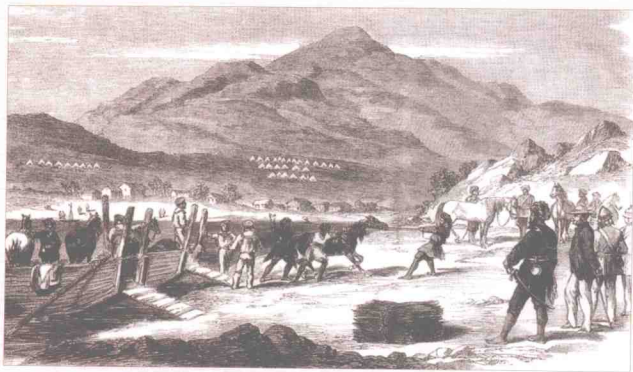
作为中国沿海口岸之一的旅大自然引起了英国殖民者觊觎之心。19世纪30年代，满载鸦片的英国商船从中国东南沿海闯入，一直窜入东北，在大连貔子窝、和尚岛、大孤山等海口进行鸦片走私。1840年6月，两艘英舰潜入复州西海岸八岔沟一带。8月，又有多艘英舰停泊在复州长兴岛塔山以南的海面上，窥探海口出入路线，并登岸抢掠。9月，英舰复驶至和尚岛、红土崖、棒槌岛、青泥洼、三山岛等处海面，寻机刺探情报。

1860年，英法联军再次气势汹汹地杀向北京时，英军选定大连湾一带作为其集结兵力、补充给养的锚地，并封锁渤海湾，以完成进攻天津、北京的部署。5月，英国军舰开始陆续侵入旅大地区，连同沿途劫掠船只在内，共有各类舰船180余只，运送步、骑、炮兵11000余人于大孤山登陆，分别驻泊于红土崖、大孤山、小孤山、青泥洼、黑嘴子一带。英国人第一次把大连湾绘在海图上，还擅自把旅大山山水改名为英国名字，如改青泥洼、黑嘴子一带为“维多利亚湾”（英国女王名字）、改红土崖为“汉德湾”（英国间谍船船长名字）、改大孤山湾为“奥典湾”、改小孤山湾为“贝尔湾”、改旅顺口港为“亚瑟港”（英国女王丈夫名字）、改普兰店湾为“亚当湾”、改大黑山为“沙姆森峰”（《圣经》中人物）等，充分暴露了英国侵略者觊觎中国领土的野心。英军在这一带海面上拦劫过往船只，抢夺船上粮米钱财，并残暴地将水手逼到海里。经过数十天休整，英军于7月26日从大连湾起锚，会同法军直犯天津，直至攻陷北京。

英军的暴力行径激起了大连民众的强烈反抗，其中“羊头洼抗英斗争”意义最为深远。6、7月间，当5艘英舰分别闯入旅顺口和羊头洼登陆抢劫时，羊头洼一带村民自发组织起二三千人的队伍，以刀矛棍棒和农具为武器，呐喊着冲向登岸抢劫的英军。在强大的人民反抗力量面前，侵略者闻风丧胆，抛下抢劫的财物，仓皇逃回舰上遁去。



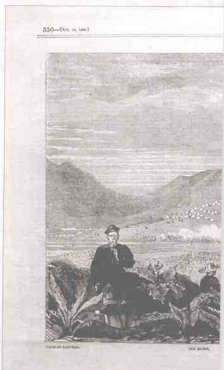
1860年6月初,英国军队在大连湾登陆,将其作为临时驻军基地,准备再次进攻天津、北京。1860年10月13日《伦敦新闻画报》。



锡克骑兵的马匹在大连湾登陆。1860年10月13日《伦敦新闻画报》。



英军旁遮普兵团和骑兵团在金州的营帐。1860年10月13日《伦敦新闻画报》。

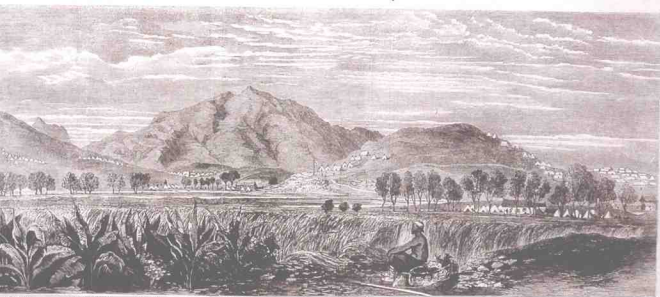


大连湾内英国军队第2师营地，从左到右依次为：马德拉斯工兵、第3兵团、第8旁遮普步兵、第4旅参谋人员、军需处、海军陆战队、桑普森峰（Sampson Reak）、内皮尔将军（General Sir R. Napier）的营帐、第67兵团、苦力队、第99兵团。1860年10月13日《伦敦新闻画报》。

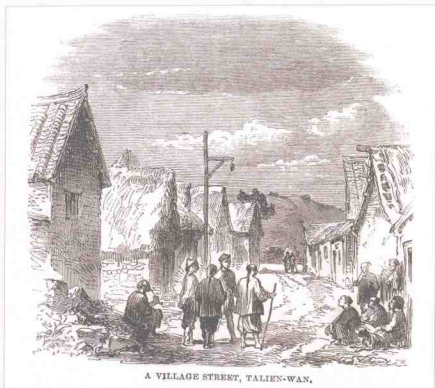


THE ILLUSTRATED LONDON NEWS

1860. A. 100-111

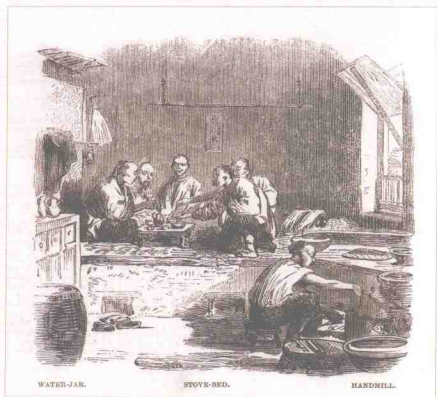


THE BAY OF PHANG-SAI, TAICHU-VAI.—FROM A SKETCH BY ONE OF OUR SPECIAL AGENTS IN CHINA.



A VILLAGE STREET, TALIEŒ-WAN.

英国随军记者所绘大连湾街头情景。1860年10月13日《伦敦新闻画报》。



WATER-JAR.

STOVE-BED.

HANDMILL.

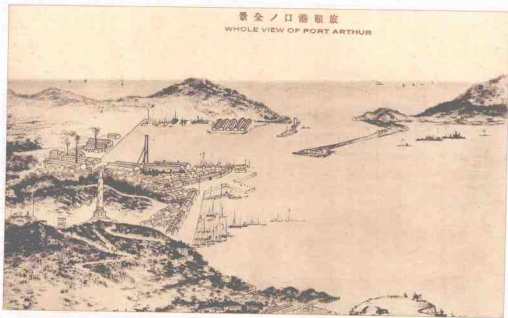
英国随军记者所绘大连湾一村舍内景。1860年10月13日《伦敦新闻画报》。

二、中日甲午战争期间日军对旅大的入侵

日本侵略中国的野心由来已久。早在明治初年，日本天皇就亲自主持制定了侵略朝鲜、中国并称霸亚洲的“大陆政策”。1894年春，朝鲜爆发东学党起义。早有吞并朝鲜、进而侵略中国东北野心的日本，乘机诱骗清政府出兵，然后借口保护侨民出兵朝鲜，蓄意制造事端，并于7月在丰岛海面炮击清政府运兵船，挑起了中日甲午战争。

由于清政府的极端腐败，虽有爱国官兵奋勇抵抗，仍是连连失利，9月陆军败于平壤，海军败于黄海。日军分两路侵入中国东北，其中一路在庄河花园口登陆后，相继攻陷金州、大连湾、旅顺口，并制造了震惊世界的旅顺大屠杀。

1895年4月17日，清政府被迫与日本签订了丧权辱国的《马关条约》，将辽东半岛、台湾全岛及附属澎湖列岛割让给日本。由于日本大有独占朝鲜和中国东北之势，与早已垂涎中国东北的沙俄利益产生重大冲突，于是，在《马关条约》签订的当天，俄国即联合德、法，“劝告”日本放弃占领辽东半岛。日本通过《辽南条约》再次向清政府勒索3000万两白银后，于11月18日开始撤军。



旅顺口全景。