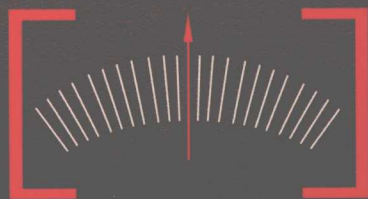


# 导向论

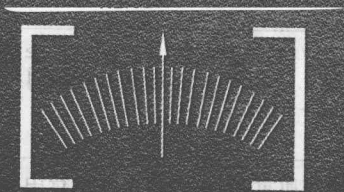
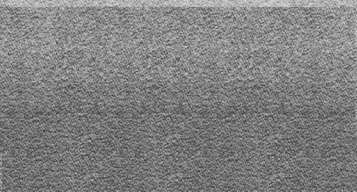
张迈曾 李明德 著



西安交通大学出版社  
XI'AN JIAOTONG UNIVERSITY PRESS

# 导向论

张迈曾 李明德 著



西安交通大学出版社  
XI'AN JIAOTONG UNIVERSITY PRESS

## 内容简介

《导向论》所探讨的主要是有组织的导向,组织不仅要充分发挥大众媒介所肩负的舆论导向作用,而且应当从各个不同角度和层面把握好导向工作。本书在深入研究舆论导向的基础上突破了以往偏重于舆论导向研究的视域,将范围拓展到了组织行为导向、理论导向、文学艺术导向、科学导向、价值导向等层面,并从导向的范围与层次、导向的原则、导向的艺术、导向的责任与效果等方面,对导向行为做了较为系统的介绍和分析。理论联系实际,普及提高兼顾,适合宣传理论工作者、新闻传播工作者和其他人文社科工作者阅读,也可作为大专院校相关专业教学参考书目。

---

### 图书在版编目(CIP)数据

导向论/张迈曾,李明德著. —西安:西安交通大学出版社,2009.8  
ISBN 978-7-5605-3123-6

I. 导… II. ①张…②李… III. 传播媒介-社会功能-研究 IV. G206.2

中国版本图书馆CIP数据核字(2009)第077057号

---

书 名 导向论  
著 者 张迈曾 李明德  
责任编辑 李升元

---

出版发行 西安交通大学出版社  
(西安市兴庆南路10号 邮政编码710049)  
网 址 <http://www.xjtupress.com>  
电 话 (029)82668357 82667874(发行中心)  
(029)82668315 82669096(总编办)  
传 真 (029)82668280  
印 刷 陕西元盛印务有限公司

---

开 本 727mm×960mm 1/16 印张 24.25 字数 449千字  
版次印次 2009年8月第1版 2009年8月第1次印刷  
书 号 ISBN 978-7-5605-3123-6/G·384  
定 价 48.50元

---

读者购书、书店添货,如发现印装质量问题,请与本社发行中心联系、调换。  
订购热线:(029)82665248 (029)82665249  
投稿热线:(029)82668133  
读者信箱:xj\_rwig@126.com

版权所有 侵权必究

# 目 录

## 第一章 绪论

一、导向的概念 .....	(1)
二、导向的基本特点 .....	(2)
(一)导向是社会发展的客观需求 .....	(2)
1. 维护社会的有序运转 .....	(3)
2. 推动生产任务的完成 .....	(3)
3. 人际关系的调整 .....	(3)
4. 道德观念的铸造 .....	(4)
5. 创新精神的提倡 .....	(4)
(二)导向的目标性 .....	(5)
1. 导向目标与组织宗旨的一致性 .....	(5)
2. 具体导向目标的确立 .....	(5)
(三)导向的社会契合性 .....	(5)
1. 契合点选择 .....	(6)
2. 契合的方法 .....	(7)
(四)导向的进步性 .....	(7)
(五)导向的能动性 .....	(9)
三、导向的功能 .....	(10)
(一)引导作用 .....	(10)
(二)监督职能 .....	(12)
(三)凝聚职能 .....	(13)
(四)协调职能 .....	(14)

## 第二章 导向的发展

一、导向发展的不同阶段 .....	(17)
(一)导向的技术发展 .....	(17)
1. 利用言语导向 .....	(17)

2. 利用文字导向 .....	(18)
3. 印刷术与导向 .....	(19)
4. 电子媒介与导向 .....	(20)
5. 网络导向 .....	(21)
(二)不同历史阶段的导向 .....	(22)
1. 西方不同历史阶段的导向 .....	(22)
(1)原始社会阶段 .....	(22)
(2)奴隶社会阶段 .....	(23)
(3)封建社会阶段 .....	(23)
(4)资本主义社会阶段 .....	(24)
2. 中国不同历史时期的导向 .....	(25)
(1)中国奴隶社会时期 .....	(26)
(2)中国封建社会时期 .....	(26)
(3)资产阶级民主革命时期 .....	(28)
二、不同历史阶段导向的价值评价 .....	(29)
(一)评价标准 .....	(30)
(二)具体原则 .....	(31)
1. 历史性原则 .....	(31)
2. 先进性原则 .....	(31)
3. 人民性原则 .....	(32)
4. 创新性原则 .....	(33)
三、坚持改革、发展、稳定的导向 .....	(34)
(一)21 世纪的社会环境与导向 .....	(35)
(二)不断改革,勇于创新 .....	(36)
(三)正确处理各种矛盾,维护社会稳定 .....	(37)
(四)树立科学发展观,实施可持续发展 .....	(40)
<b>第三章 导向的类别</b> .....	
一、心理导向 .....	(46)
(一)情感导向 .....	(46)
1. 情感接近 .....	(46)
2. 情感体验 .....	(49)
(二)认知导向 .....	(51)
1. 认知导向的目的 .....	(51)

2. 认知导向的途径 .....	(52)
3. 认知导向应注意的问题 .....	(54)
(三) 意志导向 .....	(56)
1. 意志是人特有的行为特征 .....	(56)
2. 在导向中培养良好的意志品质 .....	(58)
3. 协调好情感、认知和意志的关系 .....	(60)
二、科学导向 .....	(61)
(一) 加强对科学工作和科学工作者的导向 .....	(61)
1. 现代科学的特征 .....	(61)
2. 科学研究的导向 .....	(63)
(二) 科学知识的普及 .....	(65)
(三) 关于科学精神的导向 .....	(67)
1. 科学精神的内涵 .....	(68)
2. 科学精神需要宽容 .....	(71)
三、艺术导向 .....	(73)
(一) 追求真善美是艺术导向的核心 .....	(73)
1. 引导人们学会欣赏美 .....	(74)
2. 文化艺术工作的双重性 .....	(76)
(二) 文化艺术的功用 .....	(79)
1. 认识功用 .....	(80)
2. 陶冶情操 .....	(81)
3. 审美愉悦 .....	(82)
4. 鼓舞励志 .....	(85)
四、价值导向 .....	(86)
(一) 主体需要与价值 .....	(86)
(二) 价值观的多样性 .....	(89)
(三) 在价值观问题上的导向 .....	(92)

#### 第四章 导向的度

一、把握导向的度 .....	(95)
(一) 坚持主客观相统一是把握导向的度的基础 .....	(95)
(二) 坚持社会指导与人心趋向的统一是实现良好导向的必要条件 .....	(96)
(三) 在导向中坚持宣传力度和社会效果的统一 .....	(99)
(四) 导向要坚持现实与社会期望的统一 .....	(102)

二、导向的层次 .....	(104)
(一)导向的要素、结构和功能 .....	(104)
(二)宏观导向与微观导向 .....	(107)
三、导向的范围 .....	(109)
(一)导向是一个控制性的过程 .....	(109)
(二)导向必须注重人文精神的弘扬 .....	(113)
四、导向的真实性 .....	(116)
(一)坚持导向的真实性 .....	(117)
(二)真实性与社会利益结构 .....	(119)
(三)大真和小真 .....	(122)
五、误导 .....	(125)
(一)误导的原因 .....	(125)
(二)导向脱离实际 .....	(127)
(三)误导中的特殊性 .....	(130)
六、反导向 .....	(131)
(一)反导向的表现 .....	(131)
(二)反导向产生的原因及相应的对策 .....	(132)

## 第五章 导向的原则

一、坚持正面宣传为主的方针 .....	(137)
(一)正面宣传为主的内涵 .....	(138)
(二)正面宣传坚持有理、有利、有节 .....	(139)
二、坚持群众路线 .....	(142)
(一)坚持群众观点 .....	(142)
(二)从群众中来到群众中去 .....	(146)
三、法律的导向作用 .....	(153)
(一)法律的导向特征 .....	(155)
(二)法律的行为导向作用 .....	(159)

## 第六章 导向与说理

一、说理的逻辑性 .....	(165)
(一)遵循逻辑原则和规律 .....	(165)
(二)论据必须真实 .....	(168)
(三)反驳 .....	(171)

二、大道理与小道理 .....	(172)
(一)趋利避害 .....	(173)
(二)应把握的原则 .....	(175)
(三)应注意的问题 .....	(177)
三、说理与利益驱动 .....	(180)
(一)理性对待利益 .....	(180)
(二)君子爱财,取之有道 .....	(182)
四、说理与情感互动 .....	(184)
(一)把握心理需求 .....	(184)
(二)把握利害关系 .....	(186)
(三)把握群体因素 .....	(187)
(四)把握受众兴趣 .....	(188)
(五)把握现实问题 .....	(190)
(六)把握是非善恶 .....	(191)

## 第七章 感染、鼓动与导向效果

一、社会感染 .....	(195)
(一)社会情感 .....	(195)
1. 情感与情绪 .....	(196)
2. 集体情感和情绪 .....	(198)
3. 以情感人 .....	(200)
(二)社会认知 .....	(201)
1. 自我认知 .....	(202)
2. 影响社会认知的因素 .....	(203)
(三)社会态度和行为 .....	(206)
1. 群体态度与个体态度 .....	(207)
2. 群体心理及其影响 .....	(208)
二、鼓动 .....	(211)
(一)鼓动的目的 .....	(211)
(二)鼓动的方式 .....	(214)
(三)鼓动的态度 .....	(218)

## 第八章 单位导向

一、单位导向的特点 .....	(221)
-----------------	-------



(一)组织目标导向 .....	(222)
(二)组织制度导向 .....	(223)
(三)组织决策导向 .....	(225)
(四)组织文化导向 .....	(226)
(五)组织学习导向 .....	(229)
(六)组织社会导向 .....	(231)
二、单位导向的组织性 .....	(233)
(一)社会分工与社会组织 .....	(234)
1. 组织的结构 .....	(236)
2. 组织的功能 .....	(239)
3. 组织的设计 .....	(244)
4. 组织的领导 .....	(254)
(二)组织管理与组织导向 .....	(257)
1. 组织管理的内容与方法 .....	(258)
2. 组织行为导向机制 .....	(263)

## 第九章 导向成本

一、导向成本及内涵 .....	(285)
(一)导向成本结构 .....	(286)
(二)导向的教育成本 .....	(290)
(三)社会导向的成本 .....	(298)
(四)组织单位导向的成本 .....	(302)
二、导向策划与效果 .....	(306)
(一)导向的战略策划 .....	(307)
1. 大众媒体的功能 .....	(307)
2. 大众传播的组织性 .....	(312)
(二)导向的经验积累与效果衡量 .....	(314)

## 第十章 导向的责任

一、导向的一般责任 .....	(319)
(一)传播者的主体责任 .....	(320)
(二)传播机构的责任 .....	(322)
(三)大众传播的社会控制 .....	(328)
二、导向的领导责任 .....	(331)

(一)领导角色 .....	(332)
(二)有关导向的决策及实施 .....	(335)
<b>第十一章 导向的基本规律和效果</b>	
一、导向的基本规律 .....	(344)
(一)社会需求 .....	(344)
(二)导向中的各种导向力量的碰撞 .....	(349)
(三)及时走出误区 .....	(357)
二、导向的效果 .....	(367)
(一)导向效果与导向的主体间性 .....	(367)
(二)短期效果与长期效果 .....	(369)
(三)正面效果与负面效果 .....	(371)
(四)轰动效应 .....	(374)
<b>后记</b> .....	(376)

# 第一章 绪论

坚持正确的舆论导向,是我们党联系群众、动员群众、组织群众,推动革命和建设事业走向胜利的一条宝贵经验,也是实现现代化、全面建设小康社会的一条主要工作方法。

在信息技术充分发展的今天,大众媒体在社会生活中日益发挥着更为重要的作用,它们向社会各个层面渗透,向人民生活领域广泛扩展。大众媒体信息传播的速度、密度、广度、信度和效度都在日益提高,日益和人们的生活行为融为一体,它的影响无时不在、无处不在。

我们面临的世界是一个非常复杂、非常多样的世界。在国内,由于存在着不同的利益集团和不同的社会力量,存在着种种社会矛盾,存在着认识上和价值观上的差别,因而会有不同的想法、意见和评论,会出现不同的声音。在国际上,在全球化发展趋势的影响下,不同的文化、见解、观点在日益激烈的碰撞,由于各国的经济制度、政治制度和传统文化存在着巨大的差异,由于各国存在着不同的国家民族利益,形成了错综复杂的利害关系,每个国家从其本身利益出发,都力图引导世界舆论,使之尽可能地按照自身的愿望和利益发展。面对这种形势,坚持正确舆论导向,凝聚全国人民,完成振兴中华民族的任务,就显得十分迫切和重要。

人类的导向行为不止舆论导向一种,但一般地说,只要涉及对人的行为的导向,大都需要依靠语言和思想沟通来实现,舆论总是发挥着一定的影响和作用。

## 一、导向的概念

导是引导,向是方向,导向就是通过言语沟通或其他方式的沟通去影响自己或他人的行为,引导自己或他人按照一定的方向行动。导向广泛地存在于人类社会中,存在于人类社会生活的所有领域中。一个人在为自己设计奋斗目标、制定工作计划或把自己的打算付诸实施时,是他自己对自身行为的导向。人是具有自我意识的高级动物,人在认识世界和改造世界的活动过程中,总是要给世界打上意志的烙印,因而就必然要对自身的行为进行导向。在社会现实生活中,每个人都在顽强地表现自我,都希望世界上的事物按照自身的愿望、利益和思路发展,因而总是在要求自己,影响他人。这种分散的、自发的导向行为,固然在社会生活中起着一定的作用,但比之有组织的导向,其作用是微不足道的。在社会中,为了捍卫自身的利益,人们常结合为种种社会组织。特别是现代化社会,是一个高度组织起来的社

会,根据一定宗旨建立起来的各种社会组织,都在有计划、有目的地对社会及其成员进行着导向活动。他们力图把自己的意见、主张转化为公众舆论,力图引导人们的行为向着有利于这个组织的目的和计划的方向发展。

中国共产党的各级组织、各级政府及其领导人应当自觉地对舆论施加影响,使之沿着有利于推动社会主义建设事业的方向发展;应当充分发挥大众媒介对舆论的正确导向作用,应该充分认识这是我国实现现代化的一个带有根本性的前提条件。

本书所探讨的导向,主要是指有组织进行的导向,党的组织不仅要充分发挥大众媒介所肩负的舆论导向作用,而且要求党的整个组织应当从各个不同角度和层面把导向工作抓好。这是我们党的工作能否做得生动活泼,社会主义建设事业能否搞得兴旺发达的关键所在。诗人杜甫对他的诗歌创作提出了这样的要求:为人性僻耽佳句,语不惊人死不休!我们进行导向工作也应当像诗人杜甫对待他的诗篇那样,竭尽全力,精益求精地把导向工作做好。我们应当也一定要做到,正确导向暖人心,精雕细刻起宏图,使人民因此而振奋、而创新、而全身心投入,使人们肩负起历史重任,使中华民族永葆青春,使创新精神处处开放美丽的花朵,使中华民族永远跻身于全世界先进而优秀的民族之林。

## 二、导向的基本特点

导向涉及到社会生活的各个方面。涉及精神世界,也涉及物质世界;涉及人们的内心活动,也涉及人们的外部行为。从涉及的精神世界范围说,它涵盖了文化、艺术、宗教、哲学、道德各个社会意识形态领域;从涉及的物质世界范围说,它涵盖了物质生活、交通运输和市场运营以及生活消费的各个方面。导向涉及到人们的内心世界,涉及到人们的知、情、意,也涉及到人的精神总体状态;导向在引导、节制和矫正着人们的行为,直接影响着人们的各种实践活动。导向涉及的范围极其广泛,它的中心内容是调动和发挥人们的主观能动性,凝聚起人们的主体力量,实现改造世界的活动。

导向具有以下几个基本特征。

### (一)导向是社会发展的客观需求

正确导向是推动社会发展的重要因素之一,是社会发展的客观需求。导向虽然属于人们有组织的对社会推动的主观力量,它的目的在于正确地发挥人们的主观能动性。在一个高度组织起来的社会,它要求人们必须彼此协调相互的行动,要求高效率地完成各项社会任务,要求实现社会的公正和公平,这就必然要求有正确的导向。

### 1. 维护社会的有序运转

社会是一个庞大系统,为了维护它的有序运转,它总是自觉地或自为地形成了一系列特有的行为准则和游戏规则,以制约和调整人们自身的行为。社会是一个不断变动的系统,它所确立的一些规则也随着社会不断发展不断改变着,一些旧规则被废除了,一些新的规则又不断应运而生。社会存在始终离不开这些规则,它们是维护社会良性运转的重要因素。一旦违反了它,社会就会呈现某种混乱状态,人们的正常生活秩序就会被打乱。社会导向就是维护这些规则,使之正确地发挥作用。一旦因决策失误而导致导向失误,这些规则就遭到破坏,会造成不良的后果。文革十年动乱的状况,就是一个鲜明的例证。由于决策引发的导向失误,使一些有利于社会有序运转的游戏规则遭到重大破坏,经济蒙受巨大损失,法律遭到蹂躏,人的基本权利受到践踏,道德观念被彻底破坏,整个社会陷入混乱之中。可见,正确导向是社会向自身提出的客观需求,是社会系统有序运转离不开的条件。

### 2. 推动生产任务的完成

社会生产是有组织性的,是依靠人们合理分工、相互协作完成的,在生产中,人们必须相互协调彼此的行为。任何社会的生产都需要这种合力,只是在组织程度上有所差别。生产行为是在社会分工中实现的,个人孤立于社会之外就无法进行。这点,孟子说得很明白,在他和农家许行的拥护者辩论时就讲得很精彩。许行主张君主应当“与民并耕而食,饗饗而治”。孟子为了论证体力劳动与智力劳动分工的合理性,从劳动生产需要分工说起,他问许行的衣服、帽子、做饭的釜甑、耕作所用的铁器是自己制造的呢,还是从他人那里购买的,许行的拥护者承认这些都是“以粟易之”。且不说孟子在这场辩论中无偷换命题的做法,他明确指出社会生产必须有合理的分工,这无疑是正确的。社会愈发展,社会生产组织性程度越高,就愈要求人们之间的相互配合。在现代社会中,无论是微观生产单位人力上的组织,还是在宏观上对生产进行调控,都要求凝聚人们的意志和能力,都要求有正确的导向。

### 3. 人际关系的调整

社会上活动着的是动机、意图、愿望和目的各不相同的人,他们之间存在着各式各样的利益关系和冲突,交织成一个繁杂的、充满利害计较的结构网,形成复杂的人际关系。恩格斯说,在社会中“任何一个人的愿望都会受到任何另一个人的妨碍,而最后出现的结果就是谁都没有希望过的事物”<sup>①</sup>。面对这种复杂的人际关

<sup>①</sup> 马克思恩格斯选集[M]. 第四卷. 北京:人民出版社,1995:697.

系,要保证人际关系的合理性,既使个人有充分活动的自由,又不能妨碍他人合理而又合法的利益,进行正确导向,就显得十分重要。由于人们的利益、认识和生活条件造成的种种差异,人们之间既有互助合作的关系,也会出现各种利害纠纷乃至对抗性的冲突,有了正确的导向,就可能化解纠纷,消除或合理地解决一些冲突,使社会保持良好运转的有序状态。导向,从实质上讲,就是采用各种手段调整人们的关系,以使社会既保持稳定又处于充满活力的状态。

#### 4. 道德观念的铸造

道德是关于人们行为的是非、善恶、行为是否得当的一种评价,道德规范对人们的行为起着约束和导向作用。我国历来重视道德文明建设,号称礼仪之邦,重视用道德规范人们的行为,这是处理好人际关系以及个人与社会的关系的重要环节。现在我们正强调以法治国,要求人们遵法守纪,严格按法律的要求和程序办事。为了做到这点,要求人们必须具有强烈的法律意识,自觉地维护法律的尊严,具有良好的文明素质,同时必须具有良好的道德素质。法治和德治是相辅相成的。铸造人们的道德观念,提倡社会公德,是导向的重要任务之一,也是社会对导向需求的重要内涵。通过舆论导向铸造人们的道德观念首先表现在道德的他律上,即形成一种谴责不道德行为的强大压力,推动人们实践道德行为,然后逐步把道德规范转化为人们的信念,在人们的心中生根,并自觉地践履道德行为。通过把道德自律和他律的紧密结合,从而引导人们自觉地用社会公德武装头脑,规范自身的行为。

#### 5. 创新精神的提倡

人类社会是通过创新活动不断前进的。创新精神和活动不是一两个人的孤立行为,它要求社会舆论的倡导、社会环境的督促和社会心理的鼓舞。创新不但需要人们具有奋发有为、自强不息的奋斗精神,还必须在全社会形成一种鼓励创新的社会条件和心理氛围。社会要进步、要改革、要发展,就要求有创新的导向,有创新精神的提倡。通过导向形成一种鼓励创新的社会舆论,使人们形成一种创新的迫切感和光荣感,形成强烈的竞争意识和创造欲望,这样,才会使创新精神融民族精神,才会出现持续性的知识创新、产品创新、方法创新和制度创新,才会形成创新光荣、因循守旧可耻的社会风气。导向通过鼓励创新精神,树立各种先进的典型和榜样,传播各种有利于创新活动的信息,推动着社会的新陈代谢、生产技术的不断革新以及人们思维方式和在认识上、知识结构上的不断革新,从而使我们这个社会充满生机和活力。

事实上,凡是存在有人群的地方,就必然有导向活动存在,导向是人类社会发展的必然需求,是人类意志力量的必然体现。

## (二)导向的目标性

导向是有意识地引导舆论和人们的行为沿着一定方向前进的一种推动力量,它本身具有比较明确的目标,或者说,它是一种有目的的引导活动。由于我们所说的导向主要是指有组织的导向,这里对一般自发的导向和个人为自己所设立的奋斗目标之类的问题不作分析。

### 1. 导向目标与组织宗旨的一致性

任何社会组织的发展和存在都具有自身的主观目的、宗旨和奋斗方向,都会通过自身的组织安排去要求它所属的成员和一切可以借用的力量围绕完成组织所规定的宗旨、计划而开展活动。任何社会组织所设定的目标都可以划分为根本性目标、阶段性目标及围绕一些具体工作设立的具体目标等。一个组织的存在和发展,必须根据它自身的性质和所承担的社会功能,根据它依存的外部环境,根据不同社会历史阶段提出的不同要求,不失时机地提出自身活动的阶段性目标,这是实现导向要求,凝聚组织力量,发挥组织功能的必然要求。只有这样做,它才能把自身所属成员的智慧 and 力量凝结在一起,并和外界力量进行良好的互动。有了同一方向和统一目标,才能尽量减少它内部及它和外部力量的摩擦,减少不必要的内涵和外延;才能做到万众一心,众志成城,像《三大纪律八项注意》那首军歌中所唱的,“步调一致才能得胜利”。

### 2. 具体导向目标的确立

具体的导向目标为社会组织提出了具体的奋斗方向和措施、指标,确定它必须十分慎重。导向目标应当客观、明确、实在和能够实现。如果它像白居易在《长恨歌》中描述的那座仙山一样,处在“虚无缥缈间”,对人们就没有什么实际动员作用。说它是实在的,是说这个目标是很实际的,是和组织成员的利益、愿望和要求相一致的,它能带来实实在在的社会效益和经济效益。说这个目标是明确的,是说这个目标是很具体、很清晰的,甚至是量化了的,因而使人们既向往,又感到亲切。说这个目标是客观的,是说这个目标不是随意提出的,是在深入调查研究的基础上,经过分析比较,经过选择而树立起的优化目标,它是建立在客观规律基础上的,是要求严格按照客观规律办事的。说它是能够实现的,是说在制定目标时必须考虑它是可以变成现实的,必须考虑实现这一目标的客观条件和主观力量,是经过严格客观考量的结果,既充分分析了客观存在的可能性,也充分估计了人们自身的主观能动性。

## (三)导向的社会契合性

导向必须与社会前进的方向,与面临的社会任务相契合。社会契合性也可称

为社会切入性,是指导向应该从面临的社会实际存在的问题出发,选择好引导人们解决这些问题的切入点,使之与解决社会面临的问题紧密结合。这样做,导向才会做到有的放矢,才能发挥其应尽的社会职能。

### 1. 契合点选择

导向是根据社会面临的疑点、难点和热点问题进行引导的。疑点一般是指人们普遍感到困惑,对于大众有切身利益而又普遍感到其发展前景不明朗的问题。特别是对一些突发性的有关国计民生的紧迫问题,思想上认识不清又非常希望有人能够给予明确回答。这时人们感到迷惘、徘徊,无所适从,但又不甘心,非常需要有人出来破疑解惑。这时,就迫切需要导向,迫切需要有人指点迷津。例如,1937年七七事变,抗日战争打响之后,各种议论纷纷出现,有悲观的亡国论、投降论;有轻敌的速胜论,还有其他种种言论。抗日战争的前途是什么?抗日战争应当怎样进行,能不能进行下去,大众感到非常迷茫。这时,国民党军队节节败退,日本侵略者逐步扩大其占领的土地。值此民族生死存亡之秋,人们迫切需要对这些问题的正确回答,需要正确的导向。正是在这种时代背景下,毛泽东代表我们党发表了《论持久战》,他从敌我双方的力量对比、国家的大小、战争的性质及国际上的援助进行了深入分析,指出速胜论是盲目乐观,亡国论是为虎作伥,抗日战争是一场经历着退却防御、相持和反攻三个阶段的持久战,经过艰苦卓绝的抗日战争,中华民族一定会赢得胜利。他的这篇文章一下子使人们豁然开朗,把亡国论的阴霾一扫而光,速胜论也销声匿迹,坚定了人们的胜利信心,使人们做好了打持久战的准备,这是树立正确导向的一个光辉范例。

难点或困难,是人们前进路上的拦路虎。有些难题常带有悖论性质,使人处于进退维谷,左右两难的境地。面对这种问题,一定要找出症结所在,不能退让和犹豫,不要为对方的汹汹气势所压倒,而应面对大众,循循善诱,要征服困难,首先需要大众建立起迎接困难、战胜困难的决心。我们应当向古代的孟子学习,他为了推行自己的政治主张,游说诸侯,对和他相敌对的观点毫不让步,孜孜不休地进行辩论,总是知难而进,从不遇难退却。别人说他好辩,他坚定地回答说:“予岂好辩哉,予不得已也。”(《孟子·滕文公下》)又说:“说大人而藐之,勿视其巍巍然。”(《孟子·尽心下》)我们面对困难进行导向,就要有这样的气概。只要真理在手,就要有压倒困难的勇气和解决困难的科学精神,不惟上,不惟书,不信邪,不怕鬼,又能谨慎周密地,一点一滴地解决问题,真理是会无往而不胜的。

热点问题往往是与人民大众切身利益密切相关的问题,或者是牵动大局,影响面大,为世人共同关注的问题。这些问题受到重视,而且极容易影响人们的情感,使人们发生感情冲动,处理不当,常会激发起某种盲动行为。对这样一些问题进行



导向,要从群众的根本利益出发,对其中合理的而又能够解决的问题,一定要及时解决,要进行耐心、细致、合情入理的说服和引导。对一些有困难而暂时无力予以解决的问题,也要讲明情况,实事求是地进行疏导,通过引导和让群众通过自我教育和相互教育把问题加以化解。例如面对下岗和再就业的问题,汤李梁认为:“对下岗职工的宣传,应当满腔热情地关怀他们,要站在同情的平等的基础上,为他们介绍再就业的渠道,提供更多有价值的信息。多一些交流,多一些帮助,少一些居高临下式的清谈。”<sup>①</sup>这样做,心和下岗职工贴得更近,当他们的老朋友、好参谋,可以引导他们更好地选择再就业的方式。否则,一味居高临下式的清谈,以教师爷自居,只能招致他们的反感,刺激他们愤懑和不安的情绪。

## 2. 契合的方法

选择好了契合点,还要选择正确的契合方法,才能使导向与社会需求契合一致,发挥导向的有力指导作用。导向的方法首要的是和公众的思想感情融为一体,既要说出他们心里想说的话,又要说出使他们思想豁然开朗,想说而又难以说清楚的话,让他们感到有新意,有体会,有提高和有收获,产生共鸣。导向与社会需求相契合,还要求必须注意方法上的时效性或及时性。导向是对现实的导向,人不能等到花落了才去看花,也不能等到人去茶凉之后再面对着空气大发议论。导向是引导人们向前的,是面对未来的,而不是放马后炮。“此情可待成追忆,只是当时已惘然”,是感伤诗人的情怀;面向未来,指引群众沿着前进的道路勇往直前,是导向必须具有的胸襟。导向必须抓住时机,恰到好处,像打仗一样,刚好在有利全歼敌人的时刻发布了攻击令,抓住了战机,赢得了战争胜利。这种拿捏火候的本领,如及时雨,如顺风帆,形成登高一呼、八方响应的局势。

### (四)导向的进步性

导向是多种多样的,有顺应历史潮流,推动社会生产和文化发展的导向,也有逆历史潮流而动的导向;有对大事的导向,也有针对具体问题的导向。不管导向有多少种方向和多少个层面的作用,从本质上讲,进步性的导向才是历史的主流。可以说,导向的根本目的就是推动社会的前进和发展。

社会进步反映了人民的期望,反映了时代的潮流,坚持导向的进步性,是会受到公众拥护和响应的,是导向受公众欢迎和富有生命力的原因。社会是不断变化和发展的,这种发展是以生产力的发展为基础的。导向就是为先进的生产力鸣锣开道,推动生产技术不断创新为目标的。先进生产力不是一个抽象概念,是由以先进生产工具作为元素的劳动资料与掌握先进科学技术的劳动者相结合构成的。尊

<sup>①</sup> 汤李梁主编. 把握舆论导向七百例[M]. 北京:人民日报出版社,2001:191.