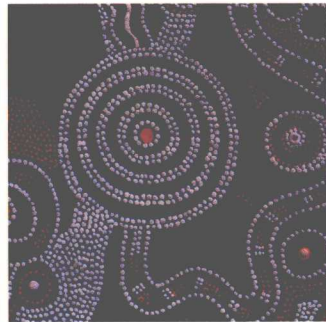




象征符号插图百科

THE ILLUSTRATED ENCYCLOPEDIA OF
SIGNS & SYMBOLS

辨析象征符号的意义、运用和影响的权威指南



- 象征和符号构成了我们最古老的常用语言，它们是人类社会和文化特征的一部分，随着人类一同发展变化
- 全书涉及1600多种生动的象征符号图片，包括照片、绘画和线条插图，配合以权威性的深刻评论、定义和说明

[英] M. 奥康奈尔 著
L. 艾瑞

汕头大学出版社

The Illustrated Encyclopedia of
SIGNS & SYMBOLS

象征符号插图百科

[英] M. 奥康奈尔 著
L. 艾 瑞
余世燕 译

汕頭大學出版社

图书在版编目(CIP)数据

象征符号插图百科：辨析象征符号的意义、运用和影响的权威指南/[英]奥康奈尔，
[英]艾瑞著；余世燕译. —汕头：汕头大学出版社，2009.8

(彩色插图百科)

书名原文：The Illustrated Encyclopedia of Signs & Symbols

ISBN 978-7-81120-691-3

I. 象… II. ①奥…②艾…③余… III. 符号—世界—图集 IV. H0-64

中国版本图书馆CIP数据核字(2009)第155823号

Original Title: THE ILLUSTRATED ENCYCLOPEDIA OF SIGNS & SYMBOLS

Copyright in design, text and images © Anness Publishing Limited, U.K 2005

Copyright © Simplified Chinese translation, Shantou University Press, 2007

Licensing Agent: Asia Pacific Offset Ltd., Hong Kong
&

Guangzhou Culture and Mass Communication Co., Ltd. (www.bookgate.com.cn)

All rights reserved

译文由广州公元传播有限公司提供

版权合同登记号：图字04-2007-018号

所有权利保留

象征符号插图百科

作者/[英]马克·奥康奈尔 [英]拉杰·艾瑞

译者/余世燕

责任编辑/钱丹

特约编辑/林颖

装帧设计/唐薇

出版发行/汕头大学出版社

广东省汕头市汕头大学内 邮编 515063

电话 0754-82903126

经销/新华书店

制作/◆广州公元传播有限公司

印刷/广州市一丰印刷有限公司

规格/760mm×1020mm 16开 16印张 200千字

版次/2009年9月第1版第1次印刷

书号/ISBN 978-7-81120-691-3

定价/49.80元

咨询电话：020-38865309



目录

CONTENTS

序言..... 6

第一部分 生命符号

古代象征符号..... 10

- 原始起源 10
- 文明的摇篮 12
- 古埃及 14
- 古典时期 16
- 异教时期的欧洲 20
- 中东 22
- 非洲部落 24
- 南亚和东南亚 26
- 大洋洲文化 28
- 中美洲和南美洲 30
- 北美洲土著居民 32
- 北极圈文化 34

宗教象征..... 36

- 萨满教 36
- 道教 38
- 印度教 40

佛教	42
犹太教	44
基督教	46
伊斯兰教	48

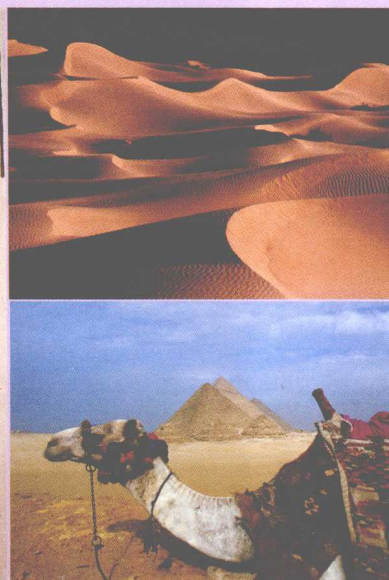
象征符号和心理	50
弗洛伊德和荣格	50
原型象征	52
过程心理学	54
象征性人生道路	56
梦的象征意义	58
同时发生的象征	60

社会中的象征	62
含义和关联	62
角色和关系	64
禁忌	66
集体身份	68
口口相传的故事	70
艺术	74

广告	76
象征手法和科学	78

第二部分 生活中的象征符号

日常生活	82
普遍的主题	82
作为象征符号的居所	84
门道	86
旅行和旅程	88
花园	90
家	92
地位和财富	94
字母表和文字	96
肢体语言	100
人体艺术	102
图案和图表	104
数字	104



点和线	106	性和丰产	160
十字形	108	爱情和亲情	162
螺旋形和圆形	110	过渡仪式	164
三角形和正方形	112	童年和游戏	166
色彩	114	轮子	168
神话和宇宙	116	动植物世界	170
创世过程	116	树	170
太阳	118	植物、药草和香料	172
月亮	120	鲜花	174
星辰	122	果实	176
黄道带	124	动物	178
男神和女神	126	鸟	180
天堂和地狱	130	水生动物	182
魔鬼和天使	132	昆虫	184
仙子和自然精灵	134	蛇	186
怪物	136	充满生命力的星球	188
龙	140	季节和时间	188
“通灵”	142	地球	190
圣物	142	地图和方向	192
圣坛和圣地	144	土地	194
炼金术的嬗变	146	水	196
迷宫	148	空气和天空	198
“曼荼罗”和“具”	150	火	200
神谕和预言	152	彩虹	202
生命循环	154		
人体	154		
诞生和死亡	158		

第三部分 符号大全

序言

“symbol”（象征）这个词派生自古希腊语symbollein，意思是拼凑。它的比喻意义起源于这样的习俗：把泥板打碎，表示达成协议。协议诸方各执一块，当他们重新聚在一起时，这些碎片就可以完整地拼在一起。每块碎片被称为“symbola”，因此“象征”不仅代表和本义相关的东西，也代表本义之外的一些无形的“东西”。象征的含义大于各部分加在一起的总和。

另一方面，“sign（符号）”可以理解为代表或指向某物的“东西”，它表示具体的物体或思想，而“象征”则往往引发一系列的认知、信仰和情感的反应。比如，作为符号，“树”这个词指特定种类的植物，有干、枝、根、叶。而作为象征，树可以引发很多含义：它可能代表大自然的丰硕和富足，家族的兴旺；在很多文化中，它还代表连接现实与精神世界的“生命树”。

符号和象征都没有固定的内在含义。同样的树可以用不同语言中不同的“词语符号”来描述，并且它的象征含义也是人类所赋予的，是人类社会和文化特征的一部分，并随着人类的发展而不断丰富和完善。

符号和象征不仅是人类思想形态最基本的组成部分，也是自然的一部分，有时，它是人类认识自然的一种潜在信息，比如，烟



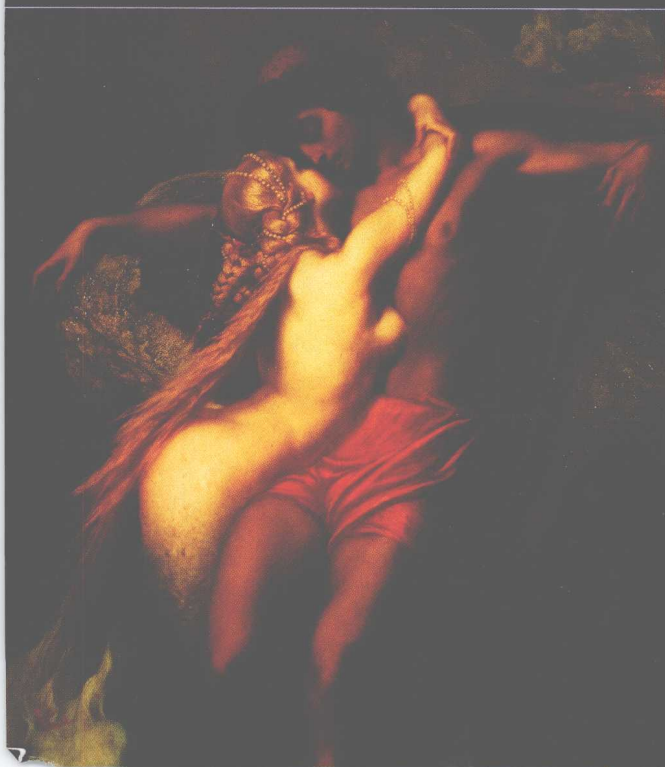
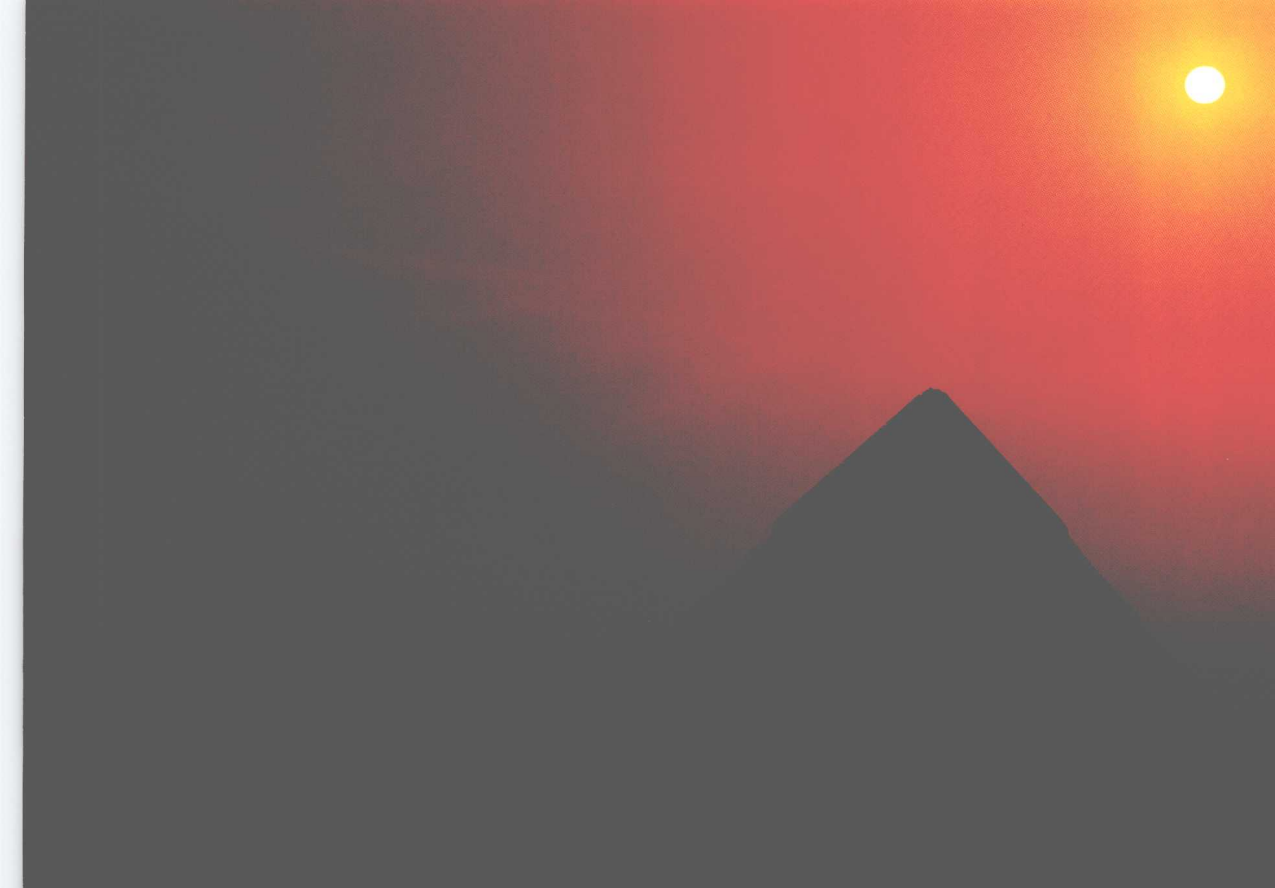
▲ 古埃及的T形十字是早期的十字象征符号。

表示附近有火。本书主要讨论的是对人类具有“有意识”或“无意识”含义的符号。但是，因为大自然是我们思想的根基，所以，在我们看到的自然现象与对应的象征符号之间也许存在着更深层的意义。

符号和象征可以充当日常或现实的地图或坐标，而梦中或精神世界的象征能够帮助我们探索精神世界的迷雾。当人类能够用符号和象征传达意义时，沟通和反思才成为可能，人类才得以通过讲故事、传播艺术和书写把自己的历史、神话和世界观一代代地传下来。

本书探讨象征符号的运用和影响，既是为了个人健康也是为了社会福祉。本书分为三部分，第一部分从不同的角度总括符号和象征的使用、意义和发展：历史的、跨文化的、社会学和心理学的等等。第二部分探讨象征符号在生活中多个领域的运用，包括以下各章节：文化和交流、抽象象征、神话和宇宙、动植物、人类生活周期以及地球。最后一部分，是符号大全，包括1000多个符号和象征，附有它们的表意符号、简单含义和运用说明。

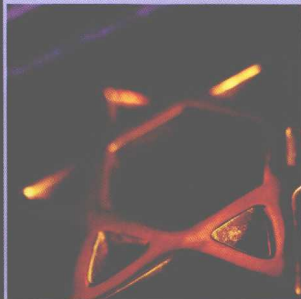
希望本书能够引起读者对这一深奥而复杂的学科的兴趣，激发大家去探索日常物体和思想背后深刻的含义，更好地体会符号和象征的丰富多彩。



▲对于它们的建筑师来说，古埃及的金字塔象征太阳的创造力以及埋葬其中的法老的长生不老。

◀美人鱼或海妖象征女性诱惑力，能够强烈吸引男性。

▶几千年来，包括地球在内的行星体系具有重要的象征意义。随着人们对自身所在宇宙的了解越来越多，这些象征意义也不断变化。



◀六角星在很多文化中都具有重要的象征意义，但最广为人知的可能要数大卫星（犹太教的重要象征）。

Part One

第一部分

Signs of Life

生命符号

象征符号是文化特色的核心。它们的来源包罗万象——有生命的和无生命的——形式多种多样：可以是图像、声音、手势或比喻，也可以是神话和传说中的人物，还可以是某种宗教仪式和习俗。

从最远古时代起，象征的概念就已经出现在各种文化、社会结构和宗教体系之中，促进每一种世界观的形成，帮助人类了解宇宙以及自己在宇宙中的位置。象征的巨大力量早已得到承认：据说中国古代圣人孔子曾经说过，统治世界的是符号和象征，而不是语言或法律。

▶复活节岛上的独块巨石雕像栩栩如生，象征着人类坚定不移的精神。





ANCIENT SYMBOLS

古代象征符号

10

象征符号插图百科

今天，我们仍然可以看到世界上最古老的一些象征符号的力量和意义。在世界早期文明遗留下来的艺术品和手工艺品中发现的象征符号，清晰地反映出我们的祖先在物质和精神层面所关心的问题，它们所表达的思想对现代人类依然具有重大意义。

Primordial Beginnings 原始起源



▲法国的拉斯科旧石器时代的岩洞壁画，可能是为了在猎手和野牛之间建立一种象征性关系，把他跟野牛的灵魂连在一起。

▼卡拉哈里沙漠的布须曼人现在仍然用岩画记录狩猎的成功。



在南猿时代（始于公元前360万年）和现代人时代（公元前25000—前10000年）之间，人类开始制造工具，学会生火，修建带有炉子的房子。他们还开始学会使用语言、仪式和象征符号。

我们对原始祖先的认识来自岩洞壁画、手工制品等考古资料。有关象征符号和宗教仪式发展的资料主要来自旧石器时代的人类。这个时期的人类以打猎为主要生活方式，其主要工

具是琢石。无疑，这个时期的人们已经开始学会思考，他们的神话想象力同时被激发起来，艺术创作也开始出现。

神话和象征符号的出现意味着人们开始思考现实生活以外的更深层的“概念”，探究所经历事件的因果和意义。其中，洞穴、火种等原始象征符号，以及一些动物图形，均可能成为传承神话的基础。原始人类可能通过一些象征符号和宗教仪式，把自己的身体和自然界的周期变化联系起来，也是为了向影响人类的某些“神秘力量”表示敬畏。

生火 直立人（约公元前160万—前30万年）学会生火不仅是一个非常重要的进步，同时在利用火能的同时，他们渐

渐赋予了火重要的象征意义。火本身是力量的象征，生火则代表想象力和创造力。又因为能够煮熟东西，火因此也成为变形或毁灭的象征。火还能让人们日常活动延续至天黑之后，可以在篝火或炉火边相聚，因此也是热闹或光明的象征。

洞穴和洞穴艺术 对原始人类来说，洞穴是神圣的地方。人们似乎只生活在洞穴周围或入口处，只有举行宗教仪式或施魔法时才深入洞里。而在洞壁上画动物，则可能是连接动物灵性的一种方式。

对于原始人类，洞穴可能象征着离开现实，进入洞穴，一方面是为了寻找更深层的本性，另一方面是向其他动物

石斧

新石器时代的石斧出现在所有原始人类存在的地方（亚洲最东部除外），而且是最后200年间最普遍的工具。它的用途广泛，如刮动物皮、切肉、挖洞、砍柴等，也可以用作自卫的武器。这种工具的制作过程包括从“核心”石头上削掉碎片，表示在精神和心理上恢复核心精髓。还有人认为早期的双面石斧代表化解人际冲突。



的灵魂表示敬意；洞穴也是一个嬗变的地方，他们在那里举行仪式，象征死亡并以新的形式获得重生。

很多原始岩洞壁画，如法国南部三兄弟岩洞里的壁画，描述的都是半人半动物的形象。一个长着牛耳、鹿角和马尾的大胡子男人可能代表神或魔法师。在旧石器时期的艺术中，魔法师和神的形象很难区分，因为两者似乎都融合了人和动物的特征。魔法师是部落的重要成员，也许被视为神的化身。

狩猎魔法 旧石器时代的人常利用魔法来帮助打猎。施魔法的主要手段是模仿：他们模仿要捕猎的动物，以期跟它们的灵魂沟通，确保狩猎成功。另一方面，他们也使用感应魔法或顺势魔法，认为对代表动物的“物体”实施的法术对动物本身同样有效。因此，已经发现的动物泥像或图画，其作用很可能就是为了帮助打猎

获得成功的。

要打猎，就必须经常有足够的动物，因此，人们便开始施行繁殖魔法以确保动物数量。这种魔法通常就是画一对正在交配的动物或者带着小动物的雌性动物。

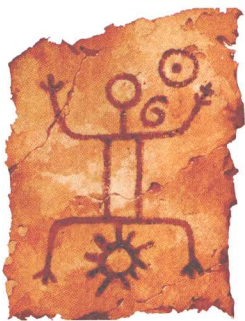
献祭 最早向超自然力量献祭的证据，是在瑞士塔米那山谷的德拉肯洛发现的熊骨。那些头骨和腿骨上甚至还完好地粘有一些肉。人们认为这是献给动物的祭品，以安抚它们的灵魂，或是因为打猎成功答谢它们，或是祈求它们保佑今后打猎成功。

葬礼 在旧石器时代，去世的人被认为是获得了某种超自然的力量，他们能够给活着的人提供引导，因此要慎重为他们安葬。在有些部落的葬礼中，遍洒尸身的红赭石可能代表着血液，

象征进入另一个世界所需要的生命和力量。

法国艾恩河奥图岩洞曾发现一个旧石器时代末期的骨架，上面也涂着红赭石。头部后面有一块大石头，陪葬的还有燧石工具和用犄角做成的首领权杖。

有时候，有些尸身是被捆起来后埋葬的，其目的很可能是防止亡灵回来折磨他们在世的后人。在中国，人们发现了处于猿人时期和尼安德特人时期之间的人类尸体：除了头骨和下颌骨外，身体的其他骨头用来代替他们可能吃过的动物。



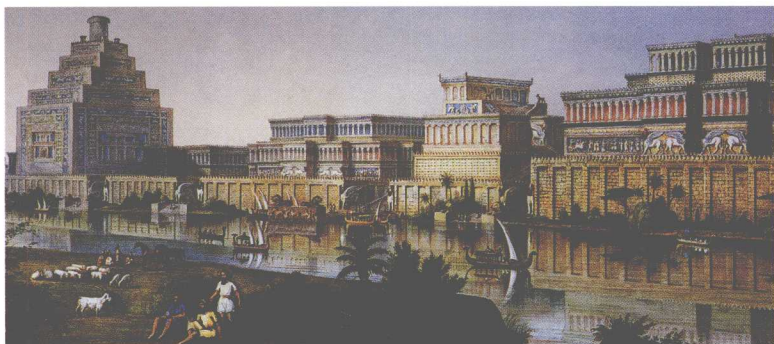
▲在这个委内瑞拉雕版画中，太阳和月亮以人为中心。



▲原始人类在宗教仪式上使用红赭石，这块在波希米亚贝瓦克发现的25万年前的石头就是用红赭石染的。

▼作为象征，火代表创造力、毁灭和想象力。





▲我们只能想象古美索不达米亚早期的城市是什么样子。这位画家在画的左面描绘了城市里一座高大的金字形神塔。

▼公元前18世纪的《汉谟拉比法典》是楔形文字的例子，最早用书面符号取代图形。



以打猎、采集为生的社会团体，在找到了利用土地的方法后，永久定居点便渐渐多了起来，尤其是在农作物生长条件优越的地区。产生这种状况的一个代表区域，就是现在伊拉克南部底格里斯河和幼发拉底河之间的美索不达米亚。从大约公元前5000年开始，这里的农耕小村落逐渐发展成为城镇，诞生了最早的一些文明。人们发明文字，建造庙宇、宫殿和住所，建立了复杂的社会。在这些社会中，符号和象征跟日常生活交织在一起。

记事 古代苏美尔文明拥有发达的农业、贸易和工业，是最早发明书

写的文明之一。苏美尔人最初使用的文字是图标，所用的字典亦是世界上最早的字典之一，收入大约2000个图形象征符号。然而，随着社会的发展，以及记录复杂事件的需求越来越大，图标记事的局限性日益凸显。慢慢地，人们意识到这些图标符号应该代表声音，而不仅仅是事件，因此楔形文字取代了图画。

宗教生活 底格里斯河和幼发拉底河的洪水凶猛而变化莫测：今天带来生机的雨水，明天可能成为灭顶之灾。人们认为是神主宰着这些强大的自然力量，人只不过是受其随意摆布的奴隶。这就使宗教日益成

为现实生活的中心，渐渐地，每个城镇的中心都建起了供奉神灵的庙宇。最初的庙宇只是简陋的泥砖结构，用锥形几何图案装饰，墙上的壁画以人和动物为主。除了每天的公祭，包括祭食物、祭酒之外，还有每个月的盛宴以及每年的新年献祭活动。

金字形神塔 这些早期的神庙逐渐发展成金字形神塔，其中有些高达90米。该地区最早的金字形神塔之一是乌鲁克的白神庙，建于公元前3000多年，供奉苏美尔人的神灵。

美索不达米亚的金字形神塔，其每一层都有不同的含义：底层黑色代表土星；第二层白色代表木星；第三层红色代表火星；第四层蓝色代表水星；第六层黄色代表金星；而第七层灰色或银色代表月亮；顶层则是金色，代表阳光。祭拜一般在顶层举行。从象征意义上看，金字形神塔像梯子，连

▶拉玛苏，神话中长着翅膀的牛身人首怪，被雕刻在亚述城市中重要的公共建筑物上。

接天堂和人间，为凡人升天和众神下凡提供了通道。据说巴别塔的灵感正是来自金字形神塔，在《旧约全书》中，巴别塔是人类骄傲的象征，是人类为了证明自己跟上帝一样伟大而建造的。

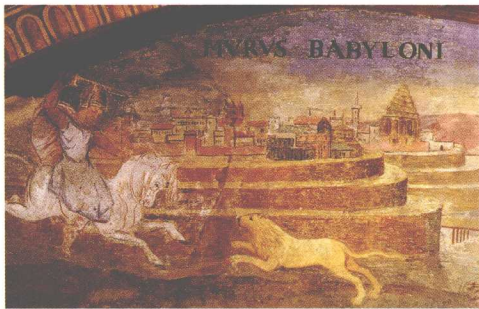
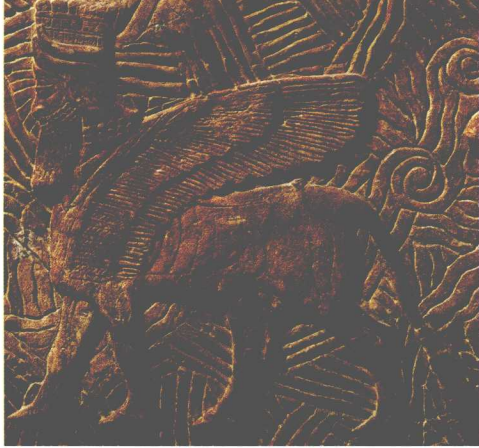
女神伊师塔 古美索不达米亚最重要的神可能是月亮女神伊师塔（在古埃及被称为伊希斯）。伊师塔是自然力量的化身，能够赋予生命，也能毁灭生命，而且像月亮一样，她的外表不断变化。有时候，她的形象是巨乳、圆腹的生育女神。而在古巴比伦的家庭小神祠里，她又是坐在窗台上的裸体性爱女神。

伊师塔也是战争女神，站在狮子（象征凶猛）身上，长着猫头鹰似的爪子和翅膀。她的另一个形象佩戴着三层星冠，蓝色天青石和彩虹项链。作为天后，她每晚乘坐狮子或山羊拉的马车穿过夜空。古代阿拉伯人认为黄道带内

的星座是月亮的房子，因此整个黄道带被他们称为“伊师塔之带”。

巴比伦 在古巴比伦，狮子是王权的象征，而龙则代表主神马杜克。该地的律法和风俗都统一在《汉谟拉比法典》（公元前1792—前1750）里面，巴比伦城成为著名的知识中心，尤其是科学、数学和天文学。巴比伦的学者发明了一种以60数组为基础的计数体系，后来我们的60分钟一小时和360度圆周都是由此发展而来的。古希腊历史学家希罗多德称赞巴比伦“如此辉煌，地球上没有其他城市能够与之相比”。

拉玛苏 拉玛苏，巨大的带有翅膀的狮身人首怪，通常被认为是亚述文化（约公元前1000—前600年）的产物，但事实上，它起源于巴比伦的魔法。拉玛苏有时被塑造成有五条腿的狮身或牛身人首雕像，通常跟皇宫、通道等重要的



民用建筑结合在一起。有时可高达数米，重几十吨。狮子和公牛象征男性力量、阳刚之气和权威——虽然这两种动物还代表月亮女神伊师塔（通往巴比伦的伊师塔大门就是用狮子做装饰，而伊师塔头饰上的牛角代表娥眉月）——所以，拉玛苏的头象征保护臣民的王权，翅膀代表飞翔的能力，而腿则表示警惕来自任何方向的敌人，包括人类的和自然的。

▲画家描写巴比伦常见的运动——捕狮。狮子象征王室的威严和权力。

▼巴比伦城伊师塔门的一个门塔，上面用精致的金狮做装饰。





▲埃及的金字塔具有丰富的象征意义。

▼古埃及的双王冠具有很多象征意义，把上、下埃及两个王国连在一起。

金字塔

金字塔是升天的象征：跟太阳和星星成一直线，在天地之间形成一条通道，去世的法老可以从这里进入死后的生活。在西方炼金术中，金字塔融合了正方形和三角形的象征意义。金字塔的象征意义还跟宇宙山有关，据说它跟创世时从原水中浮现出来的山丘一样，因此象征战胜死亡的生命力量。

鼎盛时期，古埃及文明可能是地球上最辉煌的文明。它大约从5000年前开始，持续繁荣了3000年，留下了大量有趣的象征符号。古埃及地处极端的地理环境，用象征语言来讲，即红与黑。红土地指撒哈拉沙漠部分，炎炎烈日使它成为酷热的不毛之地；黑土地指尼罗河谷肥沃的土地，河水季节性的泛滥使它变黑。因此，埃及的土地象征对立的结合。这种观点构成了埃及人的信仰体系，也是埃及文化的中心。

秩序和混乱 秩序和混乱是古埃及思想的核心。何露斯代表正确和秩序，塞斯代表混乱、贫瘠和干旱。同样，黑土地是

有秩序之地——埃及的生命之源尼罗河每年淹没土地，但能确保丰收；而红土地代表贫瘠和混乱。当这两种力量处于平衡时，就会达到和谐。女神玛奥特（造物神和太阳神瑞的女儿）就是和谐的化身。

玛奥特的头上戴着鸵鸟羽毛，那既是真理的象征，也是她名字的形象文字。她维持天堂和人间的秩序，掌管季节、昼夜和星辰的运行，还决定亡灵的归宿——在正义的天平上称量亡灵：天平平衡时，死者进天堂；天平倾斜时，死者被半狮半河马半鳄鱼的怪兽吞没。玛奥特还掌管法令、执法和社会关系，管理宗教仪式。

▲尼罗河象征埃及的生命源泉，因为不管过去或现在，这片土地的肥沃都依赖尼罗河季节性的泛滥。

分裂和统一 埃及分上埃及和下埃及，上埃及在尼罗河三角洲南部，下埃及在三角洲北部——分别用白色和红色王冠代表。下埃及的红色王冠后面细高，前面有条狭窄的盘带，而上埃及的白色王冠则是一个高高的锥体顶着一个球形。有时白色王冠用两根羽毛装饰，形成所谓的阿提夫王冠，代表冥王奥希里斯。有时两个王冠结合在一起形成双王冠。据说双王冠源于约公元前3100年统一了上、下埃及的美尼斯国王（但没有确切的考古证据证明其存在）。



圣甲虫

圣甲虫象征新生和复苏。之所以被称为屎壳郎，是因为它将自己在上面产卵的畜粪卷成一团。这个过程被认为象征太阳穿过天空。它从泥土中钻出来使人联想到生命从原始土丘中出现，因此象征自然创造。

另一种代表埃及统一的象形符号则是一对被抽象化了的肺，气管从两肺的中间向上突起。在艺术作品中，这个符号两侧还有两个神，有时是何露斯和塞斯，有时是两个尼罗河神，其中一个头上是纸草（尼罗河三角洲的象征），另一个是莲花（尼罗河谷的象征）。我们常可看到两侧的人物用纸草和莲花茎围住这个符号打结。

法老王 “pharaoh”（法老）这个词的字面意义是“大房子”。新王国时期（约公元前1550—前1069），它用来指国王，但之前，它是指国王的宫殿或宫廷。在古埃及，人们认为法老是神的化身，代表鹰头天神何露

T形十字

T形十字是古埃及代表生命和永恒的象形符号。环形可能代表宇宙（宏观世界），而T形十字代表人类（微观世界）。或者，它结合了奥希里斯（T形）和伊希斯（椭圆）的男性和女性的象征符号，象征天地的结合。在古埃及的壁画中，神（尤其是伊希斯）和国王通常举着T形十字，象征他们掌握生死大权。T形十字还跟死亡和葬礼有关：亡灵举着它，代表今生和来世之间的安全通道，倒举的时候，它是打开死亡之门进入来生的钥匙。有时候，它被放在额头两眼之间，代表千里眼。



斯和太阳神瑞。神化的地位赋予法老绝对的权力，统治着军队、民众和祭司。所以，随处都能见到化身为瑞的国王的巨大石雕，及宏伟庄严的金字塔等“象形符号”，它们无一不在提醒人们勿忘国王的地位。

来世 在古埃及，来世是其宗教信仰的中心，死亡和葬礼具有多重象征意义。制作木乃伊的习俗反映出当时人们坚信来世，并且为了来世而把尸体保存完好的心理。葬词里也可看出，人们相信亡灵可以进入天堂——太阳所在的地方，也是来世生活的地方。在古埃及人的想象中，死者的灵魂有多种进入来世的方法，包括骑在鹰、鹅或其他鸟类的背上；随着焚烧的香向上飘；乘坐芦苇舟等。他们还考虑到死者进入

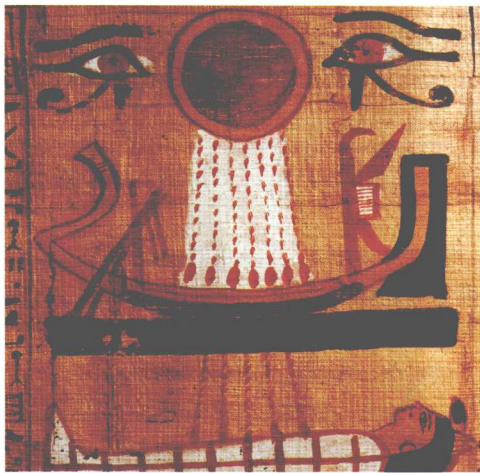
来世的旅途危险重重，因此在葬礼上念咒语帮助亡灵上路，或者把护身符放在死者身上。

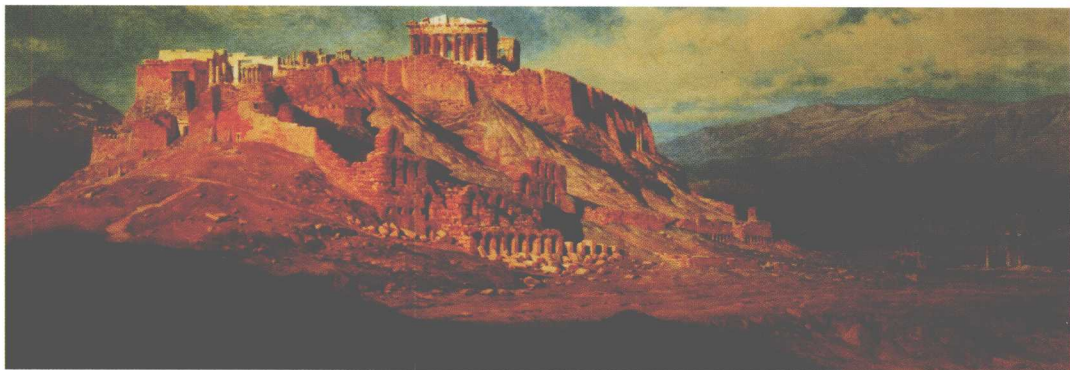
最常用的两种护身符是何露斯之眼（在奥希里斯神话中，他的儿子何露斯用它使父亲复活）和圣甲虫（放在死者心口）。圣甲虫跟凯普里（太阳神的一个化身）有关，因此象征新生和复苏。有时，圣甲虫被画上鹰的翅膀，象征超然性和保护力。



▲制作木乃伊的习俗及其宗教元素充满象征意义。

▼何露斯的眼睛能够保护葬船进入来世。





▲雅典卫城象征古典世界的辉煌。



▲在古代，桂冠象征胜利，也代表佩戴它的统治阶级的地位。

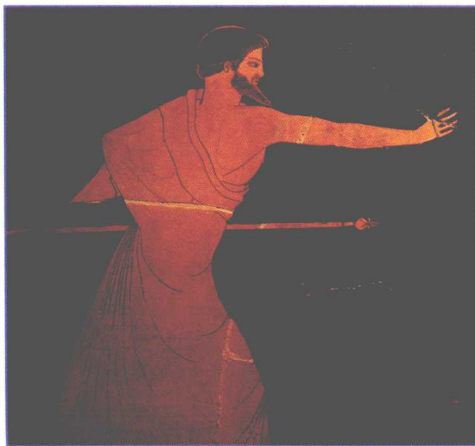
古典希腊文明和强大的罗马帝国都对西方社会产生过巨大影响，包括法律和风俗、艺术和科学、哲学和生活方式。这些地中海民族的信仰体系，大多通过他们那些富有感染力的神话演绎出来，如诞生、死亡与复活，战争与和平、爱情与婚姻等等。

古希腊的最高峰是奥林匹斯山，被视为众神的家园。众神在这里操控着世界，随心所欲地或帮助或妨碍着人类。人们认为这些神统统是盖亚（大地）和乌拉诺斯（天空）的子孙，他们过着像人类一样的生活——恋爱、生儿育女、演奏音乐、吵架、争风

吃醋。每个神都有自己的权力范围——比如，阿芙罗狄蒂掌管爱情，阿瑞斯掌管战争——而且所有的主神都有自己的神庙和圣所。

世界中心 古希腊最重要的圣所之一是特尔斐城帕纳塞斯山坡上的阿波罗神殿。太阳神阿波罗具有预知能力。在特尔斐，他通过女祭司回答有关未来的问题。特尔斐被看作世界的中心，是两只鸟从地球相反两端飞到这里会合的地点。人们在这里放着一块巨石，称为圆锥形神石，象征它的中心地位。

神庙 众神在凡间的家就是他们的神庙，人们



至高无上的神

宙斯（罗马的朱庇特）是主神，他是天堂和人间的最高统治者，也是奥林匹斯山上其他神的主宰。他娶了妹妹赫拉，但风流韵事不断，跟女神和凡间女子都有过后代，特别喜欢伪装——比如伪装为天鹅、公牛、马或黄金雨。他的象征是雷电和鹰，但是他常常被描绘成凡人的形象，头戴桂冠，坐在王座上，手持节杖。