

FUZHUANG KUANSHI SHEJI YU PEISE

服装 款式设计 与配色

徐丽慧 编著



金盾出版社
JINDUN CHUBANSHE

徐丽慧 编著

FUZHUANGKUANSHISHEJIYUPEISE FUZHUANGKUANSHISHEJIYUPEISE

服装款式设计与配色

FUZHUANGKUANSHISHEJIYUPEISE FUZHUANGKUANSHISHEJIYUPEISE

金盾出版社

内 容 提 要

本书重点讲授服装款式的外部造型、内部线形、服装装饰、色彩搭配等,强调款式设计应适应社会需要;书中附有大量的款式图例,可作为一般服装院校学生的基础教材,也可为服装设计人员提供参考。

图书在版编目(CIP)数据

服装款式设计与配色/徐丽慧编著. —北京:金盾出版社,2009. 6
ISBN 978-7-5082-5644-3

I. 服… II. 徐… III. ①服装—设计②服装美学—配色 IV. TS941.2 TS941.11

中国版本图书馆 CIP 数据核字(2009)第 038843 号

金盾出版社出版、总发行

北京太平路 5 号(地铁万寿路站往南)
邮政编码:100036 电话:68214039 83219215
传真:68276683 网址:www.jdcbs.cn

封面印刷:北京印刷一厂
彩页正文印刷:北京天宇星印刷厂
装订:北京天宇星印刷厂
各地新华书店经销

开本:889×1194 1/24 印张:7.5 彩页:84
2009 年 6 月第 1 版第 1 次印刷
印数:1~8 000 册 定价:21.00 元

(凡购买金盾出版社的图书,如有缺页、
倒页、脱页者,本社发行部负责调换)

前言

本书是作者根据长期从事服装教学的经验并结合实际需要而编写的。服装款式设计与配色是服装设计的重要基础。本书内容主要包括服装款式的设计思维、款式美学和构成原理、服装款式构成要素以及款式与装饰、款式与配色等。在款式构成要素章节里,重点分析外部造型和内部线形分割线的重要性,然后讲述款式设计中的装饰手法。在最后一章节里,重点讲述款式设计的配色方案。书中大量的图例和学生课堂习作,还有部分最新的经过生产实践而绘制的款式图,可以加深读者对款式设计的理解。书中附有大量的款式图例,是平时教学经验的积累,部分款式图是由电脑软件绘制而成,既提高了效率,又适应了当今快节奏的设计需求,也是本书的特色之一。

本书在款式设计的基本论述中,从生产实际出发,力求透析服装款式设计的真谛,强调款式设计应适应社会需要,适应生产要求和现代生活,理论和实践相结合,使服装设计更具有竞争力。

本书可作为一般服装院校学生的基础教材,也可为服装设计人员提供参考。由于本人水平有限,书中难免有不当之处,敬请业内专家和广大读者批评指正。

作者

目 录

- 第一章 服装设计中的款式与思维 / 1
 - 第一节 关于服装款式 / 2
 - 第二节 服装款式设计思维 / 6
- 第二章 服装设计中的款式与功能分类 / 12
 - 第一节 服装款式与功能 / 13
 - 第二节 服装款式与分类 / 15
- 第三章 服装美学与款式构成原理 / 19
 - 第一节 服装设计的美学原理 / 20
 - 第二节 服装款式构成原理 / 21
- 第四章 服装款式构成要素 / 30
 - 第一节 点、线、面的运用 / 31
 - 第二节 服装外部造型的设计 / 34
 - 第三节 内部线形分割设计 / 50
- 第五章 服装款式与装饰 / 73
 - 第一节 款式与装饰的作用 / 74
 - 第二节 款式装饰手法的表现形式 / 76
 - 第三节 服装款式与装饰手法的运用 / 76
 - 第四节 服装装饰的工艺手段 / 77
- 第六章 服装款式与配色 / 92
 - 第一节 关于色彩 / 93
 - 第二节 关于流行色 / 95
 - 第三节 流行色在服装设计中的应用 / 98
 - 第四节 服装款式配色 / 100
 - 第五节 主要色系心理特征与配色 / 119
- 后记 / 176

我国的纺织业可以追溯到五千至八千年前的新石器时代,从出土的大量的纺轮可以得知,那时人们就已经会利用植物纤维了。我国素有“衣冠王国”的美称,而服装设计在我国起步仅仅是改革开放后十多年的时间,我们欣喜地看到,我国的服装事业正呈现蓬勃发展的新面貌。创办于1993年的中国国际服装服饰博览会,不仅成为亚洲地区最具规模的服装专业贸易展,而且也成为中国服装业界公认的年度盛会,成为服装企业市场开拓、品牌推广、商贸洽谈、国际交流的最佳平台。1992年至2002年“兄弟杯”大赛已完成了十年的历史使命,而“汗帛杯”大赛正迈着强劲的步伐再接再厉,为我国培养了一批批年轻的服装设计师。这些国际青年服装设计大赛的参赛作品,从主题的开掘、形式的创意到材料的运用,均富有独特的艺术个性。因此,一个与人们的生活密切相关、能够以人为本来研究服装设计的行业——服装设计行业产生了,这些才华横溢的设计师每年都活跃在时尚的舞台上,他们使我国的服装事业走向世界。设计师对不同的肤色、形体、性

格、喜爱等进行综合研究,使设计的服装尽量满足不同层次人们的需求,服装设计的范畴也从各类衣裳发展到领、袖、口袋、裤、裙、帽子、手套、披肩、鞋子、袜子和手提袋等服装细部装饰及配套的饰品。然而服装款式设计是服装设计诸方面中的一个重要的组成部分,是构成服装设计的三大要素之一,因此打好服装款式设计的基础,是使服装设计迈向成功的重要一步。

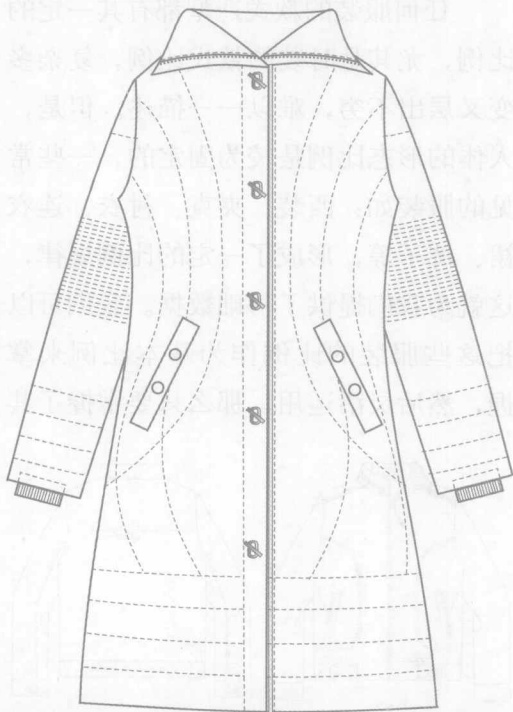
第一节 关于服装款式

服装款式是服装设计的重要因素,款式体现服装的功能,款式决定服装与众不同的个性。款式、色彩和面料是构成服装的三大要素,而对于一个初学服装的设计师来说,服装的款式设计尤为重要。

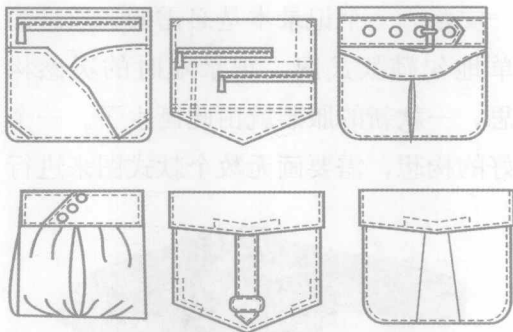
一、什么是服装款式

服装款式是由服装的外部轮廓和内部细节变化组成的,它常常以款式图的形式来体现。款式图的绘制,要求线条简洁明了,结构合理,比例准确,细节装饰符合人体工学。特别是在服装生产企业,服装设计效果图与款式图以及裁剪图是一个完整的设计方案。通过设计

生产部门主管的确认,发给生产车间,生产一线的加工制作是以款式平面图、工艺制版和工艺流程为生产准则。在生产制作过程中,借助款式图来传达设计意图和指导生产,确保服装产品的工艺质量。在服装设计工作室,打版师能够根据款式图进行打版制作。在绘制服装的款式图时,要注意线条的粗细,实线和虚线的运用,以及口袋等细部装饰的合理布局。一般来说,构成服装的外部轮廓和内部结构线,如外型线、分割



款式图中实线与虚线的合理运用,是表达款式的重要手法



口袋的细节需要表达清楚,这是口袋的局部画法

线、省道线、领子、袋口、门襟等要用粗实线,而装饰明线用细虚线来表示,让人一目了然。款式图不需要画太大,只要线条能表达清楚即可。

服装的款式图包括正面图、背面图和局部图三个部分。款式图不同于服装效果图,有的服装效果图必须在旁边画出款式图,才能使人领会设计师的意图。随着现代电脑技术的发展,人们可以直接利用电脑绘制出款式图,并进行色彩、面料和款式的搭配变化,直接用款式图代替了服装效果图,收到了事半功倍的效果,所以掌握基本的软件操作技能是必要的。本书一部分的款式图就是用CorelDrw12软件绘制的,既快速又便捷,已广泛应用于现代设计部门。

二、服装款式图的作用

对于服装设计师来说,有时灵感一触即发,需要迅速地记录下来,随手

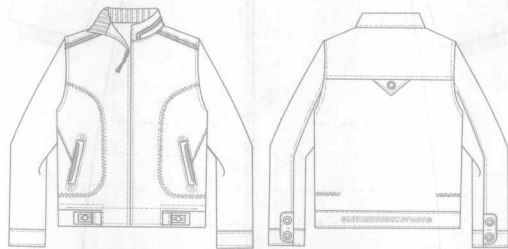
一支笔、一个记录本是必需的,通过简单地勾勒款式图,记录随时的灵感构思,一款新的服装就由此诞生了。一个好的构想,需要画无数个款式图来进行



具有效果图特点的款式图,把面料和色彩都表现出来了,能给人直观的效果

比较,反复推敲,那么,款式图的运用是最快捷的方法。一个设计师所要表达的设计,如果仅靠设计师来描述,十个听众会有十种不同的理解,这说明每个人的表达能力和理解能力是完全不一样的。而款式图是不需要任何语言来描述的,打版师可以据此作为打版的依据,工艺制作师根据自己多年的经验知道该用怎样的工艺制作比较合理,各个部门相互协作,相互配合,从而开发出新的产品。

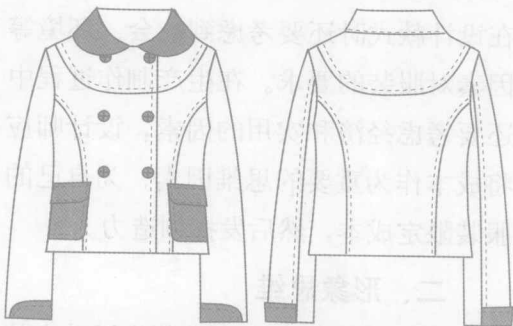
任何服装的款式造型都有其一定的比例,尤其是时装的款式比例,复杂多变又层出不穷,难以一一描述。但是,人体的形态比例是较为固定的,一些常见的服装如:西装、夹克、衬衣、连衣裙、裤子等,形成了一定的比例规律,这就为我们提供了基础数据。我们可以把这些服装的比例作为基本比例来掌握,然后灵活运用,那么只要掌握了其



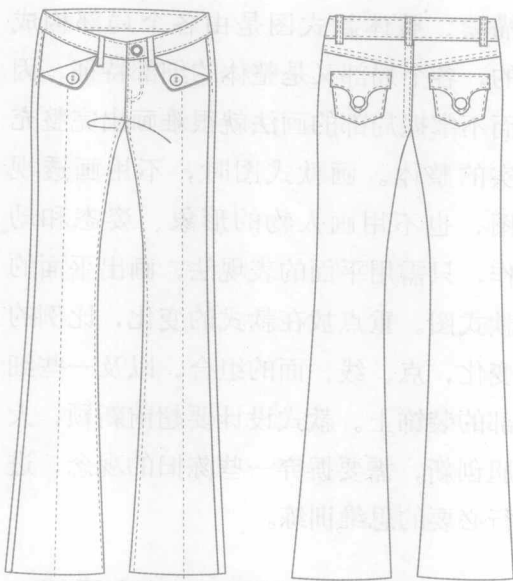
以肩宽为单位的男装,要注意肩宽与身长和袖长的比例关系

他款式的特殊部位的变化,也就掌握所有款式的比例。一般男上衣是以肩宽为比例单位,衣长为1.6肩宽,袖长为1.4肩宽,短袖为1/2肩宽,腰节在1肩宽稍下,领围约为1/3肩宽,衣摆为1肩宽左右,大兜口在衣长的1/3处,与最下扣平齐,小兜口在肩至腰节位1/2处,与第二扣平齐。

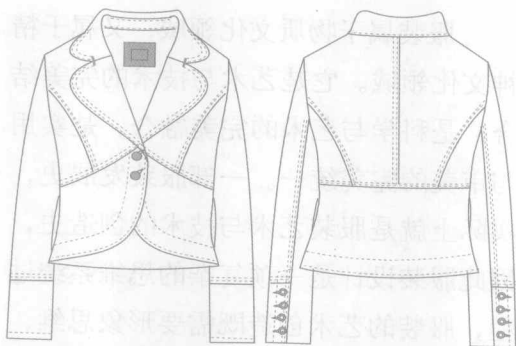
一般女上衣也以肩宽为比例单位,衣长为1.5肩宽,袖长为1.3肩宽,短袖为1/2肩宽,腰节在1肩宽左右,领围约为1/3肩宽稍宽,衣摆为1肩宽稍宽,大兜口在衣长1/3处,与最下扣平齐。一般的裤长、裙长比例,以腰宽为比例单位,裤长男的为3.5腰宽,女的为3.5腰宽稍长,一般裙长以膝位为基础,长度分为膝上、膝下、膝平等,宽度随款式而定。



以肩宽为单位的女上衣,要注意身长、领宽度、袖长、口袋位置等细节装饰



裤长是以腰宽为单位,女裤长一般为3.5个腰宽稍长



女上衣除了要注意袖长与身长的比例外,分割线的位置和比例也很重要

正面款式图具有平展、对称的特点,即使不是绝对对称,左右也大体相同,这样可以左右参照着画。背面款式图用来描绘服装的背面形态,起到辅助说明的作用。局部图是服装局部的细致

描绘，整体款式图是由各个局部构成的，各个局部又是整体的细部特征，因而不掌握局部的画法就很难画出完整充实的整体。画款式图时，不用画透视图，也不用画人物的形象、姿态和动作，只需用平面的表现法，画出平面的款式图。重点放在款式的变化，比例的变化，点、线、面的组合，以及一些细部的装饰上。款式设计要超前新颖，大胆创新，需要摒弃一些陈旧的观念，进行必要的思维训练。

第二节 服装款式设计思维

服装属于物质文化领域，又属于精神文化领域。它是艺术与技术的完美结合，是科学与艺术的完美融合，是实用与审美的完美统一。一部服装发展史，实际上就是服装艺术与技术的创造史，因此服装设计是一项复杂的思维系统过程，服装的艺术创造既需要形象思维，又需要抽象思维，既需要有独特的创新想象力，又不能脱离人体、制作工艺、面料、色彩等这些现实条件的制约以及市场的检验等。因此，作为一名服装设计师，应该具有高度的想象力和创造力，能够掌握服装设计的思维方法，创造出新颖且实用的服装款式。

一、逻辑思维

逻辑思维不是以事物的形象为基础，而是以客观世界的规律、共性与本质为内容的思维活动，因此逻辑思维是形象思维的基础与前提。逻辑思维（也叫垂直思维）是人们在认识过程中借助于概念、判断、推理反映现实的过程。它与形象思维不同，是用科学的抽象概念、范畴揭示事物的本质，表达认识现实的结果。逻辑思维是一种确定的，而不是模棱两可的；前后一贯的，而不是自相矛盾的；有条理、有根据的思维。在逻辑思维中，要用到概念、判断、推理等思维形式和比较、分析、综合、抽象、概括等方法，而掌握和运用这些思维形式和方法的程度，也就是逻辑思维的能力。例如，服装是为人服务的，设计师必须从人体的比例、人体的构造、人体的生理对服装的要求等进行思考。在设计款式时还要考虑到社会、环境等因素对服装的要求。在生产制作过程中还要考虑经济和实用的因素，设计师应将成本作为重要的思维因素，为自己的服装限定成本，然后发挥创造力。

二、形象思维

形象思维是艺术家在创作活动中从发现和体验生活，到进行艺术构思、形



服装的设计要符合人体的比例、人体的构造,在通常的逻辑思维下,发挥创造力

成艺术意象，并将其物化为艺术形象或艺术意境的整个过程中所采取的一种主要的思维方式。

设计师通过对客观世界的观察，将无数形象在头脑中储存起来形成表象，设计服装时再将记忆中的这些表象进行分析、选择、归纳、整理，重新组合成新的形象，这便是形象思维的全过程。

形象思维的运用要有先进的设计观，要有丰富的想象力和创造力，而不是简单的模仿、抄袭，创造力原本是一种潜能，要靠后天的培养将其激发出来。

头脑风暴法又称智力激励法、BS法、自由思考法，是由美国创造学家A.F.奥斯本于1939年首次提出、1953年正式发表的一种激发性思维的方法。对新产品的的设计他提出了以下问题：

- (1) 目前的产品，稍加改变，能有新的用途吗？
- (2) 能否借用别的经验或发明？
- (3) 能否对产品加以改变？如色彩、形式等。
- (4) 能否增加一些东西？
- (5) 能否采用代用品？
- (6) 能否相互替换？

(7) 能否把某些东西颠倒过来？

(8) 能否进行组合？

“头脑风暴法”是一种创造性头脑互动的组织形式，一组人员运用开会的方式，不受约束地加以思考，相互出主意、想办法，遇到人人皆才穷计短出现暂时停滞时，可采取一些措施，如休息几分钟，自选休息方法：散步、唱歌、喝水等，再进行几轮脑力激荡；或发给每人一张与问题无关的图画，要求讲出从图画中所获得的灵感。根据课题和实际情况需要，引导大家掀起一次又一次脑力激荡的“激波”。如课题是某产品的进一步开发，可以从产品改进配方思考作为第一激波、从降低成本思考作为第二激波、从扩大销售思考作为第三激波等。又如，对某一问题解决方案的讨论，引导大家掀起“设想开发”的激波，及时抓住“拐点”，适时引导进入“设想论证”的激波。要掌握好时间，会议持续1小时左右，形成的设想应不少于100种，但最好的设想往往是会议要结束时提出的，因此，预定结束的时间到了可以根据情况再延长5分钟，这是人们容易提出好的设想的时候。在1分钟内再没有新主意、新观点出现时，智力激励会议可宣布结束或告一段落。

三、逆向思维

逆向思维即我们通常所说的“倒着想”或“反过来想一想”。逆向思维是在服装设计中能够进行大胆创新的一种思维方式，是在正向思维不能达到目的或不够理想时的一种尝试，它们并非是一种完全的正与负的关系。在服装设计中，我们可以运用逆向思维来突破常规思维无法解决的问题，凡是非正向或偏离正向思维的思维方式都可以统称为逆向思维。人们想象力之丰富，已经不允许服装的形式千篇一律。从服装发

展史来看，时装流行走向常常受到了逆向思维的影响。当装饰过剩、刺绣繁杂的衣装和沉重庞大的假发等法国贵族样式盛行时，人们开始反思，把目光向田园式的装束及朴素、机能化方向推移。当巴黎的妇女们穿惯了紧身胸衣、笨重的裙撑和浑厚的臀垫时，人们开始从造型简练、朴素、宽松中体验一种清新的境界。正如裙长的变迁，法国设计师安德莱·克莱究把拖地的长裙改为短裙，又把短裙裙长缩短到膝上5厘米，而后设计出迷你裙，勇敢地向高级时装领域



伊夫·圣洛朗从印度、波普艺术和绘画艺术中汲取灵感设计的服装

传统禁忌挑战，成为历史性转折。现代设计师也往往运用逆向思维的方法进行艺术创作，如毛衣上故意做出破洞，剪破几个口；衣服毛茬暴露着，或有意保留着粗糙的缝纫针脚，露出衬布，保留着半成品的感觉；重新放置了袖笼的位置，把人体的轮廓倒置；把一些完全异质的东西组合在一起，例如将极薄的纱质面料和毛毯质地的材质拼接起来，将运动型的口袋和优雅的礼服搭配在一起等，这些都是时下的摩登样式。这种服装潮流在与传统风格的较量中逐渐被人们所认识和接受，充斥着大街小巷。人们从袖笼重置中感受到了“逆向思维”设计的魅力。

服装款式的变化与创造，是服装设计思维中的一部分，它必须服从服装设计思维的整体需要。如高达百万元的“中华衣王”的设计是从中华民族古老的图腾——龙与凤中得到灵感而设计的。龙鳞状皮子和柔美羽毛的独特搭配，柔美跃动，曲线流畅，动静之间，刚柔兼济，将龙的高贵、霸气与凤的华美、灵秀，演绎得淋漓尽致，展现出独具东方风情的神秘与性感，体现了东方天人合一的精神，用西方的造型手段达到东方美学相融相合的意境，同时还

融入了中华传统建筑“以繁为美”的精神。可见，服装设计思维是通过款式来展现的，而服装款式是由服装设计思



上图为日本设计师川久保玲设计的时装，强调混搭风格，在对比中求统一，具有超前的逆向思维

下图是安娜苏设计的时装，把服装与生活紧密联系在一起，让生活带动服装的进步，宽松得体的裙摆，在细节的处理上严谨而不拘小节，使衣服与人融合为一，是以逻辑思维为前提的款式设计

维、立意所决定的，二者关系密切，所以款式设计是服装设计思维的组成部分。

我们从历届的服装设计师作品发布及历届大奖赛来看，每场发布会及赛事都会确定一个主题。如2007年“汉帛杯”的主题是“印象北京”，2008年则以“汉字艺术”为主题，而“柒牌中华立领杯”时尚中华创新设计邀请赛分

别以“历代宫廷服饰”、“少数民族服饰”和“民间民俗传统元素”为主题。我们不难看出，以民族和传统素材为灵感来源是当今社会发展的主流，也是走向世界并被世界认可的民族特色。而在法国服装设计大师圣·洛朗的“几何构成”服装作品与蒙德里昂抽象绘画作品之间可以看到，灵感的设计思维是以文化艺术为来源的。

