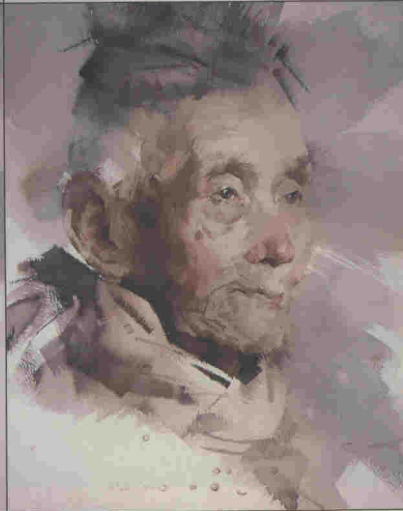
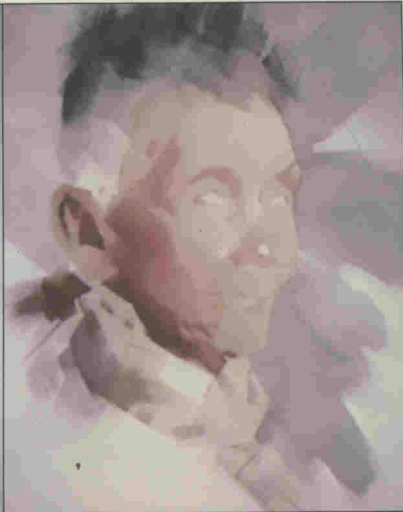
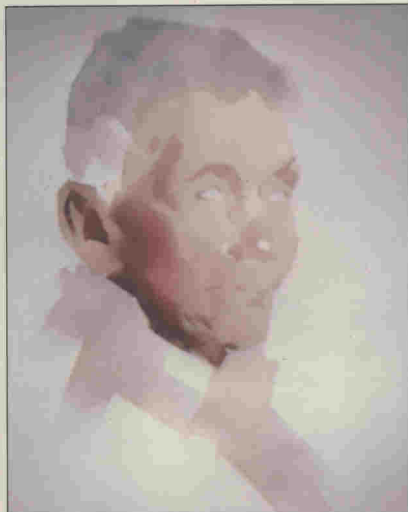


# 水彩画

## 人物

少年儿童美术技法丛书

上海画报出版社





老妇人 柳毅作

本教材是根据《全国学校艺术教育总体规划》的精神,配合社会对艺术教育教材的需求,在市文化局、市教委的批准下由专业教师精心编写的。目前本社已出版了《绘画》四册、《素描》四册、《速写》二册、《色彩》、《国画》、《书法篆刻》、《欣赏》、《水粉画风景》、《水彩画风景》、《水彩画静物》、《水彩画人物》各一册。

《水彩画人物》从最基础色彩原理出发,着重介绍人物画肖像,对头部、五官、头发、手等肖像画的主要部分用步骤图的形式展示,以供大家学习。

本书根据由浅入深、循序渐进的学习规律以及水彩人物画的作画技法和具体要求,突出重点,向广大绘画爱好者讲述了色彩造型的基本方法。同时,辅以大量优秀的水彩人物画示范作品,以供学生在学习中临摹、参考。

# 目 录

水彩画概述 .....	1
水彩画的材料与工具 .....	3
纸张 .....	3
颜料 .....	3
笔 .....	4
辅助工具 .....	4
色彩的基本知识 .....	5
光与色 .....	5
色彩的分类 .....	5
色彩的要素和视觉感受 .....	7
色彩的对比 .....	9
色彩的空间效果 .....	13
作画要点与技法 .....	14
准备前奏曲 .....	14
水彩人物画要姓“水” .....	15
水彩人物画要重“彩” .....	16
水彩人物画肖像 .....	17
头部 .....	17
正面光 .....	18
侧光 .....	19
逆光 .....	20
五官 .....	21
眼睛 .....	22
鼻子 .....	23
嘴巴 .....	24
耳朵 .....	25
头发 .....	26
手 .....	28
作画步骤 .....	30
《老人像》 .....	30
《藏族青年》 .....	35
《红苹果》 .....	40
作品欣赏 .....	45

# 水彩画概述

水彩画这一画种最早是从欧洲诞生的，早期的水彩画只是作为画家画草图、速写及创作小稿之用，画家多半是用毛笔或钢笔在其素描草图上敷以淡彩。如十五世纪的德国画家丢勒已经用水彩画画了一些植物、风景、动物等传世佳作。到了十七世纪末十八世纪初，在英国开始出现了水彩画家，水彩画逐渐发展到用水彩颜料的色彩直接作单幅画，其宏大的构图、工整细润的形式，可以和当时的其它画种媲美，标志着水彩画已经成为一种能与其它画种争衡的独立画种。透纳、康斯坦布尔和波尔顿等英国画家是这时期最有影响的水彩画家，他们对色彩、水分、光线的大胆尝试使他们成为世界画坛上影响绘画进程的历史巨人。水彩画不仅在当时的英国乃至欧洲的画坛上，形成了巨大的绘画势力，而且给整个绘画潮流带来了深远的影响，并使水彩画获得了世界艺术地位。当今的世界是科技和信息爆炸的时代，科学技术和现代艺术观念的更新和发展，使得水彩画的表现形式有了翻天覆地的巨大变化，水彩画坛云集各种流派，今日的美国及欧洲等国的水彩画已经打破了传统水彩画的表现观念，新的艺术观念和新的绘画材料赋予水彩画崭新的面貌，给人以全新的艺术视觉效果。

水彩画传入中国的时间只有近一百多年的历史，经过几代水彩画家的不倦探索和努力，特别是近几年我国的对外开放增进了中外绘画艺术的频繁交流，水彩画这一画家钟情、大众喜闻乐见的画种得到了空前的发展，使得中国当今的水彩画已经逐渐突破了前人传统的技法，正以千姿百态、风格各异的面貌展现在世界的面前。

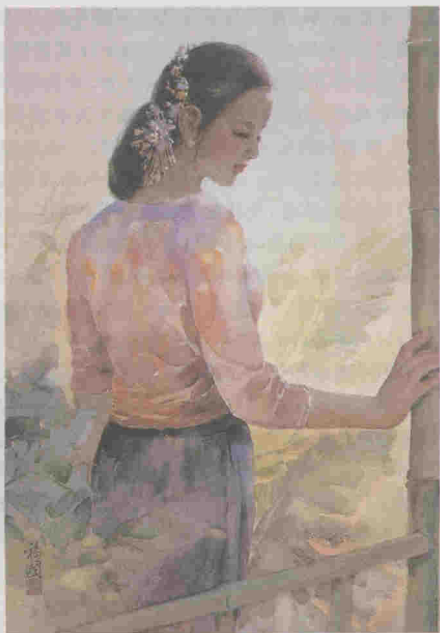
水彩画主要是以水调和胶质状的颜料画在纸上的一种色彩清新明快、透明华润、变幻丰富、水分淋漓流畅、色调高雅和谐的画种，水彩画是“水”与“彩”相互融和渗透的艺术，当



(英)弗林特作

# 水彩画概述

多种颜色“碰”在一起时，颜色借助水的灵性所产生的种种绮丽、妙趣的视觉效果是其它画种无法比拟的。水彩画所使用的工具、材料简单，作画时间也不长，但它所特有的艺术表现力，使这门绘画艺术越来越受到众多专业画家和广大绘画爱好者的青睐。水彩画有它的长处，但由于它所采用的材料、工具的决定，所以它也有局限的一面，如水彩画的表现力不如油画来得厚重，画幅不宜过大，有的纸张可能泛黄，相信随着现代科技的发展，水彩画的局限性将会得到改善。



思 柳毅作



(美)安德鲁·魏斯作

一幅好的水彩画固然与画家的内涵素养和表现能力有关,但可以说与画家所用材料、工具的优劣也有着紧密的关系,选择怎样的材料、工具是作画成功的重要因素之一。



老人像 柳毅作

**纸张:** 水彩画大多采用专门用于作水彩画的纸张,这种水彩画纸的特点是表面呈细均匀的凹凸状,吸水性较强,市场上所出售的有国产与进口两大类水彩纸,国产纸对于初学者来说无论价格还是质量都是较为理想的。作画时的纸张尺寸一般用4开或8开。

**颜料:** 水彩画颜料的特点是颗粒细腻、透明性好,而且含粉质较少。市场上国产和进口的颜料可供选择的品种很多,初学者可根据自己使用的习惯挑选合适的颜料,作者推荐的国产马利牌、熊猫牌水彩颜料是较理想的作画材料。水彩画颜料除管装的外,还有液体瓶装的,这种颜料色彩特别透明绚丽,适合于晕染和泼洒等作画技法。

水彩画的颜色品种很多,如按色相来划分的话,红色包括:桔红、朱红、土红、大红、曙红、紫红、玫瑰红;黄色包括:柠檬黄、淡黄、中黄、土黄;蓝色包括:湖蓝、钴蓝、普蓝、群青、深蓝;绿色包括:淡绿、中绿、粉绿、草绿、深绿、翠绿、橄榄绿;紫色包括:青莲、紫罗兰;另外还有赭石、生褐、熟褐等中性颜料以及白、黑颜料。

# 水彩画的材料与工具

**笔：**现在许多水彩画家大多采用中国传统的毛笔作画，有些画家则用英国水彩笔作画，也有的则两者兼用。毛笔和水彩笔均有羊毫和狼毫之分，羊毫的笔吸水性足，毛质感较狼毫更柔软些；而狼毫的笔，笔毛质地坚挺，勾线或画细部较为合适。初学者作画时一般配备大、中、小若干支就可以了。另外，为了能方便地画大色块，还需要配几支中、小号的底纹笔。



**辅助工具：**喷水壶、盐、遮盖液、松节油、蜡烛、蜡笔、海绵、刀。水彩画有时需要表现某种特殊艺术效果时，可运用以上介绍的各种辅助作画工具进行绘画创作。

母与子 郑志明作





## 光与色

因为有了光的照射,我们才得以看清物体的形状和色彩。物体接受到光源射出的光线,依照其本身的质地和分子结构,将光线或反射、或吸收、或让其透过(透明物体),由此,便构成了物体本身固有的色彩和质地。



(英)弗林特作

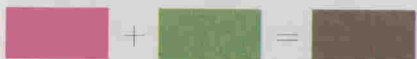
## 色彩的分类

**原色:** 指红、黄、蓝这三个最基本的颜色,用它们可以调和出成千上万种的颜色,而这三种颜色却不能被其它颜色所调出。

**间色:** 指红、黄、蓝三原色中任何两种颜色单独调和而成的颜色。如红+黄=橙;红+蓝=紫;黄+蓝=绿。



# 色彩的基本知识



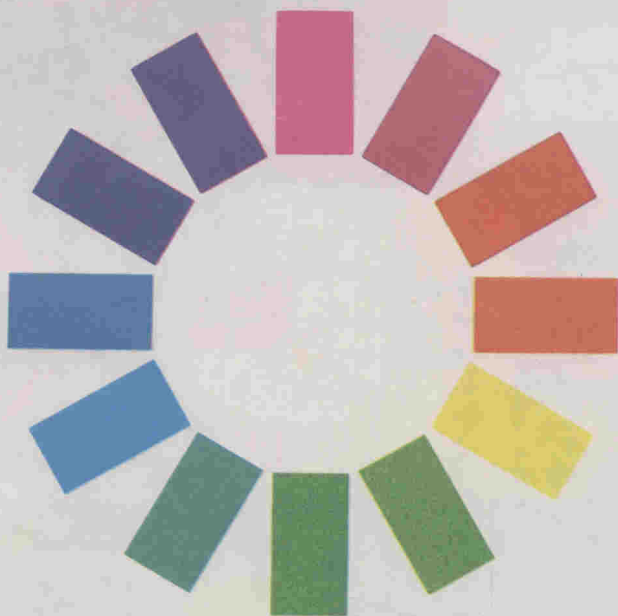
**复色：**由任何两种间色或三原色直接调和而成的颜色，称为复色。



**补色：**在色轮中处于相对位置的两个色彩称为补色。任何一对互补色中都包含了三原色。

红——绿(包含：红、黄+蓝)

为了更加明确地表达出色彩分类的概念，我们可以用色轮来表示。

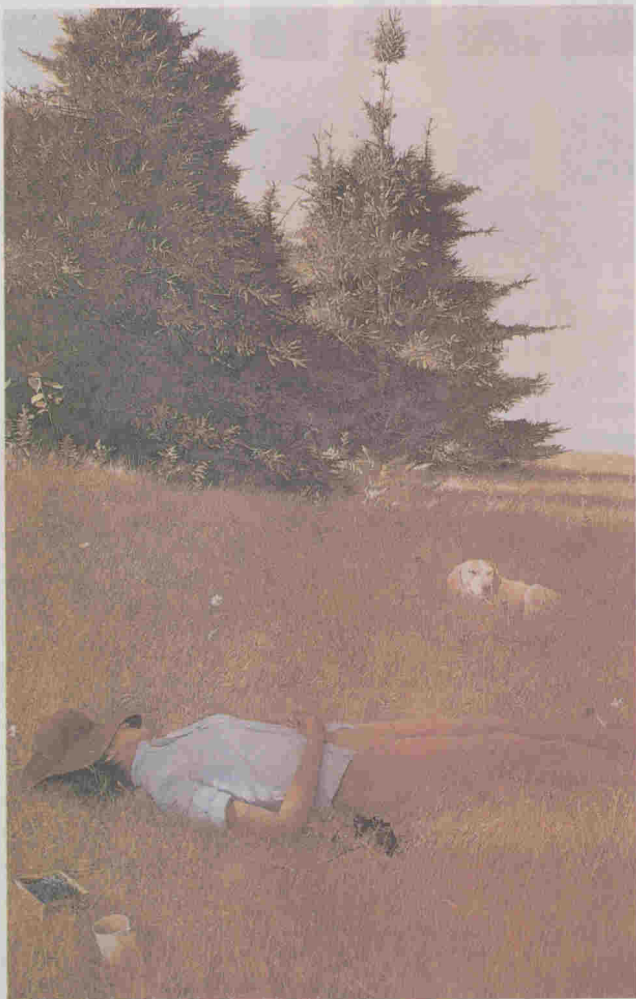


## 色彩的要素和视觉感受

**固有色：**物体本身的质地和结构决定了各自的色彩，我们简单地称之为固有色。

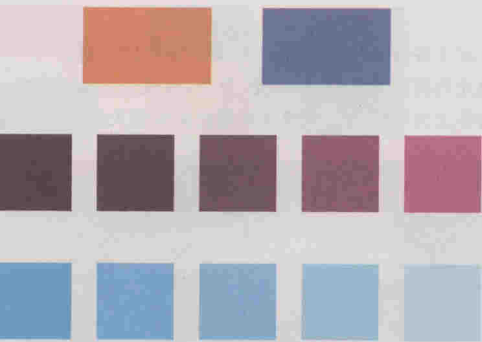
**光源色：**各种发光体所照射出来的光色称为光源色，如阳光、月光、人造光。

**环境色：**物体所处环境的颜色我们称之为环境色。一般受环境色影响较大的往往是该物体暗部的色彩。



(美)安德鲁·魏斯作

# 色彩的基本知识



**色相：**在色彩学中，一种色彩相对于另一种色彩的不同特征与相貌称之为色相。

**纯度(又称饱和度)：**是指一种色彩的纯净程度，通常以高、中、低来表述，纯度越高，色彩就越鲜艳，反之则灰和淡。

**明度：**指色彩的明暗程度，它包含有两方面的意义，一是指同一色相间的明暗差别，如深红色、浅红色……，明度由低到高。二是指不同色相间的明暗差别，如黄色比蓝色来得明亮。

**冷暖：**是人们对于色彩在视觉上和心理上的不同感受。在生活中由于阳光、火光都能发出强烈明亮的红黄色，人们接受到红、黄、橙色的时候会产生一种暖和的感觉，所以把红、黄、橙之类的颜色称之为暖色；又由于碧海、冰雪的颜色使人感到凉快与寒冷，所以当人们接受到蓝色、紫色的时候会产生一种冷的感受，故把蓝、紫一类的颜色称之为冷色。

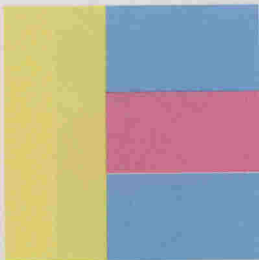
在色轮中同冷暖色相邻的一些颜色，既不冷也不暖，属中性的颜色。色彩的冷暖是一种相对的关系，如中性的绿色，相对于红是冷色，相对于蓝则又成了暖色。



(英)弗林特作

## 色彩的对比

**色相对比：**它是较为简单的一种对比，它对视觉的要求不高，三原色的对比最为强烈，其效果总是令人兴奋，生气勃勃。当使用的色彩远离三原色时，色相的对比强度就会减弱。



**明度对比：**从理论上讲，最黑的颜色和最白的颜色只有一种，然而深浅之间却有着无穷数量的色彩明度变化，从而构成了一个连续的富有美感的色阶。通常明度相近的对比显得较为柔和、平稳；明度差别大的对比显得刺激、明快。因而，明度对比有着十分巨大的潜力和深层次的表现力。

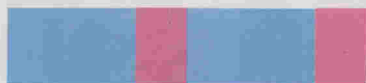
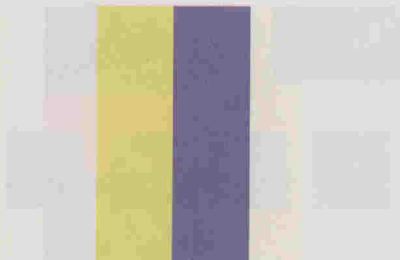


(英)弗林特作



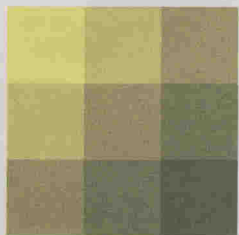
# 色彩的基本知识

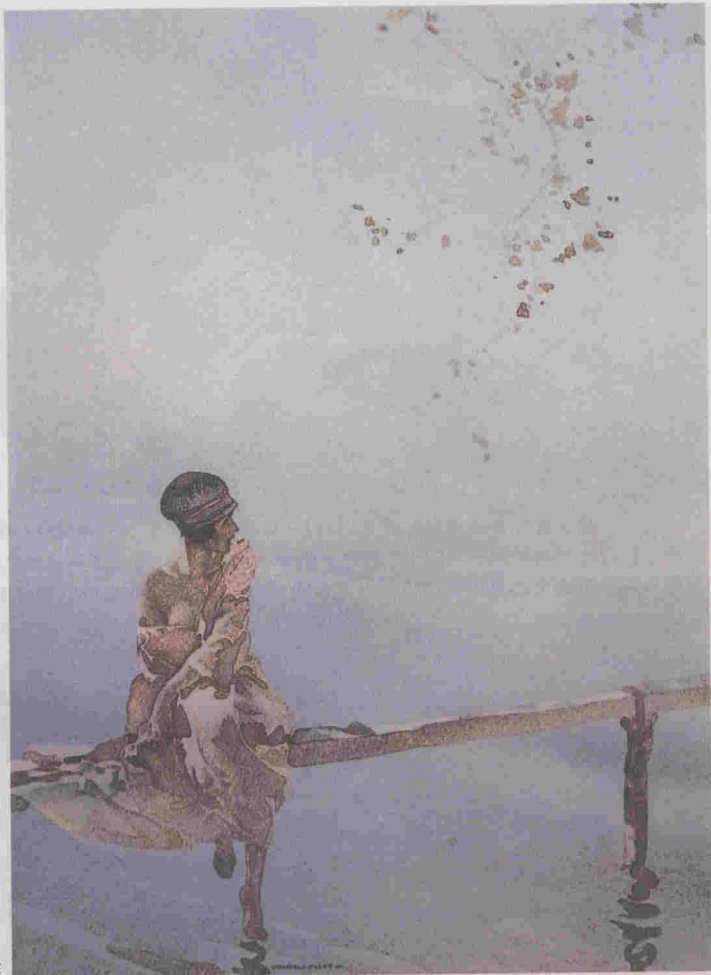
**补色对比：**视觉残象的现象证实了一个值得注意的生理事实，即人的视力需要有相应的补色来对任何特定的色彩进行平衡。因此，补色对比的运用是用来平衡与协调画面的基础。



**冷暖对比：**冷暖对比运用得当，可以很好地表现画面的意境、情感和画面的空间效果。在光照下，物体除了呈现其本来的固有色，还受光源和背光的影响。在暖光源下，物体的受光部为暖色，其暗部就会出现其补色倾向的冷色，反之亦然。

**纯度对比：**在绘画中，通过色彩纯度的对比强弱可产生丰富的效果。强对比常使画面显得华丽、辉煌；弱对比常使画面显得柔和、幽雅。我们学画水彩画，除了要掌握水彩画本身的特性，还应当多研究其它画种，学习许多大师驾驭色彩的能力。一幅画的成功，是融合了诸多因素的。





(英)弗林特作

**面积对比：**指两个或更多色块的一种多与少、大与小之间的对比。色彩可以画成任何大小的形状，面积对比的研究就是要把握两种或两种以上的色彩应该有什么样的比例才算是平衡的、谐调的。在这当中，没有精确的数字，起决定作用的还是视觉经验。面积对比往往又视色彩的明度或纯度而不同。在一幅作品中，究竟要选择什么样的比例，这取决于内容和画家的艺术感觉、个人趣味。



芭蕾 施福国作

**色调：**除了各种各样的色彩对比，我们在作画时，总是因为主体或是环境或是主观意念等的不同而将画面处理为偏向于某种色彩的倾向，这种倾向带来了不同的色彩效果，我们称之为色调。色调可以是明快的也可以是灰暗的；可以是冷调的也可以是暖调的。它往往鲜明地反映了这幅作品的思想，给观众的印象也最为强烈。因此，把握好色调可以说是学习水彩画最关键的部分之一。



同路人  
蔡江白作



## 色彩的空间效果

观察日常生活中的颜色,我们常会有这样一个经验,明亮的黄色、鲜艳的橙色和刺激的红色有向前推进的倾向,而较暗的深紫色、平静的蓝色总有着朝后的倾向。

女青年 柳毅作



(英)弗林特作

