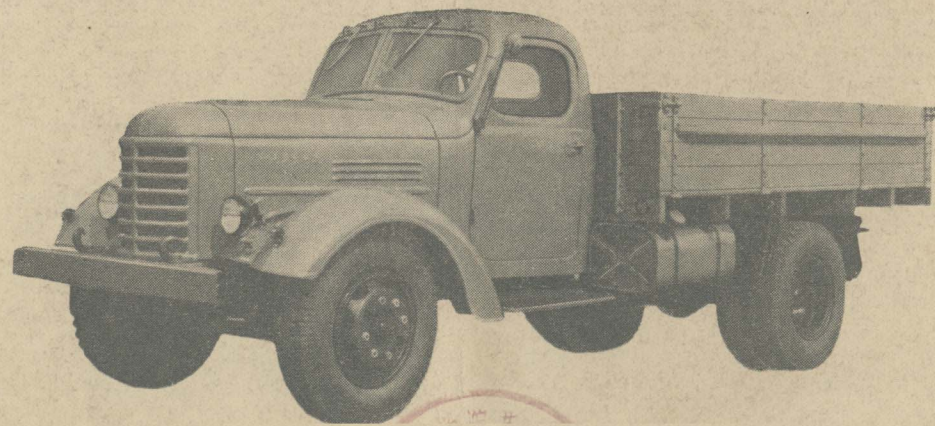




解放牌 CA10B 型载重汽车零件图册

第二分册 底盘

第一汽车制造厂编



机械工业出版社

82074
-2

解放牌 CA10B 型载重汽车零件图册

(第二分册 底盘)

长春第一汽车制造厂编



机械工业出版社

内 容 提 要

“解放牌 CA10B 型载重汽车零件图册”第二分册底盘，包括该型汽车传动、行路、悬挂、刹车等各主要总成及零件图纸。

本图册是根据目前生产该型汽车的零、部件图纸编制的。可供汽车底盘配件制造、汽车保养及修理单位的工人、技术人员和大专院校汽车专业人员学习及工作的参考。

因版面所限，目录中部分页码未按顺序排列。

本分册从 113 页~322 页。

解放牌 CA10B 型载重汽车零件图册

(第二分册 底 盘)

长春第一汽车制造厂编

机械工业出版社出版(北京阜成门外百万庄南街一号)

(北京市书刊出版业营业许可证出字第 117 号)

北京第二新华印刷厂印刷

新华书店北京发行所发行·新华书店经售

开本 787×1092¹/₈·印张 27⁶/₈

1972 年 4 月北京第一版·1972 年 4 月北京第一次印刷

印数 00,001—37,500·定价: 2.30 元

统一书号: 15033·4159

毛主席语录

领导我们事业的核心力量是中国共产党。

指导我们思想的理论基础是马克思列宁主义。

中华人民共和国第一届全国人民代表大会第一次会议开幕词（一九五四年九月十五日），一九五四年九月十六日《人民日报》

这次无产阶级文化大革命，对于巩固无产阶级专政，防止资本主义复辟，建设社会主义，是完全必要的，是非常及时的。

转引自《中国共产党第八届扩大的第十二次中央委员会全会公报》，一九六八年十月三十一日

历史的经验值得注意。一个路线，一种观点，要经常讲，反复讲。只给少数人讲不行，要使广大革命群众都知道。

引自《人民日报》、《红旗》杂志、《解放军报》社论：《认真学习两条路线斗争的历史》，一九六八年十一月二十四日

我们现在思想战线上的一个重要任务，就是要开展对于修正主义的批判。

《在中国共产党全国宣传工作会议上的讲话》（一九五七年三月十二日），人民出版社版第二〇——二一页

无产阶级文化大革命是使我国社会生产力发展的一个强大的推动力。

《中国共产党中央委员会关于无产阶级文化大革命的决定》（一九六六年八月八日）

文艺为工农兵服务，为无产阶级政治服务，为社会主义服务。

转引自一九六七年五月二十三日《解放军报》社论：《军队要高度重视文艺战线的阶级斗争》

鼓足干劲，力争上游，多快好省地建设社会主义。

在中央工作会议上的讲话（一九五八年三月二十日），转摘自一九六七年八月十六日《人民日报》

我们不能走世界各国技术发展的老路，跟在别人后面一步一步地爬行。我们必须打破常规，尽量采用先进技术，在一个不太长的历史时期内，把我国建设成为一个社会主义的现代化的强国。

转摘自一九六四年十二月三十一日《人民日报》

抓革命，促生产，促工作，促战备。

转摘自一九六八年五月十四日《人民日报》

中国人民有志气，有能力，一定要在不远的将来，赶上和超过世界先进水平。

转摘自一九六六年十月二十九日《解放军报》

人类的历史，就是一个不断地从必然王国向自由王国发展的历史。这个历史永远不会完结。在有阶级存在的社会内，阶级斗争不会完结。在无阶级存在的社会内，新与旧、正确与错误之间的斗争永远不会完结。在生产斗争和科学实验范围内，人类总是不断发展的，自然界也总是不断发展的，永远不会停止在一个水平上。因此，人类总得不断地总结经验，有所发现，有所发明，有所创造，有所前进。停止的论点，悲观的论点，无所作为和骄傲自满的论点，都是错误的。

转摘自《周恩来总理在第三届全国人民代表大会第一次会议上的政府工作报告》，一九六四年十二月三十一日《人民日报》

要教育干部懂得一些马列主义，懂得多一些更好。就是说，要搞马列主义，不搞修正主义。

《关于培养接班人的谈话》（一九六四年六月）。转引自《毛主席论教育革命》

前 言

通过伟大领袖毛主席亲自发动和领导的无产阶级文化大革命，叛徒、内奸、工贼刘少奇一类政治骗子的反革命修正主义路线受到了彻底批判，我国各条战线呈现出一派繁荣昌盛、朝气蓬勃的景象，我们的社会主义祖国以豪迈的战斗步伐，跨进了伟大的七十年代。随着社会主义革命和社会主义建设高潮的到来，我国汽车工业战线也出现了一派大好形势，汽车生产出现了全国开花的跃进局面。解放牌CA10B型汽车产量日益增长。

解放牌CA10B型汽车自生产以来，虽然结合我国的具体使用情况，在设计上做了一些改进，性能有所提高，但仍存在某些缺陷，有待今后改进。为了更好地落实毛主席关于**勤俭建国**的伟大教导，大力加强汽车保养、修理和备件制造工作，进一步发挥解放牌CA10B型载重汽车在社会主义建设中的作用，不断提高汽车运输效率，降低运输成本，现将我厂生产的CA10B型载重汽车主要零部件图纸（包括发动机、传动、行路、转向、刹车和车身及其部分附件）、技术要求、铸件技术条件标准及油封一览表，整理成零件图册出版，以适应对该型汽车的维修、保养、及配件生产的需要。

汽车工业战线上的战友们：让我们高举“**鼓足干劲，力争上游，多快好省地建设社会主义**”总路线的伟大红旗，牢记毛主席“**提高警惕，保卫祖国**”“**备战、备荒、为人民**”的伟大教导，坚持“**独立自主、自力更生**”方针，迅速掀起“**抓革命，促生产，促工作，促战备**”的新高潮，把我国汽车工业推向新水平。

由于我们经验不足，这本图册可能还满足不了使用要求，希望读者提出意见，以便再版时改进。

长春第一汽车制造厂

1971年5月

解放牌 CA10B 型载重汽车简要技术特性

解放牌载重汽车是 4×2 双轴载重汽车，其载重量，在一般道路上为四吨，在坏的道路上使用，载重量为 3 吨。

一般数据

轴距	4000 毫米
轮距:	
前轮(沿地面)	1700 毫米
后轮(两对后轮中心线间的距离)	1740 毫米
外形尺寸:	
长	6670 毫米
宽	2460 毫米
高(空载时)	2200 毫米
汽车最低点离地距离:(满载时)	
前轴下	325 毫米
后桥下	265 毫米
接近角(满载时)	40°
离去角(满载时)	20°
最小转弯半径:	
以前外轮翼子板计	不大于 9.2 米
以前外轮轮迹计	不大于 8.6 米

重量数据

汽车载重量	4000 公斤
拖带挂车总重(在路面良好，最大纵坡不超过 8% 的道路上)	4500 公斤
汽车自重及各轴重量分配:(包括汽油、机油、水、备用车轮和随车工具)	3800 公斤
前轴	1710 公斤
后桥	2090 公斤
满载时汽车总重及各轴重量分配:(满载时汽车总重，包括驾驶室中三个人的重量)	8025 公斤
前轴	1940 公斤
后桥	6085 公斤
汽车净重(不包括汽油、机油、水、备用轮及随车工具)	3540 公斤

使用数据

满载，在平坦良好的路上最大车速	不小于 75 公里/小时
当拖挂总重 4.5 吨挂车时	不小于 60 公里/小时

汽车每百公里燃料消耗量(夏季，满载，变速箱用第五档，在干燥而平坦

坡度不大于 1.5% 的公路上车速为 30~40 公里/小时行驶时)	不大于 29 升
刹车距离(满载，在干燥平坦的公路上行驶，速度为 30 公里/小时)	不大于 8 米
最大涉水深度	450 毫米
最大爬坡度(满载，不拖挂，干燥硬实路面，等速行驶)	20%

容量数据

汽油箱	150 升
冷却系	21 升
发动机润滑系(包括机油滤清器)	8.5 升
空气滤清器(发动机)	0.7 升
变速箱	6.0 升
后桥	4.5 升
转向蜗杆箱	0.9 升
油压起重器	0.3 升
减震器(左、右)	0.3 升

发动机

型式	水冷直列六缸，侧置气门四行程化油器式汽油发动机
气缸数	6
气缸直径	101.6 毫米
活塞行程	114.3 毫米
气缸工作容积	5.55 升
压缩比	6:1
最大功率	不小于 95 马力
最大功率时的转速	2800 转/分
最大扭矩	不小于 31 公斤·米
最大扭矩时的转速	1100~1200 转/分
点火方式	蓄电池，点火线圈，高压火花式
点火次序	1-5-3-6-2-4
发动机净重:(包括化油器、汽油泵、空气滤清器和电气设备，不包括空气压缩机和手刹车器)	
带离合器及变速箱	570 公斤
不带离合器及变速箱	435 公斤

离合器

型式.....双片干式

变速箱

型式.....三列变速位置，五个前进挡和一个倒挡。

变速比:

第一档.....6.24:1

第二档.....3.32:1

第三档.....1.9:1

第四档.....1:1

第五档(超速档).....0.81:1

倒车档.....6.7:1

传动轴

型式.....开式，由两节外露管式轴组成，其中一节有中间支承装置，传动轴具有三个滚针式万向节。

后桥

减速器型式.....双级减速式，第一级为锥形齿轮，第二级为圆柱齿轮。

减速比.....7.63:1

差速器.....锥齿轮式，有四个行星小齿轮。

半轴型式.....全浮式

前轴

型式.....为转向轴，转向梯形机构位于前轴后方。

转向

型式.....球面蜗杆及滚轮式

传动比(中间位置).....23.5:1

转向盘位置.....左方

刹车

脚刹车.....蹄片式，由压缩空气驱动，作用于全部车轮上。

手刹车.....圆盘式，装于传动系中，用机械装置操纵。

行路机件

悬挂.....前悬挂装有两个纵向半椭圆形钢板弹簧及两个液力双作用式减震器。后悬挂装有两个带辅助钢板弹簧的纵向半椭圆形钢板弹簧。

车轮.....可拆卸的盘式车轮，装有档圈及锁圈，用柱螺栓紧固，后轮为双轮式，右轮上的柱螺栓为右旋螺纹，左轮上的为左旋螺纹。

轮胎气压:

前轮.....3.5公斤/厘米²

后轮和备用轮.....4.2公斤/厘米²

车架、车身

车架.....冲压制成的两根槽形纵梁和五根横梁铆接而成。

拖曳装置.....车架后部装有双向减震式拖曳装置，前部装有拖钩。

驾驶室.....全金属封闭式，有三个座位，司机靠背可调节。具有隔热顶盖和左右前风窗均可开启并装有刮水器。司机座处有遮阳板和后视镜。上方有顶盖灯，右门有门锁。

车箱.....木质，后板及边板均可放倒。

车箱内部尺寸: 长.....3540毫米

宽.....2250毫米

高.....584毫米

空载时底板离地高度.....1320毫米

电气设备及仪表

蓄电池.....用两个 3-Q-84 型 6 伏蓄电池串联。

发电机.....12 伏、18 安培 220 瓦直流发电机或 12 伏、350 瓦、硅整流发电机。调节器由逆流继电器、电压调节器和电流限制器组成。

起动机.....12 伏、1.8 马力、扭矩 2.6 公斤·米机械驱动式。

分电器.....具有离心及真空点火提前调节装置。

点火线圈.....带有附加电阻，该电阻当发动机起动后能自动短路。

火花塞.....具有特种 M14×1.25 螺纹。

喇叭.....电磁震动式

仪表及设备.....速度表、电流表、机油压力表、水温表、汽油油量表、空气压力表、带锁的点火开关、刮水器、刮水阀、驾驶室顶盖灯、仪表板照明灯、远光指示灯、转向指示灯、车灯总开关、脚踏变光开关、驾驶室顶盖灯及仪表板照明灯开关、转向灯开关、刹车灯开关、(在刹车阀上)喇叭按钮、工作灯插锁座和双金属式保险器、后视镜和反光玻璃。

目 录

图 号	名 称	页 数	图 号	名 称	页 数	图 号	名 称	页 数
三、离 合 器			120-1602037	弹簧——离合器分离拉杆	125	120-1701134	止推环——第五速齿轮	148
CK-120-1600001	离合器操纵装置图	114	123-1602038	衬套——离合器踏板	125	120-1701135-C	第五速齿轮	149
120-1601015	外壳——离合器	116~117	120-1602045-B	拉臂——离合器分离叉	129	120-1701136	固定齿座——第四速及第五速	150
CK-120-1600005	离合器装置图	115	120-1602046	分离叉——离合器	129	120-1701137	滑动齿套——第四速及第五速	151
120-1601018	底盖——离合器外壳	118	120-1602050	突缘——离合器分离叉	129	120-1701139	隔环——第二轴滚针轴承	151
120-1601040	遮护板——离合器外壳	119	120-1602051-B	衬套——离合器分离叉	130	120-1701140	隔环——倒车齿轮滚针轴承	151
120-1601045	平衡片——离合器	119	120-1602054	座——离合器分离轴承	130	120-1701143	锁销——隔套	151
120-1601046	平衡片——离合器	119	120-1602055-Z	轴——离合器踏板	130	120-1701144-B	衬套及锁销总成	153
124-1601046	平衡片——离合器	119	120-1602077	回动弹簧——离合器分离轴承座	130	120-1701145-Γ	盖——第二轴后球轴承	152
120-1601047	平衡片——离合器	119	四、变 速 箱			120-1701148	突缘——第二轴	153
120-1601092-B	中间主动盘——离合器	119	CK-120-1700002	变速箱外形及安装尺寸	132~133	120-1702015-B	上盖——变速箱	154
120-1601093	压盘——离合器	120	120-1700010	变速箱总成	134~135	120-1702017-A	螺栓——限止变速操纵杆转动用	153
120-1601095	螺钉——离合器分离杆	120	120-1701015	外壳——变速箱	136~137	120-1702024-B	变速叉——第一速及倒车	155
120-1601096	撑持弹簧——离合器压盘分离杆	120	120-1701019	柱螺栓——取力孔	138	120-1702027-B	变速叉——第二速及第三速	155
120-1601097	弹簧——离合器调整螺钉	121	120-1701030-C	第一轴——变速箱	139	120-1702033	变速叉——第四速及第五速	156
120-1601098	调整螺钉——离合器	121	120-1701034-B	锁环——球轴承	138	120-1702040	止动螺栓	155
120-1601099	锁紧垫圈——离合器调整螺钉	121	120-1701040	盖——第一轴球轴承	138	120-1702053-B	变速导块——第一速及倒车变速 叉轴	156
120-1601100	传动销——离合器	121	120-1701048	中间轴——变速箱	140	120-1702056	安全止柱——倒车	155
120-1601102	分离杆——离合器压盘	120	120-1701051	第三速齿轮——中间轴	141	120-1702058	弹簧——安全止柱	155
120-1601103	弹簧——离合器分离杆螺钉	122	120-1701053	第五速齿轮——中间轴	141	120-1702060-B	变速叉轴——第一速及倒车	157
120-1601106	自动调节垫圈——离合器压盘 分离杆	122	120-1701056	常啮合齿轮——中间轴	142	120-1702064-B	变速叉轴——第二速及第三速	157
120-1601115	压紧弹簧——离合器	122	120-1701057	主动齿轮——取力传动	142	120-1702074-B	变速叉轴——第四速及第五速	157
120-1601116	座圈——离合器压紧弹簧	122	120-1701059-A	隔套——中间轴	143	120-1702106	弹簧——锁住变速叉轴用	158
120-1601118	绝热环——离合器压盘	122	120-1701060	止推环——中间轴滚子轴承	143	120-1702120-B	变速操纵杆	158
120-1601125	盖——离合器	123	120-1701061	锁紧螺母	143	120-1702130-B	弹簧——变速操纵杆	158
120-1601130	离合器从动盘总成	122	120-1701063	锁紧垫圈	144	五、传 动 轴		
120-1601132	离合器摩擦盘总成	124	120-1701065	锁环——中间轴后球轴承	144	CK120-2200001	传动轴及中间支承装置	160~161
120-1601133	从动盘——离合器	124	120-1701068	盖——中间轴前滚子轴承	144	120-2201010-Π	传动轴及万向节总成	160
120-1601138	摩擦片——离合器	125	120-1701074	盖——中间轴后球轴承	144	120-2201015-Π	传动轴万向节叉及花键轴总成	161
120-1601142	花键轴套——离合器从动盘	124	120-1701082	倒车齿轮	143	120-2201018-Π	轴管——传动轴	162
120-1601280-B	撑持弹簧——离合器中间主动盘	124	120-1701092-A	轴——倒车齿轮	145	120-2201020	花键轴——传动轴	162
120-1602015-A	离合器踏板总成	126	120-1701098	锁片——倒车齿轮轴	145	120-2201022	万向节叉——传动轴	162
120-1602018	踏板上部——离合器	127	120-1701105-B	第二轴——变速箱	145	120-2201023	突缘叉——传动轴	163
120-1602019	踏板下部——离合器	128	120-1701112	第一速及倒车齿轮	146	120-2201023	十字头——万向节	164
120-1602022-A	套环——离合器踏板轴	124	120-1701127	第二速齿轮	147	30-2201030	万向节滑动叉总成	163
120-1602027-B	分离拉杆——离合器	125	120-1701130-B	止推环——第三速齿轮	148	120-2201047	滑动叉——万向节	164
120-1602034-B	回动弹簧——离合器踏板	125	120-1701131-B	第三速齿轮	148	120-2201048	堵盖——滑动叉	163
			120-1701133-D	衬套——第二轴	148	120-2201061		

图号	名称	页数	图号	名称	页数	图号	名称	页数
121-2905281	外弹簧——压缩阀	228	120-3003010-B	转向纵拉杆总成	247	120-3105054-B	上支架——备用车轮架	260
121-2905282	内弹簧——压缩阀	228	120-3003013-B	转向纵拉杆	248	120-3105059	销子——拉杆	260
120-2905570-A	前减震器臂连接杆总成	228	120-3003014-B	座塞——转向纵拉杆	247	120-3105064	定位销——托板总成	260
120-2905572-A	心杆及杆头总成——前减震器臂连接杆	228	120-3003019	弹簧座——转向纵拉杆	247	十一、转向		
120-2905574-B	心杆——前减震器臂连接杆	228	120-3003021	弹簧——转向纵拉杆	247	CK-120-3400003-I	转向柱装置图	262
123-2905575	杆头——前减震器臂连接杆	228	120-3003022	球头碗——转向纵拉杆	249	120-3400010-B	转向装置总成	263
110-2906040	销——前减震器连接杆	228	120-3003026	螺塞——转向纵拉杆	249	120-3401011-C	转向蜗杆箱总成——附带转向轴柱管	264
110-2906044	支承垫盘——减震器连接杆	228	120-3003032	球头销	249	120-3401014-C	转向蜗杆箱盖及衬套总成	264
120-2912012-A	后钢板弹簧总成	230	120-3003052	转向横拉杆总成	249	120-3401015	转向蜗杆箱	265
10C-2912028	衬套——后钢板弹簧	229	120-3003054	转向横拉杆	249	120-3401028-B	弹簧——转向臂轴油封	264
120-2912408-B	U形螺栓——紧固后钢板弹簧用	229	120-3003062	右接头——转向横拉杆	249	120-3401035	转向轴及蜗杆总成	266
120-2912412-B	盖板——后钢板弹簧	229	120-3003063	左接头——转向横拉杆	250	120-3401038	转向蜗杆	267
120-2912418-B	压板——后钢板弹簧 U形螺栓	234	120-3003064	键——转向横拉杆接头	250	120-3401040	转向轴	266
120-2912444-B	支架——后钢板弹簧	231	120-3003066/067	右球头碗——转向横拉杆接头	250	120-3401055	垫片——转向蜗杆箱下盖	266
120-2912466	吊环——后钢板弹簧	234	120-3003069	弹簧——转向横拉杆接头	250	120-3401060	转向臂轴总成	266
120-2912479-B	销——后钢板弹簧支架	235	120-3003070	螺塞——转向横拉杆接头	250	120-3401061	下盖——转向蜗杆箱	268
120-2912480	后销——后钢板弹簧	235	120-3003076	油封弹簧——转向横拉杆	250	120-3401064	滚轮——转向臂轴	268
120-2912481	螺栓——锁紧后钢板弹簧后销用	233	十、车轮、轮毂			120-3401065-B	转向臂轴	269
120-2913012	辅助钢板弹簧总成	232~233	120-3101015	20×8 车轮轮辐及轮辋总成	252	120-3401066-B	螺母——转向蜗杆箱盖	268
120-2913444-A ₂	支架——辅助钢板弹簧	235	120-3101016	20×8 车轮轮辐	252	120-3401068	隔套——滚轮轴承	270
120-2913448	垫板——辅助钢板弹簧支架	233	120-3101020	20×8 车轮轮辋	253	120-3401070-B	止推垫圈——滚轮	270
九、前轴			CK110	车轮轮辋(特殊断面)	253	120-3401073	转向滚轮轴	270
CK-10C-3000005	前轴总成	238~239	120-3101026	20×8 车轮锁圈	254	120-3401076-A ₁	衬套——转向臂轴	271
10C-3001010	前轴	240	CK101	车轮锁圈(特殊断面)	254	120-3401083-C	转向蜗杆箱盖	271
120-3001012	右转向节总成	241	120-3101027	20×8 车轮挡圈	254	120-3401090-B	转向臂	270
120-3001013	左转向节总成	241	CK100	车轮挡圈(特殊断面)	254	120-3401105	柱管——转向轴	271
120-3001014	右转向节	242	120-3103015	前轮轮毂	255	120-3401128	楔入环——转向柱球轴承	272
120-3001015	左转向节	243	120-3103018	螺母——前轮	256	120-3401130	弹簧——转向柱球轴承	272
120-3001016	衬套——转向节	244	120-3103019	左旋螺纹螺母——前轮	256	120-3401140	止推垫圈——转向臂轴	272
120-3001019	主销——转向节	244	120-3103070	柱螺栓——前轮轮毂	256	120-3401141/142	调整垫圈——转向臂轴	272
120-3001022	调整垫圈——前轴转向节	244	120-3103071	左旋螺纹柱螺栓——前轮轮毂	256	120-3401153-B	止动片——转向蜗杆箱盖螺母	272
120-3001023	垫圈——前轴转向节	244	120-3104015	后轮轮毂	257	120-3403010-B	托架——转向柱	272
120-3001025	楔形锁销——转向节主销	244	120-3104050	柱螺栓——后轮轮毂	258	120-3403011	盖——转向柱托架	272
120-3001030	右转向节臂	245	120-3104051	左旋螺纹柱螺栓——后轮轮毂	258	120-3403015-B	转向蜗杆箱托架及盖总成	274
120-3001031	左转向节臂	245	120-3104054	螺母——后内轮	258	120-3403016-B	托架——转向蜗杆箱	273
120-3001035	上臂——左转向节	246	120-3104055	左旋螺纹螺母——后内轮	258	120-3403018-B	托架盖——转向蜗杆箱	274
120-3001054	盖板——转向节主销孔	244	120-3104056	螺母——后外轮	258	十二、刹车		
120-3001061	调整螺母——转向节轴颈	246	120-3104057	左旋螺纹螺母——后外轮	258	CK-120-3500003-B	气刹车装置图	276
120-3001062	止动销	244	120-3105008	备用车轮架总成	259	CK-120-3500004	手刹车总成	277
120-3001063	锁环——转向节轴颈螺母	246	120-3105051	托板——备用车轮架	260	CK-120-3500010	刹车阀操纵机构总成	278
120-3001064	锁紧垫圈——转向节轴颈锁紧螺母	246	120-3105052	拉杆——备用车轮架	260			
			120-3105053-B	支架——备用车轮架	260			

图 号	名 称	页 数	图 号	名 称	页 数	图 号	名 称	页 数
120-3501013/012	前左刹车盘总成	279	120-3504065-A	拉杆总成——刹车阀	293	120-3509110-B	曲轴——空气压缩机	307
120-3501014	前右刹车盘	279	120-3504067-A	拉杆——刹车阀	293	120-3509117	锁紧垫圈——球轴承锁紧螺母	309
120-3501015	前左刹车盘	280	120-3506350-B	放气阀总成	293	10C-3509130	皮带轮——空气压缩机	308
120-3501017	加强片——刹车盘	281	120-3506353-B	放气阀本体	294	120-3509150	活塞及连杆总成——空气压缩机	308
120-3501018	支架——刹车蹄片轴	281	120-3506365-A ₂	放气心杆总成——放气阀	294	120-3509160	活塞——空气压缩机	309
120-3501035	回动弹簧——刹车蹄片	280	120-3506366-B	放气心杆——放气阀	294	120-3509160-BP/BP	活塞——空气压缩机(修理尺寸)	309
120-3501039	挡钩——前刹车蹄片回动弹簧	280	120-3507010	支架——手刹车	295	120-3509164-A	活塞环——空气压缩机	310
120-3501064/065	前右刹车鼓总成	231	120-3507015	手刹车蹄片总成	294	120-3509164-BP/BP	活塞环——空气压缩机(修理尺寸)	308
120-3501070	前刹车鼓	282	120-3507018	手刹车蹄片	296	120-3509169	活塞销总成——空气压缩机	310
120-3501090-A	前刹车蹄片总成	285	120-3507022	轴——手刹车蹄片	297	120-3509170	活塞销——空气压缩机	309
120-3501095-A	前刹车蹄片	283	120-3507024	锁片——手刹车蹄片轴	297	120-3509171	堵塞——空气压缩机活塞销	310
120-3501111/110	前左刹车凸轮	285	120-3507028	前蹄片臂——手刹车	297	120-3509180	连杆总成——空气压缩机	311
120-3501116	调整垫片——刹车凸轮	282	120-3507030	轴——手刹车蹄片臂	297	120-3509190	连杆——空气压缩机	311
120-3501118	垫圈——刹车凸轮	282	120-3507035	后蹄片臂——手刹车	297	120-3509194	衬套——空气压缩机连杆	311
120-3501125/124	左支架——前刹车凸轮	284	120-3507040	拉杆——手刹车蹄片臂	298	120-3509196	连杆盖——空气压缩机	312
120-3501130	支承垫圈——刹车蹄片	282	120-3507043	弹簧——手刹车蹄片臂拉杆	298	120-3509197	垫片——空气压缩机连杆盖	311
120-3501132	轴——前刹车蹄片	285	120-3507045	拉杆臂——手刹车蹄片臂	298	120-3509200	螺栓——紧固空气压缩机连杆盖用	312
120-3501133	垫板——刹车蹄片轴	286	120-3507046	螺母——手刹车蹄片臂拉杆	298	120-3513010-B	贮气筒(整套)	312
120-3501134	锁片——刹车蹄片轴	286	120-3507048	弹簧——拉紧手刹车蹄片	298	120-3513015-B	贮气筒总成	313
120-3501136	前刹车调整臂总成	286	120-3507052	手刹车盘	299	120-3513080	支架——贮气筒	313
120-3501138	外壳——前刹车调整臂	286	120-3508021	手刹车操纵杆	300	120-3519020	前刹车室外壳总成	313
120-3501140	齿轮——刹车调整臂	287	120-3508028	拉杆——手刹车操纵杆棘爪	301	120-3519024	外壳——前刹车室	314
120-3501141	蜗杆——刹车调整臂	287	120-3508030	棘爪——手刹车操纵杆	301	120-3519026	螺栓接合器——刹车室外壳	314
120-3501142	蜗杆轴——刹车调整臂	286	120-3508036	弹簧——手刹车操纵杆棘爪拉杆	301	120-3519034-B	推杆——刹车室	314
120-3502012-B	后刹车盘总成	288	120-3508038-A	拉杆头总成——手刹车操纵杆棘爪	301	120-3519040	外壳盖总成——前刹车室	314
120-3502064/065	后右刹车鼓总成	288	120-3508040	拉杆头芯杆——拉杆头	301	120-3519044	盖——前刹车室外壳	314
120-3502070	后刹车鼓	289	120-3508043	传动杆——手刹车	302	120-3519054	大弹簧——刹车室	315
120-3502090-A	后刹车蹄片总成	288	120-3508044	销轴——手刹车传动杆	302	120-3519060	连接叉——刹车室推杆	315
120-3502111/110	后左刹车凸轮	291	120-3508048	扇形齿板——手刹车操纵杆	302	120-3519110	后刹车室总成	315
120-3502125-B/124B	左支架——后刹车凸轮	290	10C-3509020	曲轴箱——空气压缩机	303	120-3519120	外壳总成——后刹车室	315
120-3502129	支承座——后刹车凸轮	289	120-3509028	气缸体总成——空气压缩机	302	120-3519124	外壳——后刹车室	315
120-3502132	轴——后刹车蹄片	289	120-3509030	气缸体——空气压缩机	304	120-3519130-A	推杆总成——刹车室	316
120-3502136	后刹车调整臂总成	291	120-3509040-A	气缸盖——空气压缩机	305	120-3519135-B	盘——刹车室推杆	316
120-3502138	外壳——后刹车调整臂	290	120-3509044	螺塞——空气压缩机气缸盖	305	120-3519140	外壳盖总成——后刹车室	316
120-3502146	后刹车挡油盘	291	120-3509048	弹簧——空气压缩机排气阀	305	120-3519144	盖——后刹车室外壳	316
120-3504014-A	刹车踏板	292	120-3509050	排气阀——空气压缩机	305			
120-3504040-B	回动弹簧——刹车踏板	292	120-3509060	前盖——空气压缩机曲轴箱	306			
120-3504050	支架——刹车踏板	292	120-3509090-B	后盖——空气压缩机曲轴箱	306			
120-3504054	拉杆——刹车踏板	292	120-3509093	弹簧——空气压缩机后盖	306			
120-3504060	操纵臂——刹车阀	293	120-3509100	底盖——空气压缩机曲轴箱	306			

附 录

解放牌 CA10B 型载重汽车油封一览表	317
长春第一汽车制造厂工厂标准	317~322

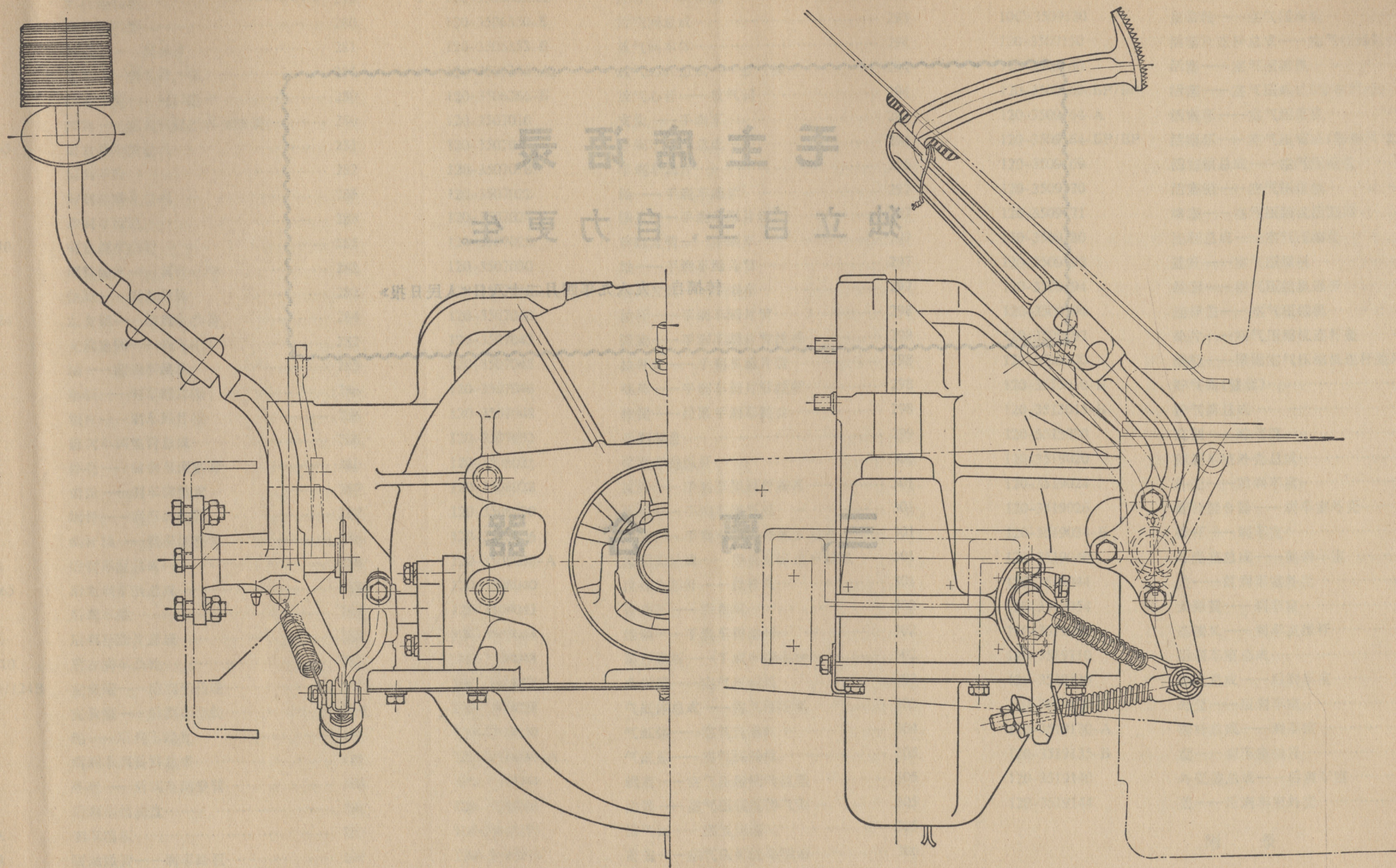
A detailed technical drawing of a clutch mechanism, showing various components like the clutch pedal, linkage, and housing. The drawing is rendered in a light, faded style, serving as a background for the text.

毛主席语录

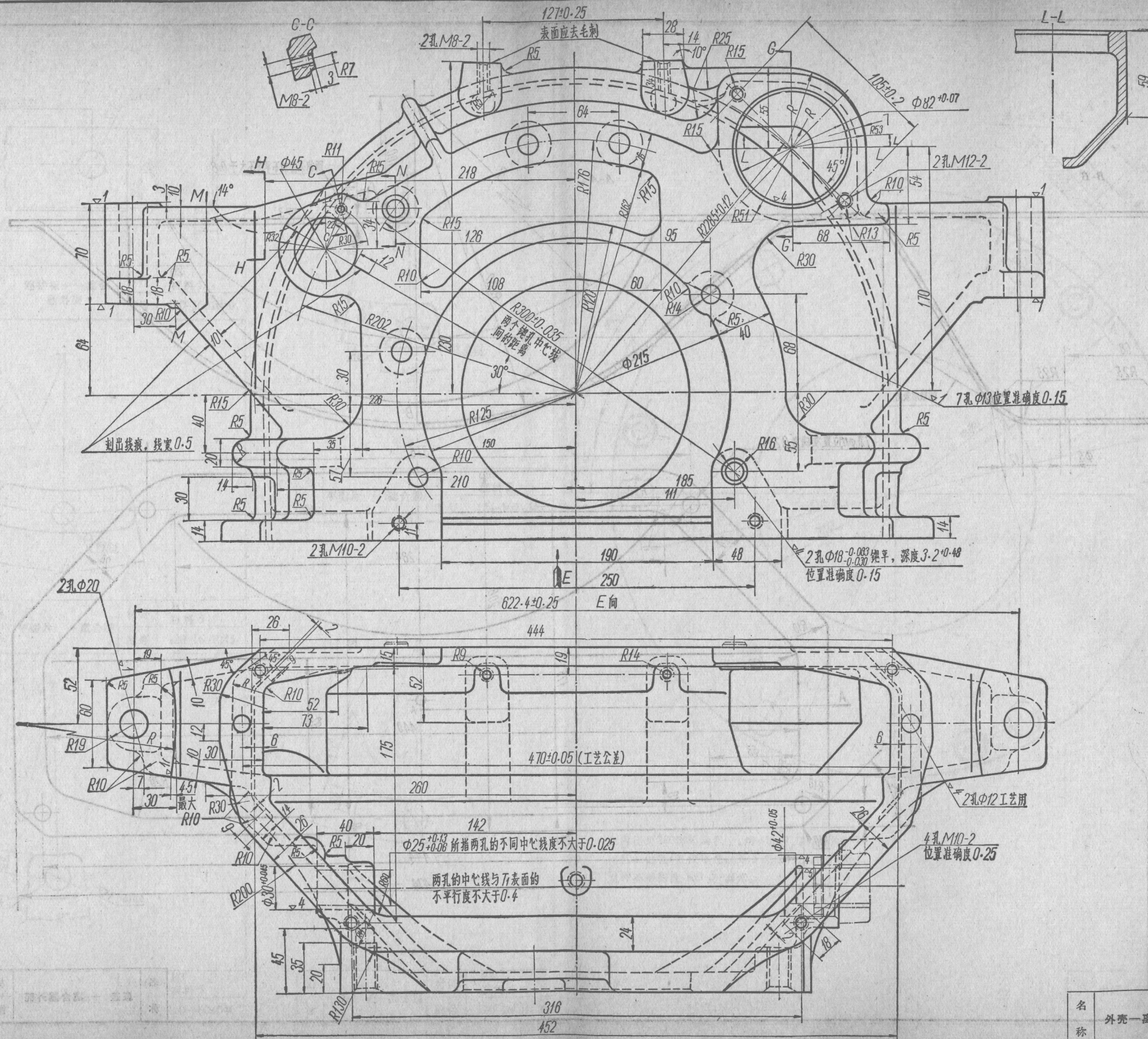
独立自主、自力更生。

转摘自一九六九年四月二十八日《人民日报》

三、离合器



名称	离合器操纵装置图	图号	CK-120-1600001
----	----------	----	----------------



名称	外壳—离合器	材料	1号灰铸铁 JS-1
图号		图号	120-1601015