

盘长纹



青花八卦纹缠枝莲花盖砚



饕餮纹四足鬲烹饪器

# 传统纹样

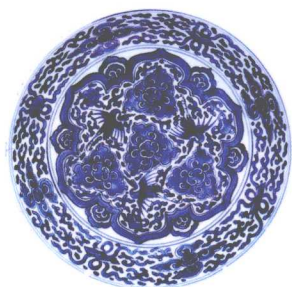
中国

图鉴

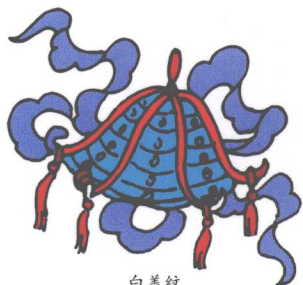
古月编著



漩涡同心圆纹双耳壶



青花云鹤纹盘



白盖纹



北海西天梵境双龙戏珠

读图时代

# 传统纹样

中国

图鉴



東方出版社

责任编辑：刘丽华

文字编辑：刘 群

### 图书在版编目 ( CIP ) 数据

中国传统纹样图鉴 / 古月编著 .- 北京：东方出版社，2010.1

( 中国传统文化图鉴系列 )

ISBN 978-7-5060-3679-5

I . 中… II . 古… III . 纹样 - 中国 - 图集 IV . J522

中国版本图书馆 CIP 数据核字 ( 2009 ) 第 182533 号

## 中国传统纹样图鉴

ZHONGGUO CHUANTONG WENYANG TUJIAN

古月 编著

**东方出版社** 出版发行

( 100706 北京市朝阳区门内大街 166 号 )

北京画中国画印刷有限公司印刷 新华书店经销

2010 年 1 月第 1 版 2010 年 1 月北京第 1 次印刷

开本：787 毫米 × 1092 毫米 1/16 印张：11.25

字数：190 千字

ISBN 978-7-5060-3679-5

定价：45.00 元

邮购地址 100706 北京市朝阳区门内大街 166 号

人民东方图书销售中心 电话 ( 010 ) 65250042 65289539

# 前言

中国传统文化博大精深，是中国几千年文明的结晶。纹样作为中国传统文化的重要组成部分，一直贯穿于中国历史发展的整个过程，并随着社会经济、政治、文化的不断发展而变化着。中国传统纹样一直存在于我们的生活之中，历史悠久，内容丰富，反映了特定时期人们的风俗习惯和价值观，具有浓厚的生活气息和独特的艺术风格，是凝固的艺术，是中华民族几千年智慧的结晶。

从原始社会简单的纹身、岩画到奴隶社会简洁、粗犷的青铜器纹饰，再到封建社会精美、繁复的各种花鸟虫鱼、飞禽走兽、吉祥图案，中国传统纹样的发展脉络分明，每一时期的历史都浓缩在一种文化意味厚重的纹样中，它们从一个侧面反映了一个时代的特点。夏商时期的人们崇尚武力，所以多饰以夸张的人面纹；周是雷纹统治的时代；烽火连天的战国时代仍然没有走出对龙、凤、兽面纹的迷信；高度统一的秦汉时期动物纹和人物纹大为流行；魏晋时期战乱不断，但是佛教的兴盛为中国传统纹样注入了新鲜的活力，佛教纹样尤其是宝相花纹空前盛行；盛世大唐为传统纹样的发展开创了新时代，中外文化在这里交融，各种纹样都得到广泛运用，而国色天香的牡丹则是主流纹饰；两宋花鸟画的盛行使得花鸟虫鱼纹样空前流行，精美作品层出不穷；粗犷的蒙古人为元代纹样注入了别样风情，少数民族文化与汉文化的融合体现得淋漓尽致；明清时期是中国传统纹样发展的最高峰，这一时期讲究凡纹必有意，有意必有吉祥，因此吉祥的概念被最大限度地放大，造就了各式各样内容丰富的传统纹饰。

本书分为几何纹样、动物纹样、花鸟昆虫纹样、吉祥纹样、人物纹样、器物纹样等六章，分别选取了最常见、最具代表性的纹样进行讲述。此书在编写过程中力求知识性与实用性的统一，在大量翔实史料的基础上，配以数百幅珍贵的文物照片，图文并茂，浅显易懂。书中回顾了中国传统纹样的发展过程，总结了各个时期纹样的不同特点，并对其进行了系统、科学的分类，将传统纹样的种类、流变、特色、运用领域等信息详细地呈现在读者面前，以帮助读者更加直观、具体地了解中国传统纹样的各个方面。此外，书中还增加了不少中国传统文化的相关知识，可以拓展读者的知识面，为弘扬中华文化、传承中华文明贡献一点绵薄之力。

# 目录

中国  
传统

纹样

图鉴

## 一 几何纹样 ..... 1

- 连珠纹 ..... 2
- 席纹 ..... 3
- 云雷纹 ..... 4
- 回纹 ..... 4
- 弦纹 ..... 6
- 条纹 ..... 7
- 谷纹 ..... 7
- 蒲纹 ..... 8
- 绳纹 ..... 9
- 绳络纹 ..... 9
- 锦纹 ..... 10
- 云纹 ..... 11
- 勾云纹 ..... 12
- 乳钉纹 ..... 12
- 漩涡纹 ..... 13
- 曲折纹 ..... 14

## 二 动物纹样 ..... 15

- 螭纹 ..... 16
- 龙纹 ..... 17
- 凤纹 ..... 25
- 夔夔纹 ..... 30
- 蒲牢纹 ..... 30
- 鸱吻纹 ..... 31
- 饕餮纹 ..... 32
- 趴蝮纹 ..... 34
- 辟邪纹 ..... 34
- 狴犴纹 ..... 35
- 椒图纹 ..... 35
- 狻猊纹 ..... 36
- 四神纹 ..... 37
- 麒麟纹 ..... 38



- 符拔纹 ..... 40
- 狮纹 ..... 41
- 虎纹 ..... 43
- 鹿纹 ..... 45
- 牛纹 ..... 48
- 马纹 ..... 51
- 象纹 ..... 54
- 猴纹 ..... 57
- 龟纹 ..... 58
- 蛙纹 ..... 60
- 蝙蝠纹 ..... 62
- 羊纹 ..... 63
- 松鼠纹 ..... 64
- 鱼纹 ..... 65

## 三 花鸟昆虫纹样 ..... 69

- 百花纹 ..... 70
- 团花纹 ..... 70
- 宝相花纹 ..... 72

柿蒂纹 .....	73
莲花纹 .....	74
莲瓣纹 .....	76
忍冬纹 .....	78
缠枝纹 .....	78
卷草纹 .....	80
折枝纹 .....	80
蕉叶纹 .....	81
瓜果纹 .....	83
桃纹 .....	84
石榴纹 .....	85
葡萄纹 .....	85
柿子纹 .....	87
牡丹纹 .....	87
绣球花纹 .....	89
兰花纹 .....	90
梅花纹 .....	91
菱花纹 .....	93
菊花纹 .....	94
灵芝纹 .....	95



鸟纹 .....	96
鹤纹 .....	98
鹰纹 .....	99
锦鸡纹 .....	100
孔雀纹 .....	101
白头翁纹 .....	102
鸳鸯纹 .....	103
喜鹊纹 .....	105
鸚鵡纹 .....	107
雁纹 .....	107
鸭纹 .....	109
燕纹 .....	110
草虫纹 .....	110
蝴蝶纹 .....	111



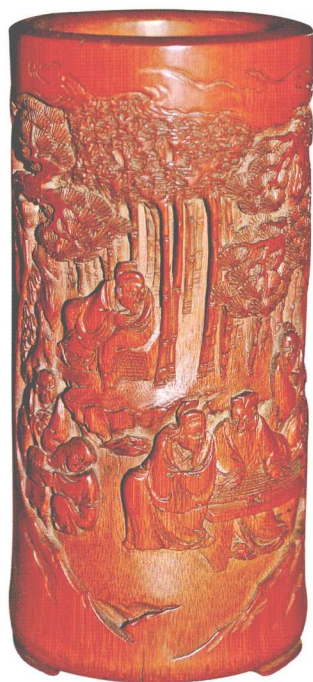
<b>四 吉祥纹样 .....</b>	<b>113</b>
卐字纹 .....	114
玉鸟纹 .....	117
如意纹 .....	118
开光纹 .....	121
喜字纹 .....	122
铜钱纹 .....	123
文字纹 .....	124
八吉祥 .....	124



杂宝纹	127
八卦纹	128
喜相逢	129
宝杵纹	130
璎珞纹	131
一根藤	131
福禄寿禧	132
瓜瓞绵绵	136
功名富贵	136
岁寒三友	137
连中三元	138
玉堂富贵	139
竹报平安	140
三阳开泰	141
海屋添筹	142

## 五 人物纹样 ..... 143

飞天纹	144
人面纹	145
舞蹈纹	146
婴戏纹	147
仕女纹	148
高士纹	148
农耕图	149
钟馗图	150
五伦图	151
八仙纹	152
麻姑献寿	153
和合二仙	154
五子夺魁	155
天官赐福	156
牛郎织女	157
竹林七贤	157
十八学士	158
香山九老	159



渔家乐图	160
渔樵耕读	161
吹笙引凤	162
女娲补天	163
吕布戏貂蝉	163
嫦娥奔月	164
刘海戏金蟾	165
百子闹龙灯	166

## 六 器物纹样 ..... 167

博古纹	168
山水纹	169
波浪纹	169
绶带纹	170

# 一

# 几何纹样



几何纹样是中国历史上出现时间最早、应用范围最广的纹样，它的历史可以追溯到原始社会时期。这类纹样包括曲折纹、雷纹、回纹、条纹、漩涡纹、乳钉纹、回旋钩连纹等，也包括一些抽象的图案。几何图案常用于器皿，如早期的陶器、青铜器，到后来的瓷器、珐琅器等。早期的几何纹样较为简单，新石器中晚期纹样形式结构逐渐复杂，商周时期用来装饰器具的几何纹样已经十分繁复。秦汉之后，几何纹样常作为辅助纹饰出现，是十分常见的装饰纹样。





# 连珠纹



传统中国

纹样

图鉴



连珠纹又称联珠纹、连珠、圈带纹、花蕊纹，是中国传统纹样中的一种几何装饰纹样。连珠纹是由一串彼此相连的圆圈或椭圆组成，呈一字形、圆弧形或S型排列，有的“珠”为实心圆，有的为空心圆，还有的是同心圆。连珠纹最早出现在夏商周的青铜器上。夏朝已经有了实心连珠纹的爵，纹饰呈单行或双行排列，周围用弦纹分开。商朝的连珠纹由空心小圆圈构成。商朝中后期出现了同心圆连珠纹，当时的连珠纹常作为主纹的分栏线或边饰。连珠纹在周朝运用得较少。

连珠纹真正在中国开始流行是在三国两晋时期，当时的连珠纹多做辅纹，装饰在网格带纹的上下两侧。5~7世纪的时候，从古波斯萨珊王朝又传入一种连珠纹，也叫连珠圈纹，两者融合后，连珠纹开始运用到各种器物的装饰上。隋唐时期，青瓷、白瓷以及织锦是连珠纹最流行的装饰领域，常作为纹样的边框。宋元以后，连珠纹得到进一步发展，出现了大圆圈里划小圆珠的纹饰，甚至一个大圆圈套三至五个小圆珠的纹样。连珠纹应该说是应用最广泛的几何纹样之一，从服饰、织物到家具、建筑随处可见。



越窑青瓷尊（西晋）

此尊纹饰清晰，肩腹部饰以斜方格纹和连珠纹组合的四组三角形纹，连珠纹在当时颇为流行，含有连续不断、永久的意思。



连珠纹拓片

玉佩是中国古代人经常佩戴的以玉制作的一种饰物，它反映的是人们对美好生活的追求和向往，是中国传统文化内涵的体现。中华民族用玉的历史十分悠久，最早可以追溯到距今七八千年以前。根据考古发掘资料，中国迄今发现最早使用玉器的是东北地区兴隆洼文化和浙江余姚河姆渡文化的先民们。后来玉一直为人们所沿用，到了西汉武帝以后，统治者推崇儒家学说，而儒家“贵玉”，因此赠玉、佩玉、葬玉成为当时社会时尚和彰显身份的标志。由于儒家思想的盛行，玉被德行化、人格化，成为君子的化身，文人皆佩玉成为一种社会现象。随着社会的发展，玉佩的形式越来越多样，寓意也越来越丰富，大体有吉祥如意类、长寿多福类、家和兴旺类、安宁平和类、事业腾达类和辟邪消灾类等寓意。



七璜联珠组玉佩（西周）

此玉佩由7片玉璧串联组成连珠纹，每片玉璧由天蓝色的松石和土黄色琉璃串联而成。



## 席纹

席纹是主要用于陶器装饰的原始纹样之一。它是制作陶坯时坯下所垫席类器物留下的印痕，常见于新石器时代陶器的底部。席纹的印痕通常较深，印纹清晰，呈“十”字叉形，经纬互相压叠，排列紧密。后来席纹从陶器装饰领域扩展到其他领域，如服饰、剪纸、壁画、瓷器等，出现了大量做工精美的席纹工艺品，如雍正粉彩席纹杯。



黄釉席纹壶（隋）

土黄色的坯体上布满了连续的席纹，可以明显看出纹样经纬呈十字形。



# 云雷纹



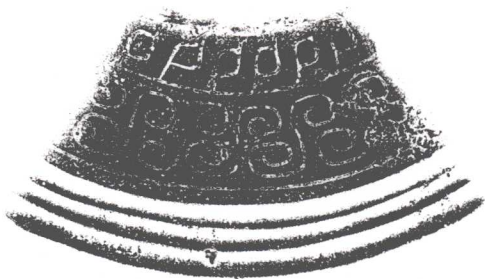
云雷纹是指用连续的回旋形线条构成的几何纹样。由柔和回旋的线条组成的是云纹，用方折角回旋的线条组成的是雷纹。这一纹饰多出现在商周时期的青铜器和玉器上，后世的仿古器皿也常用到这一纹样。云雷纹的表现方式有拍

印、压印、刻划、彩绘等技法，一般作为辅纹出现，商代晚期和西周早期的兽面纹、龙纹、鸟纹的空隙处常填以云雷纹，使之产生华美、繁复的艺术效果。从战国时期开始云雷纹逐渐演变为线条活泼的流云纹。

传统中国

纹样

图鉴



云雷纹拓片

原始云雷纹瓷箫（西周）

器身呈筒状，口沿置对称绳纹双系，腹部饰勾连云雷纹，风格古朴、庄重。



# 回纹



回纹因纹样形如“回”字而得名，它是由陶器和青铜器上的雷纹衍化而来的几何纹样。回纹线条呈方折形卷曲，有的是单体间断排列；有的是一正一反

相连成对，也就是俗称的“对对回纹”；还有的呈连续不断的带状等。回纹图案寓意吉祥富贵，所以民间称连续的回纹为“富贵不断头”。回纹图案起源于早期

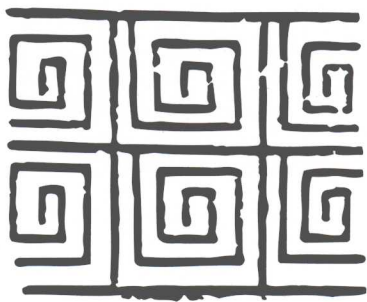
陶器，在两宋时期盛极一时，后来到了明清时期才再度流行起来。回纹应用于社会生活的方方面面，涵盖了织绣、地毯、木雕、瓷器、金银器、青铜器、家具、

服饰、剪纸、雕塑、石刻和建筑装饰等，主要用作边饰或底纹，例如织锦纹样中的“回回锦”就是由回纹以四方连续展开的形式构成的。



回纹彩陶钵（战国）

钵边缘饰一圈连珠纹，钵体由红白两种回纹装饰，整个钵显得古朴、简洁。



回纹拓片

## 鸡血石

鸡血石因石头中具有鲜红色似鸡血的辰砂而得名。这种石料含有辰砂、石英、方解石、辉锑矿、地开石、高岭石、白云石等矿物，且大部分含硫化汞等多种成份的硅酸盐矿物。鸡血石的颜色有鲜红、淡红、紫红、暗红等，最珍贵的是带有活性的鲜红血形石。其主要用作印章及工艺雕刻品材料。目前，鸡血石在中国主要出产于浙江、内蒙古、陕西、甘肃、四川、湖南、云南等省区，其中最出名的产地是浙江昌化玉岩山和内蒙古赤峰市巴林右旗。



昌化鸡血回纹夔龙钮

龙钮的正面四角分别是四个回纹，中间为夔龙纹，回纹有连续不断之意，龙为中华民族的象征，是中国古代常用的纹样之一。

# 弦纹



传统中国

纹样

图鉴



弦纹是古代器物上最简单的传统装饰纹样，由单一或若干根直的或横的线条构成，常常作为界栏出现，分布在器物的颈、肩、腹、胫等部位。弦纹最早出现于新石器时代的陶器上，流行于夏商周时期，到今天仍然被广泛用于各个装饰领域。弦纹或单独出现，或与别的纹饰共同构成图案，比如有一种“人”字形弦纹便是由文字和弦纹组成，在商周时非常流行。

弦纹有细弦纹和粗弦纹之分。细弦纹细长、凸起；粗弦纹较宽，纹中间呈凹槽状，很像板瓦，因此又被称为瓦纹。粗、细弦纹饰有时同时出现于一件器物上，有时又与其他纹饰搭配使用。



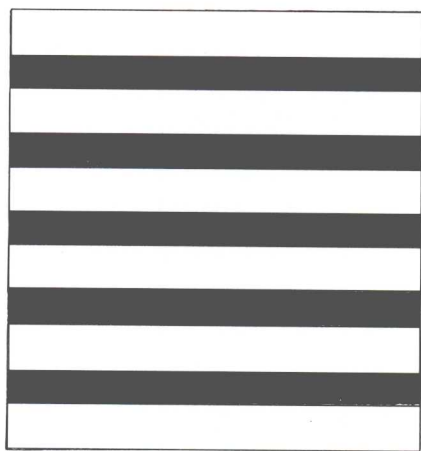
弦纹四兽镜（战国）

铜镜中央的底纹为弦纹，主纹为四只图案化的走兽形象。



青釉弦纹把杯（战国）

整个壶身都是由一圈一圈分布均匀的弦纹装饰，线条简单、自然。



弦纹拓片



## 条纹



条纹又称“条形纹”、“线纹”，是一种最简单、最实用的传统装饰纹样。条纹由较短的相对独立的线条构成，包括竖线、横线、斜线、弧线、宽线、窄线、单线、复线、网线等多种形状，此外篮纹也可视作条纹的一种。条纹具有简单、朴素的美感，或单独成纹，或与圆点纹、漩涡纹等组成复合纹样，是中国传统文化中最具生命力的纹样之一。条纹的应用范围非常广，几乎所有的领域都可以见到这种装饰性纹样。



斜向组合条纹双耳罐(马家窑文化马厂型)

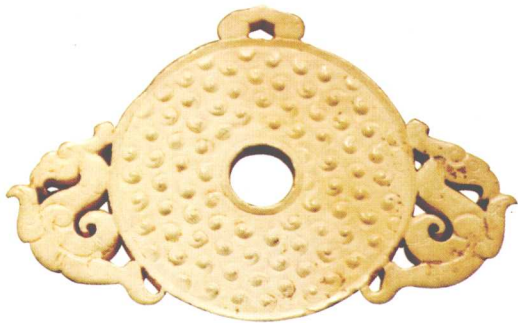
此罐构图相对复杂，主纹由短条纹和斜条纹共同组成，线纹疏密有致，构图精巧。



## 谷纹



谷纹是古代器具上常见的装饰纹样，又被称为“蝌蚪纹”、“逗号纹”、“豆芽纹”，形状是呈旋涡状的圆点，看起来又像是倒写的“e”。谷纹的形状与漩涡纹和卧蚕纹相近。谷纹的出现与中国的农耕文明息息相关，在器具上装饰谷纹寓意农业丰收。谷纹流行于战国、秦汉时期，汉代以后较为少见。在宋代、清代仿古玉器上也曾使用过这一纹样。



双凤谷纹璧(战国)

圆璧正反面浮雕谷纹，外沿雕琢一对对称的长冠凤鸟，抛光亮泽，是战国玉器中的精品。



青玉谷纹璧（清）

这是清代仿古所做的谷纹璧，象征着五谷丰登、安居乐业。



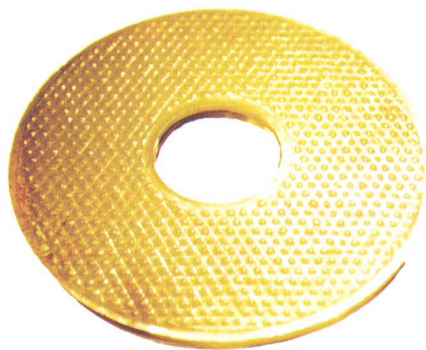
谷纹拓片



## 蒲纹



蒲纹是一种排列成六角形格子的纹样，形状如同用蒲草编织的蒲席。根据“格子”分布的疏密程度，蒲纹可分为细密的蒲纹和较疏松的蒲纹两种。细密的蒲纹表面有较深的阴刻平行线，分三组交叉排列，在线条及交叉点处留有六角形的空白，空白处较高，看起来像是凸起的谷粒；较疏松的蒲纹线条的排列方式与细密的蒲纹相同，但阴线较浅，空白处凸起也不明显。蒲纹在汉代时较为流行，多见于玉璧。



蒲纹玉璧（西汉）

这块玉璧上的蒲纹排列紧凑，空白处凸起，属于细密型蒲纹。



## 绳纹

绳纹最早见于新石器时代的陶器，其状如绞扭、编结的绳索，故称绳纹，是中国比较古老的装饰纹样之一。用绳子缠绕或刻有绳纹的陶拍在尚未干透的陶坯上留下形状，烧成的器物上就会留有绳纹。绳纹大多作主纹的附属纹样和器物圈足上的纹样。随着社会的发展，明清时期的复古瓷器上也出现了绳纹的影子，其他如玉器、金银器、服饰、家具等装饰领域也常运用到绳纹。



绳纹环（战国）

玉环上的绳纹呈螺旋放射状排列。商代、西周和春秋时期的玉器上常用绳纹做装饰，线条排列比较规则。



## 绳络纹

绳络纹是一根或两根并联的绳纹交织成为十字形套结，再组成长方形或菱形网络形成的纹样。绳络纹在器皿上较为常见，一般装饰在壶、瓮之类的器物上，看起来像是用绳子套住了器体。这一纹样在春秋战国时期较为流行。唐宋以后，绳络纹也被广泛运用于金银器、玉器、瓷器、建筑、家具等器物的装饰中。



绳络纹铜壶（战国）

铜壶通体素净，只是用两根粗线条十字交叉构成绳络纹的图案。秦汉以前的铜器上多用这种粗线条的绳络纹做主纹。



# 锦纹

传统中国

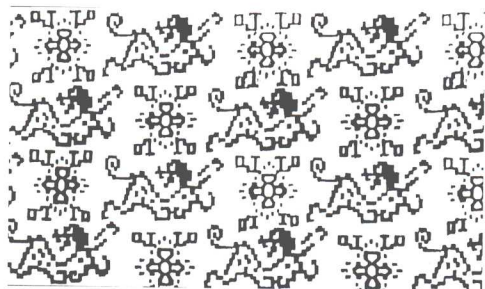
纹样

图鉴



锦纹属于中国传统装饰纹样之一，常以织锦和建筑彩绘作为装饰对象。由于它常以地纹的形式作为辅助纹饰出现，所以又有“锦地纹”之称。锦地纹上描有花卉者被称为“锦地花”，也就是俗称的“锦上添花”。锦纹构图严密、繁复，华贵、雅致，常常与绣球、龟背、花卉、云纹、十字、卍字纹等组合构成纹样。

锦纹在陶瓷装饰上的运用始见于唐三彩。元代时锦纹被扩展到瓷器领域，当时景德镇所产瓷器中便有很多用锦纹装饰的。明清时期锦纹十分流行，其表现技法多为彩绘，清代彩瓷还在制作中融入了锥拱方法，因此出现了很多巧夺天工的精品，如清康熙五彩锦地开光瓶、清乾隆紫红锥凤尾地勾莲纹梅瓶等。



## 湖南长沙马王堆豹纹锦纹服饰

这件服饰以锦纹作为底纹，豹纹相间其中。图中小花样的纹饰便是锦纹。历代服饰上都常用锦纹做辅纹。



青花锦纹壮罐（明永乐）

颈饰海浪纹

肩、胫处饰缠枝花纹

腹饰锦纹

足墙饰几何纹

