

时尚淑女课堂

SHISHANG SHUNU KETANG

湖南杨柳化妆形象设计艺术学校倾力打造

女子 着装搭配

Women's Dressing and Styling

王巍·主编

素净优雅，如淡淡荷香，如山涧清风。
淑女是一种气质、一种智慧、一种修养、一种品质、一种境界。
做优雅女人，成就一生的美丽。



湖南美术出版社

图书在版编目(CIP)数据

女子着装搭配/王巍主编. —长沙: 湖南美术出版社,
2009.9

(时尚淑女课堂)

ISBN 978-7-5356-3216-6

I.女... II.王... III.女性-服饰美学 IV.TS976.4

中国版本图书馆CIP数据核字(2009)第055227号

读者如有不明之处或需邮购, 请电话联系。

地 址: 长沙市湘湖路30号金泉公寓2-201

网 址: <http://www.yheul.com>

长沙市越华文化传播有限公司 邮编: 410001

电 话: 0731-2193849 2183429

时尚淑女课堂

女子着装搭配

策 划: 长沙市越华文化传播有限公司

主 编: 王 巍

责任编辑: 刘海珍 范 琳 李 松

编 委: 谭阳春 康 儒 宋家乐

摄 影: 郭 力

出版发行: 湖南美术出版社

(长沙市东二环一段622号)

经 销: 湖南省新华书店

版式设计:  嘉偉文化

印 刷: 长沙湘诚印刷有限公司

(长沙市开福区伍家岭新码头95号)

开 本: 889×1194 1/24

印 张: 16

印 数: 1~7000册

版 次: 2009年9月第1版

2009年9月第1次印刷

书 号: ISBN 978-7-5356-3216-6

定 价: 107.20元(共四册)

【版权所有, 请勿翻印、转载】

邮 编: 410016

网 址: <http://www.arts-press.com/>

电子邮箱: market@arts-press.com

如有倒装、破损、少页等印装质量问题, 请与印刷厂联系调换

联系电话: 0731-4363767

时尚淑女课堂
SHISHANG SHUNU KETANG

女子 着装搭配

Women's Dressing and Styling

王巍·主编



湖南美术出版社

目 录

CONTENTS



色彩 4

- 感知色彩 5
- 颜色的寓意 6
- 颜色的收缩与膨胀效果 10
- 颜色的轻快感与沉重感 12
- 颜色的距离感 14
- 颜色的季节性 16
- 你的皮肤是哪一种季节类型 18
- 各种面料 23

体型与着装搭配 28

- 修饰脖子的穿着诀窍 29
- 修饰腰部的穿着诀窍 33
- 修饰胸部的穿着诀窍 35
- 修饰腹部的穿着诀窍 37
- 修饰臀部的穿着诀窍 39
- 修饰腿部的穿着诀窍 41

职业装 44

- 职业装 45
- 小细节，大智慧 58
- 职业装的禁忌 62
- 职业女性职场着装礼仪大盘点 66
- 改造你的衣橱 68

面试着装全攻略 74

注重面试着装的重要性 75

不同机构的面试着装原则 76

面试着装基本搭配法则四篇 77

面试着装的颜色 78

面试着装的禁忌 82

完美的面试包装 83

日礼服 84

晚礼服 88

晚礼服的介绍 89

晚礼服场合 90

晚礼服的适身原则 91

晚礼服的着装技巧 92

晚礼服基本色调及搭配 93



色彩



感知色彩

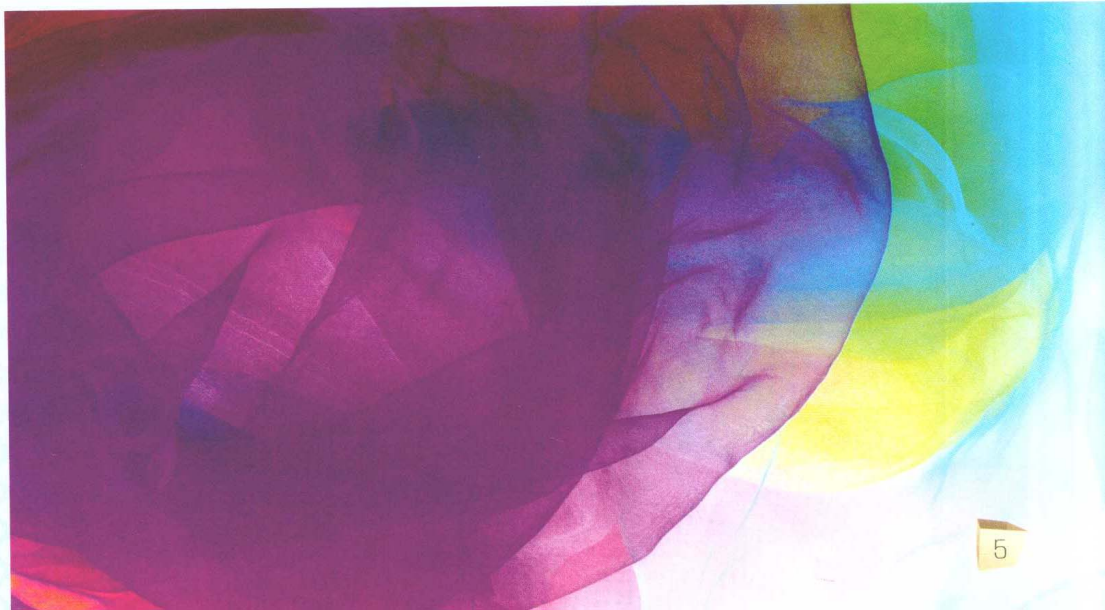
颜色是人对光的感知，那么黑色就是人对无光的感知，可以说黑色不算是一种真正的颜色。颜色是通过眼、脑和我们的生活经验所产生的一种对光的视觉效应。颜色无处不在，无时不在，它对人体生理机能产生很大影响，合理的调配颜色可以使人身心愉悦、生活美满，工作高效。

众所周知，颜色对人的心理和生理影响很大，中国古代皇宫中的太医说，所有红色都能激发人体的力量，而蓝色则能增强人的智力，黄色会影响人的心理状态。有许多人意识到床上用品应该选蓝色或浅蓝色。这种颜色在中国的西藏被称为好眠色，它能保证你睡足7~8个小时。情绪易激动的人，当他们选用了带橙色或黄色图案的天蓝色床上用品以后，可能就开始平静下来。就好像我们选择的食

物会对身体健康产生不容忽视的影响一样。颜色对精神和生命活力起到非常重要的作用，同时也会刺激人的心理。

例如厨房不应选择深蓝作装饰色，如在深蓝色厨房待上半个小时，人就会变得精神抑郁起来。房间内部的壁纸、家具和地板装修时，尽量选用中性色。至于墙上的画作、窗帘和毛巾的颜色，则可以根据家人的健康状况和精神状态而定。

衣服颜色的选择则取决于你这一天所从事的活动以及今天的健康状况。当你感觉有些焦虑时，不一定要穿绿色的毛衫来抑制这种心情，穿上绿色的内衣裤就够了。建议女性根据自身的健康状况来选择睡衣。长期患有低血压的女性宜穿红颜色的睡衣，而身体严重疲累的女性穿绿色睡衣，肠道消化不好的女性穿浅黄色睡衣。如果你没机会换多种颜色的衣服，那么就多看一些对你有益的颜色卡片。这些卡片能放在工作地点或家里的一些地方，帮助你稳定情绪。



颜色的寓意

如果你想了解自己的颜色倾向以及此颜色是如何影响你的日常生活和行为的，选择你要的颜色：橙、紫、棕、白、绿、蓝、红、黄、黑。

橙色

选择橙色的人通常都非常热爱大自然并且渴望与自然浑然一体。他们喜欢户外活动。在林中漫步会让他们感觉到重生的力量。如果喜爱橙色的人们被迫长期呆在房间里，可能会生病。青青的树木和可爱的动物对他们来说十分重要。

喜欢橙色的人喜爱运动，比较适合从事的职业有农场主、足球运动员和野外露营的队长。尽管他们非常感性化，但他们很清楚他们在做些什么。在实践中学习和记忆是喜欢橙色的人的一贯作风。他们出世的态度让他们能结交到好朋友。由于有同情弱者的情结，他们总会很热心地去帮助那些他们值得帮助的人，而他们“礼贤下士”这一点也常受到旁人赞扬。尽管他们有时也会激怒对方，但通常不会持续很久。

他们是理想的恋人，很愿意为了对方改变自己。然而，橙色作为活跃的催化剂也可能对你的性生活产生负面的影响。

只要利用适度，橙色给人柔和、温暖的感觉，但它同红色一样不宜使用过长。对神经紧张和易怒的人

来讲，橙色不是一种合适的颜色。

橙色是繁荣与骄傲的象征，是自然的颜色。由于它代表着力量、智慧、震撼、光辉、知识和性能力，橙色也被奉成神圣的颜色。橙色是活跃的催化剂给神经和血液以力量。橙色也和敏感、同情、自助及助人，不确定和天真有关。

紫色

喜欢紫色的人总在努力做得比现有的更好，无论是在信仰、情感或是精神方面。他们渴望知识，热爱读书。为了能够成就理想的自我，人们会在自己的生活中和别人的生活中寻求答案。由于追求完美而又对自己极为苛刻，他们也在极力与自己做着艰苦的斗争。

喜欢紫色的人总是能交到很多朋友，因为他们总是考虑别人比考虑自己为先。总的来说他们并不会为自己要求过多，但一部分人也可能成为自我英雄主义者。这主要是由于他们喜欢以一种不确定的方式去寻求答案而往往失败，他们也会因此郁郁寡欢。

紫色是由温暖的红色和冷静的蓝色化合而成，是极佳的刺激色。紫色可以减轻心脏疼痛、僵硬感和囊肿，并且对治疗严重便秘、水囊肿、偏头疼和胃肠、子宫、皮肤疾病等有很好的辅助效果。另外，也可以用于治疗精神疾病、风湿病和癫痫病。紫色可以用于深度系统手术以减轻疼痛。紫色对眼睛、耳朵和神经系统都会起一个安抚作用，但它也可能会压抑人的情感，特别是愤怒。

棕色

棕色代表着稳定和中立。棕色也是地球母亲的颜

色，体现着广泛存在于自然界的真实与和谐。

棕色是稳定与保护的顏色，它代表着充满生命力和感情。在颜色金字塔的测试中，棕色被看作是具有精神抵抗力的颜色。它的这些特点主要是因为棕色是由橙色和黑色混合而成。

棕色是一种可靠、值得信赖的颜色。当颜色由浅棕色逐渐加深时，一种真实的感觉也逐渐演变成了让人信赖。棕色也可以令人感到难过、沮丧，但总的来说棕色是象征着阳刚之气的颜色。

棕色也给人一种强调逐渐减少的感觉，其实意味着这种要求的态度已经变得很固执，棕色也意味着确定和旺盛的生命力。喜欢棕色的人非常热爱生活中最美好的事物，他们富有感情，喜欢美食、美酒和有人陪伴。

然而，作为一个喜欢棕色的人，很可能会因过分抑制自己的感情而生活在个人世界里，惧怕外面的世界。因此你会觉得身穿棕色或泥土颜色的衣服会有一种安全感。在渴望安全的情感同时也希望能得到外界的认同，这就需要你能意识到自我的价值并且摒除思想上的狭隘。

身着棕色的人往往也是诚实、平凡的人，喜欢一种井然有序、稳定的生活方式。

白色

白色是新雪的颜色，或代表来自上天的灵光，这使得白色是一种与众不同的颜色。喜欢白色的人带着好奇观察周围的人，他们也与周遭浑然一体。

白色给人一种害羞的感觉，但这不是真正的害羞。他们只是在耐心地等待引起别人的注意，看上去很害羞，但实际上他们是非常外向活泼的。

喜欢白色的人无论做什么，总是带着一种圣洁的

生活态度。别人也会认为他们如此，尽管他们可能并非真的如此。

喜欢白色的人会用一种很挑剔的眼光看待别人，可能对方却一点也感觉不到。自我看重也是他们的一个特点，但只要不造成任何负面影响，这一点不会干扰他们更高的追求。

您如果选择了白色，要明白过分会造成被动，而您也可能会变得无生气、过敏和抑郁。

白色代表着纯洁和神圣。

白色可以对心脏、精神、神经和情绪起到一个很好的安抚作用，也有助于培养活力和获得支持性的情感。白色加快新陈代谢，增加压力、肌肉紧张感，增多体内药物和化学成分，增强自我保护意识、羞涩感、发散思维、不集中的创造力或极度活跃的思想过程，白色可以减轻疼痛。

绿色

绿色作为一种中立颜色，绿色与复苏、生长、变化、天真、富足、平静等有关。

喜欢绿色的人乐意去帮助每一个人，他们是自然界的母亲，往往在和医疗有关的行业里工作。

他们喜欢隐藏自己的思想，也不过分关注别人的事，所以他们往往是很好的聆听者，充当顾问这样的角色。其他人想当然地认为这样的人通常都能很客观地分析事物。

热爱和平是他们固化的责任，他们希望每个人都能过上和谐的生活。

由于上述特点，喜欢绿色的人容易成为别人最好的朋友。

绿色是由蓝色和黄色对半混合而成，因此绿色也

被看作是一种和谐的颜色，它象征着生命、平衡、和平和生命力。对孕妇而言，绿色可以制造一种平静安宁的氛围。绿色是最容易被看见的颜色，因为绿色经过水晶体几乎刚好落在视网膜上。

绿色是治愈的颜色，可以消除神经紧张、改善心脏功能。但是过分地使用绿色也会产生负面作用，特别是当病人已经受过绿色的影响。绿色与胸腺和免疫系统有关。绿色可以解除眼睛的疲劳，给人一种宁静的感觉。对治疗神经系统疾病、发烧、溃疡、流感、疟疾、性病和癌症等疾病有疗效。

绿色有时也表示嫉妒。

蓝色

蓝色是一种情感化的颜色，喜欢蓝色的人往往爱呆在个人世界里并且对别人也存在戒备心理。蓝色的灰调表明这个人喜欢一切井然有序。当蓝色逐渐加深，所带有的情感色彩也越浓。海军蓝是非常情绪化的颜色，同时也极力在掩饰着什么。具有海军蓝性格的妇女可能会喜欢饮酒作乐，也可能会喜欢去逛商店。

如果房间里蓝色过多，您可能会感到很压抑。婴儿处于这样的房间里也会哭个不停。蓝色是种很好的颜色，但也需要其他颜色进行平衡。蓝色性格的人非常感性化，情绪时起时落，在人生的过程中他们也在不断地体验着各种感受。

无论高兴还是悲伤，他们都会哭。为了能够有各种各样的人生感受，他们十分愿意和别人交往，但同时他们也很容易受别人的影响。环境对蓝色性格的人影响很大。

蓝色令人想到孤独、沉思、独立和平静，它是真理和和谐的颜色，常常用于冷却、安抚、调整和保

护。与蓝色有关的还包括：交流、发自内心的声音、确定、统一、创造、意识、忧郁、男性的力量、清楚、信任、骄傲、幼稚、冷酷、好学等等。

蓝色有降温冷却的作用，可以减轻肿瘤、痉挛、呼吸系统等疾病症状，对发烧、感染等有效，也可以化解人心中的愤怒和仇恨。在治疗痢疾、哮喘、呼吸疾病、高血压和皮肤病中，蓝色也有一定的作用。由于蓝色有催眠作用，所以可以用来镇痛、止血、治疗烫伤等。

红色

喜欢红色的人通常激情四溢，精力充沛，而且很会赚钱。他们在一种真正的红色时尚中显得非常性感，魅力十足。他们的性格决定了他们经常希望自己成为别人注意的焦点。

他们能够很快地给出一个问题的答案，他们认为他们什么都懂。如果他们不懂，或者你已经证明了他们不懂，你会发现他们很会寻根问底。他们不在乎不知道问题的答案，只是不想显示自己的愚蠢。

因为他们的动作很迅速，他们总是希望每件事都能很快地完成。但是当他们累了的时候，他们必须马上休息。一旦他们打个小盹之后，他们会很快恢复，好像生活中的每样东西都已经准备好了。喜欢红色的人往往认为自己无敌，并且其他人也往往会这样想。

红色让人产生权力和控制的欲望。生意场上人们喜欢穿红色，认为是权力的象征。喜欢红色的人给人一种精力充沛，异常活跃的感觉。

喜欢红色的人不会是一个好的领导人。然而，如果有聪明的领导的话，他们会是很好的执行者。他们只想怎么样按要求完成任务，从来不会计较代价是什么。

他们是情绪型的人，他们可能在你面前突然像活

火山一样不时的爆发一次，然后很快就会平静下来。

他们也很容易会扯出一些题外话。他们通常不会花足够的时间去关注某一件事。当他们专注的时候，他们对自己的决定很坚定。

他们的思维非常敏捷，很聪明。他们可能没有接受很好的教育，但是出于他们的生活环境，他们能够很快地得出问题的答案。当他们激动的时候，也很容易要发泄他们的愤怒，暴力，仇恨和反叛。这种颜色对那些患有高血压和焦虑症的病人不合适。

如果一个人喜欢砖红色（红褐色），他可能对毒品、酒精成瘾，饮食不正常，或者情绪不稳定。喜欢橘红色的人不仅精力充沛，而且很喜欢户外活动和一些群体活动。喜欢红色中带有蓝色折光的人是情绪激昂，很有活力的人。

黄色

喜爱黄色的人们喜欢权力和控制他人。他们不想改变，很有科学性、分析性、判断性、自我中心、独立性、专业性、很顽固、不坦率、经常担心焦虑什么。

有黄色个性的人们很有生意头脑，他们想让别人知道他们受过良好的教育，不管是自学的还是其他的，他们想通过他们智力上的努力来获取成功。

他们会是好的领导，他们一般能够很有条理的作出决定。在行动之前会认真的分析每一个细节。每个战略游戏都能引起他们的兴趣。下棋是他们的嗜好。

这种个性有时会显得有点顽固。当颜色趋向深黄色时，这种个性就会演变成他们认为只有他们才能作出正确的决定。这使得别人容易怀疑他们做事的动机是什么。

真正的黄色个性是在考虑各方面意见的基础上才作出正确的决定。有黄色个性的女人做一个生意人会

比做母亲做得好，但是也可以两个都做，而且会很快地适应这两份工作。

当他们有压力的时候，会感觉到需要把他们的情绪隐藏起来。如果他们显示出了他们的压力，那表明他们很虚弱了，就会尽量地展现他们甜蜜的一面在你面前。

他们通常封闭自我，不会让很多人走进他们的生活。虽然真正的黄色个性的人们不会依靠任何人，除了他们自己，但通常他们也会有一两个好朋友，这些朋友通常也是很有生意头脑的。

他们的穿着很考究，通常看起来很专业。虽然女人可能会加点饰品，但她们的衣着通常很简单。

黄色是所有颜色中反光最强的。当颜色加深的时候，黄色的明亮度最大，其他颜色都变得很暗。它有激励，增强活力的作用，能够增加清晰度，便于交流，并以机智而著称。

黑色

黑色性格的人很情绪化，尽管可能处于重压之下他们也会表现得尤其自然。他们通常会很复杂、高贵、戏剧性、正式并且给人一种强有力的感觉，他们可能成为非常有权力和威慑力的人。

黑色穿着会让你感到意志坚定、固执和自律，那你必须小心变得过分僵化和独立，同时也可能反映你对你很好地应对生活的能力缺乏信心。你还需要经过一个过程才能真正成熟起来，所以在真正认识自我的路上你需要黑色来给自己一个保护。

黑色代表着放弃，一种最后的放弃，想穿黑色可能表明经过激烈的思想斗争之后想放弃所有的一切。黑色也意味着自制，在特定场合身穿黑色表明你想以一种权威的形象出现。

颜色的收缩与膨胀效果

明度高的颜色——膨胀效果

颜色在视觉上能给人不同的感觉，一般来说，明度高的颜色会给人比较膨胀的感觉，因此相对会显得体型比较宽大，白色作为明度高的颜色的主要代表，下面就以白色系作范例介绍色彩搭配而产生的效果。

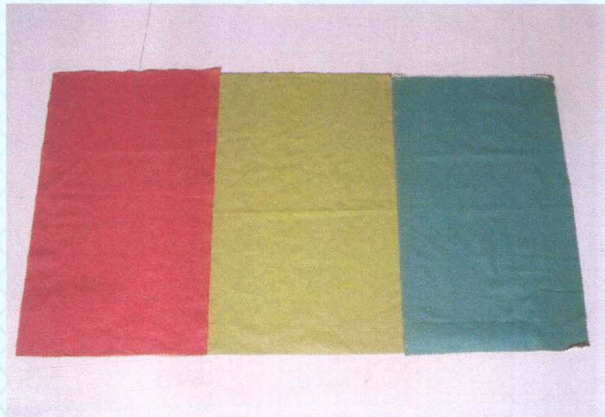
白色象征纯洁、神圣、明快、清洁与和平，最能表现一个人高贵的气质，特别是在夏季，穿着一身白色的服装，将比深色服装更凉爽。

穿白色服装并不是完全一身白才算美，如果一身都是白，如白洋装、白鞋、白手套、白手提袋，这样的打扮，不仅失去了个性美，而且也缺乏应有的朝气。因此，要想穿着白色服装而显得更美，化妆与配件的颜色就要多加考究。配件方面，蓝色的装饰品（如项链之类）有调和的平衡作用，可使人显得格外年轻活泼。还有，木刻的装饰品也极适合与白色服装搭配穿戴，显得朴实无华，女学生或职业妇女均适宜。

白色服装如配白鞋，可以戴白手套，不过，手提袋和其他配件需选有颜色的，如粉红、蓝、黑等色，大片的白色点缀上小点的颜色配件，会显得非常出色。如果要配有色的鞋子，帽子与手套仍以白色为宜，而手提袋及装饰性的配件必须与鞋子同色系，若是大型的手提袋，还是以白色较为调和，因为鞋子、项链、耳环和小提袋等皆属于点缀性的配件，面积较小，衣服和大型提袋是一大片，应该保持主体的地位。

眼部的化妆应强调立体感，否则在白色服装的反映下，眼部的化妆是平面的，将显得无精打采。可以画上眼线和涂上眼盖膏来强调眼部的神韵。唇膏宜选用鲜红色、枣红色或橘红色等较深的颜色，不宜用浅粉红或浅橘黄的口红，否则在白色服装的陪衬之下，会产生贫血似的苍白之感。同样的，胭脂的颜色也要比一般较深才好，指甲油的颜色也不宜擦银白或太浅淡的。眉毛不要画得太浓，过浓的眉毛应酌量地拔去一点，才不致破坏了整体美。

如果你有一头浓密的长头发而又想穿着白色服装的话，千万别自然地披散下来。最好将长发高高地梳起来，否则，就要尽量把头发打薄，两边的鬓发要参差不齐。不然一头垂直浓密的黑长发再配上一件雪白的衣裳，那种强烈的对比会造成一种阴森恐怖的感觉。总之，穿白衣服还是配以短发比较清爽好看。



明度低的颜色——收缩效果

明度低的颜色，会给人比较瘦小的错觉，那是因为冷色系与低明度色系的衣着，容易创造视觉收缩的效果。

因此，无论你的身材是过胖还是过瘦都没有关系。只要善用衣着的配色与明度高低，就能帮助自己修饰身材的缺点，例如黑色系。

黑色始终象征着神秘、夜晚、冬天、悲伤等。

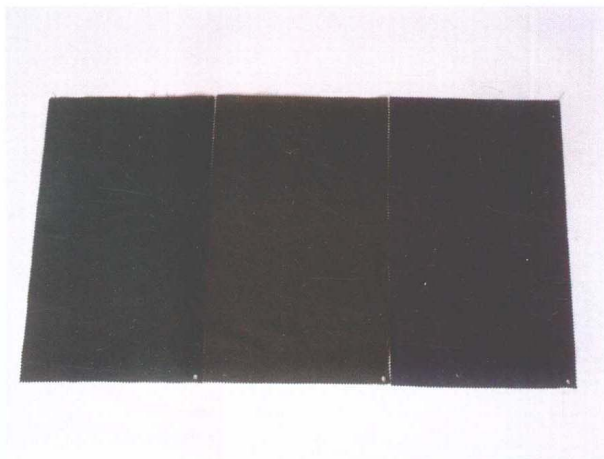
在服装方面，黑色却不失为各种颜色最佳的搭配色，除了新娘子忌用黑色之外，其他时候，黑色都可以单独或配合使用。

对于体型高大肥胖者，黑色是一种最具收缩效果的颜色，在黑色的伪装下，看起来要比真实的体型苗条许多，不仅如此，黑色与其他颜色混合后仍然具有收缩的效果，如红黑、蓝黑、墨绿等。

从实用方面来说，黑色服装是比较耐脏的颜色，中小学生穿黑裙或黑长裤，无形中减少了衣服的损耗，这也是黑色的特质之一。

黑色服装在设计上，线条以简明为主，因为太复杂的剪裁不容易辨认出来，等于是一种浪费。穿黑色服装讲究的是它的轮廓形状，必须非常明显，才能使造型突出，看起来特别出色。有一种内衣是用黑色的网纱制成的，贴在皮肤上，造成一种极为性感的印象。另外，亦有人利用黑的蕾丝纱作成罩衫，在夜幕低垂时穿着，闪烁着一股神秘的气氛。对于中年女性来说，穿着黑纱应该是比白纱更符合成熟美的要求；喜欢穿旗袍的女性，如果外头搭配一件黑丝绒外套，立刻就让人刮目相看，那是一种端庄与慎重的打扮。

穿黑色服装时，为了避免全身黑色，应以别种颜色的配件来缓和单调感。例如可以配金黄的围巾，红



色的手镯，皮鞋还是以黑色或深咖啡色比较调和。若是上下两截式的装束，更可以和多种颜色相搭配，如黑色的T恤，外面罩上红色的半袖外套，也可以在黑色的裙子、裤子上配上橘色、白色、黄色等较为强烈对比色的上衣，如果穿全身黑，配上有羽毛的胸花，最能表现出羽毛的轻柔感。

有一点要注意，那就是黑色与中间色的搭配并不容易讨好，如粉红、灰色、淡蓝、淡草绿等柔和的颜色放在一起时，黑色将失去强烈的收缩效果，而变得缺乏个性。

穿着黑色服装是最需要强调化妆的，因为黑色把所有的光彩都吸收掉了，如果脸的化妆太淡，那将给人一种沉闷的感觉。使用化妆品时，粉底宜用较深的红色，胭脂用暗红色，眼影可以随意选用任何颜色（如蓝、绿、咖啡、银色等），注意，眼睛需有充分的立体明亮感，而口红宜用枣红色或豆沙红，指甲油则用大红色。粉红色的口红与黑衣服互相冲突，看起来不协调，应该避免。脸色苍白者，在穿黑色服装时，容易显得憔悴，不化妆而穿黑色衣服，很可能产生一种病容，因此需要特别注意化妆技巧。

颜色的轻快感与沉重感

“没有不美的色彩，只有不好的搭配。”着装色彩的搭配和谐，往往能产生强烈的美感，给人留下深刻的印象。所以，着装必须要讲究配色搭配。

在配色中，深色往往体现的是“庄重保守”，而浅淡的颜色体现的是轻快感。暖色调（红、橙、黄）给人以温和、华贵的感觉；冷色调（紫、蓝、绿等）往往使人感到凉爽、恬静、安宁、友好；中和色（也就是“安全色”，如白、黑、灰）给人以平和、稳重、可靠的感觉，这几种颜色也最容易和其他颜色搭配。

作为职业人士（艺术类工作者除外），在工作场合体现的应是“庄重保守”的风格，所以着装颜色上应该是深色为佳。

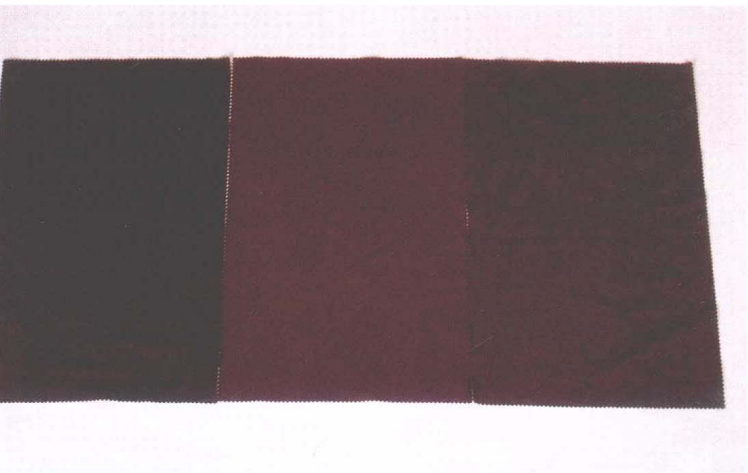
体形偏瘦的，比较适合穿着浅淡颜色的衣服，体现的是轻快感、扩张感，能产生丰富的视觉效果。体形偏胖的，适合穿着深色、暗色的衣服，能产生凝重

沉稳、收缩空间的视觉效果。

人的肤色会随着所穿衣服的色彩发生微妙或明显的变化，所以在选择服装的时候，最好注意和自己的肤色相协调，起到相得益彰的效果。

一般肤色较白的人，几乎各种颜色的服装都合适，换句话说，各种肤色的人，穿白色服装都适合；肤色偏黑的人，可以选择色彩明朗、图案较小而柔和、面料悬垂感好的服装，避免穿褐、黑、深、紫色等暗色调的服装；肤色偏黄、偏灰的人，可以选择素雅的小碎花、格、纹的上衣，避免穿黄色、酱黄色、米色、紫色、铁灰色、青黑色服装，以免使肤色显得更黄；面色粉红的人，适合白色或浅色装，忌穿蓝、绿色等系列的服装，因为粉红色同蓝、绿色是强烈的对比色，会使人的面色红得发紫。

总之，服饰的颜色是应需而着的，不可千篇一律、怡笑大方。

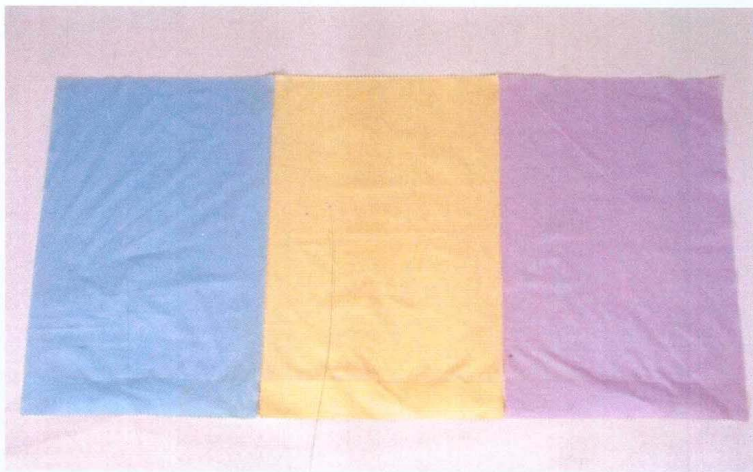


明度低的颜色——沉重感

明度越低的颜色，给人的感觉也就越沉重，暖色系而明度低的颜色，则会给人安定的感觉。

色彩

色彩牵涉的学问很多，包含了美学、光学、心理学和民俗学等等。心理学家近年提出许多色彩与人类心理关系的理论。他们指出每一种色彩都具有象征意义，当视觉接触到某种颜色，大脑神经便会接收色彩发放的讯号，即时产生联想，例如红色象征热情，于是看见红色便令人心情兴奋；蓝色象征理智，看见蓝色便使人冷静下来。经验丰富的设计师，往往能藉色彩的运用，勾起一般人心理上的联想，从而达到设计的目的。



明度高的颜色——轻快感

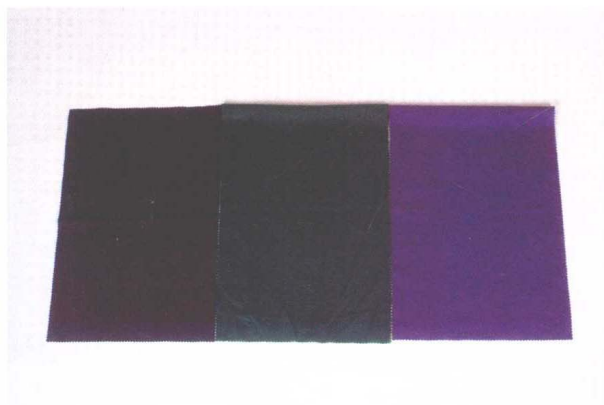
明度越高的颜色，给人的感觉也就越轻巧，冷色而明度高的颜色会给人凉爽且轻快的感觉。



颜色的距离感

一般来讲，浅色使人感觉远、虚、薄，而深色使人感觉近、实、厚。高明度的暖色会使人感到物与人距离近些，突出感强一些；低明度的冷色使人感到物与人距离远些，后退感强一些。通常用冷色来装饰小房间的墙、地面等会使狭小的空间显得宽敞些；用暖色来装饰大房间，能使空旷的空间显得紧凑些。

不同的颜色会带给人不同的属性，冷色系与暖色系各自代表不同的性格，因此，由性格来选择所穿的衣服，能创造出不同的距离感，而冷色系给人的距离感尤为突出。

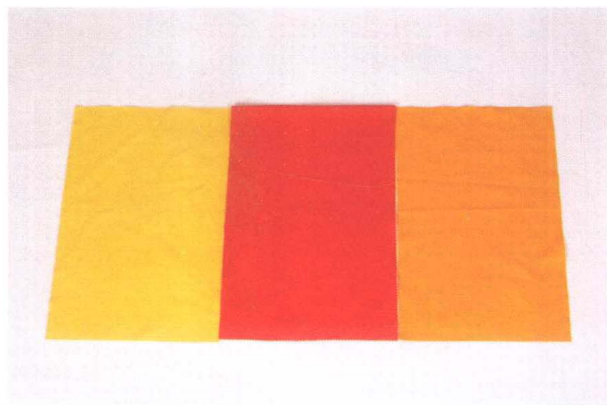


冷色系如蓝色、灰色、白色、绿色等，常能使人联想起天空、流水、冰雪、草地等自然事物，因此能使人产生清凉、清静、沉稳、孤独等感觉，相对的，能产生比较大的距离感。

蓝色、紫色都属于冷色系，另外粉色也属于冷色系。冬天色系和夏天色系的人是用冷系的颜色。

中性色系：就是黑、白、灰三种颜色。适用于任何色系的人。

穿衣服的时候要注意：冷暖色系通常不适合搭配（当然也有例外），中性色系可以和任何颜色搭配。这是西蔓色彩的划分方法。不同的色彩可以使人产生不同的心理感受。



色彩

主要色彩一般代表以下含义：

蓝色：和平、平静、稳定、和谐……

黄色：享受、幸福、乐观、希望……

绿色：健康、好运、更新、青春……

桔色：平衡、温暖、热情、颤动……

黑色：力量、精深、正式、神秘……

红色：精力、热情、欲望、速度……

我们一般会从色彩类教科书中得知以上色彩所象征的不同情感含义，只有充分的了解色彩的含义，并理解色彩含义产生的过程，才能设计出真正的好作品，就像做婴儿用品品牌我们用黑色就会显得过于城府，用红色就会显得过于成熟，而桔黄、黄色、绿色及白色就是最佳选择！