

Xinbian

象棋布局秘诀

Qianxi

新变浅析

桔梅 著

成都时代出版社
(原蜀蓉棋艺出版社)

书 名/象棋布局秘诀

——新变浅析

著 者/桔 梅

策 划/程明松

责任编辑·侯跃生

封面设计·莫晓涛

版面设计·黄 敏

责任校对·孙守华

出 版 成都时代出版社（原蜀蓉棋艺出版社）

成都市庆云南街19号 邮政编码 610017

发 行 新华书店

印 刷 温江区人民印务有限责任公司

版 次 2002年8月 第1版

2002年8月 第1次印刷

规 格 850mm×1168mm 1/32

总印张 15（单册印张 5）

总字数 324千字（单册字数 108千字）

印 数 1—8000册

总定价 24.00元（全书分三册）

ISBN 7-80548-742-1/G·743

版权所有 侵权必究

四川省版权局

举报电话：(028) 86636481

前 言

象棋布局是对局双方根据战略战术的需要，分别布置阵势、调遣兵力、抢占战略要点的过程。在大家掌握了一定的规则和定式后，布局的公式化、套路化在所难免，如何使棋力向高、精、深、细的方面发展，布局就显得尤为重要。因为在棋力相当的棋手面前，布局时只要走一步软着（且不说错着，俗称“漏勺”），要想挽回劣势十分困难，可说在一定程度上决定一局棋的胜负。因此，熟悉一定的布局秘诀往往能起到迷惑对手，达到取得最后胜利的作用。

布局秘诀包括陷阱探秘、布局冷门和新变浅析三个大的方面，本丛书从层次化的角度出发，先谈陷阱、次说冷门、最后介绍新招，使读者对布局有一个全新而又全面的了解。具体而言：陷阱探秘就是在布局阶段用灵活的战术手段设计圈套，采取具有迷惑性的“假动作”，有计划地施以小利，诱使对手上当受骗，给对手造成很大的心理压力，从而使自己在较短的时间里取得决定性的胜利。但设陷阱除隐蔽性和欺骗性外，还得考虑其实用性，太浅，容易被对手识破；太深，不光自己难于把握，对手不为所动，反把自己陷到泥坑里。布局冷门指布局时一些不常见的着法，本身具有奇、特、怪的特点，可以起到出其不意、攻其不备的作用，从而达到理

想的效果。新变浅析就是指避开人们熟悉的招式，走出以前没有出现过的变着，扰乱对手的思维，消耗对手的时间，从而击败对手。因此，新变往往被称为“飞刀”。

经过多年的搜集与整理，我们编著了本丛书。陷阱探秘方面：先介绍古谱与现代的陷阱名招，然后再用大量实际战例对其进行归纳。布局冷门方面：先介绍先手和后手的“冷门”布局，然后重点介绍鸚鵡炮和鴛鴦炮对中炮的实际战例。新变浅析方面：先介绍定例之创新的威力，追溯到 20 世纪 50 年代，然后介绍全国各级赛事中的创新之招。

通过对象棋布局层次化的剖析和介绍，从普及与深化象棋文化而言，本丛书不失为一种尝试，限于水平与见闻，难免有不妥之处，请批评指正。

目 录

第一章 概 述	(1)
第一节 布局定式的创新	(1)
第二节 布局的推陈出新	(4)
第三节 布局转中局的创新	(7)
第四节 布局转后中局的创新	(12)
第二章 中炮过河车对屏风马平炮兑车新招	(15)
第一节 红冲中兵式	(15)
第二节 红七路马盘河式	(20)
第三节 红五九炮式	(23)
第四节 红五六炮式	(37)
第三章 中炮过河车对屏风马上士、右炮过河新招	(44)
第一节 黑补右士变例	(44)
第二节 黑右炮过河变例	(51)
第四章 中炮过河车正马对屏风马进 7 卒新招	(56)
第一节 黑左马盘河变例	(56)
第二节 黑两头蛇变例	(58)
第五章 中炮七路马对屏风马新招	(72)
第一节 中炮巡河炮对屏风马	(72)
第二节 中炮七路马对屏风马	(78)
第六章 五七炮对屏风马新招	(92)
第一节 五七炮进三兵对屏风马	(92)
第二节 五七炮对屏风马进 7 卒	(107)
第七章 中炮对反宫马新招	(128)
第一节 五六炮正马对反宫马平炮亮车	(128)

第二节	五六炮进三兵对反宫马飞右象·····	(130)
第三节	五七炮进三兵对反宫马飞右象·····	(131)
第四节	五七炮进三兵对反宫马飞左象·····	(133)
第八章	斗炮新招 ·····	(142)
第一节	顺炮直车对横车·····	(142)
第二节	顺炮直车对缓开车·····	(146)
第三节	中炮对左炮封车转列炮·····	(149)

第一章 概述

在棋战中，每当一种新式布局被人们熟知后，为了出奇制胜，就要研试出新的布局变化。布局新变是指在布局阶段，根据中局以后的势态，弈出以往没有出现过的变着，从而在局面上取得显著主动效果。所谓布局新变，也被棋手们誉为“飞刀”，与布局“陷阱”在战术上颇有相同之处。

布局创新不是异想天开的，亦不是必胜之宝。它的变化往往还有待于在实战中检验，在不断探索中归纳出正确的攻防规律。

下面从四个方面阐述有关布局创新的特征。

第一节 布局定式的创新

例 1——中炮过河车对屏风马左马盘河

- ①二平五 ②8进7
- ③二进三 ④9平8
- ⑤一平二 ⑥2进3
- ⑦七进一 ⑧7进1
- ⑨二进六 ⑩7进6
- ⑪八进七 ⑫3进5
- ⑬二平四(图 1)

以上演成中炮过河车对屏风马左马盘河的布局定式。

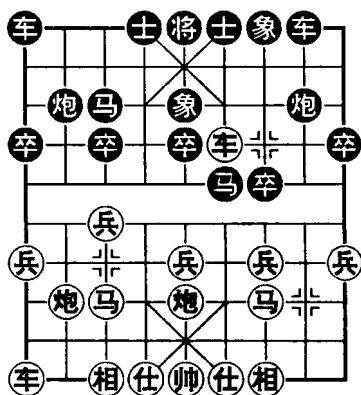


图 1

如图 1，红平车捉盘河马（河口马），是特级大师黑龙江王嘉良在 1956 年首届全国个人决赛中的创新！当时局限于⑧八进二、⑤五进一或②二退二等攻法。从 20 世纪 60 年代至今，先后出现了⑧八进一、⑨九进一或⑧八平九等针对黑方左马盘河而设计的各类新变体系。

…………… ⑤6 进 7 ⑤七进六

以下黑方有两种变着：

（一）第二轮王嘉良对本届季军浙江刘忆慈局例

…………… ④4 进 5 ⑧五平六 ⑧2 进 3？

伸炮骑河打马，帮忙之着。正确的应着是⑧8 平 6，⑧七进五⑤7 退 8，④四平三⑤8 退 9，④三平四④7 进 1，⑧五进三⑧2 进 3，⑤六进七⑧2 平 7，⑧三进五④1 平 4，④六进五⑧7 退 3，红多一兵，黑方得相，各有千秋。

⑤六进七 ④1 平 4 ④六进五 ⑧2 进 1 ⑧七进五 ⑧8 平 7
④九平七！

至此，红方左翼主力云集，明显占优。结果王胜。

（二）第四轮王嘉良对本届冠军广东杨官璘局例

…………… ⑧8 平 7 ⑧五平六 ④4 进 5 ⑧七进五 ⑧2 进 1

高右炮扼守卒林线，是对⑧2 进 3 的改进。

⑤六进七 ④1 平 4 ④六进五 ⑤7 退 8 ④四平三 ④7 进 1
⑧五进三 ④4 进 4 ⑧八进二

红方先手。以后双方大斗中残局，因杨出现软着致败。

王嘉良在这次比赛中首创平车捉马攻盘河马的新变，以有备攻无备，收到了出奇制胜的效果，击败了当时的劲敌刘忆慈和杨官璘，夺得全国亚军。

例 2——顺炮直车对横车

⑧二平五 ⑧8 平 5 ⑤二进三 ⑤8 进 7 ④一平二 ④9 进 1
⑤八进九 ⑤2 进 3(图 2)

如图 2，红左马屯边与②二进六、④四进五的攻法，20 世纪 50~60 年代十分流行均在。

黑进正马（里马）是特级大师辽宁孟立国改革创新之变例。此着加强了中路的攻防力量，在 1962 年全国赛中付诸实战。当时执红的象棋大师安徽徐和良的续着是：

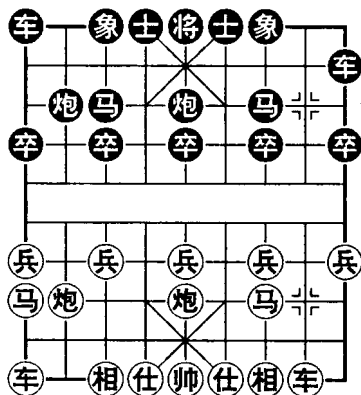


图 2

⑧八平七 ③1 平 2

⑨七进一

冲七兵威胁黑右马，是“第一感觉”，但有嫌冒进，效果不佳。以后被改进为⑨九平八⑩2 进 4，③二进六，红仍持先手。

…………… ③9 平 4 ⑧七进一 卒5 进 1 ⑧七平六

如改走⑧七进一 ③3 进 5，④四进五卒5 进 1，⑧五进二炮5 进 3，⑧五进一炮2 平 5，③二进四卒4 进 5，⑧五进一马5 进 7，⑧三进一马7 进 5，⑧七平五③4 平 7，马三退四卒2 进 6，黑方主动。

…………… ③4 进 3 ⑧七进五 马7 进 5 ⑧七进一 炮2 进 5

⑧七平一 炮2 平 7 ③二进二 炮7 平 1 ③九进二 马5 进 3

④四进五 卒2 进 1 炮一进一 卒2 平 6

黑方占优结果获胜。

有“东北虎”之称、擅长顺炮的孟立国首创正马变着，丰富了后手顺炮的战斗活力，对布局的发展起到了积极的作用。

综上所述，布局阶段的创新变着，临场上往往能收到攻其不备的效果。当然新变着不一定是唯一正确的，它可能仅是一种战术上的手段，并进行不断检验，象棋技艺才得以发展。即使在当时是正确的战术，也需要在实战中完善。

第二节 布局的推陈出新

推陈出新是事物发展的客观规律，也是象棋布局发展的客观规律，因此对各种布局进行创新不仅是必要的，而且也是可能的。

例 3——中炮过河车对屏风马

- ②二平五 ④8进7
- ③二进三 ⑤9平8
- ①一平二 ②2进3
- ⑦七进一 ⑧7进1
- ⑥二进六 ⑧8平9
- ⑥二平三 ⑧9退1
- ⑧八平七(图3)

如图3，红直接平七路炮，是直攻战术，20世纪50~60年代出现，但使用甚少。

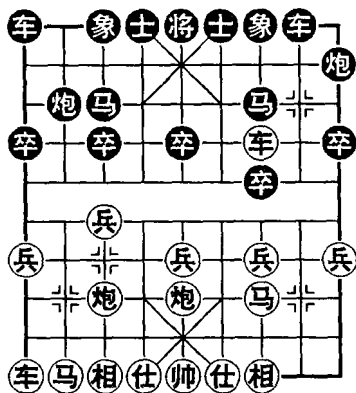


图 3

…………… ④3退5

⑧五进四

如改走⑥三退一③3进5，⑥三平六⑤8进5!⑧七进九⑧2平1，④八进六⑤1平2，黑可满意。

…………… ④7进5 ⑥三平五 ⑧7进1

冲7卒威胁红方右马底相，着法激烈。以后被改进为⑤1平2!⑧七进五⑤8进8，④六进五⑧2平7，⑧七进四⑧7进4，④八进七③3进5，⑦五进一④5进7，⑥五平六⑧9平6，④三进五⑧6进7，黑呈反先之势。

⑦三进一 ⑧2平7 ⑧七进四(图4)

如图4，红七路炮击卒弃马抢先，是1980年（福州）全国预赛安徽棋手精心研制付诸实践的新攻招！在王嘉良、李德林著《象棋后卫》中介绍的是⑩七进五或⑩三进五，演变结果黑方优势。

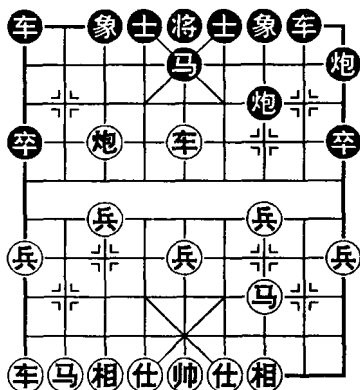


图4

…………… ⑩七进五

⑩七退一 ①1平2?

出车被红镇中炮，弃子取势计划成功。以后经过研究应改走

⑩七进五，⑩七平五 ②5进7，③五进一 ④9平5，⑤五平三 ⑥5进5，⑦三平五 ⑧6进5，⑨五平八 ⑩3进5，黑占空头炮得势易走。

⑩七平五 ①8进4 ②九进二 ③七平2? ④五进一

至此，红车炮镇窝心马，弃子取势。安徽邹立武大师与名将张元启分别战胜了河北程福臣、广东邓颂宏两位大师，战果显赫。

例4——飞相局对左炮过宫

⑩三进五 ⑩8平4 ②二进三 ③8进7 ④一平二 ⑤9平8

黑此着出车曾在80年代初风行一时。由于出车轻易被红⑩二进四封制左翼总感不适，因此以后在实战中逐渐消失。现多走④7进1，然后左车待机而动选择直车或横车，形成流行的变例。此着先出车虽已沉寂多年，但近期在实战中又重新推出，说明棋手对它有了新的认识。

⑩二进四 ②7进1 ③二平三 ④3进5 ⑤二进九 ⑥7退8

(图5)

如图5，红方有两种走法：

(一) ⑥七进一

⑧七进一 ⑨2进4 ⑩八进七

如改走⑩八进九⑨4进6, ⑪九进一⑫4进5, ⑬九平六⑭8进7, 均势局面。

…………… ⑭8进9!

进边马捉炮是一步新变着, 也可改走⑮1平3。

⑯三平四 ⑰1平3

⑱七进六?

进马无出路, 失先! 应宜走⑲九进一再⑲九平六后⑲六进三。

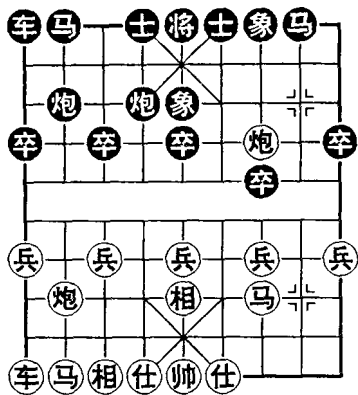


图 5

…………… ⑲4进2 ⑲八平七 ⑲2平4 ⑲六退四 ⑲3平2

至此, 黑方反先。

(二) ⑩八进九

⑩八进九

左马屯边, 是创新之招! 加快出子速度。

…………… ⑲1进1 ⑲九进一

如改走⑲八平六⑩2进1, ⑲九平八⑲1平2, ⑲八进六⑲2平3, ⑲八平九⑩8进7, ⑲四进五⑲2进4。黑可抗衡。

…………… ⑩2进1 ⑲九平六

如改走⑲九平二⑩8进7 (或⑩8进9), ⑲二进三⑲2平3, ⑲九进一⑲1进2, 伏⑲4进1兑炮, 双方均势。

…………… ⑲4进5 ⑲六进四 ⑲2进2 ⑲六退一 ⑲2退4

⑲六平五 ⑩8进9 ⑲三平四 ⑲2进3! ⑲四退五 ⑩9退7

⑲三进一 ⑩7进6 ⑲五平四 ⑩6退8 ⑲四平三 ⑲2平1

双方形成对峙的局面。

例3, 红摆七路炮攻法, 在实战中起到了出其不意攻其不备的效果, 当时引起棋界的重视, 被称为“秘密武器”, 给屏风马平炮兑

车提出了严峻的挑战。例4,黑出左直车老着新用,避免♘7进1的熟套变化,对不知新老变着演变过程的棋手可收到有备对无备之效果。总之,布局推陈出新是象棋对弈常采用的一种战术手段。

第三节 布局转中局的创新

20世纪80年代以来,由于棋艺竞技水平的普遍提高,棋手们技艺的日益接近,反映到布局阶段的争夺也越来越重要,从而引起人们的高度重视。几十年来布局战术发展速度之快,令人吃惊,其中有些新变着、新变例已超出布局范围,涉及到中局阶段,这为人们研究象棋提供了又一个课题。

例5——中炮进七兵对左炮封车

♘二平五 ♘8进7 ♘二进三 ♘9平8 ♘一平二 ♘7进1
 ♙七进一 ♙8进4 ♙八进七 ♙3进5 ♙八进七 ♘1平2
 ♙九平八 ♙2进4 ♙七进六 ♙6进5

至此,形成中炮进七兵对左炮封车的布局阵式。这是1960年全国个人赛广东杨官璘对上海胡荣华创新的阵式。

♙六进五 ♙7进6

红马踩中卒,为现代改进之招!杨与胡的实战是:♙七进一 ♘2进5! ♙六退八 ♙8平5, ♙六进五 ♘8进9, ♙三退二 ♙7进6(亦可♙5平9),黑弃子抢先,红得不偿失。

黑如改走♙8平5, ♙三进五 ♘8进9,前♙进三,红一车换双,牵住黑方无根车炮,红方占优。

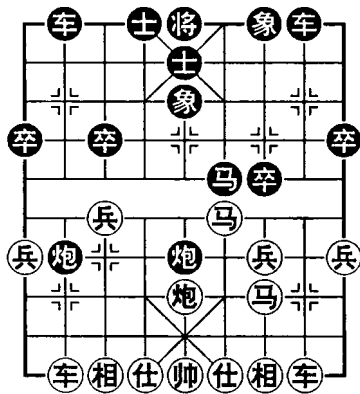


图6

⑤五退四 ⑧8平5(图6) ⑨五进五!

如图6, 黑炮打中兵叫将, 逼红方表态! 红如接走⑤三进五 ⑧8进9, ⑤五进四 ⑧8退1! 前⑤进六 ⑧8平6, ⑤四进三 ⑧5平6, ⑨五平一 ⑧6进1, ⑩五进一 ⑧6退1, ⑩五退一 ⑧2进4, ⑨一进四 ⑧7进9, ⑧八进二 ⑧7进1! ⑧八平二 ⑧2平7! 红攻势受挫, 黑方优势。

故如图6形势, 红炮轰黑中象反照, 堪称布局“飞刀”, 创新之招!

…………… ⑤6退5 ⑧二进九 ⑨5退1 ⑧二平三 ⑩5退6
⑧八进三 ⑧2进6 ⑧三退四 ⑧2平5 ⑨三进五 ⑧5平6

如改走⑧5平7抽车, 则⑨五进三! 红方占优。

⑩六进五 ⑧6退1 ⑧三平五 ⑨5进1 ⑤三进五 ⑧1进1

如改走⑨5平4, 则⑧五进二! ⑨5进1, ⑤五进六抽车。

⑧三进一 ⑧1进1 ⑩五平六!

至此, 红出帅伏⑤五退三捉车可得回一子, 净多双相占优。

例6——五七炮进三兵对屏风马

⑨二平五 ⑤8进7

⑤二进三 ⑧9平8

⑧一平二 ⑤2进3

⑧三进一 ⑧3进1

⑤八进九 ⑧1进1

⑨八平七 ⑤3进2

⑧九进一 ⑧1进1

⑧九进一 ⑧1进5

⑧二进四 ⑨7进5

⑧九平四 ⑩6进5

⑧四进五 ⑤2进1

⑨七退一 ⑨2进3 ⑧五进一(图7)

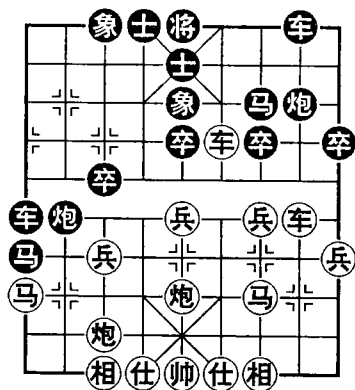


图7

如图 7，黑方有两种着法：

(一) 卒 7 进 1

…………… 卒 7 进 1 炮七平三! 卒 8 进 2 马三进五 卒 5 进 1
 炮三平五! 卒 7 进 1 马五进三 卒 5 进 1 车四平三 炮 8 平 7
 车二进五 马 7 退 8 车三退一!

至此，黑如 卒 5 进 7 去车，则后 炮进三叫将抽车，红方得子大优。

此变黑冲 7 卒是新变，但效果不佳。红方利用七路炮施展反牵制，巧妙得子大占优势。故黑此变不成立!

(二) 炮 2 退 2

…………… 炮 2 退 2 车四进二!

进车卡肋，伏平三捉马再 炮七平二夺子及 炮七平九拴链等攻击手段，堪称布局“飞刀”，乃创新之招。

…………… 炮 8 进 2 炮七平九 车 1 平 5 炮九进二 卒 8 平 5
 炮六进五 卒 8 进 5 马三进二 卒 5 平 7 车四平二

红方多子占优。

例 7——五九炮过河车对屏风马平炮兑车

炮二平五 马 8 进 7
 马二进三 卒 9 平 8
 车一平二 马 2 进 3
 兵七进一 卒 7 进 1
 车二进六 炮 8 平 9
 车二平三 炮 9 退 1
 马八进七 车 1 进 1
 炮八平九 车 1 平 6
 车三退一 炮 2 平 1
 兵三进一 炮 9 平 7
 车九平八

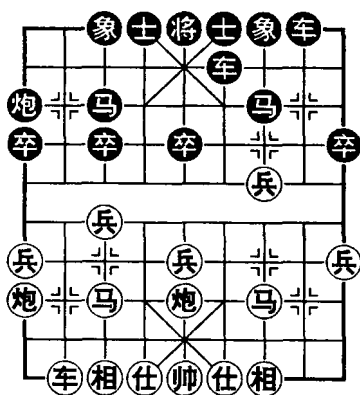


图 8

红方冲三兵使骑河车生根，毅然出左车弃右车，是一种弃子控势的战术新招！

…………… 炮7进3 兵三进一(图8)

如图8，黑方有三种着法，分述如下：

(一) 卒6平3

…………… 卒6平3 车八进七 象7进5 兵三进一 马7退9
马七进八 卒8进4 炮九平七

红方弃子占先，结果获胜。(1991年全国团体赛沈阳金松对煤矿贾廷辉之战)

(二) 士6进5

…………… 士6进5 车八进七 卒6进1 马七进八 卒8进6
炮五平七 卒6平4 炮七进一 卒8进2 仕六进五

红方占优，结果获胜。(1998年“商业城杯”亚洲象棋冠军赛中国金松对中国台北刘安生之战)

(三) 卒8进6

…………… 卒8进6! 车八进七 马7退5 马七进六 卒8平7
兵三平四 炮1进4 兵四平五?

横兵似佳实劣! 应改走马六进五，尚可一战。

…………… 卒6进4 马六进四 炮1退2 马四进二 卒6退2
马二退一 卒7退1 相三进一 卒7平3 前兵进一 卒6平7

黑方多子占优，结果获胜。(1999年“红牛杯”象棋电视快棋赛金波对许银川之战)

此变黑左车过河，是较理想的改进之着，使红方弃车抢攻计划难以得逞。

例8——中炮七路马对屏风马双炮过河

炮二平五 马8进7 马二进三 卒9平8 车一平二 马2进3
兵七进一 卒7进1 马八进七 炮2进4 兵五进一 炮8进4
车九进一 炮2平3

平炮压马窥相，是20世纪80年代初以来的新变例。此着积极进取，对攻性甚强，胜过老式的象3进5变化。

相七进九 车1平2 车九平六

如改走车九平四炮3平5，马三进五炮8平5，炮五平二炮5平4！车四进六象3进5，伏车2进7杀炮，黑可抗衡。

…………… 车2进6

进车占兵线，诱红车进士角捉马，演成激烈的“弃马陷车”局。

车六进六

如改走兵三进一，则炮3平6或卒7进1，双方另具攻守。

…………… 象7进5 车六平七 士6进5 仕四进五 炮8退1

兵三进一 炮8平5 车二进九 马7退8 马三进五 卒7进1

炮五进二

如改走车七进一卒7平6，车七平六卒5进1，炮五进二卒5进1，马五退六炮3平1，红方虽多子，但黑方多卒易走。

…………… 车2进1！

炮五平六 卒7平6

炮六退二 车2退3

炮六进六(图9) 车2平7！

如图9，黑平车捉相相对攻，是创新变着！如改走车2退3，炮六平七车2进6，炮七退二炮3退3，车七退一，红方占先。

车七进二 卒6进1

车七退二 卒6平5

炮六平九

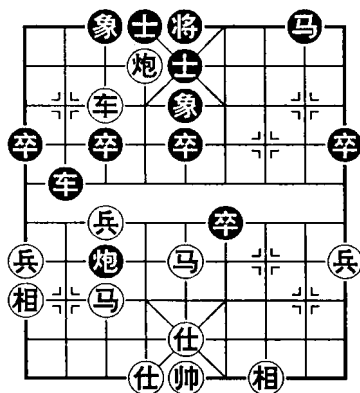


图9

如改走甲、车七平五车7进5，仕五退四炮3平9，马七进五炮9进3，帅五进一卒7退1，帅五进一马8进7，黑优；乙、马七进五车7进5，仕五退四炮3平9，车七平五马8进7，炮六平