

新编计算机应用能力 (三级) 教程



XIN BIAN JI SUAN JI YING YONG NENG LI SAN JI JIAO CHENG 宁波市人事局培训中心 编



宁波出版社
NINGBO PUBLISHING HOUSE

新编计算机应用能力(三级)教程

宁波市人事局培训中心编



宁波出版社

Ningbo Publishing House

图书在版编目(CIP)数据

新编计算机应用能力(三级)教程/宁波市人事局培训

中心编. — 宁波: 宁波出版社, 2005.3

ISBN 7-80602-849-8

I.新... II.宁... III.电子计算机-教材 IV.TP3

中国版本图书馆 CIP 数据核字(2005)第 015224 号

新编计算机应用能力(三级)教程

宁波市人事局培训中心编

*

宁波出版社出版发行

(地址:宁波市苍水街 79 号 邮编:315000)

慈溪新元印业有限公司印刷

开本:787×1092 毫米 1/16 印张:22.5 字数 576 千

2005 年 3 月第 1 版 2005 年 3 月第 1 次印刷

ISBN 7-80602-849-8/TP·8 定价:30.00 元

版权所有 侵权必究

辞 语 卷

编委会名单

主 任

朱斌荣

副 主 任

周春正 周方涛

主 编

屠浩斌

编写人员

张 明 唐曙辉 屠浩斌

林雪明 张馨元 钟才明

中心编辑部编

2005-3

编者的话

计算机信息网络化和经济全球化已成为不可抗拒的世界潮流,计算机应用的日益广泛迫切需要我们掌握新的技能。宁波市人事局根据市委、市府领导的要求,以建设高素质人才队伍为宗旨,以宁波信息化发展目标为指导,总结十年来宁波市计算机应用能力培训考核的经验,组织实施计算机应用能力(三级)培训考核,并组织编写《新编计算机应用能力(三级)教程》一书。通过三级培训与考核,使广大公务员、专业技术人员及市民进一步增强信息化意识,掌握必要的现代信息新工具,适应宁波市经济和社会发展的需要。

为了适应各类人员学习的实际需要,本书在内容选择上尽可能回避专业性过强的内容,而注重实用性,力求通俗易懂,深入浅出,便于读者实际应用操作,同时为了使学员更全面地了解办公自动系统,我们在原有的基础上增加了幻灯片制作和网页制作,让大家的信息化技术更趋向完备。

本书基本内容为:Windows 2000操作系统、Word 2000文字处理、Excel 2000电子工具表格编辑、PowerPoint 2000文稿演示、Internet与网络应用、FrontPage 2000网页制作工具等。

本书第一、二章由张明撰写,第三章由唐曙辉撰写,第四章由屠浩斌撰写,第五章由林雪明撰写,第六章由张馨元撰写,第七章由钟才明撰写。屠浩斌为本教程主编。

我们在《新编计算机应用能力(三级)教程》的编写过程中得到相关领域许多领导、专家的大力支持和帮助,在此一并表示衷心的感谢。

由于编写出版时间较短及作者水平有限,书中难免有欠妥或疏漏之处,恳请读者不吝指正。

宁波市人事局培训中心
2005年2月

目 录

第一章 Windows 2000 操作系统	(1)
1.1 Windows 操作系统概述	(1)
1.2 Windows 2000 的特点和优点	(2)
1.3 Windows 2000 的启动和关闭	(4)
1.3.1 Windows 2000 的启动	(4)
1.3.2 Windows 2000 的关闭	(5)
第二章 Windows 2000 的基本知识及操作	(7)
2.1 Windows 2000 的桌面	(7)
2.1.1 Windows 2000 桌面的组成	(7)
2.1.2 Windows 2000 桌面的操作	(13)
2.2 Windows 2000 的菜单	(19)
2.2.1 菜单的类型	(19)
2.2.2 Windows 2000 菜单的约定	(19)
2.2.3 菜单的操作	(20)
2.3 Windows 2000 的窗口	(21)
2.3.1 窗口的基本组成	(21)
2.4 对话框及其操作	(22)
2.5 在“开始”菜单中建立快捷方式	(23)
2.6 Windows 2000 中的“我的电脑”和“资源管理器”	(24)
2.6.1 “我的电脑”的基本操作	(24)
2.6.2 在“我的电脑”中浏览计算机的资源	(32)
2.6.3 磁盘管理	(34)
2.7 文件与文件夹的管理和操作	(37)
2.7.1 文件与文件夹的管理	(37)
2.7.2 文件与文件夹的操作	(37)
2.8 Windows 2000 的剪贴板	(45)
2.9 Windows 2000 的控制面板	(46)
2.9.1 控制面板的启动和退出	(46)
2.9.2 控制面板的应用	(47)
2.10 Windows 2000 的多媒体功能	(52)
2.10.1 CD 唱机的功能及使用	(52)
2.10.2 媒体播放器的功能及使用	(56)
2.10.3 录音机	(58)
2.11 Windows 2000 的网络功能	(60)
2.11.1 Windows 2000 用户端网络的安装	(60)
2.11.2 Windows 2000 网络的使用	(63)
2.12 Windows 2000 的注册表	(76)
2.12.1 使用注册表编辑器编辑注册表	(76)

2.12.2 如何备份注册表	(82)
第三章 Word 2000 文字处理系统	(83)
3.1 Word 2000 基础知识	(83)
3.1.1 Word 2000 的启动	(83)
3.1.2 Word 2000 窗口简介	(84)
3.2 Word 2000 的基本操作	(85)
3.2.1 新建文档	(85)
3.2.2 打开文档	(86)
3.2.3 保存文档	(86)
3.2.4 关闭文档	(87)
3.2.5 退出 Word 2000	(88)
3.2.6 窗口的设置	(88)
3.2.7 帮助系统	(89)
3.3 文档的编辑	(89)
3.3.1 光标的定位	(89)
3.3.2 文本的选定	(90)
3.3.3 复制、剪切与粘贴	(90)
3.3.4 分段与并段	(91)
3.3.5 修改文本	(91)
3.3.6 插入符号	(91)
3.3.7 插入时间	(92)
3.3.8 插入数字	(92)
3.3.9 自动图文集	(93)
3.3.10 查找和替换	(94)
3.3.11 撤消和恢复	(96)
3.4 基础排版知识	(96)
3.4.1 字符的格式	(97)
3.4.2 段落的格式	(100)
3.4.3 边框和底纹	(101)
3.4.4 项目符号和编号	(102)
3.4.5 首字下沉	(103)
3.5 高级排版知识	(104)
3.5.1 文字方向	(104)
3.5.2 样式	(104)
3.5.3 分栏	(106)
3.5.4 更改大小写	(106)
3.5.5 题注	(107)
3.6 使用表格	(107)
3.6.1 插入表格	(108)
3.6.2 单元格的选定	(109)
3.6.3 表格、单元格的合并和拆分	(109)
3.6.4 单元格里文字的格式	(110)
3.6.5 绘制斜线表头	(111)
3.6.6 行、列、单元格插入及删除	(111)

13.6.7 调整单元格的大小	(112)
13.6.8 表格的对齐方式	(114)
13.6.9 表格的修饰	(115)
13.6.10 表格的计算	(115)
13.6.11 使用“表格和边框”工具栏	(116)
13.6.12 表格和文字的相互转换	(117)
13.7 图片	(117)
13.7.1 剪贴画	(117)
13.7.2 文件图片	(119)
13.7.3 艺术字	(119)
13.7.4 设置图片格式	(120)
13.7.5 绘制图形	(121)
13.8 其他功能	(122)
13.8.1 对象的插入	(122)
13.8.2 使用文本框	(122)
13.8.3 脚注与尾注	(123)
13.8.4 自动更正功能	(124)
13.9 页面和打印设置	(125)
13.9.1 文档视图	(125)
13.9.2 文档结构图	(125)
13.9.3 页面设置	(126)
13.9.4 文档分页	(127)
13.9.5 页眉和页脚	(128)
13.9.6 打印预览	(130)
13.9.7 文件打印	(131)
13.10 Word 2000 与 Web 页的制作	(132)
13.10.1 在 Word 中打开 Web 页	(132)
13.10.2 使用 Web 工具栏	(133)
13.10.3 使用“插入超级链接”按钮	(133)
13.10.4 创建 Web 页	(134)
13.10.5 编辑 Web 页	(135)
13.10.6 使用“Web 工具箱”	(136)
第四章 电子表格编辑软件 Excel 2000	(138)
4.1 Excel 2000 概述	(138)
4.1.1 Excel 2000 新增功能	(138)
4.1.2 Excel 2000 启动和退出	(139)
4.1.3 Excel 2000 窗口结构	(139)
4.2 Excel 2000 基本操作	(141)
4.2.1 Excel 2000 工作簿操作	(141)
4.2.2 工作表操作	(143)
4.2.3 单元格基本操作	(144)
4.2.4 数据输入	(146)
4.2.5 数据编辑	(147)
4.3 工作表格式化	(148)

4.3.1	字符显示格式化	(148)
4.3.2	数字显示格式化	(148)
4.3.3	对齐方式设置	(149)
4.3.4	边框、底纹设置	(149)
4.3.5	行高、列宽设置	(150)
4.3.6	条件格式设置	(150)
4.3.7	自动套用格式	(151)
4.4	公式和函数	(152)
4.4.1	运算符	(152)
4.4.2	单元格地址引用	(152)
4.4.3	公式的输入	(152)
4.4.4	函数的输入	(153)
4.4.5	自动求和	(154)
4.4.6	常用函数	(154)
4.5	数据清单	(154)
4.5.1	数据清单建立	(155)
4.5.2	数据记录单操作	(155)
4.5.3	数据排序	(156)
4.5.4	数据筛选	(159)
4.5.5	分类汇总	(162)
4.5.6	数据透视表	(165)
4.5.7	工作表及工作簿数据保护	(169)
4.6	数据图表	(170)
4.6.1	数据图表建立	(170)
4.6.2	数据图表编辑	(173)
4.7	工作表打印	(174)
4.7.1	页面设置	(175)
4.7.2	工作表分页	(176)
4.7.3	打印表格	(176)
4.8	Excel 2000 的 Internet 应用	(177)
4.8.1	超链接建立	(177)
4.8.2	在 Excel 2000 中使用 Web 工具	(179)
4.8.3	用 Excel 2000 数据创建网页	(179)
第五章 文稿演示软件 PowerPoint 2000		(181)
5.1	PowerPoint 2000 概述	(181)
5.1.1	PowerPoint 2000 的功能及特点	(181)
5.1.2	PowerPoint 2000 的窗口组成	(182)
5.1.3	PowerPoint 2000 的 web 化	(188)
5.2	演示文稿的基本操作	(190)
5.2.1	创建新的演示文稿	(190)
5.2.2	打开演示文稿	(195)
5.2.3	保存和关闭演示文稿	(196)
5.3	PowerPoint 的视图	(196)
5.3.1	普通视图	(197)

5.3.2 大纲视图	(197)
5.3.3 幻灯片视图	(198)
5.3.4 幻灯片浏览视图	(199)
5.3.5 幻灯片放映视图	(199)
5.4 编辑演示文稿	(200)
5.4.1 文稿的文字输入	(200)
5.4.2 图形编辑	(201)
5.4.3 背景设置	(208)
5.4.4 表格的处理	(211)
5.5 幻灯片的设置和处理	(215)
5.5.1 设置幻灯片格式	(215)
5.5.2 版面设置	(224)
5.5.3 演示处理	(225)
5.5.4 页面设置	(229)
5.5.5 动画动作设置	(230)
5.5.6 幻灯片的编辑	(231)
第六章 Internet 与网络应用	(233)
6.1 什么是 Internet	(233)
6.1.1 Internet 的概念	(233)
6.1.2 Internet 的发展	(233)
6.2 网络基础知识	(236)
6.2.1 TCP/IP 基础	(236)
6.2.2 网络地址	(237)
6.2.3 网络接入技术	(240)
6.2.4 网络服务与应用	(252)
6.3 网络浏览器 Internet Explorer 6.0	(255)
6.3.1 Internet Explorer 6.0 简介	(255)
6.3.2 安装 Internet Explorer 6.0	(256)
6.3.3 Internet Explorer 6.0 操作界面介绍	(258)
6.3.4 Internet Explorer 6.0 应用	(264)
6.4 电子邮件 Outlook Express 6.0	(280)
6.4.1 Outlook Express 6.0 简介	(281)
6.4.2 启动 Outlook Express 6.0	(281)
6.4.3 设置 Outlook Express 6.0	(282)
6.4.4 电子邮件的接收与发送	(291)
第七章 网页制作工具 FrontPage 2000	(299)
7.1 网页设计基础	(300)
7.1.1 关于 HTML:超文本标识语言	(300)
7.1.2 网页设计的基本原则	(300)
7.1.3 其他网页制作工具及网页类型	(303)
7.2 FrontPage 2000 基本操作	(304)
7.2.1 启动 FrontPage 2000	(304)
7.2.2 FrontPage 2000 窗口结构	(304)

7.2.3 网页查看工具栏	(305)
7.2.4 FrontPage 2000 的退出	(305)
7.2.5 站点的建立	(305)
7.2.6 网页的基本操作	(306)
7.3 网页的创建与编辑	(307)
7.3.1 在网页中输入文本	(307)
7.3.2 网页的基本编辑操作	(308)
7.3.3 网页的高级编辑功能	(308)
7.3.4 项目符号和编号	(308)
7.3.5 网页的编辑技巧	(310)
7.3.6 设置字符格式	(311)
7.3.7 设置超级链接	(313)
7.3.8 应用主题	(314)
7.4 在网页中使用表格	(315)
7.4.1 创建表格	(315)
7.4.2 调整单元格、列和行	(316)
7.4.3 表格的格式设置	(318)
7.5 创建多媒体网页	(320)
7.5.1 插入图片	(320)
7.5.2 编辑图片	(321)
7.5.3 在网页中加入背景图片	(322)
7.5.4 在网页中加入背景声音	(323)
7.5.5 在网页中加入视频	(324)
7.5.6 在网页中插入高级组件	(324)
7.5.7 书签	(327)
7.5.8 网页过渡	(328)
7.5.9 动态网页	(329)
7.6 在网页中使用表单和样式	(332)
7.6.1 确定要向用户收集的信息	(333)
7.6.2 创建新表单	(334)
7.6.3 设置表单域的数据输入规则	(339)
7.6.4 保存表单结果	(339)
7.6.5 创建一个确认的网页	(341)
7.6.6 在网页中使用样式	(342)
7.7 框架网页的设计	(342)
7.7.1 创建框架	(343)
7.7.2 修改框架布局	(344)
7.7.3 改变框架的属性	(345)
7.7.4 设置目标框架	(346)
7.8 网页发布	(347)

第一章 Windows 2000 操作系统

操作系统是用户使用计算机的界面,用户使用、操作计算机的实质是对操作系统的使用和操作。Windows 2000 操作系统是微软公司继 Windows 95、Windows 98 操作系统后推出的优秀的,也是目前微机中使用的主流操作系统,作为微机用户应该了解 Windows 2000 操作系统的功能,熟练掌握 Windows 2000 操作系统的操作和使用。

1.1 Windows 操作系统概述

早期微型计算机使用的主流操作系统是 DOS 操作系统,DOS 操作系统因其 640K 内存的限制,用户界面不直观,难以实现图形功能,在发展到 6.X 版本后,终因无法适应微机发展的潮流,完成了其历史使命,而退出微机操作系统舞台,被 Windows 操作系统所取代。

Windows 操作系统的发展经历了以下几个阶段:

1985 年底,微软诞生了第一个视窗操作系统 Windows 1.0 版,是微软微机操作系统发展史上的一个里程碑。但由于当时微机的硬件资源匮乏,难以和 Windows 操作系统所需硬件相匹配,导致 Windows 1.0 版因其功能不完善,在首发式上,遭到用户冷落。

1988 年,Windows/386 问世,并安装在第一台基于 386 的微机。它独具特色的图形界面和简易的鼠标操作使微机用户耳目一新,但是由于其内部的缺陷,和 MS-DOS 相比,并无实用价值。

随着计算机硬件技术的发展,微型计算机的内存容量以及视频硬件的质量、性能等已能与 Windows 操作系统的要求相适应。1990 年 5 月,Windows 3.0 版问世,开始引起微机用户的重视,时隔两年推出了修正版 Windows 3.1 版。然而 Windows 3.1 并不是一个真正意义上的图形操作系统,它只是一个在 DOS 环境下运行的、对 DOS 有较多依赖的 DOS 子系统。但 Windows 3.1 为基于 DOS 的计算机增加了图形用户界面,而且提供了 DOS 所没有的多任务功能,改善了内部管理。

1995 年诞生的 Windows 95 是一个真正的全 32 位的个人计算机图形环境的操作系统,它开创了 Windows 的新纪元。1998 年,微软公司继续推出了 Windows 98 中文版操作系统,性能得到进一步加强。在 Windows 98 环境中,文件、文件夹和应用程序都使用图标表示,通过简单的鼠标操作就可以完成文档的复制、移动、删除和打印。同时,Windows 98 支持新一代硬件技术,改善了通信和网络性能,并全面支持 16 位应用程序。在 Windows 98 环境中,用户可方便地进行网络浏览、收发电子邮件、打印文稿等。

微软公司在推出上述各单机 Windows 操作系统的同时,1993 年推出了 Windows NT,它是 Windows 家族中第一个完备的网络操作系统,集中代表了微机操作系统的发展方向,它支

持对称的多处理,使用客户/服务器模式和内装网络,从而适合分布式处理的环境并具有多任务的性质。

Windows 2000 是一种多用途操作系统,它综合了 Windows 98 和 Windows NT 的功能,同时支持客户/服务器网络和点对点网络,并提供从小型网络到大型网络的伸缩性。Windows 2000 由一个系列的 4 种单独的产品组成:

1.Windows 2000 Professional 该产品是一个高性能的安全的网络客户计算机的桌面操作系统,它包含了 Windows 98 的最佳功能,同时显著扩展了 Windows NT Workstation 4.0 的可管理性、可靠性、安全性及其他性能,是目前微型计算机的主流桌面系统操作。

2.Windows 2000 Server 该产品是文件、打印和应用服务器以及 Web 服务器平台。它包含 Windows 2000 Professional 的全部功能以及很多新的面向服务器的功能。该产品对于中、小企业,学校应用 Web 服务器及其工作组和分支机构是一个非常理想的操作系统。

3.Windows 2000 Advanced Server 该产品将成为功能更加强大的部门级服务器和应用服务器,它还提供丰富的网络操作系统和 Internet 服务。

4.Windows 2000 Datacenter Server 这个新产品将是微软公司有史以来提供的功能最强大、性能最佳的服务器操作系统。它是为大型数据仓库、经济分析、科学工程中的大规模仿真和服务器聚集项目等优化的。

1.2 Windows 2000 的特点和优点

1. 操作简便

通过提供自动化安装和应用程序升级、简化客户计算机的安装和配置以及为用户和管理员提供熟悉的 Windows 界面,包括向导、交互式帮助等,为用户提供了功能强大而方便的操作。

2. 新增功能

Microsoft Windows 2000 Professional 比以前使用的任何工作站都更具兼容性且功能更强大。无论在哪儿工作,您的计算机都将更易于使用和管理,因为通过 Windows 2000 Professional 可以更快地访问信息,并且能够更快和更方便地完成任务。

(1) 更人性化功能

● 个性化菜单:使得用户可以在“开始”菜单中显示他们最经常使用的那些条目。为了减少混乱,一个弹出提示会通知用户开始菜单已经为他们自动定制了,而且还会指出如何看到那些“隐藏”的条目。

● 可定制的工具条:允许用户在资源管理器界面中添加或者删除任意工具条按钮。

● 配置文件类型:当右键点击一个文件时,在打开菜单当中会出现一个可用来编辑文档的应用程序的特定的列表,这使得用户可以更容易地使用正确的应用程序来打开文件。

(2) 方便地组织信息

● 简化的桌面:提供了一个简单化的 Windows 桌面。为了减少混乱,“计划任务”和“打印机”被从“我的电脑”移到了“控制面板”中,“我的电脑”文件夹已经被移到了“文档和设置”下面的根目录当中,这也有助于消除用户在想找到这个文件夹并在其中进行保存时所感到

的困惑。

- 我的文档:改进后的“我的文档”使得用户查找和备份关键数据变得更加容易。
- 我的图片:这是“我的文档”存储中的一个新文件夹,其中可以组织管理任意文件格式的图片。
- 文件打开/另存为:用户界面改进后的“另存为”对话框使得组织信息更加容易。
- 文件夹按钮:Windows 资源管理器工具条上的一个新按钮,用户可以在一个分层的文件夹视图和标准的桌面文件夹之间进行前后切换。
- Web 文件夹:用户可以在他们熟悉的 Windows 资源管理器界面中查看、管理和编辑他们 Web 站点的内容。

(3) 高效地查找信息

- 增强的查找用户界面:查找的用户界面和总体性能已经经过了精心调整。查找窗格中已经加入了快速链接以加快对文件或者文件夹、计算机、打印机、人和 Internet 的查找。
- 增强的功能:现在用户可以同时检索多个网络资源以及最近访问过的 Internet 资源,即使这些资源还没有被映射。

(4) 高级安全性

● 加密文件系统(Encrypting File System,简称 EFS):通过将用户文件加密存储在硬盘上保证了用户文件的安全。只有通过安全的 Windows 2000 登录才能获得访问加密文件的许可。这一特性在便携式计算机丢失或失窃时对文件提供了保护,同时也保护了共享的台式计算机上的数据。

● Kerberos 身份认证:Windows 2000 Professional 内置了对基于 RFC 1510 的 Kerberos 5 的支持。

● 智能卡身份认证:Windows 2000 Professional 提供了对智能卡进行支持的内置基础架构,这是公钥基础架构的一个关键的组件。智能卡扩展了纯软件的解决方案,如客户端身份认证、登录以及安全电子邮件。

● 公钥身份认证:Windows 2000 Professional 支持工业标准的 X.509 版本 3.0 的公钥证书。公钥系统是用来进行跨公共网络的身份认证的。公钥系统的主要应用是数字签名,这一应用保证了通信组件的真实性。

(5) 全面的网络客户

- VPN:网络功能的显著增强包括对虚拟专用网的扩展支持。
- 对先进的电话通信的支持:TAPI 3.0。
- 对 ATM 的支持。
- 对 UNIX 互操作性的支持:包括 NFS、一个 Telnet 客户端,脚本工具和密码同步。
- IP 安全性(IPSEC):对所有 TCP/IP 通信进行端到端加密。
- 对选择性确认的 TCP 支持(TCP SACK - IETF 建议标准):提高了包含“噪声”的网络的性能,如拨号上网。

(6) 更轻松的配置

● 新的动画式登录:警示用户在登录 Windows 2000 Professional 时按下 Ctrl + Alt + Del。用户可以点击“帮助”来查看该动画。如果系统管理员们希望的话,他们可以选择让 Ctrl + Alt + Del 的登录选项在他们公司的计算机中无效。

● 简化的帐户管理和设置:新的网络访问向导(Network Access Wizard)提供了一个添加机器帐户,创建管理密码以及向域中添加用户的简化手段。

● 具有网络自检功能的 Internet 连接向导(Internet Connection Wizard):这一向导使得用户通过某 ISP 或者某个公司的网络建立一个 Internet 连接变得简单。当通过一个网络进行连接时,Internet Explorer 5 会使用 IETF WPAD 标准来为用户的连接自动定位和设置适当的代理服务器。如果使用了多个代理服务器,Internet Explorer 5 会自动根据用户的连接检测到适当的代理设置。

● 对“控制面板”的加强:现在“控制面板”是用户更新和维护其系统的主要地点。打印机、计划任务、网络连接和管理工具都已经被移到了控制面板里面。

(7)最好的移动计算平台

● 网络连接向导:这个向导将与最经常使用的网络相关组件的有关功能和信息合并到一个单一的用户界面当中。

● 脱机文件和文件夹访问:现在用户可以在网络断开连接时对网络文件、文件夹和整个被映射的网络盘符进行完全的、自动的访问(经过缓存的)。在重新恢复连接时,文件会被自动同步。

1.3 Windows 2000 的启动和关闭

1.3.1 Windows 2000 的启动

Windows 2000 安装完成后,将自动启动,若不是安装完成后的第一次启动,有两种启动 Windows 2000 的方法。

方法一:开启电源,启动 Windows 2000。步骤如下:

(1)开计算机电源,Windows 2000 将自动启动。

(2)Windows 2000 在启动过程中,屏幕上将出现一个要求用户输入用户名和密码的对话框,如图 1-1 所示。用户输入完用户名和密码后,按“确定”按钮。

(3)若用户第一次启动 Windows 2000,屏幕上将出现“开始使用 Windows 2000”对话框。

如图 1-2 所示,在该对话框中,用户可以获得如何使用 Windows 2000 的帮助。单击“退出”按钮,进入 Windows 2000 的桌面,系统启动完毕。

方法二:重新启动 Windows 2000。

Windows 2000 启动后用户即可开始正常工作,在工作中由于错误操作或软件等原因,有时会造成系统工作不正常或死机现象,此时就需要重新启动系统。步骤如下:

(1)单击“开始”按钮,在弹出的如图 1-3 所示的“开始”菜单中选“关机”命令,出现“关闭 Windows 2000”窗口。如图 1-4 所示。



图 1-1 登录 Windows 2000 的窗口

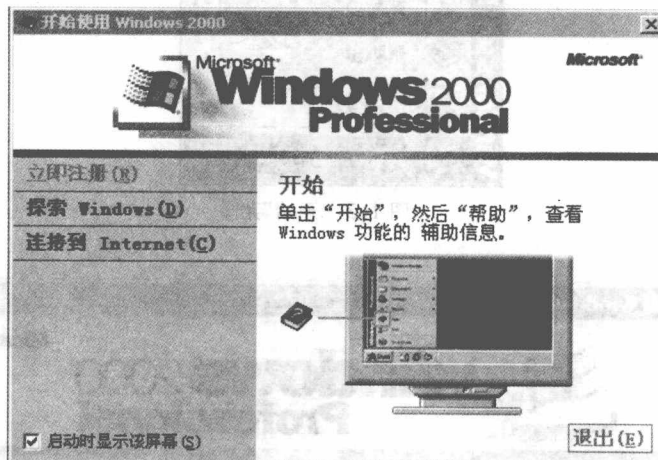


图 1-2 开始使用 Windows 2000

(2)单击“关闭 Windows”窗口下拉列表中的“重新启动”后,按“确定”按钮,即可重新启动 Windows 2000。

1.3.2 Windows 2000 的关闭

系统使用完毕后,应按照正常的程序进行关机,否则会造成数据的丢失或系统无法正常工作。关闭 Windows 2000 的方法有两种:

方法一:通过“开始”菜单关闭 Windows 2000。操作步骤如下:

(1)单击“开始”按钮,在弹出的开始菜单中选“关闭”命令。

(2)在出现如图 1-4 所示的“关闭 Windows 2000”窗口的下拉列表中,选“关机”命令,然后单击“确定”按钮,即可退出 Windows 2000,关闭计算机。

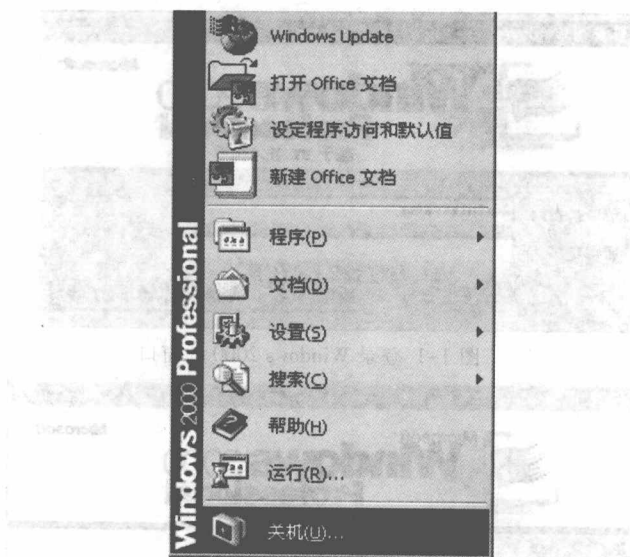


图 1-3 “开始”菜单

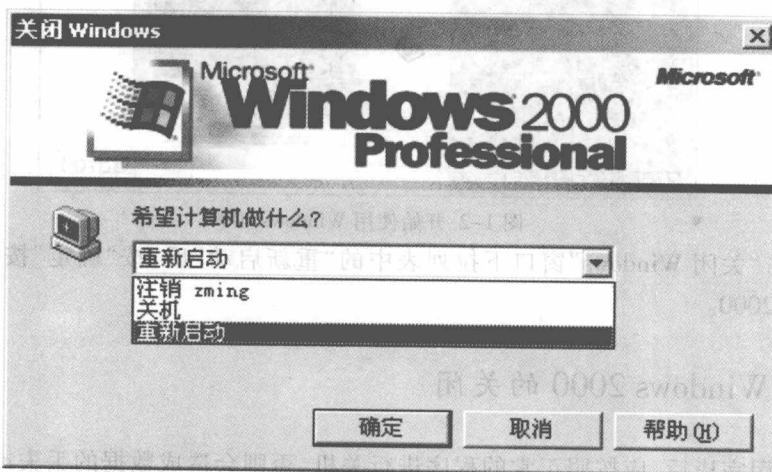


图 1-4 关闭 Windows 2000 窗口

方法二:通过 Ctrl+Alt+Del 组合键,关闭 Windows 2000。操作步骤如下:

(1)同时按下 Ctrl+Alt+Del 组合键,出现“Windows 安全”对话框。在对话框中,单击“关机”按钮。

(2)在图 1-4 所示的窗口的下拉列表中选“关机”命令,然后单击“确定”按钮,即可退出 Windows 2000 关闭计算机。