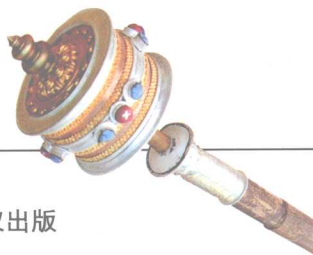


唐蕃古道



石宝琇 著
石宝琇 摄影



中国旅游 授权出版

- 这是一次穿越荒原雪域、充满危机的旅行
- 从长安起，出陕西，过甘肃，穿青海，攀西藏，研读古道昔今
- 在行走间体验独特的回、藏民族文化
- 人文、风物、历史、趣事……
- 在方寸间来一次穿越时空的驰骋

广东旅游出版社



人文旅行Ⅱ



唐蕃古道

图书在版编目(CIP)数据

唐蕃古道/王苗主编. —广州: 广东旅游出版社, 2007.3

(人文旅行. 第2辑)

ISBN 978-7-80653-871-5

I. 唐... II. 王... III. 游记—作品集—中国—当代 IV. I267.4

中国版本图书馆CIP数据核字(2007)第035236号

本书中文简体字版由

香港  中国旅游

授权出版

图片代理:  www.fotoe.com

所有权利保留

主 编 王 苗
作 者 石宝琇
摄 影 石宝琇
责任编辑 梁 坚
特约编辑 李素娟
装帧设计 温冠南
责任技编 谢昌华

广东旅游出版社出版发行

(广州市中山一路30号之一)

广州伟龙印刷制版有限公司印刷

广东旅游出版社图书网

www.tourpress.cn

760 × 1020mm 16开 35印张

2007年4月第1版第1次印刷

ISBN 978-7-80653-870-5

定价: 90.00元(全3册)

咨询电话: 020-33199099

【目录】

人
文
旅
行
II



唐
蕃
古
道

前言 4
唐蕃古道考察路线示意图 6

【第一章】
长安：中世纪的国际大都市 8



【第二章】
关中东：秦中自古帝王都 22



【第三章】
渭水道：
佛、神、人杰共享的乐土 44

【第四章】
河湟道：民族交汇的历史长廊 68

【第五章】
青海道：
穿越吐谷浑王国的故土 98



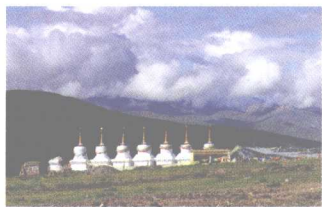
【第六章】
江河源道：横穿大河大山大江 116



【第七章】
山阴道：
从澜沧江进入唐古拉山 144



【第八章】
羌塘道：翻越念青唐古拉山 162



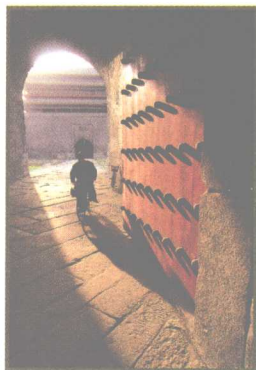
【第九章】
逻些和匹播：
吐蕃王国的京都和故都 172



编后语 191



【前言】



在21世纪之初，我们尝试着翻回历史的一页，去重新走那一条在1360多年以前开辟的唐蕃古道。

这条道路，应该说是古今中外最艰难的路途之一，它不但可以和马可·波罗进入中国之路，唐僧玄奘的西域之行，茶马古道等相匹敌，而且更有独到之处。唐蕃古道，要纵穿平均海拔在4000米以上的“世界屋脊”青藏高原；要翻过阿尼玛卿山、巴颜喀拉山、唐古拉山、念青唐古拉山等世界上海拔最高的山脉；要渡过黄河、长江、澜沧江、怒江源头的无数大小溪流；要越过上千千米人迹罕至的冻土荒原。可以说，唐蕃古道曾经是一条充满危机的挑战之路，因为在通过人烟稀少的荒原雪域途中，可怕的缺氧、低气压、寒冷和突变的恶劣天气，曾经夺去无数行旅者的生命。

人们一提起唐蕃古道，就不由得想起两位孱弱的皇族少女，她们为了开创和延续唐帝国与吐蕃的友好关系，毫无选择地背负上沉重的政治使命，先后踏上不归路的故事。在这跨国的联姻中，可能只有当权男人之间的政治交易，决不存在哪怕一丝怀春少女的情愫。这两位女子出于在海拔不到200米的长安，却身不由己地踏上攀登世界屋脊的2500千米的苦行。当她们历尽艰险，翻过海拔5000多米的唐古拉山口之后，终于攀过这“天梯”的最高处，到达远嫁的目的地。从此，在拉萨河谷的藏王深宫里，思乡的情愁研磨了她们的一生，一直到永远的死寂悄然降临，她们也未能再回长安一次；至于在梦里，早已是思乡千百度，泪流上千行。

如今，这两起发生在1000多年前的唐蕃和亲事件，它的价值取向和政治意义，早已远远超越了始作俑者的初衷。文成公主率先远嫁，就像牵动了一条无形的纽带，铺陈在2500



千米长的唐蕃古道上。这条纽带，曾经实现了两国之间的邦交正常化，也曾和睦了藏、汉两族的关系。令人遗憾的是这“蜜月”苦短。随后，金城公主也步入这民族和亲的艰苦长征，又一次融洽了唐帝国与吐蕃王朝的关系。大约600年之后，元大帝忽必烈又在这男婚女嫁的历史温床上，一举促成了西藏和中原一统的政治局面，西藏从此正式并入中国版图。又大约400年之后，满清帝国的朝臣，西藏的达赖和班禅活佛，都又通过唐蕃古道，相互沟通访问，关系更加密切。其间，中央政府还派遣铁骑，和西藏地方军联手出击，将某些西方国家分裂西藏的阴谋辗得粉碎。

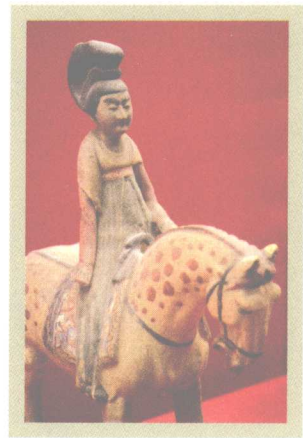
陈列中的历史真奇妙！好像只有中华诸民族都出手，才能整合出一个大一统的中国——我们且不去追索出手者的初衷如何。

1360年过去了，当初的李世民和松赞干布很可能没有意识到，以和亲而开辟的古道，竟然成为交流大唐和吐蕃的文化的桥梁。远赴长安的留学生，带回了汉语言、汉文的典籍和国家行政管理技术。在女婿和女儿的请求下，唐太宗派遣出一批又一批营造、酿酒、染织等工程技术人员赴藏，还运去各种谷物和菜蔬的种子、茶叶、丝绸及至关重要的蚕种……汉化的风潮也从此涌起。汉族工匠修筑的寺庙、宫殿在拉萨崛起；人们开始往热奶中投入茶叶；丝绸的衣装拉萨上层社会开始流行，就连藏王自己，也脱下厚重的毛皮，穿上轻柔亮丽的唐装……

同时，吐蕃特产名马、毛毡、麝香、宝石、藏药……也络绎不绝地以贡品或商品的身份流入长安皇宫和中原各地，汉人们以能享用这些来自高原秘境的珍贵物品为荣耀。

而我们在1360年之后，重走这条古道，不是简单地求索它的具体走向，也不去作对固有历史踪迹的学术考察，因为我们不是精于此道的专家、学者。我们关注的是，在这千年的古道上曾经发生多少事变？经受几度荣衰？更替过多少行走的民族和军队？千年流淌的岁月无情，是否已将文成公主的足迹淹没？还有，现今古道的状况怎样？沿途居民的生活形态如何？这些，都是我们重走古道的重点。

且请读者和我们一起，踏上这2500千米的路程，在追溯历史深邃的同时，共赏荒原、大漠、雪域的壮丽景观。

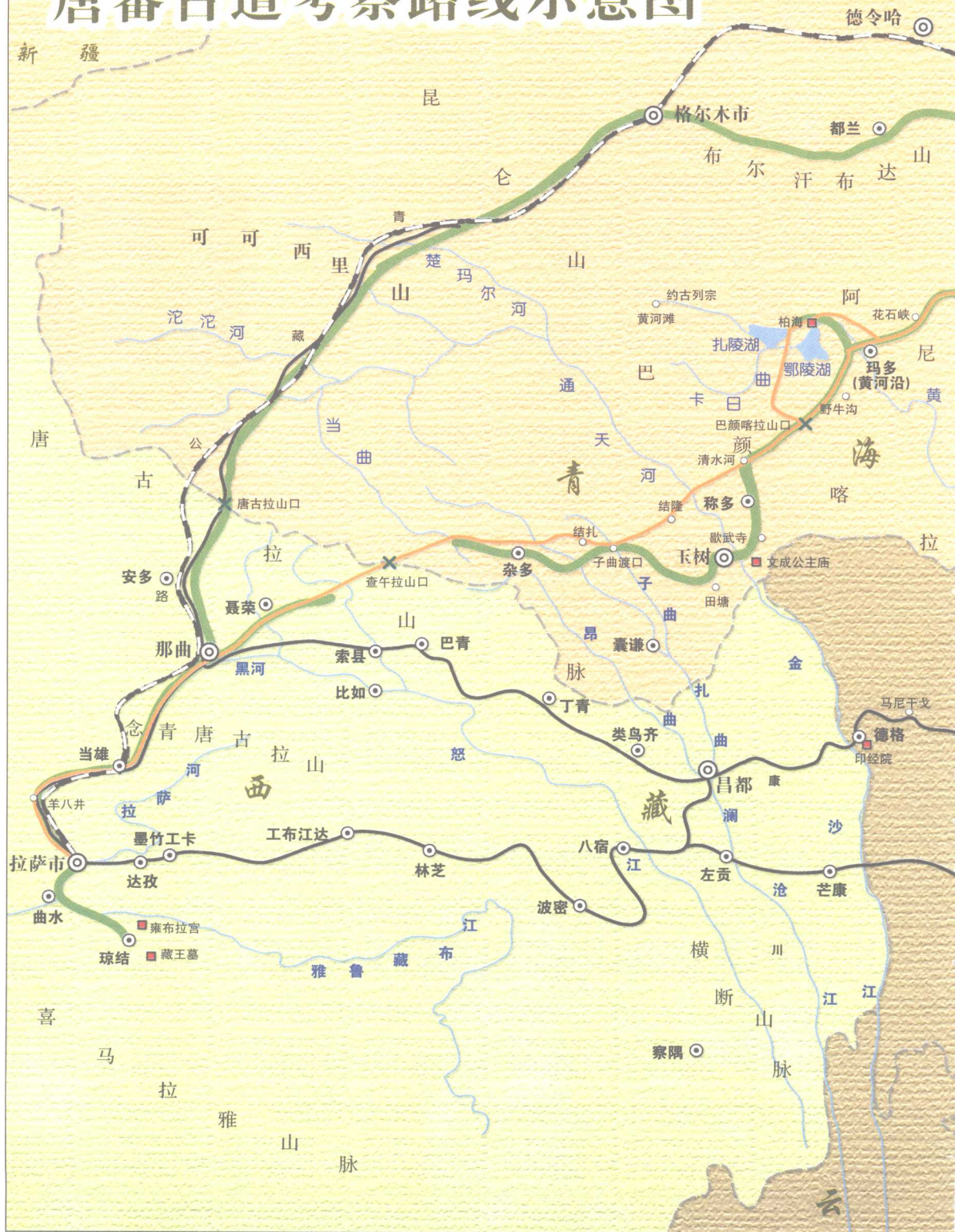


► 西安古城的门券。

◄ 大雁塔前文成公主远嫁吐蕃故事的浮雕。

▲ 仕女骑马的唐三彩。

唐蕃古道考察路线示意图







【第一章】

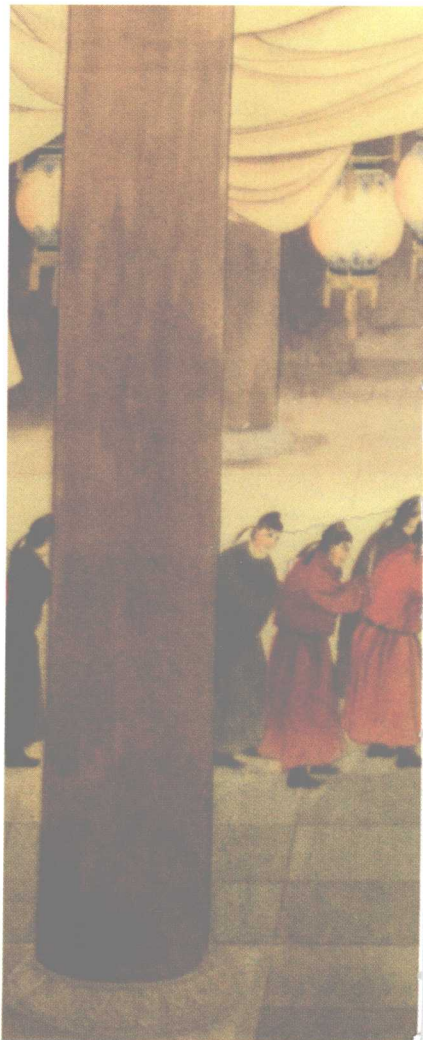
长安：中世纪的国际大都市

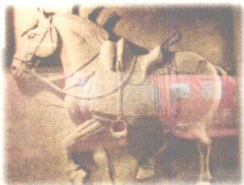
唐蕃古道的东端，是长安，大唐帝国的京都。而促成唐蕃古道开通的唐太宗李世民，是一位雄才大略、叱咤风云的政治家。在626年，李世民通过“玄武门之变”，被立为太子，而后迫使父亲李渊让位，进而在三呼万岁中登基，成为大唐新天子。他继位后励精图治，任用贤良，出现历史上有名的“贞观之治”。

李世民获得“天可汗”的殊荣 虽然李世民登基程式完全违背了封建王朝的法统，但在他执政之后，由于大力推行改革、开放的国策，并且施行了“轻赋税徭役；节省政府开支；选用廉吏；实现百姓生活温饱”等四项基本方针，从而获得了朝廷内外和天下百姓的谅解。经过不凡的努力，终于造就中国历史上有名的“贞观之治”，李世民也成为中国历史上的“千古一帝”。在李世民去世后，唐帝国在“贞观之治”的雄厚基础上持续崛起，最终，不仅成为中世纪最强大的国家之一，而且造就了中国3000年封建统治时期中最鼎盛的辉煌，用“如日中天”来形容它也并不为过。

面临着国盛、兵强、民富的大治局势，如何处理国际及与诸民族之间的关系？应该说，唐太宗不但治国有成，在对民族和国际关系的处理上也颇有建树。其中魏征的功绩不可磨灭。魏征不仅忠直，敢于冒犯龙颜痛揭皇上的短处，而且胸怀真见卓识。在一次讨论对外政策的高层会议上，占多数的鹰派大臣主张“震耀武威，征讨四夷”，唯有魏征提出“偃武修文，中国既安，四夷自服”的温和主张。唐太宗最终采用了魏征的策略。

虽然在实施时又强调了“以和为本、以战为辅”的方针，但在国势威慑力对某些不识时务者无效的情况下，唐太宗不得已也用兵。受到痛打的教训之后，突厥、吐谷浑等接踵而来，请求修好并乞婚。同时，诸方国君王和各族酋长也纷纷来长安





▲李世民的昭陵前所立的“六骏”之一。

▼在大明宫的含元殿，曾经多次举行“万国衣冠拜冕旒”的盛大朝会。

朝见唐太宗，一致尊奉李世民为“天可汗”。天可汗，即是万国之王，这种盛大尊贵的荣耀，哪代中国帝王曾享受过？

而唐太宗最得意的“以和为本”的外交典范，即是与吐蕃的联姻。由于他在适当的时机，允许了松赞干布的求婚，将文成公主远嫁西藏，不但开创了唐蕃邦交亲善的历史先河，也为日后西藏并入中国版图植入决定性的基因。

当“天可汗”的女婿，是提高吐蕃王朝国际地位的最佳途径

就在大唐帝国日益兴盛强大的同时，西藏高原上的吐蕃王朝也崛起了。同样英明果敢又雄才大略的松赞干布，在经过多番征伐，平息贵族和诸多部落的叛乱之后，将都城从山南的匹播（今琼结）迁至逻些（今拉萨），建立了西藏





历史上第一、也是唯一的统一政权——吐蕃王朝。当这位雄心勃勃的年轻王者看到突厥、吐谷浑等国先后与大唐修好，就认为凭借自己的英名和实力，更应该得到大唐的青睐，如果再能当上“天可汗”的女婿，那将更有利于提高吐蕃的国际地位。正好，在贞观十年（636年），唐太宗派遣使者冯德前往吐蕃报聘。于是松赞干布顺势派遣使者，携带贵重礼物，随同返唐的冯德一起来到长安，向太宗致谢并求婚。不料却遭到拒绝。

这件事，在《旧唐书·吐蕃传》中是这样记载的：“使者既返，言于弄赞曰：‘初至大国，待我甚厚，许嫁公主。会吐谷浑王入朝，有相离间，由是礼薄，遂不许嫁。’”其实，这是未完成使命使者怕弄赞怪罪而编造的谎言，因为吐谷浑王诺曷钵求婚，要比吐蕃使者到长安的时间晚。那为什么太宗在拒绝吐蕃和亲求婚之后，又痛快地答应了吐谷浑王之求婚？因为太宗心中自有谱：吐谷浑虽然归顺大唐，但其内部贵族多数倾向吐蕃，诺曷钵王急需大唐扶助，好逼迫有外心的贵族回头。在这种状况下，如果同时也应允吐蕃和亲，势必会对亲吐蕃派发出一种错误的信号，他们会因此而骄横。

先拒后迎、先战后和，一场老少政治家的精彩斗智

当年轻又踌躇满志的松赞干布听到使者的谎报之后，首先觉得没有面子，因为在他十多年的政治和战争生涯中，一直战无不胜，很少遇到求而不得的境况。再就是和吐蕃既有联姻又是近邻的吐谷浑，竟然在关键时刻背后插刀！于是恼羞成怒的松赞干布亲率军队，将吐谷浑国王诺曷钵驱赶到青海湖以北，并夺其所有牲畜和物资。

但这还不够，在贞观十二年（638年），一口恶气难咽的松赞干布又调动数十万大军，从玉树进入康巴，进攻唐之松州（今四川松潘一带）。同时，他又挥动橄榄枝，派使者携带贵重礼品，

再次到长安求婚。由此可见，松赞干布不愧为谙熟文武之道的政治家。而以太宗的心性，岂能容忍大军胁迫边境之下的求亲？他立即派兵5万，分四路急进西康，保卫松州。这一场大战，虽然各有胜负，但以往战无不胜的松赞干布，在经受求婚失败的精神挫折之后，又经历了首次军事受挫，他的意识开始回归到现实。于是，他果断罢兵回本土，然后又慎重地派使者到长安，一方面向太宗谢罪，一方面再次恳求通婚。

这次，唐太宗终于同意了婚事。但弄不清楚，究竟是老谋深算的老政治家被顽强又真诚的小政治家感动



▲ 现存西安明代城墙，就建在唐长安皇城的基础上。

◀ 唐太宗李世民的画像。



了，还是唐太宗觉得教训的目的已经达到？反正姜还是老的辣。而松赞干布在感激之余，可否知道老政治家内心深处的另一番琢磨：经松州一战，看出骁勇善战的吐蕃军队的确难以对付。要像对待突厥、吐谷浑那样，先打趴下再安抚，肯定不行。只有以和亲之上策，先稳住西方的吐蕃，才能无后顾之忧地对付东方的高句丽。

为什么不把你亲生的金枝玉叶嫁到那一去无回的天边

当使者将喜讯带回逻些时，松赞干布自然欢欣畅意，他立即派出大相禄东赞为全权代表，带着极厚重的聘礼，于640年（贞观十四年）去长安，正式向“天可汗”求聘；同时迎亲。

当唐蕃和亲帷幕拉开之后，将由哪一位公主出任远嫁新娘，便成为头等大事。唐太宗经过一番选择，确定还是从李唐宗室



◀ 唐代古画：宫廷贵族仕女踏春图。

▶ 表现各国宾王和使节朝见唐皇的古画。

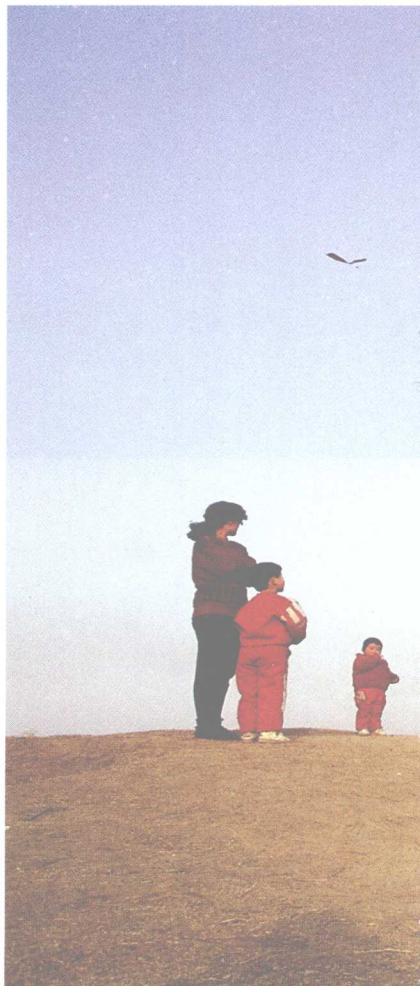
▶ 昭陵唐太宗长公主墓内的远征军壁画。

▼ 早先的含元殿基遗址，是市民春游踏青、放风筝的高敞之地。



女中选一位少女，封为公主，嫁给松赞干布。天子一旦指定，不但本人，就连身为父母的也丝毫没有商量的余地，他们只能在心里嘀咕：为什么不把你亲生的金枝玉叶嫁到那一去无回的天边？

而在一些现代史学家的文章里，文成公主是一位顾及国家大局的女子，在承接圣旨之后，表现得十分理性。她先接见吐蕃大相禄东赞，详细了解吐蕃的风俗民情、物产及自然环境。然后在大臣及父母亲的协助下，在行装中准备了吐蕃所缺少的农作物种子、药物、乐器、日用器皿、绸缎，以及史书、诗文、佛经、工艺书和释迦牟尼像等。这些理想化的褒扬理想，可能与历史真实有距离，因为出嫁时文成公主最多15岁，她又出生皇家宗室，深居闺中，很难表现得如此成熟老道。而且，仅就奉旨远嫁本身，对于这位皇家女来说，已是铁铸的不幸。因为在封建时代，两国之主的儿女联姻，就等于两国之联盟，皇家



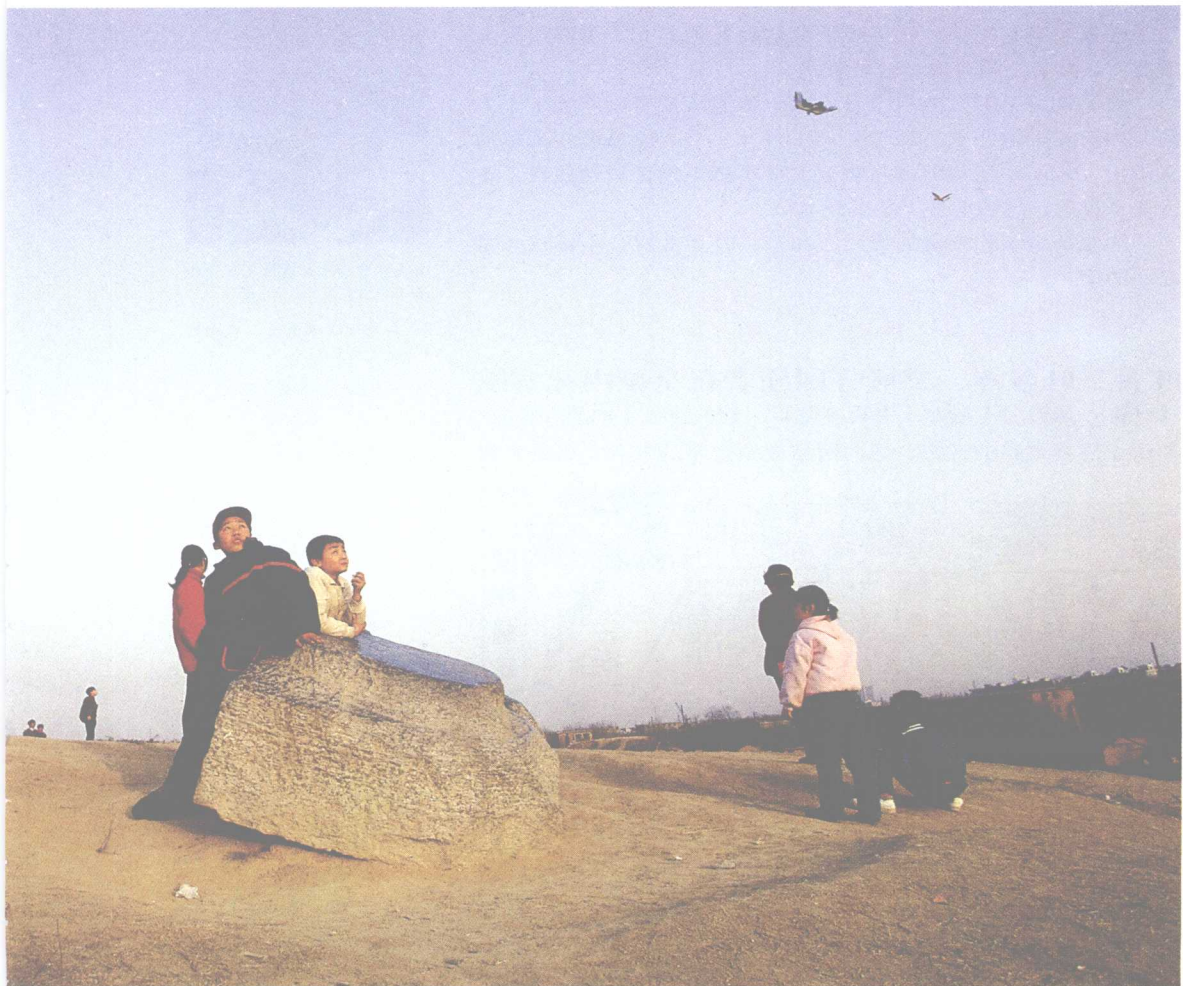


儿女便是这联盟的载体。而对于她本人来讲，应该是地地道道的“牺牲”。且不说远嫁他乡的荒蛮、陌生、孤寂，倘若两国关系一旦恶化，她的处境将是何等尴尬！而在人类历史中，联姻国反目往往比天气变得还快，到此时，对于身处厄运之中的远嫁女，除了亲生父母，又有多少人会牵挂她的不幸？

在70年当中，两位“公主”先后踏上西行不归路

当时光进入了641年，也就是大唐的贞观十五年的夏历正月，远嫁的文成公主上路了。而在历史真实之中的公主，不论是深明大义，还是怨天尤人；是坦然以待，还是泪流满面，前程只有一个，那就是2500千米的艰险和危难，在等待着她去一步步地去踏践。

唐太宗派宗室江夏王李道宗一路护送。这一去，竟然是与亲生父母和故乡长安的永诀，一直到38年之后老死拉萨，这位



被摊派的公主就从未返回故国故乡一次，而在藏王深宫的长夜中，梦回长安何止千百度！

在文成公主于唐高宗永隆元年（680年）病故之后的第二年，吐蕃再次求亲。这新即位的赞普颇为精明，竟然直接点名要娶武则天的爱女太平公主。武则天是何等心性的女人，能轻易将掌上明珠远嫁到遥远的荒漠高原？于是耍了一小花招，“乃为立太平观，以公主为观主以拒之”。谁知吐蕃赞普都茫波杰十分诚挚，在唐高宗死后，武则天登基为女皇的长安三年（703年），再次“遣使献马千匹，金二千两，以表求婚”。这次武则天松口了，但这回充当远嫁新娘的肯定不是太平公主，因为她早已经出阁。谁知这位赞普还没有享到来自大唐的艳福，就在与泥婆罗（今尼泊尔）的战争中阵亡。又过了一年，武则天年迈退位，她的儿子唐中宗李显再次登基。这时，新赞普赤德祖赞的祖母没禄氏为了借唐朝的支援来稳定国内局势，再次求婚。当时中宗也刚从母亲的手中接过皇位，为了安定边疆，减少兵役，便痛快地答应了婚事。而由谁来充当远嫁新娘？还是老办法，先宣布皇室宗亲、雍王李宗礼的女儿为养女，再赐封为金城公主，然后下诏许嫁给吐蕃赞普。

到了景龙三年（709年）十一月，吐蕃大臣赞咄率领上千人马，到长安接聘公主。第二年（711年）一月，金城公主远嫁的队伍出发了。中宗不但派左骁卫大将军杨矩担任护送使臣，本人还亲自送行到始平县（今兴平）。

这便是唐朝和吐蕃的第二次和亲，时为文成公主嫁到吐蕃之后的第70个年头。

吐蕃、吐谷浑、突厥等国使者在皇城内礼宾院下榻

虽然公主远嫁一去不复返，但两位公主的故乡长安，却由于唐蕃之路的开拓，通向西域丝绸之路的复兴，引得大量



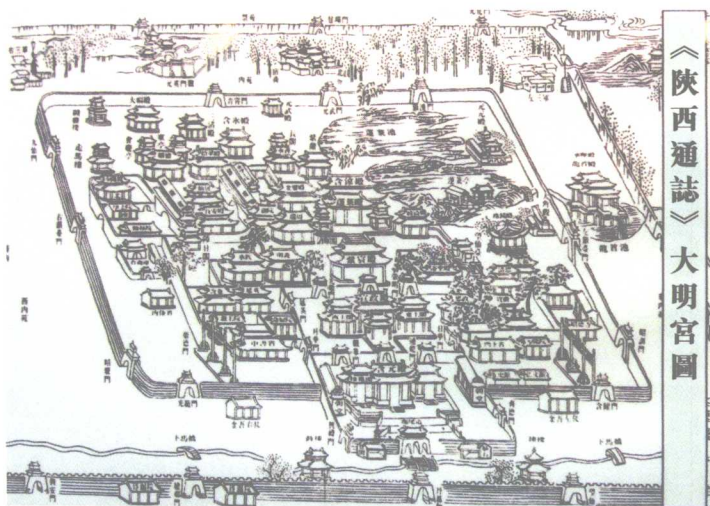
含元殿遗址出土的兽头和力士石刻。



▲大明宫含元殿遗址已被青砖青石严实包裹。

▼在唐曲江池遗址上新建的“大唐芙蓉园”。

▲宋代出版的大明宫图。





域外的人物、风物涌入，很快促使大唐帝王之都呈现出国际化的风度。盛唐时期，和中国有使节往来的国家和部落已经超300多个，因而仅仅由某个部门或某些官员来主持外事接待，已经很难应付。于是朝廷设立鸿胪寺、典客署和礼宾院等外事机构，由这些职能部门互相配合，专门接待外宾。当时，这些部门的服务专案已经相当细致全面，比如给外宾配置翻译、导游，资助日常生活用品，发放归国路费等。唐长安城通向吐蕃和西域道路的起点在开远门，它的遗址就在今天西安玉祥门以西3千米处。在20世纪80年代初，当中国的邓小平重新打开毛泽东实行了近30年的闭关锁国政策之后，西安人在开远门遗址处修筑了一列长达数十米，表现中国使团和外域商队骑着骆驼和马，向西方进发的巨大雕像群。在当年，吐蕃和西域各国来访的使节、商人、僧侣，都要在开远门外下马，待办理过关牒（相当于今天的护照）签证之后，才能入城。进城之后，一般商人落脚于西市一带的旅馆内；各国的贵宾和使者，则被引入皇城内的礼宾院下榻。在外交官员为之设宴洗尘之后，便由鸿胪寺首长安排他们晋见大唐皇帝的时间表。

在大唐之初，李渊和李世民执政的30多年中，中国的政治中心一直处于长安皇城北部的太极宫内。“贞观之治”就是在太极宫内酝酿、发端、推行的。数百邦交国家的国王、使臣，也都曾在这里得到李世民的接见。而吐蕃大相禄东赞在向“天可



汗”求亲过程中发生的一系列机智应变、聪慧对答的故事，也发生在太极宫内。太极宫的北门叫“玄武门”，李世民设伏兵斩杀亲哥哥李建成的恶战，就发生在这里。

今天，太极宫的遗址已无迹可寻，万幸的是在莲湖路的南侧，还仍残留了一段宫墙基，当地百姓称之为“西五台”。

含元殿曾多次举行过“万国衣冠拜冕旒”盛大朝会

在李世民去世之后，唐高宗不但绞尽脑汁以“曲线救美”的策略得到父亲的小妾武则天，还将大唐的统治中心由太极宫移至大明宫。大明宫与太极宫犄角相连接。含元殿是大明宫的前殿，筑在离平地四丈多高的龙首原上，是唐长安城内除了大雁塔之外海拔最高，也是最宏伟的建筑。如果站在含元殿前，凭借白玉雕栏远望，终南山横卧南天。俯看近处，长安城北城墙内十字相交的街、坊如巨大棋盘；市井中行人如过江鱼，车马如梭。当时大明宫的含元殿，是皇帝接见高级外宾，如藩王及西域方国首领的主要场所；还多次举行过“万国衣冠拜冕旒”的高峰盛会。而麟德殿则是另一处接见外国使臣的地方，比如在703年，武则天就在此殿宴请过日本国大使粟田朝臣真人。

今天的大明宫，已经连残垣断壁也难见到，因为人们已经将含元殿的高大台基用青砖包裹了个严实。而在十多年前的清明节前，我去遗址游玩时，一切都还自然地袒露着，孩子们爬到巨大的宫殿青石柱础上，迎风抖放长线风筝。

国际商埠尽在东西两市，人高马大的胡姬当街艳舞

且让我们离开皇宫，再到长安城的闹市中去看看。唐代的长安城，是旧大陆文明中心所有城市中最具世界意义的城市。在中世纪，长安城的国际地位超过了同时代的君士坦丁堡，因而，在国际商贸的交易上，长安同样表现得特别繁荣。长安