

设计绘本

家居设计

构思

手绘解析



中华女子学院



0339401

■ 莫棋凯 著



化学工业出版社

书馆

TU241
150

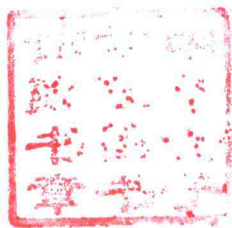
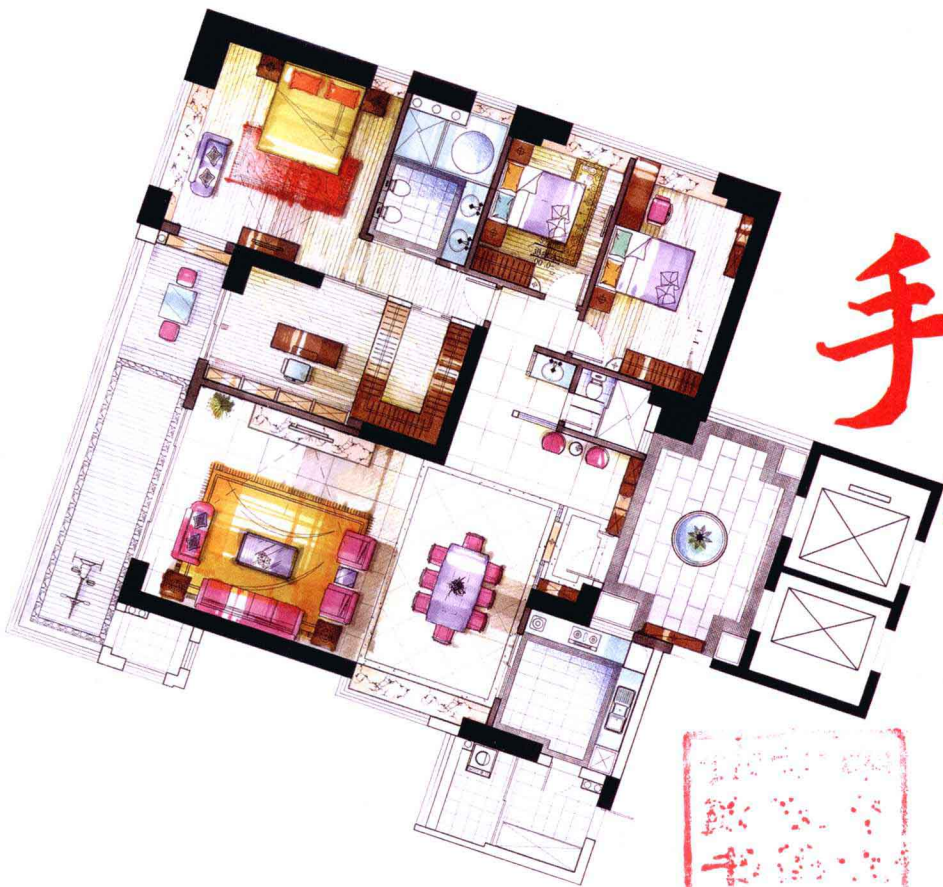
设计绘本

家居设计

构思

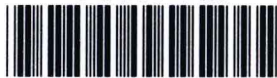
手绘

解析



— 葛棋凯 著

中华女子学院



0339401



化学工业出版社

· 北京 ·

本书借助手绘的优势来表现室内家居设计从无到有的构思及设计过程。每个项目都涵盖了从基础轮廓到最后设计的细节,其中包括草图、平面图、设计布局等。通过这些手绘图来解析设计的不同阶段,展示一个完整设计构思诞生的全过程。通过案例解析来使设计人员获得家居设计构思以及利用手绘来快速表现构思的方法。

致谢:

张晓晶、李军歌、王勇、桑文慧、桑文锦、葛卫娜、张彦林、赵延辉、田小霞、王国诚、刘文杰、王贵宏、华颖、黄肖、彭书勤、王敏、邓毅丰等朋友参与了本书的资料整理工作,在此表示感谢!

图书在版编目(CIP)数据

设计绘本·家居设计构思手绘解析/莫棋凯著. —北京:化学工业出版社, 2009.9
ISBN 978-7-122-06578-0

I. 设… II. 莫… III. 室内设计 IV. TU238

中国版本图书馆CIP数据核字(2009)第153507号

责任编辑:王斌

装帧设计:骁毅文化

出版发行:化学工业出版社(北京市东城区青年湖南街13号 邮政编码100011)

印 装:北京画中画印刷有限公司

880mm×1230mm 1/20 印张 5½ 字数 150千字 2009年9月北京第1版第1次印刷

购书咨询:010-64518888(传真:010-64519686) 售后服务:010-64518899

网 址: <http://www.cip.com.cn>

凡购买本书,如有缺损质量问题,本社销售中心负责调换。

定 价: 29.80元

版权所有 违者必究

序：以家为本

读完书稿两遍后，已是凌晨三点，我深深地被作者的设计创作激情与旺盛精力所感动。

室内设计是个苦活。

为公共商务空间作室内设计（撇开设计竞争因素不谈）还算轻松，因其面对的是社会众生，满足的是多数人的共性需求。家居设计就困难、辛苦多了，它要满足的是不同业主独特的个性需要。人与人不一样，要求也不一样，满足不了就得反复改。业主的一些个性需求，往往难以用语言表达，所以，设计师不但要有扎实的专业功底，还要从多方面的沟通中了解业主的想法，并通过设计表达业主的个性需求。

家居设计以家为本，亦即以人为本，以业主一家人为本。以家为本首先是以生存为本。每家人的“身材”与“体态”几乎全不相同，基本生存即“能活”的所需条件自然千差万别，满足家人生存的所有的三维形体如床铺、厨柜、台桌等的高低大小，都需要设计者设身处地为业主考虑。尺度体量不对，必定会影响日后的家居生活。家以生存为本是追求既尺度合理，使用起来又合适。

以家为本其次是以生活为本。“生活”质量含义比生存质量要丰富，要求也更高，生活的满足几乎涵盖万千。职业差异会导致家居生活内容上的

差异，习俗不一样，家居生活也不一样。家庭目标取向、生活方式影响家居生活空间布局，信仰不同家居生活内涵又不同……设计有限、要求各异，以有限的设计去满足各异的要求，这正是设计师最大的职责所在。我曾经设计过一个舞蹈演员的家，装修费用是七万元。搬家一周后，同样是刚装修完的邻居说要与她家换。邻居家的装修费用是三十五万多元。花三十五万装修好的房子不愿住却愿换住七万元装修的家，似乎有点说不过去；实则是她邻居的新家设计不符合他们家人生活舒适度的需要。一方水土养一方人，一个家庭的生活需要一方特设的空间来容纳。俗话说“金窝银窝，不如自家的狗窝”，正是表明家的空间设计要以生活舒适为本！家让家人生活舒适、随意、放松才是真正的好！其实，好的家空间设计与造价没有必然关系。

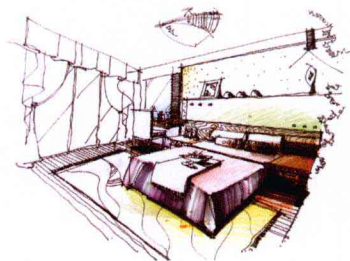
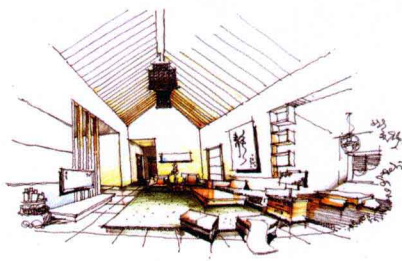
作者在本书设计案例中很体现了这种家的舒适与不同业主的个性需求。家的设计不易，他做得很好，相信本书能给设计师及正在装修的业主许多好的启示。

余静赣 2009年8月1日凌晨5点于庐山

余静赣（清华大学建筑学硕士、哲学博士，星艺装饰集团创始人、上海余工装饰总设计师）

目录

Contents



1 单身贵族

2 负负得正

5 见蝶

7 镜界

12 摩卡 (Mocha)

15 情迷波斯

18 二人世界

19 骨子里的中国情节

23 角度至上

27 津韵满堂

33 南棋若墨

37 棋缘

41 情定爱琴海

46 舞动的艺术

50 意境

54 三口之家

55 皇爵

62 精神生活

65 他(她)来看我的演唱会

70 太极

75 因小得大

78 三代同堂

79 白金翰宫

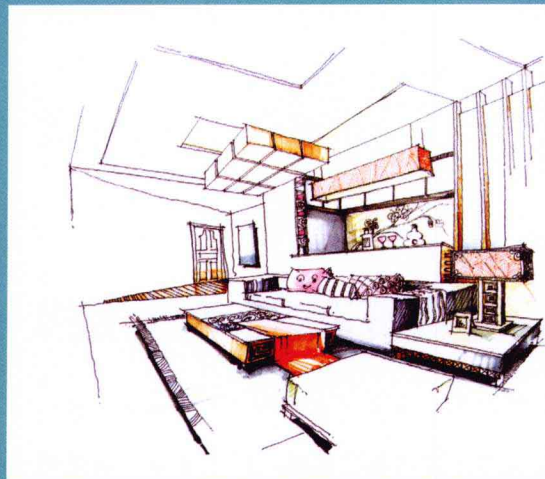
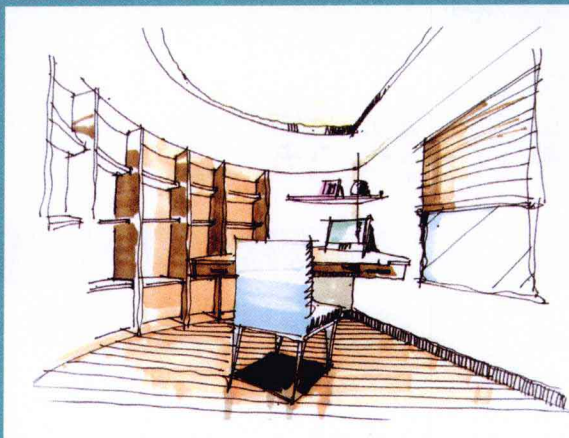
86 一团和气

90 奢华之家

91 聚宝盆

99 威廉古堡的构思

单身贵族



- ◆ 负负得正
- ◆ 见蝶
- ◆ 镜界
- ◆ 摩卡 (Mocha)
- ◆ 情迷波斯

负负得正

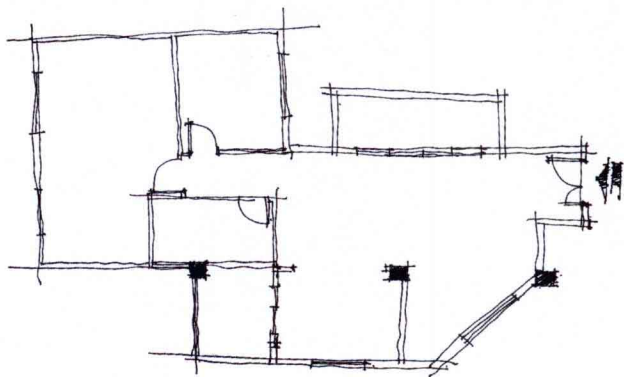
项目面积 70平方米

项目档案

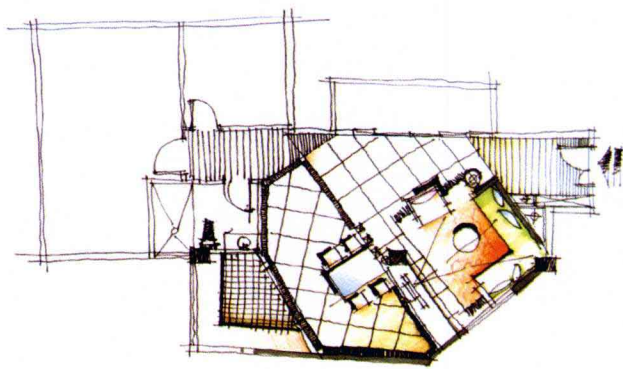
这是一个刚刚在佛山创业“成功”的客户，为了在佛山安下个家，所以买了一套二手房。该户型结构极其不好，原空间被分得很散，客户希望通过空间的重新设计来提高实用率。客户是第一次置业，他不断地告诉我，想让空间实用点……

构思叙述

每个人对家都充满了无限的希望。今天这个客户的房子对于设计者而言是个挑战，因为这是一套充满着客户首次创业的喜悦和对家无限向往的房子。因为对家的期待，同时，也因为他自己不够专业，所以他将房子“慎重”地交给了设计师，希望设计师可以完成他的梦想。

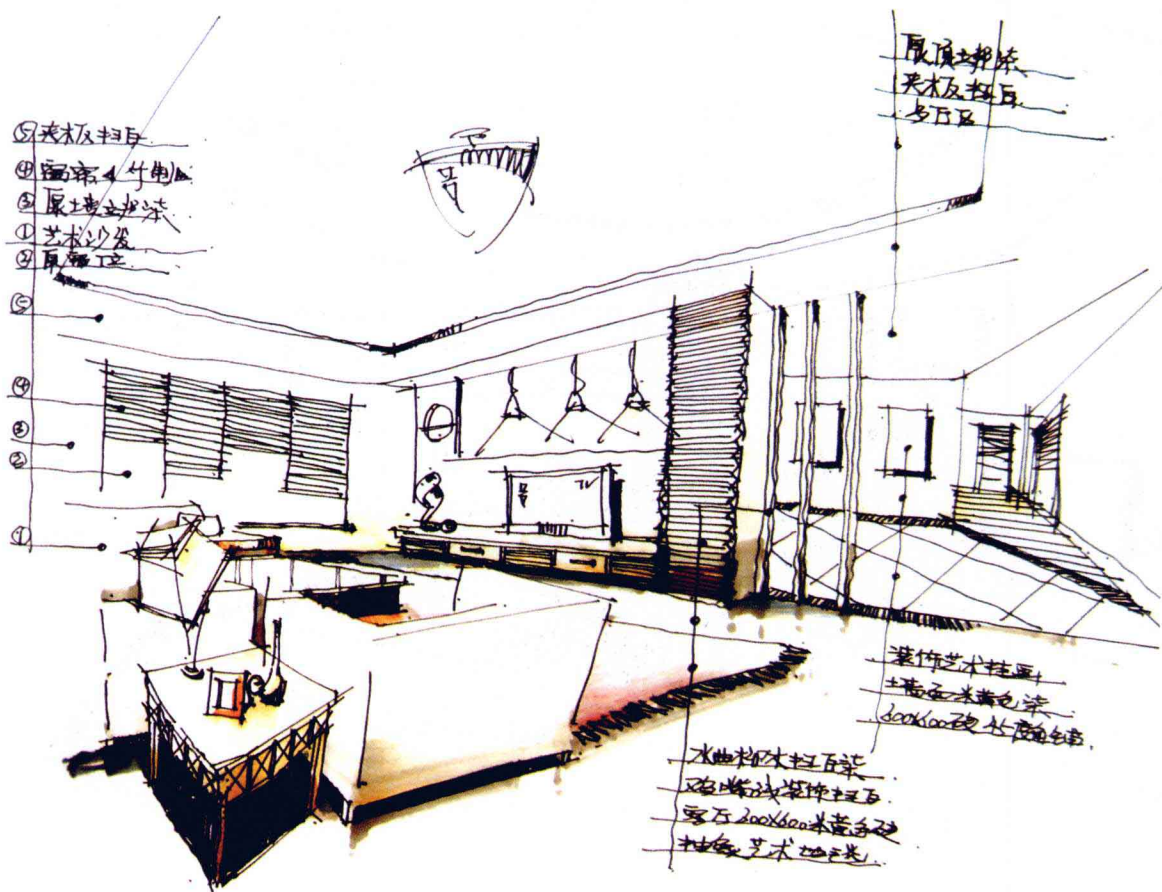


▲ 原建平面图

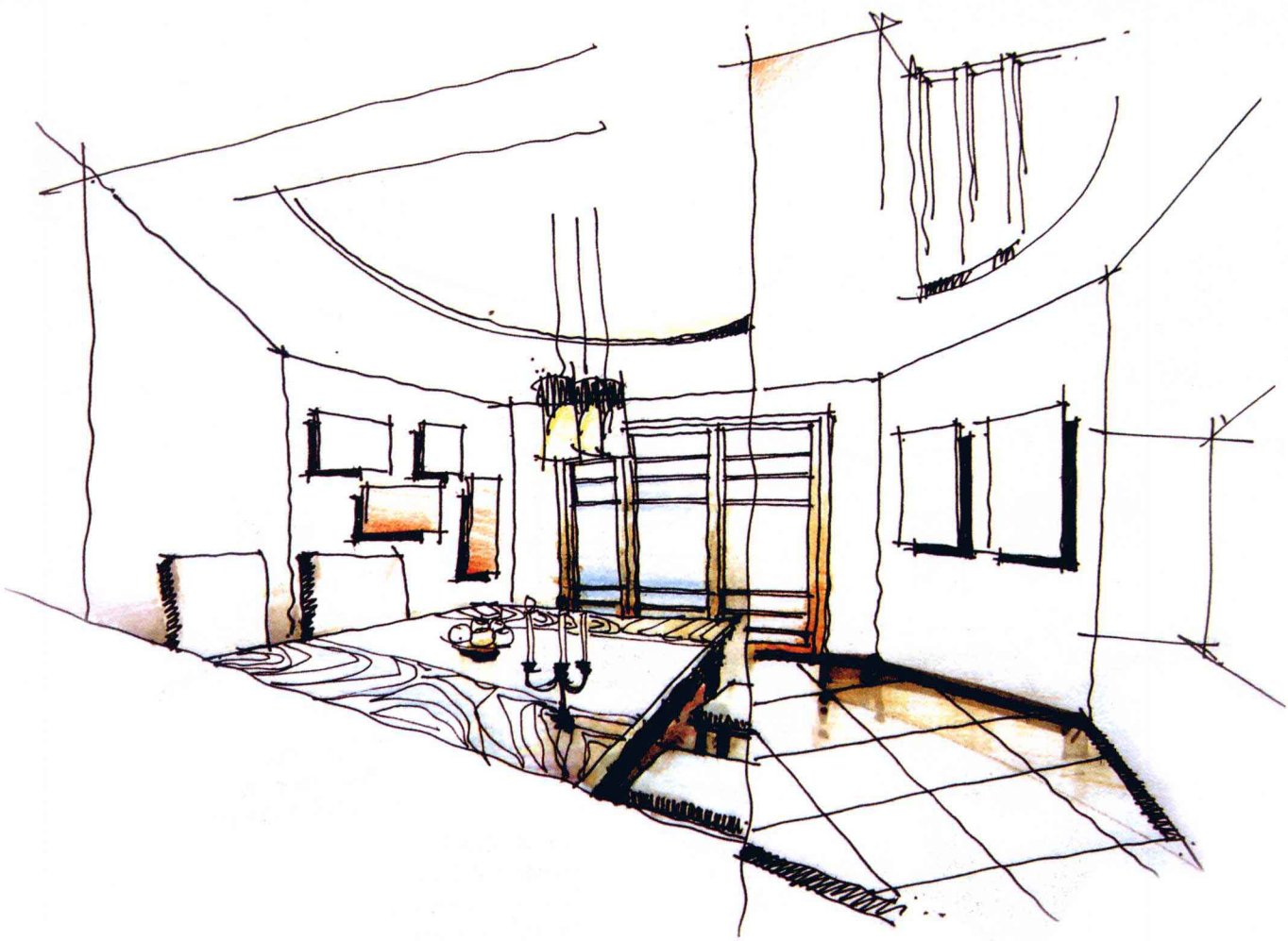


▲ 平面布置图

正因为客户的信任我们就有了现在的主题【负负得正】。我们用了一个数学的理论——负负得正，由于原空间本来就不是很方正，所以我们索性就让它再不方正点，结果很意外地出现了一个新的空间：一个方正的客厅；归整的餐厅；一个玄关区。正因为负负得正让空间一下子从不方正变成了方正，然后将空间相互贯穿一下，感觉设计后的房子比以前大了很多。



▲ 客厅



▲ 餐厅

见蝶

项目面积 53平方米

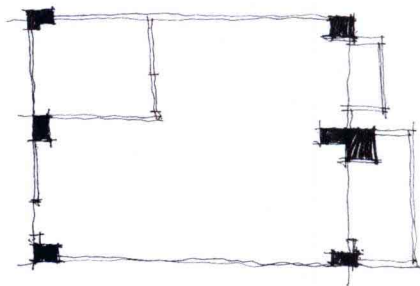
项目档案

这是一个舞蹈家的单身公寓。客户除了要满足常规的功能外，还希望有足够的空间可以让她练习舞蹈。如果可以的话，再考虑一个小小的创作区，也就是写写东西的地方。

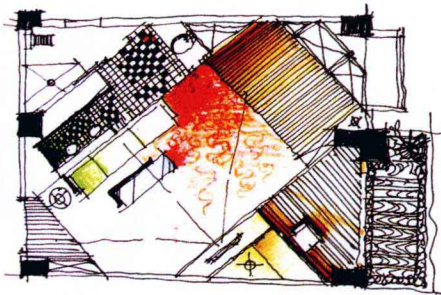
构思叙述

作为一个舞蹈者的住所，需要考虑的是宜居宜创的空间，而且希望这两者可以存在于同一空间但又互不影响，反而应当是互相依存的。所以就出现了现在的主题【见蝶】。

为了创造出舞蹈者的独特性，我们将空间改成了一个与常规不同的角度空间，因为这样的空间可以创造出几个“角”，然后我们将其通通利用，分别用作一个书房和一个开放式厨房兼吧台区。睡眠区我们用的是榻榻米的结构，然后再和整个空间相互融合，这样整个空间在视觉上就大了。这些是实际功能的改变。为了在空间



▲ 原建筑图



▲ 平面布置图

中体现舞蹈，我们在墙面上用了很多曲线优美的手绘图案来和空间进行对比。这样的空间形成以后，舞蹈者可以不受限制地在客厅和卧室的空间里翩翩起舞，如果有共同探讨的时候，那么其他舞者可以坐在吧台边品着红酒边讨论舞蹈。这样的空间和空间里这些舞动的图案就如同舞者在空间里舞动着优美的曲线。



▲ 客厅

镜界

项目面积

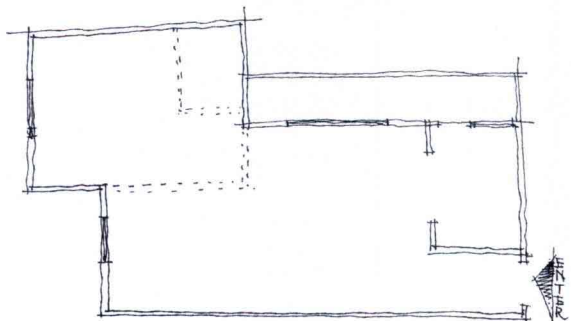
62平方米

项目档案

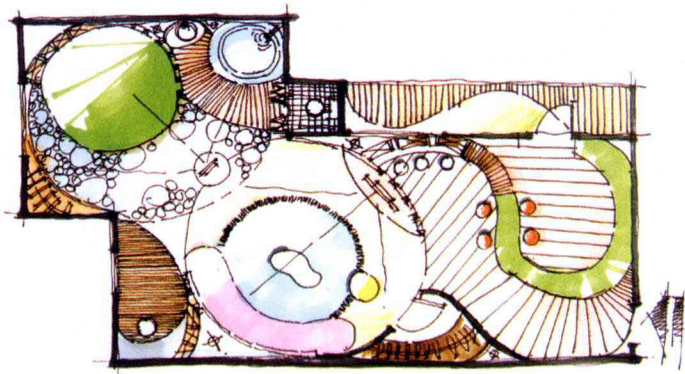
这是一个单身公寓，客户是一位摄影师。或许是因为大家都是做着与艺术有关系的工作吧，每每谈到光呀、明暗呀或者是造型的时候，客户总是有着自己的想法，客户提出需要一个特别的空间，具体什么样子自己也没想的特别清楚。

构思叙述

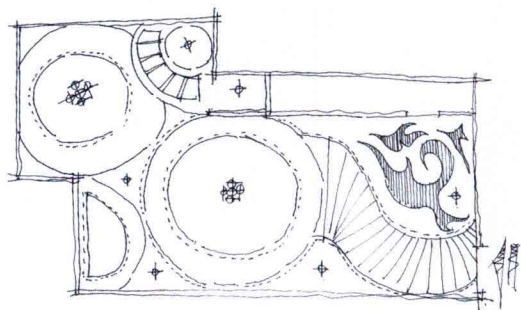
或许是因为大家都有着“个性”，所以在接到这个项目和客户交流以后，我觉得就从摄影的艺术角度出发，于是就有了现在的主题【镜界】。



▲ 原建筑图

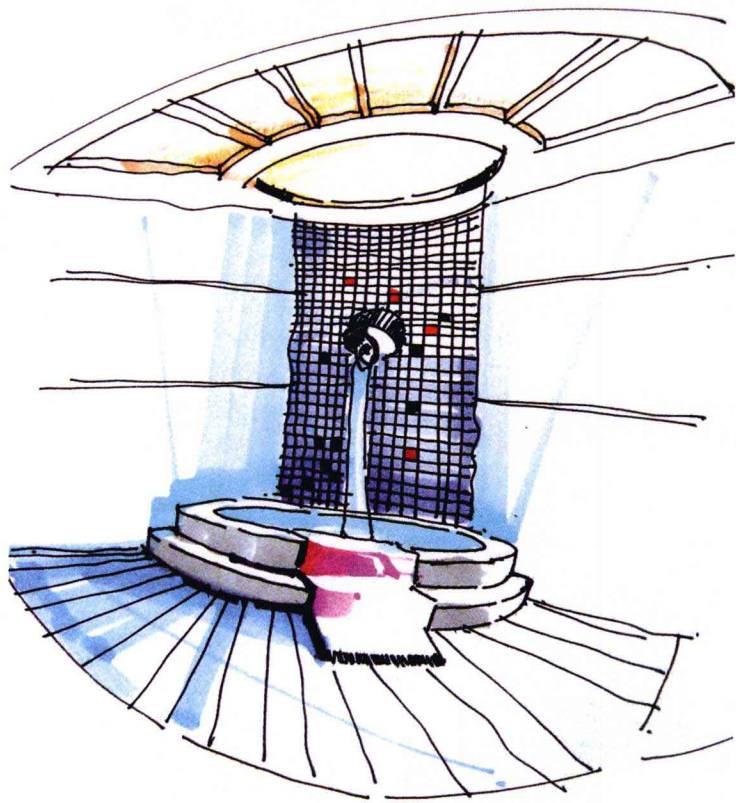


▲ 平面图

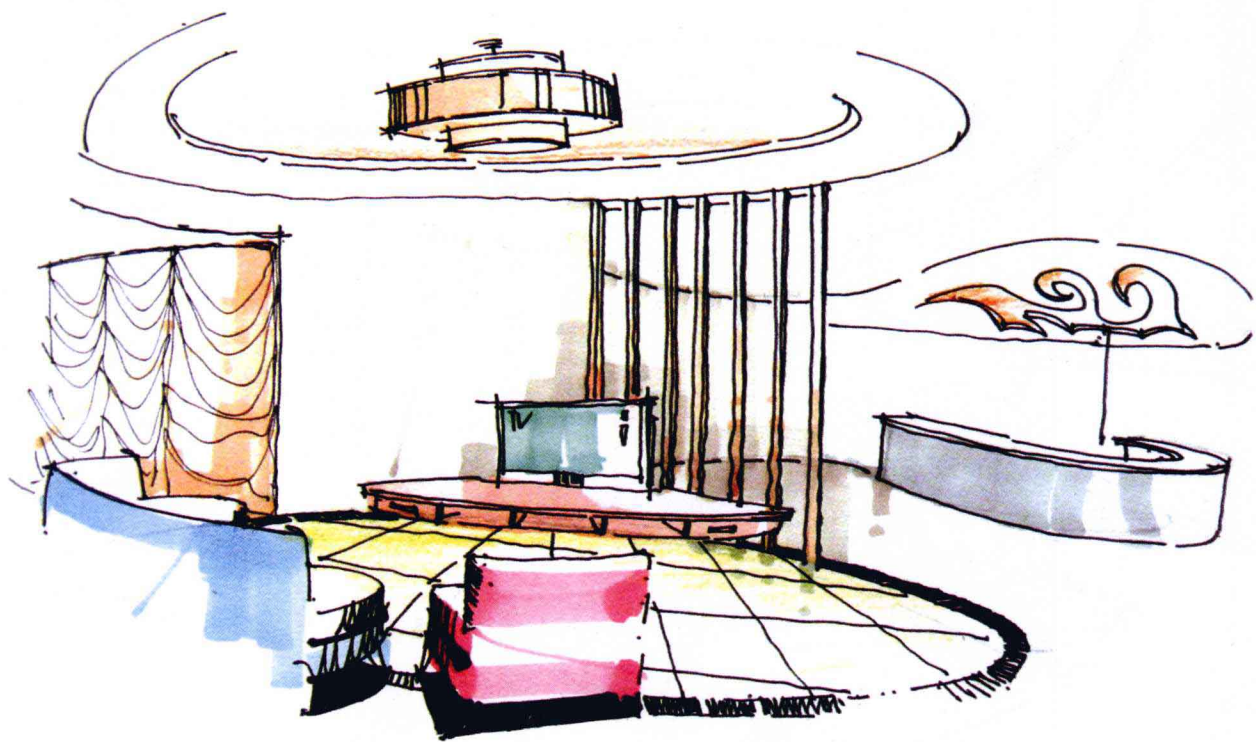


▲ 天花图

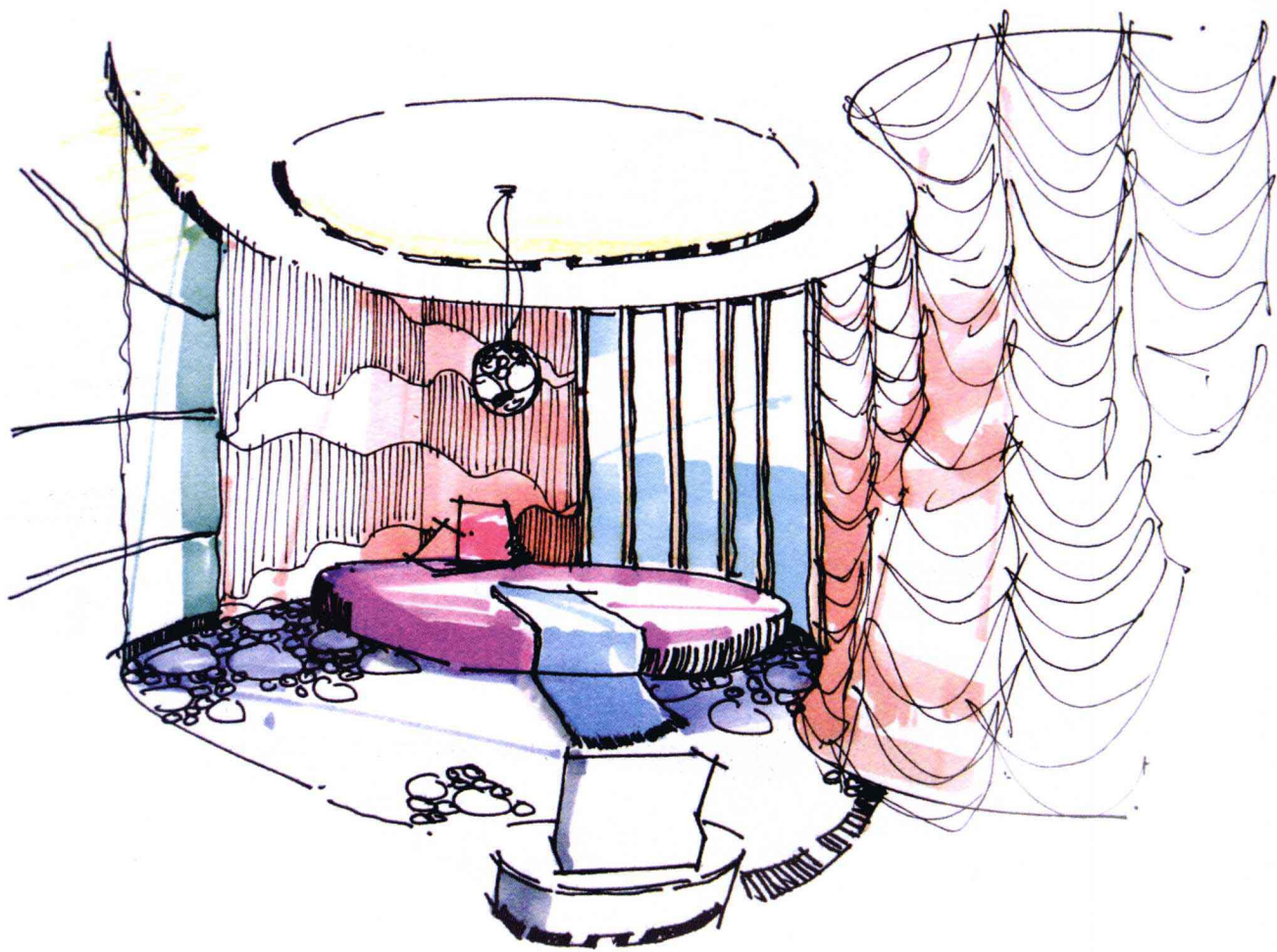
虽然对于摄影，我是一个外行，但是我们也知道摄影应该要注意布景、姿势、打光什么的基本知识。我们知道如果一个好的作品出来是需要摄影师的投入和专注的。所以我们在整个空间里，先是打破常规将空间划分为一个综合性的空间，在其中没有任何的直线，这体现了摄影师与众不同的眼光；同时，我们在空间里用了很多的幔帘来分割空间，为了创造一个虚虚实实的视觉空间。并且为了让其他人知道自己的作品，我们在设计的时候，在入门口的位置设计了一个作品长廊，这是为了展示比较好的作品，与朋友们一起分享的。



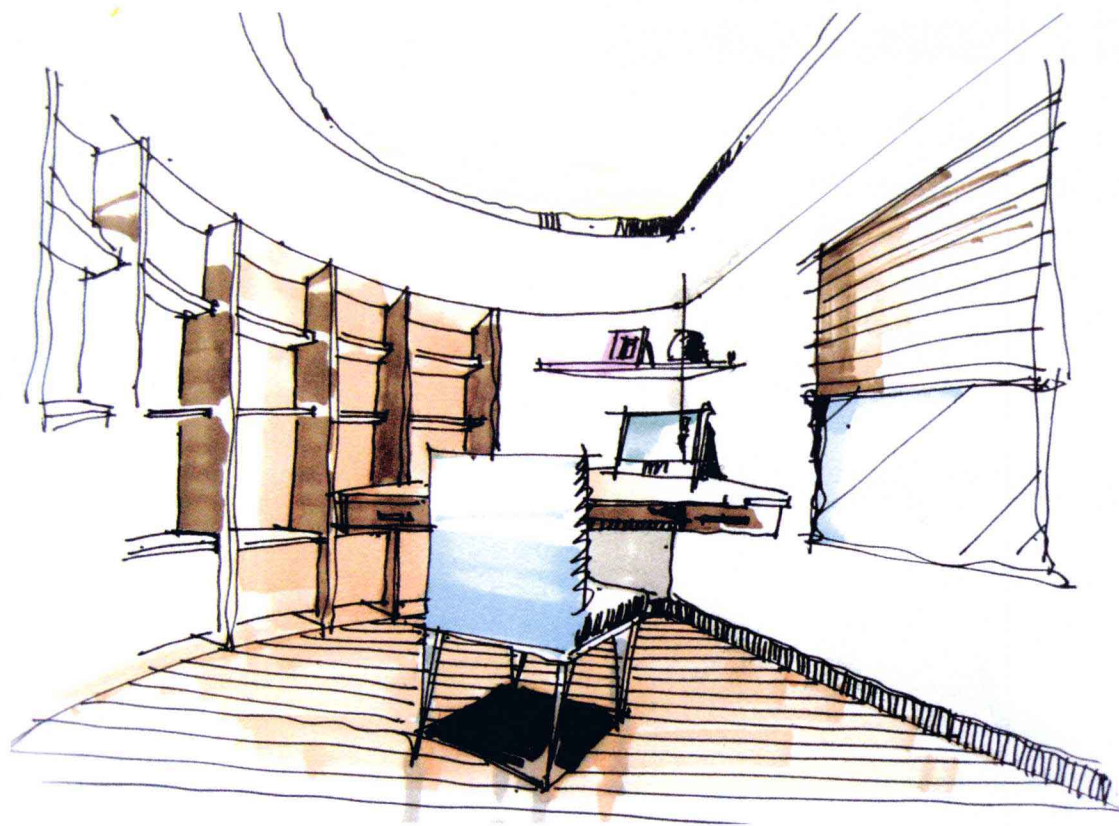
▲ 浴室



▲ 客厅



▲ 主卧



▲ 书房

摩卡 (Mocha)

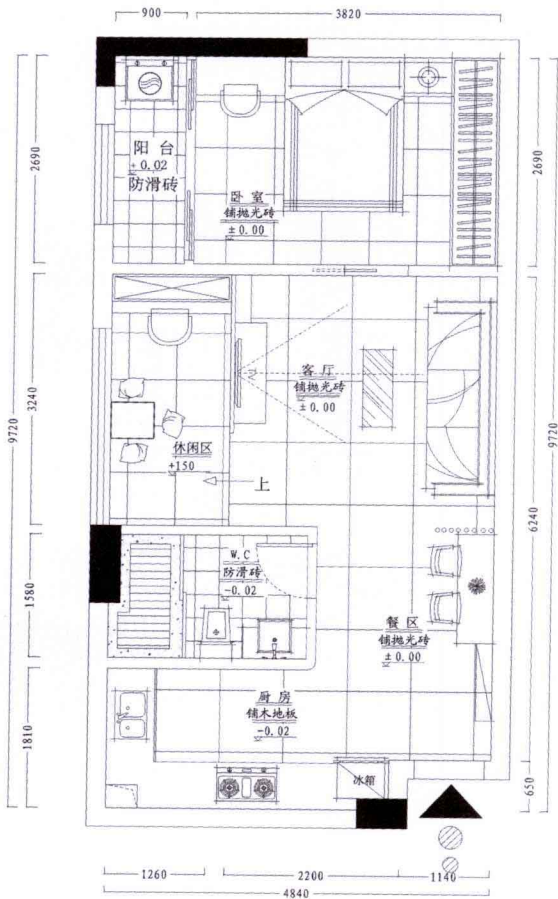
项目面积 45平方米

项目档案

这是一个白领的小居，女主人特别会享受生活，对时尚特别关注，无论是时装还是娱乐她都略知一二。女主人喜欢静，平时放假都是在家里度过，喜欢在家里看看书、喝杯咖啡什么的。在风格上希望是现代，简洁点不要有太多烦琐的东西。

构思叙述

在和客户聊天的时候我发现客户对咖啡也比较有研究，虽然客户已经说这样的结构已经可以了，但是我还是做了空间的调整来更适合我的客户。因为一个这样的客户，所以我在这次的设计中用的主题是【摩卡 (Mocha)】。摩卡咖啡来源于历史悠久的非洲古国埃塞俄比亚，具有特殊风味，其独特的甘、酸、苦味极为优雅，为一般上流人士所喜爱的优良品种。



▲ 平面布置图