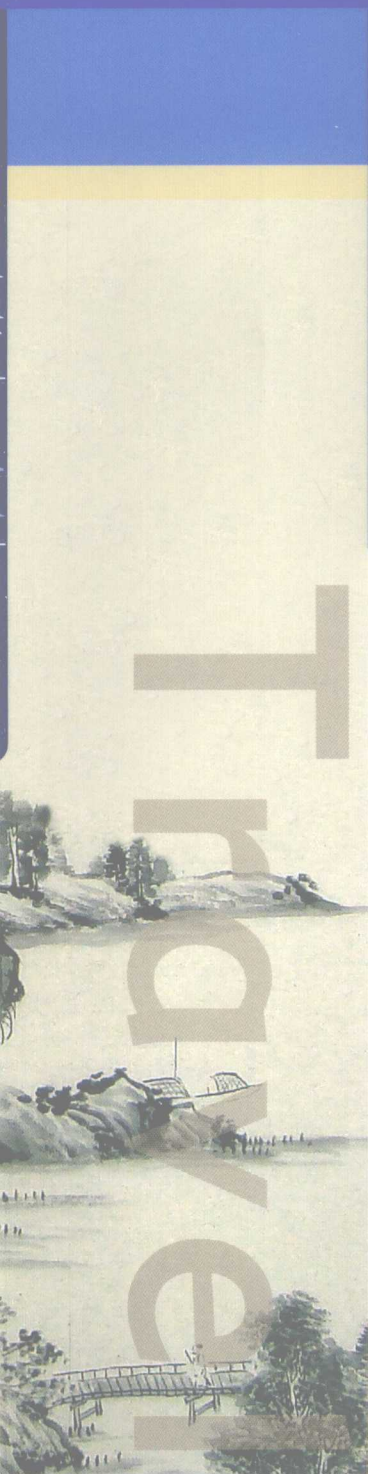


中等职业教育国家规划教材配套教学用书

艺术欣赏

第二版 (旅游服务与管理专业)
(饭店服务与管理专业)

■ 主编 王治国



高等教育出版社

中等职业教育国家规划教材配套教学用书

艺术欣赏

艺术欣赏

(第二版)

(旅游服务与管理专业)
(饭店服务与管理专业)

主 编 王治国



高等教育出版社

地址: 北京市西城区德胜门内大街2号 邮编: 100120

电话: (010) 58581000 网址: www.hep.com.cn

ISBN 978-7-04-030013-0

内容提要

本书是中等职业教育旅游服务与管理、饭店服务与管理专业国家规划教材配套教学用书。

本书是在 2003 年版的基础上修订而成,重点介绍了中外美术、音乐欣赏方面的基本知识,共分 6 章,主要内容包绘画欣赏、中国书法艺术欣赏、雕塑欣赏、工艺美术欣赏、音乐欣赏、建筑艺术欣赏等。

本书采用四色印刷,附有大量的图片,可读性较强,有助于拓宽学生的知识面,提高学生的审美水平。

本书采用出版物短信防伪系统,用封底下方的防伪码,按照本书最后一页“郑重声明”下方的使用说明进行操作可查询图书真伪并赢取大奖。

本书同时配套学习卡资源,按照本书最后一页“郑重声明”下方的学习卡使用说明,登录 <http://sve.hep.com.cn>,上网学习,下载资源。

本书可作为中等职业学校旅游服务与管理、饭店服务与管理专业教材,亦可作为旅游爱好者自学用书。

图书在版编目(CIP)数据

艺术欣赏/王治国主编.—2版.—北京:高等教育出版社,2009.7

旅游服务与管理专业

ISBN 978-7-04-026062-5

I. 艺… II. 王… III. 艺术-鉴赏-专业学校-教材
IV. J05

中国版本图书馆 CIP 数据核字(2009)第 087660 号

策划编辑 王江华 责任编辑 周素静 封面设计 张申申
版式设计 马敬茹 责任校对 杨凤玲 责任印制 韩刚

出版发行 高等教育出版社
社 址 北京市西城区德外大街 4 号
邮政编码 100120
总 机 010-58581000

经 销 蓝色畅想图书发行有限公司
印 刷 北京鑫丰华彩印有限公司

购书热线 010-58581118
咨询电话 400-810-0598
网 址 <http://www.hep.edu.cn>
<http://www.hep.com.cn>
网上订购 <http://www.landaco.com>
<http://www.landaco.com.cn>
畅想教育 <http://www.widedu.com>

开 本 787×1092 1/16
印 张 9.75
字 数 230 000

版 次 2004 年 7 月第 1 版
2009 年 7 月第 2 版
印 次 2009 年 7 月第 1 次印刷
定 价 22.00 元

本书如有缺页、倒页、脱页等质量问题,请到所购图书销售部门联系调换。

版权所有 侵权必究

物料号 26062-00

第二版前言

《艺术欣赏》第一版自2003年出版以来,得到了广大读者的热情支持,在提高中等职业学校旅游、饭店服务与管理专业学生的艺术修养方面,发挥了积极的作用。为了使本书更加完善,进一步适应职业教育教学改革和旅游专业发展的要求,经过广泛调研,我们在本书第一版的基础上进行了必要的修订。

本次修订主要做了以下三方面的工作:

1. 内容进行了调整。增加了“建筑艺术欣赏”一章,使全书由原来的5章变为6章。
2. 体例进行了调整。每章增加了学习目标、知识链接、本章小结等栏目,从而更加突出学习的重点、难点,形式更加活泼,且易于激发学生的学习兴趣。
3. 采用四色印刷,图文并茂,更加有趣味性。

本书讲授共需60学时,教师可根据各校实际情况适当调整,学时的具体安排见下表(供参考。)

序号	教学内容	学时安排
1	绘画欣赏	16
2	中国书法艺术欣赏	12
3	雕塑欣赏	12
4	工艺美术欣赏	8
5	音乐欣赏	6
6	建筑艺术欣赏	6
共计		60

本书采用出版物短信防伪系统,同时配套学习卡资源,按照本书最后一页“郑重声明”下方的学习卡使用说明,登录<http://sve.hep.com.cn>,上网学习,下载资源。

本书由王治国担任主编并编写第一章;杨槐参编第二、五章;庞永红参编第三章第一节;张辉参编第三章第二节;俞瑾华、运晓凝、陈晓环参编第四章;王荣参编第六章。在编写过程中,还得到了李小妮、李华、王庆同志的大力帮助,在此一并表示感谢。

由于水平有限,对书中的缺点和错误,敬请专家和读者批评指正。

编者
2009年1月

第一版前言

为了适应培养旅游行业中等职业人才的需要,提高中等职业学校旅游、饭店服务与管理专业学生的素质和审美水平,我们根据本专业教学计划的基本特点和要求,编写了《艺术欣赏》一书。

《艺术欣赏》主要面对中等职业学校旅游类专业的学生,让他们更多地了解中西方艺术史的基本概貌,提高他们对绘画、中国书法、雕塑、工艺美术、音乐等艺术的欣赏水平,做好旅游服务工作。本书涉及的内容比较广泛,且具有一定的系统性。在教学中除重点和难点部分需由教师讲授外,其他部分学生可以自学,有些部分还可作为学生课外阅读的内容。

何谓艺术欣赏?艺术欣赏就是人们在观赏艺术作品时特有的一种精神活动,它是对艺术的静观、感受和享受。欣赏者通过对作品的聆听和观赏,在听觉上和视觉上,甚至在内心感受到一种强劲的冲击力和震撼力,从而,把聆听者和观赏者带到一个特定的、具体的、更深一层的艺术境界。同时,聆听者和观赏者又根据自己的思想感情和生活体验去理解、认识艺术作品的深刻内涵。艺术欣赏有助于人们学习和继承世界优秀文化遗产,启迪创作智慧,丰富精神生活,提高人的文化素养。

本书讲授共需 54 学时,教师可根据各校实际情况适当调整,学时的具体安排见下表(供参考)。

序 号	教 学 内 容	学 时 安 排
1	绘画欣赏	16
2	中国书法艺术欣赏	12
3	雕塑欣赏	12
4	工艺美术欣赏	8
5	音乐欣赏	6
共 计		54

《艺术欣赏》由王治国担任主编并编写第一章;杨槐参编第二、五章;庞永红参编第三章第一节;张辉参编第三章第二节;俞瑾华、运晓凝、陈晓环参编第四章。在编写中,还得到了李华、王庆同志的大力帮助,在此一并表示感谢。

由于水平有限,对书中的缺点和错误,敬请专家和读者批评指正。

编 者
2002 年 12 月

目 录

第一章 绘画欣赏	1
第一节 中国绘画欣赏	1
第二节 西方绘画欣赏	9
第二章 中国书法艺术欣赏	26
第一节 中国书体的种类	27
第二节 中国书法的审美特征	40
第三节 中国书法作品欣赏	46
第三章 雕塑欣赏	51
第一节 中国雕塑欣赏	51
第二节 西方雕塑欣赏	67
第四章 工艺美术欣赏	86
第一节 工艺美术的特征	86
第二节 中国工艺美术欣赏	89
第三节 外国工艺美术欣赏	112
第五章 音乐欣赏	119
第一节 音乐的分类	120
第二节 中国音乐欣赏	124
第三节 西方音乐欣赏	129
第六章 建筑艺术欣赏	136
第一节 中国建筑艺术欣赏	137
第二节 西方建筑艺术欣赏	142
参考书目	147

第一章 绘画欣赏

学习目标

本章旨在通过对中国及西方绘画知识的基本介绍,简单地对其发展流变进行梳理,培养学生对绘画艺术的审美鉴赏能力,并能联系自然界和生活实际提高学生的审美情趣和思想情操。重点要求学生针对不同历史时期的绘画的演变发展及风格特征予以掌握。

绘画是造型艺术中一种主要的表现形式。它用笔、刀等工具,用墨、颜料等物质材料,通过线条、色彩、明暗及透视、构图等手段,在纸、纺织品、木板、墙壁等平面上,创造出可以直接看到、具有一定物体形状、体积、质感和空间感觉的艺术形象。这种艺术形象,既是现实生活的反映,也是作者对现实生活的感受,反映了作者的思想感情和一定的审美情趣,能够使人从中受到教育,得到美的享受,从而陶冶人的思想情操,提高人的精神境界和艺术素质与审美能力。

第一节 中国绘画欣赏

中国绘画简称“国画”,是我国传统的造型艺术之一。它在世界美术领域中自成体系。绘画题材大致有人物、山水、花卉、瓜果、翎毛、走兽、虫鱼等;有工笔、写意、勾勒、设色、水墨等技法形式,其中设色又可分为金碧、大小青绿、没骨、泼彩、淡彩、浅绛等几种。主要运用线条和墨色变化,以勾、皴、点、浓、淡、干、湿、阴、阳、向、背、虚、实、疏、密和留青等表现手法,来描绘物象,经营位置;其取景布局视野宽广,不拘泥于焦点透视。有壁画、屏障、卷轴、册页、扇面等画幅形式,辅以传统的装裱工艺装潢。人物画从晚周至汉魏、六朝渐趋成熟。山水、花卉、鸟兽画等至隋唐之际始独立形成画科。五代、两宋流派竞出,水墨画随之盛行,山水画蔚为大观。文人画在宋代已有发展,而至元代兴盛,画风趋向写意;明清和近代又有发展,日益侧重表意传神。中国画在魏晋、南北朝、唐代和明清等时期,先后受到佛教艺术和西方绘画艺术的影响,强调“外师造化,中得心源”,要求“意存笔先,画尽意在”,突出融化物我,创制意境,以形写神,形神兼备,气韵生动。由于书画同源,以及两者在达意抒情上都和骨法、用笔、线条运行有着紧密的联系,因此绘画同书法、篆刻相互影响,形成了显著的艺术特征。作画的工具材料为我国特制的笔、墨、纸、砚和绢素。近、现代的中国画在继承传统和吸收外来技法上,有所突破和发展。

一、中国画的特点

中国古代绘画具有悠久的历史和独特的风格。上自两千多年前战国时期的楚墓帛画,下至明、清时期各种形式的山水、花鸟画和木刻版画,几千年来,各时代、各民族的画派、风格、艺术形式、表现技法都在不断演变,形成了浓厚的民族风格和鲜明的时代特色。中国画始终遵循以笔墨“线条”为主要造型手段,以“传神”作为塑造艺术形象最根本的要求,不受焦点透视和时空的限

制,在艺术风格上完全不同于西方绘画。

二、中国画题材

随着中国社会的发展,中国画的艺术形式、表现手法、艺术风格以及各种绘画的体裁都在不断完善和丰富。大体说来,中国古代绘画在唐代以前,主要是采取帛画和壁画,特别是壁画的形式。唐代以后,原来极盛的壁画日益衰落。卷轴画虽然在魏、晋、南北朝就已经出现,但只是到了元、明、清时期才成气候。从绘画的题材来分,大体可分为:人物、山水、花鸟画三类。

(一) 人物画

人物画,是以人物形象为主体的绘画。

中国的人物画,是中国画中的一大画科。它的出现较山水画、花鸟画等为早。大体可分为道释画、仕女画、肖像画、风俗画、历史故事画等。人物画力求人物个性刻画逼真传神、气韵生动、形神兼备。其传神之法,常把对人物性格的表现寓于环境、气氛、身段和动态的渲染之中。故中国画论上又称人物画为“传神”。历代著名人物画有东晋顾恺之的《洛神赋图》,唐代韩滉的《文苑图》,五代南唐顾闳中的《韩熙载夜宴图》,北宋李公麟的《维摩诘像》,南宋李唐的《采薇》,梁楷的《太白行吟图》,元代王绎的《杨竹西小像》,明代仇英的《列女图》卷,曾鲸的《侯峒嵒像》,清代任伯年的《高邕之像》,以及现代徐悲鸿的《泰戈尔像》等。

(二) 山水画

山水画,简称“山水”,属中国画的一种,是以描写山川自然景色为主体的绘画。在魏晋、南北朝时期已逐渐发展,但仍附属于人物画,作为背景的居多;隋唐始独立,如展子虔的设色山水、李思训的金碧山水、王维的水墨山水、王洽的泼墨山水等;五代、北宋山水画大兴,作者纷起,如荆浩、关仝、李成、董源、巨然、范宽、许道宁、燕文贵、宋迪、王诜、米芾、米友仁的水墨山水,王希孟、赵伯驹、赵伯驹的青绿山水,南北竞辉,达到高峰,成为中国画中的一大画科;元代山水画趋向写意,以虚带实,侧重笔墨神韵,开创新风;明清及近代,山水画续有发展,亦出新貌,表现上讲究经营位置和表达意境。传统设色分法有水墨、青绿、金碧、没骨、浅绛、淡彩等。

(三) 花鸟画

花鸟画,中国画的一种。北宋《宣和画谱·花鸟叙论》云:“诗人六义,多识于鸟兽草木之名,而律历四时,亦记其荣枯语默之候,所以绘事之妙,多寓兴于此,与诗人相表里焉。”历代花鸟画家辈出,如唐代薛稷的鹤,边鸾的孔雀,刁光胤的花竹;五代郭乾晖的鹰,黄筌、徐熙的花鸟;北宋赵昌的花,崔白的雀,吴元瑜的花鸟;南宋吴炳的折枝,林椿的花果,李迪的禽;元代李衍的竹,张守中的鸳鸯,王冕的梅;明代林良的禽,陈淳、徐渭的墨花;清代朱耷的鱼,恽寿平的荷,华岩的鸟;近代吴昌硕的花卉等,这些花鸟画皆一代名手所绘,其画作美誉绵延不绝。

三、中国画的种类

从绘画的种类、形式来讲,绘画在整个艺术门类中是最丰富多彩的艺术形式之一。中国画从画法上又可分成:工笔画、写意画。

(一) 工笔画

工笔画亦称“细笔”,与“写意”对称,是中国画技法名,属于工整细致一类密体的画法。如宋代的院体画,明代仇英的人物画,清代沈铨的花鸟走兽画等。北宋韩拙《山水纯全集》有“用笔有简易而意全者,有巧密而精细者”之说,工笔的要求乃属于后者。

(二) 写意画

写意画俗称“粗笔”，与“工笔”对称，是中国画技法名，属于简略一类的画法。要求通过简练概括的笔墨，着重描绘物象的意态神韵，故名。如南宋梁楷、法常，明代陈淳、徐渭，清初朱耷等均擅长此法。清代恽寿平说：“宋人谓能到古人不用之处，又曰写意画。两语最微，而又最能误人，不知如何用心，方到古人不用之处；不知如何用意，乃为写意。”宋代韩拙说：“用笔有简易而意全者，有巧密而精细者。”前者乃指“写意”。

四、中国古代绘画欣赏

（一）顾恺之的绘画

顾恺之(约345—409)，东晋画家。字长康，小字虎头，晋陵无锡(今属江苏)人。曾为桓温及殷仲堪参军，义熙初任通直散骑常侍。博学多才，工诗赋、书画，尤精绘画。工人像、佛像、禽兽、山水等。时有“才绝、画绝、痴绝”“三绝”之称。兴宁中在建康瓦棺寺壁作《维摩诘像》，容貌清癯，神态生动，轰动一时。《女史箴图》(图1-1)，更是把人物刻画得惟妙惟肖，用色大胆，线条简练流畅，其作品堪称古画珍品传世之作。

（二）阎立本的绘画

阎立本(约601—673)，唐代画家。雍州万年(今陕西西安)人，祖籍榆林盛乐(今内蒙古和林格尔)。与父毗、兄立德俱擅绘画、工艺和建筑。高宗显庆初任将作大臣；兄死，代为工部尚书；总章元年(668)升右相，封博陵县男，咸亨元年(670)任中书令。工书法，擅画人物、车马、台阁。有“丹青神化”，“冠绝古今”之誉。传世作品有《步辇图》(图1-2)(宋摹本)，描绘太宗李世民接见吐蕃松赞干布派来迎接文成公主的使臣禄东赞的情景，反映了汉藏两族的友好关系。此摹本现藏故宫博物院；《历代帝王图》(传)，画有自汉昭帝至隋炀帝共十三帝，藏美国波士顿美术馆。

（三）顾闳中的绘画

顾闳中，五代南唐画家，江南人，元宗、后主时为待诏。工画人物，善写神情意态，用笔圆劲，间



图1-1 《女史箴图》图卷(局部)



图1-2 步辇图

有方笔转折,设色浓丽。后主李煜时拟用中书侍郎韩熙载(902—970)为相,但闻“多好声伎,专为夜饮,宾客糅杂”,乃命閤中窃窥之。閤中目识心记,绘成举世闻名的《韩熙载夜宴图》(图1-3)。



图1-3 韩熙载夜宴图(局部)

图分五段:

- (1) 宴饮宾客,弹奏琵琶。
- (2) 舞蹈,熙载亲为击鼓。
- (3) 宾客散去,熙载与诸女伎休憩。
- (4) 熙载更衣后听女伎奏管乐。
- (5) 与宾客女伎调笑。

全图男女造型细致生动,各段之间或用屏风隔开,或自成段落。此图为卓越的历史人物画,现藏故宫博物院。

(四) 张择端的绘画

张择端,字正道,东武(今山东诸城)人,北宋画家。他的《清明上河图》是一幅少有的长卷(25.5 cm×525 cm,图1-4)。它以广阔的画面描绘了北宋首都汴京(今河南开封)清明时节汴河桥梁上下市民、漕船通过,汴河沿岸店铺林立等繁荣的社会生活景象。画面从城郊的景色一直画到城内最热闹的街市,仅描绘的各种人物就有五百多个。他们中有农民、船夫、商人、各种小手工业者、官吏、知识分子、和尚、道士、江湖郎中、算命先生、各式各样的摊贩,真可以说得上是三百六十行行行俱全。城市街道上,各种商业、手工业活动五花八门,形形色色,充分显示了北宋城市生活的繁荣。画中的那座没有柱脚、凌空架起的木结构“虹桥”,它的式样和历史文献记载的也是完全相同。凡此种种,使得《清明上河图》具有极大的历史文献价值。人们可以想见,要是没有深厚的社会生活基础和高度的概括生活的能力,是不可能创作出这样一件现实主义的伟大杰作的。

(五) 赵伯驹的绘画

赵伯驹,南宋画家,字千里,宗室,太祖七世孙,伯驹兄。高宗赵构朝(1127—1162)官浙东兵马铃辖。擅画金碧山水,取法唐李思训父子,而趋于精密,笔法秀劲工致,着色清丽、活泼,一变唐人浓郁之风。并精人物,承袭周文矩、李公麟画法,线条绵密,造型古雅,兼工花果、禽鸟、竹石、舟车、楼阁。传世作品有《江山秋色图》(图1-5),前人题为赵伯驹所作,现藏故宫博物院。

(六) 颜辉的绘画

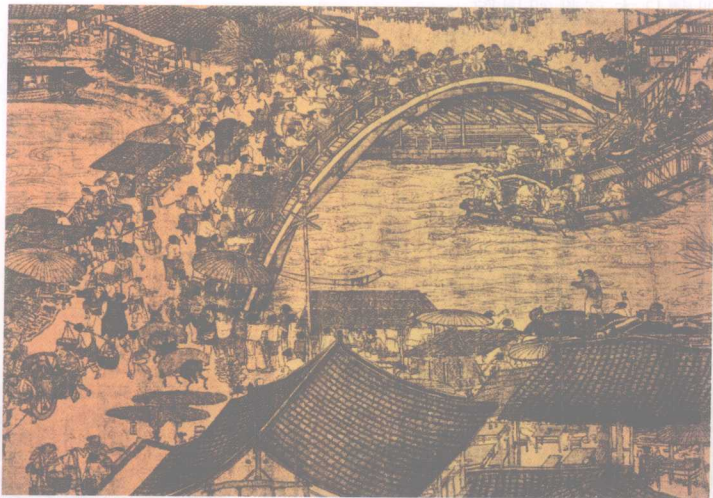


图 1-4 清明上河图(局部)

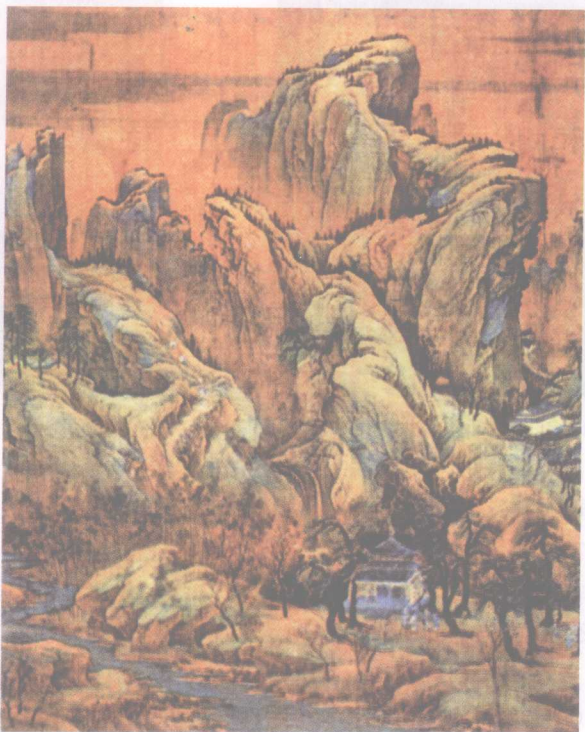


图 1-5 江山秋色图(局部)

颜辉,宋末元初画家,字秋月,庐陵(今江西吉安)人。擅画人物、佛道,亦工鬼怪,造型奇特,用笔虽见刻露,却“笔法奇绝,有八面生意”之趣,兼能画猿。所作《李仙像》(图 1-6),绢本着色,衣纹粗笔勾染,鬓发细笔勾描,主线粗,副线细,笔势转折有粗细,开明初吴伟画法的先河。传世

作品有《李仙像》，现藏日本京都智恩院。



图 1-6 《李仙像》



图 1-7 青山红树图

(七) 董其昌的绘画

董其昌(1555—1637)明代书画家、鉴赏家。字玄宰,号思白、香光居士,华亭(今上海松江)人。神宗万历十七年(1589)进士,官至礼部尚书,谥文敏。才华俊逸,好谈名理,善鉴别书画。传世作品有《青山红树图》(图 1-7),现藏故宫博物院。

(八) 朱耷的绘画

朱耷即八大山人(1624 或 1626—1705)清初书画家、诗人。本名统𦉳,明宁王朱权后裔,封藩南昌,遂为江西南昌人。祖多炆、父谋鹤都是书画家。朱耷与朱道明(牛石慧)为从兄弟。明亡,深受刺激,由口吃佯作哑子,并剃发为僧,历时十四年(1648—1661),作品多署八大山人,笔形似“哭之”或“笑之”。别号有雪个、传繁、人屋等。

康熙二十九年(1690)作《牡丹孔雀图》,题有一诗:“孔雀名花雨作屏,竹梢强半墨生成,如何了得论三耳,恰是逢春坐二更。”画面为两只丑陋孔雀,尾拖翎毛三条,立于不稳的石上,以讽刺

清王朝。另有《柯石双禽图》(图 1-8)。

传世画迹甚多,有《朱耷书画合册》,现藏上海博物馆;《上花图》卷,藏天津市艺术博物馆;《荷花图》轴,藏南京博物院;《八大山人山水花鸟》册,藏日本墨友庄。

五、中国近、现代绘画欣赏

(一) 任伯年的绘画

任伯年(1840—1895),名颐,浙江萧山人(祖籍山阴),是清末最有影响的画家。他的绘画富有创新精神,在人物、花鸟画等方面都突破了同时代人的水平,达到了很高的境界(图 1-9)。



图 1-8 柯石双禽图(朱耷)



图 1-9 酸寒尉像(任伯年)

任伯年在少年时期曾跟随父亲任鹤声(民间肖像画家)学画。父死,漂泊上海,自画扇面,冒充当时上海著名画家任渭长的作品出售。后来被任渭长发现,追问出底细。任渭长喜爱他的艺

术才华,便介绍他去苏州跟随任渭长的弟弟任阜长学画。开始学双勾,后来又从明末陈老莲的人物画取法,并多方面汲取宋元以来绘画技巧的长处,融会贯通,形成自己的艺术特色。任伯年的艺术成就还得力于他对生活的深入观察和造型能力的严格训练。据记载,他外出时,总是随身携带一手摺,见到可取的景物,即用笔勾勒下来。他还能够塑像,曾为其父捏塑过笼袖侧坐的肖像。

任伯年具有代表性的作品是《苏武牧羊》,此作品取材于人物历史故事与民间传说,在表现技法上不落前人俗套,做到雅俗共赏。画作人物形象逼真,用笔洒脱,表现了画家在民族危难之时一片爱国之心。

任伯年的花鸟画构图奇肆多变,但无论是疏落的山花野卉,还是浓密的老树宿莽,画面首先映入观者眼帘的、最为夺目的还是那些栖止飞鸣的禽鸟。这是与作者平时生活中有过深入的观察,善于捕捉对象最生动的情态,并巧妙地运用布局的虚实、疏密关系和形象动与静的对比而分不开的。他的花鸟画用笔轻快、活泼,设色淡丽秀雅,很善于处理色彩的对比与调和关系。

(二) 齐白石的绘画

齐白石(1864—1957)现代画家、书法家、篆刻家。原名纯芝,字渭清,后改名璜,字濒生,号白石,别号借山吟馆主者、寄萍老人、齐大、木居士、三百石印富翁等,湖南湘潭人。家本贫农,12岁学木工,从外祖父周雨若读《千家诗》,27岁学书画,习诗文,刻印章,曾从民间画家萧芴陔、文少可学“传神”,做过肖像画工。中年多次出游南北,57岁后定居北京。常与陈衡恪切磋画艺。推崇徐渭、朱耆、原济、李鱓及吴昌硕诸家。60岁后,画风遽变,重视创造,主张“画家先阅古人真迹,然后脱尽前人习气,别创画格,为前人所不为者”。对古人遗产所抱态度是:“摹而肖之而不套,师法有所短,舍之而不诽。”经常否定已得成就,不断求变,“衰年变法”,又创新格。论画谓“妙在似与不似之间,太似为媚俗,不似为欺世”。擅画花鸟虫鱼(图1-10),笔墨纵横雄健,造型简练质朴,神态活泼,色彩鲜明热烈;善于把阔笔写意花卉与微毫毕现的草虫巧妙结合。亦画山水、人物。其创作取材广泛,题材充满民间情味,举凡农具及日常生活中的平凡物象,均能变为不平凡的艺术作品。篆刻初学浙派,后多取法汉代凿印,认为“刻印其篆法别有天趣胜人者,惟秦汉人”。所作布局奇肆朴茂,单刀直入,劲辣有力,蔚然成家。刻有“木人”、“星塘白屋不出公卿”、“独耻事干谒”等印寄意。书法刚劲沉着,亦具一格。抗日战争时期,在北京居室门上贴“画不卖给官家”的字条。新中国成立后,对书画、篆刻活动愈见勤奋,年逾90,作画不辍。历任中国文学艺术界联合会主席团委员、中国美术家协会主席。1953年文化部授予“人民艺术家”称号;1955年德意志民主共和国授予德国艺术科学院通信院士荣誉状;1956年获得世界和平理事会1955年度国际和平奖金。传世画迹很多,国内外各大博物馆都藏有其画作。1959年人民美术出版社出版《齐白石作品集》影印本三册,1980年上海人民美术出版社出版《齐白石山水画选》。



图1-10 虾

(三) 徐悲鸿的绘画

徐悲鸿(1895—1953)现代画家、美术教育家,江苏宜兴人。父达辛,喜画,家贫。徐悲鸿少

年勤奋,曾在乡村中小学任教,后去上海,结识岭南画派高奇峰。1914年进震旦大学习画;1917年留学日本;1919年赴法国,师事画家达仰;1923年入巴黎国立美术学校。1927年回国后,在南京中央大学艺术系任教。1933年曾携中国近代绘画作品赴法、德、比、意、英及苏联展览。徐悲鸿曾历游瑞士和意大利,饱览文艺复兴时期的雕塑和名画。抗日战争开始后,回重庆中央大学任教。曾与汪亚尘、陈抱一等人发起组织“默社”,开展美术活动。屡在国外举行个人画展,将卖画全部收入捐献祖国,救济难民,并积极参加民主运动。新中国成立后,任中央美术学院院长、中华美术工作者协会主席。画学贯通中西,对中国民族绘画和欧洲传统美术深有研究。作画提倡“尽精微、致广大”。对中国画,主张“古法之佳者守之,垂绝者继之,不佳者改之,未足者增之”;对西方绘画,凡“可采入者融之”。其素描、速写善于抓住特征,真切生动,强调重视人物画。早期多取材于经、史,后期多取材于现实生活,创作中国画题材广泛,尤以画马驰名。在艺术表现手法上,提出画面要“宁方毋圆,宁拙毋巧,宁脏毋净”。在教育上要求学生:诚实不偷巧,不捷径,有坚强毅力。逝世后,在北京就其寓所改建为“画家徐悲鸿纪念馆”。传世画迹甚多,油画有《田横五百士》(图1-11)、《徯我事》等;中国画有《九方皋》、《愚公移山》、《马》、《漓江春雨》、《泰戈尔像》、《晨曲》等。另有素描速写作品,均集中保存在纪念馆中,印有《素描集》、《油画集》、《彩墨画集》多种。



图 1-11 田横五百士

第二节 西方绘画欣赏

西方绘画简称“西画”。西画技法最早传入我国是在明代万历年间,由意大利传教士利玛窦传入。西画的种类繁多,主要有油画、水彩画、版画和素描等。

一、文艺复兴时期绘画

在欧洲文化艺术发展史上,15、16世纪的意大利,是文艺复兴运动的发源地和艺术中心。这个时期欧洲处于封建社会的晚期,也是欧洲资本主义萌芽的时期。在这个时期,新兴的资产阶级,为巩固和发展资本主义生产关系,展开了建立新的思想意识形态的斗争。新思想的核心是争取个人在现实世界中的地位和发展,历史学家称之为“人文主义”。按照人文主义的世界观,主宰宇宙的不是神,而是人;人生的目的并不是为了追求死后的永生,而首先是现世的享受;对人的各种自然欲望不应加以压制,而应当予以满足。这与欧洲中世纪的否定人生、否定现实、提倡禁欲主义的基督教的宗教世界观,是针锋相对的。但是,欧洲中世纪的基督教神的力量是

根深蒂固的,要同它进行斗争,除了依靠唯物主义哲学外,还需要具有很高权威、很有说服力的思想武器。而新兴资产阶级知识分子终于找到了这个武器,这就是包含着现实主义精神和科学理性的古希腊、古罗马的思想文化,尽管这些思想文化在中世纪被基督教教会斥为异端,恨之入骨,禁锢了千年之久,但是,这种包含着现实主义精神和科学理性的思想文化却是断金碎玉,光辉不减。

意大利因为是欧洲资本主义最早萌芽的地区,同时它又与古希腊、古罗马的文化有密切的联系,所以它是欧洲文艺复兴运动的发源地和中心。文艺复兴运动在这里前后经历了近三百年时间。在这个时期里,新兴资产阶级为了建立与其经济基础相适应的上层建筑,进行了激烈的斗争。在这个斗争中,许多艺术家敢于冲破中世纪宗教神学的束缚,用人文主义思想去破旧立新。被称为意大利文艺复兴美术开山祖的乔托(1267—1337),就首先起来突破旧的传统。虽然他的许多壁画表现的仍是基督教的题材,但是,他开始用世俗的思想感情和写实的技巧来描绘宗教人物,并且开始以自然景色为背景,改变中世纪长期以金色或蓝色作背景的旧习,为画面增添了生气,现存他的《逃亡埃及》一画就是一例。

正是在这些敢于破旧立新画家的不断探索和努力下,意大利文艺复兴时期的美术日益显示出它的崭新面貌,到了人称文艺复兴美术“三杰”的达·芬奇、米开朗基罗和拉斐尔,就形成了当时美术发展的高峰。

(一) 列奥纳多·达·芬奇

达·芬奇(1452—1519)出生于意大利托斯卡纳的一个村庄。他不仅是意大利文艺复兴时期美术界最杰出的代表人物,而且是整个欧洲文艺复兴运动中最重要的人物之一。恩格斯在赞扬文艺复兴时代的“巨人”时列举的第一个巨人就是达·芬奇。他说:“列奥纳多·达·芬奇不仅是位大画家,并且还是位大数学家、力学家和工程师。”

作为一代绘画艺术大师的达·芬奇,他的重要贡献,首先在于把绘画艺术从过去被人瞧不起的手艺劳动,提高到一门独立的科学。他将绘画和音乐、诗歌、几何、天文学等“自由艺术”逐一比较,证明绘画绝不是什么“机械的手工劳动”,而是一门科学。

现存的两幅不朽名画——《最后的晚餐》和《蒙娜·丽莎》就是达·芬奇的代表作。

(1)《最后的晚餐》(图1-12)(1495—1498)是达·芬奇为米兰的圣玛利亚·德烈·格拉契修道院食堂所作的一幅巨型壁画。画幅尺寸为910 cm×420 cm(整个面积约合42.245 m²)。壁画描写的是一个圣经题材,取材自基督教《新约全书·马太福音》第二十六章《设立圣餐》的一节,据说在基督教的一个节日——逾越节的晚上,耶稣预知自己的死期即将来临,和他的十二个门徒一起共进晚餐。正在进餐时,耶稣对众门徒说:“我实在告诉你们,你们中间有一个人要出卖我。”门徒们听后,个个感到突兀。他们有的转身、有的站起,向主发问:“主,是我么?”

在这幅画上,达·芬奇对称地设计两边各六个门徒的形体动作。

左边一组由面向耶稣的巴多罗米奥、安德烈、小雅各三人组成。巴多罗米奥好像怀疑自己的耳朵听错了,从座位上跳起来,手按在桌上,面向耶稣,情绪激动;安德烈双手张开,手指向上,夹在中间的小雅各紧张地由背后伸手到第四个人的肩上,形成两组间的联系。

右边一组由马太、达太和西门组成。三人听了这骇人听闻的消息后,自发地谈起什么来,三人的手都伸向画面的中心。

中右一组是多马、老雅各、腓力。多马伸出一个指头,好像在问老师:“有一个人要出卖你?”

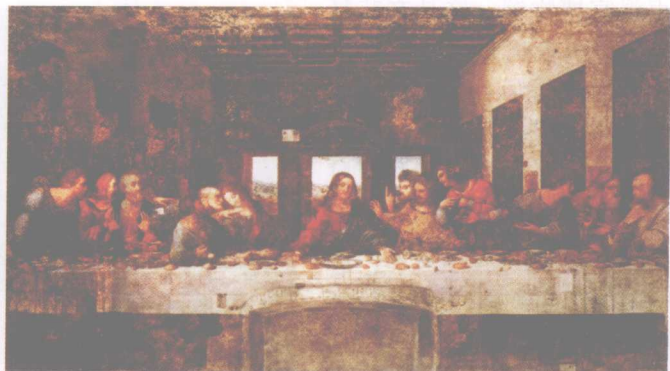


图 1-12 最后的晚餐

和他并坐的老雅各张开两手,作惊奇的表示:“这是多么得可怕呀!”年轻的腓力则用双手掩盖胸部,似乎在说:“难道在怀疑是我对老师有背叛行为吗?”

中左一组的彼得、约翰和犹大三人最富有表情,也是画上的主要角色。坐在耶稣旁边的约翰歪着身子眼睛向下,两手手指交叉,有气无力地放在案上,作出忧愁状。性急的彼得则情绪激昂,他从座位上跳起,似乎在问约翰,叛徒是谁。他手中已握着一把刚切了面包的刀,无意地靠近了犹大的肋部。对犹大,达·芬奇采取了特别的表现手法:听了耶稣的话后,犹大情绪紧张,身子稍向后仰,右臂支在桌上,手下意识地握紧钱袋,露出一一种抑制不住的惊恐。这十三个人中,只有犹大的脸色是灰暗的。

坐在正中央的耶稣推开双手,把头垂向一边,作无可奈何的淡漠表情,这就加强了两边四组人物的节奏感,使场面显得更富有戏剧效果。而这十二个人,由于各自的年龄、性格和身份的不同,他们的惊讶与疑虑表情在达·芬奇的笔下得到了贴切的表现。人物之间互相呼应、彼此联系,人物的表情和感情虽是个性的但又不是孤立的,这是大画家达·芬奇对人物心理最重要的、也是最成功的描写。古代所谓“多样统一”的美学原则,至达·芬奇的这幅画上,才获得了空前有效的体现,其艺术成就也即在此。

在背景与空间的处理上,达·芬奇利用食堂壁画的有限空间,用透视法画出画面的深远感,好像晚餐的场面就发生在这个食堂里。他正确地计算离地透视的距离,使水平线恰好与画中的人物与桌子构成一致,给观众造成心理的错觉,仿佛让人们亲眼看到了这幕圣经故事的场面。在这幅画的背景上成排的间壁、窗子、天顶和背后墙上的各种装饰,具有“向心力”的构图是为取得平衡的庄严感的一般法则,运用得不好,很容易形成呆板感。这幅画的明暗表现是利用了左上壁窗子投射进来的光线,将所有人物都置于阳光中,显得十分清晰,惟独犹大的脸和一部分身体仍处在黑暗阴影里。这种象征性的暗示,在绘画上正是由达·芬奇开始的。达·芬奇为这幅画所收集的资料也是惊人的,三年间,他苦苦追索着各个人物的模型。教堂的主持人嫌他画得太慢,向教皇告状。一次,达·芬奇不得不对教皇说:犹大这个形象实在难找。不然,就把教堂主持人的头像用上去了算了。吓得主持人再也不敢去催促他。在作了许多人物速写后,达·芬奇最终在下层的无赖人物中找到了一个可以充作犹大的头像原型。

(2)《蒙娜·丽莎》(图 1-13)(1503—1505),高 77 cm、宽 53 cm。这幅画是达·芬奇的另一