

● 现代科技农业养殖大全 ●

# 信鸽的饲养 与竞翔训练

朱春生◎主编



内蒙古人民出版社

中国信鸽协会编 中国信鸽协会编

# 信鸽的饲养 与竞翔训练

中国信鸽协会编



中国信鸽协会编

# 信鸽的饲养与竞翔训练

主 编 朱春生

内蒙古人民出版社

## 图书在版编目(CIP)数据

现代科技农业养殖大全/朱春生主编. 呼和浩特:内蒙古人民出版社, 2007. 12

ISBN 978 - 7 - 204 - 05575 - 3

I. 现… II. 朱… III. 养殖 - 技术 IV. S8. S96

中国版本图书馆 CIP 数据核字(2007)第 194693 号

---

# 现代科技农业养殖大全

---

主 编 朱春生

责任编辑 乌 恩

封面设计 梁 宇

出版发行 内蒙古人民出版社

地 址 呼和浩特市新城区新华大街祥泰大厦

印 刷 北京市鸿鹄印刷厂

开 本 787 × 1092 1/32

印 张 400

字 数 4000 千

版 次 2007 年 12 月第 1 版

印 次 2007 年 12 月第 1 次印刷

印 数 1 - 5000

书 号 ISBN 978 - 7 - 204 - 05575 - 3/S · 152

定 价 1680.00 元(全 100 册)

---

如发现印装质量问题,请与我社联系。联系电话:(0471)4971562 4971659

# 目 录

第一章 信鸽的饲养与管理 .....	1
第一节 鸽棚(舍)的选择与构造 .....	2
第二节 雄鸽与雌鸽的识别 .....	12
第三节 鸽子的配对 .....	15
第四节 雏鸽的繁殖和饲养 .....	17
第五节 鸽棚的卫生 .....	25
第六节 信鸽每天的运动量 .....	28
第二章 信鸽的选择与育种 .....	30
第一节 选择 .....	31
第二节 育种 .....	41
第三节 育种过程中的选择 .....	64
第三章 信鸽的训练与竞翔 .....	73
第一节 信鸽的训练 .....	73

第二节	信鸽的应用项目训练 .....	83
第三节	信鸽的通信项目训练 .....	87
第四节	信鸽竞翔 .....	100

## 第一章 信鸽的饲养与管理

任何一羽优良的信鸽没有很好的饲养及管理，它在飞翔竞赛中就得不到应有的好成绩，而且它的下一代也不会成为一羽优良的信鸽。这是一个相当重要的问题，往往有很大一部分信鸽饲养者忽视这件事。怎样使一羽信鸽在竞翔中得到好成绩，同时在遗传上也保持良好的基因呢？信鸽的饲养与管理就是一个相当重要的关键问题，应该引起广大信鸽饲养者的重视。

## 第一节 鸽棚(舍)的选择与构造

鸽棚(舍)的选择与构造是每一个信鸽饲养者的第一步工作。鸽棚的位置和方向、鸽棚的大小等工作解决好,十分有利于以后的饲养。有许多信鸽饲养者没有很好地重视这个问题,他们对鸽棚的构造和选择看得很简单,粗制滥造地盖个鸽棚就饲养起鸽子来,这样对以后长时期饲养是非常不利的。鸽棚的位置应选择朝南的方向为佳,地势宜高。这样阳光充足、空气流通。鸽子需要干燥的住处,同时需要干燥的空气。它们不怕冷,并不需要很温暖的环境,但是暖和一点的环境对鸽子的发育会有所帮助。一个较为合理的鸽棚应该是:不管鸽棚外面的气温是何等的热,或者是何等的冷,在鸽棚内总要比外面舒服一些。无论外面是下雨还是潮湿的阴雨天气,都应该要使鸽子的羽毛不随气候的变化



而变化。要做到这一点是很不容易的。如果你的鸽舍能达到这种程度,那么就是一个理想的鸽舍了。当然,不是每一个鸽棚都能做到这个程度,尤其是在地面上的鸽舍就困难了。但这也不是说建在地面上的鸽舍一点都没有办法改善了,至少在某种程度上可以加以改善,把一些不利于鸽子健康的环境加以改变。我认为建在房顶或阁楼上的鸽棚为最佳。建在地面上的鸽棚应该注意以下几点:第一,鸽棚不要直接砌在地上,应离地面半米,这样鸽棚里潮气就少了。第二,鸽棚内要空气流通、阳光充足(选择朝南方向)、占地面积要大一些,不宜太高(房高以两米左右为好)。第三,鸽棚的门窗构造要安全,切莫让黄鼠狼、野猫或蛇等动物侵扰。不管是阁楼上的鸽棚还是地面上的鸽棚都应该掌握好不能让强风直吹,但是必须要有空气柔和地通过鸽棚。所以我们绝对不可把鸽棚盖成密不通风、没有窗子的盒式样子。如鸽子多鸽棚大,就应该有适当通风的窗子,当然鸽棚的窗子不可以开的太

多。

理想的鸽棚应该配上一个“天棚”。所谓“天棚”就是安装在鸽棚顶部的一个四面通风的笼子。棚子中鸽子的出入口与“天棚”相通,然后鸽子再从“天棚”的出入口进出。“天棚”以铁丝网做成,大小根据饲养条件而定。当然以大的为好,这样使鸽子的活动范围大,同时能使刚出鸽棚的幼鸽不容易飞失。因为幼鸽从小能在“天棚”中活动,对自己周围的环境逐渐熟悉,出鸽棚时就不容易飞失。“天棚”以长方形和正方形的为常见。有一点要提醒的就是制作“天棚”的铁丝网孔不能太大,以防黄鼠狼等动物钻入,使鸽子受到危害。

往往见到有些饲养者他们创造的饲养条件很不错,鸽棚的环境、位置、结构与大小都很有利。一个十几平方米的鸽棚,同时配上一个十几平方米的“天棚”,饲养了几十羽鸽子,条件优越。但是我认为在这样优越的条件下制作这种鸽棚不是很理想的,在这种条件下把大鸽舍分割成几个小鸽棚为

好,分成一个专养雄鸽的鸽棚,一个专养雌鸽的鸽棚,一个专养配对的鸽棚,有可能的话再分成一个专养幼鸽的鸽棚 这样的鸽棚饲养信鸽是比较理想的。

建一个专门饲养幼鸽的鸽棚,会使幼鸽出棚时飞失的损失减少。这样你还能掌握好幼鸽出棚的次数和时间,因为幼出棚时,对自己鸽棚的环境还不够熟悉,同时在鸽棚中容易受到别的老鸽子的侵袭。如果你有了一个专门饲养幼鸽的鸽棚,就能很好地解决这个问题,使你的幼鸽飞失的损失大为降低。

鸽棚建筑时使用的材料不能马虎,无论鸽棚的顶和四周墙壁都要注意质量,经久耐用。

鸽棚里面的鸽窝应该建在鸽棚四周的墙壁上。鸽窝的多少应根据鸽子的数量而定,鸽窝可以从上到下,从左到右,做成一格格格子,每格以40厘米(长)×40厘米(宽)×30厘米(高)标准推算。另外可以在鸽棚中墙壁上做一些“栖格”,就是让一些没有配对的鸽子站立休息的地方。如果没有

“栖格”的话,这些鸽子就只能站立在鸽棚的地面上休息,这样会造成鸽棚的有效面积缩小,同时会使站立在地面上的鸽子容易打架,造成创伤使细菌感染而得病。“栖格”每格为30厘米(长)×10厘米(宽)×30厘米(高)。“栖格”的多少应根据鸽子数量来做,鸽子数量多就多做些,数量少就少做些。

鸽棚内应有鸽子的出入口、活络门、观望台、电铃、窗、鸽窝、栖格、食槽、盐土槽、饮水器以及饲养者的出入门等。

1. 鸽子的出入口:是专供鸽子出入鸽棚用的。出口与入口最好不要放在同侧,如果安放在同一侧的话,鸽子容易在出口与入口前打架,影响出入。安放出口时,应注意四周无高大建筑物、电杆、电线和树木等,因为鸽子在出棚飞行时,障碍物容易使它们受伤,甚至引起死亡。入口处应安上活瓣门,便于控制鸽子以达到“只能进不能出”的目的。出入口必须设置门扇,在不使用时和夜里把门扇放下,以防它的天敌的侵入。出入口高约25厘米,宽

约 30 厘米左右。

2. 活络门:主要起控制鸽子出入鸽棚的作用。此门只能进而不能出,如果你把鸽子放出鸽棚后,只需要把鸽棚出口处的门关上就可以了,这样鸽子飞回来后一个个地从入口处进入鸽棚,就不能再出去了。这样可以很容易地掌握好鸽子出入鸽棚。

3. 观望台:没有“天棚”的鸽棚,可以在鸽棚内安上一个观望台,观望台应靠近窗子。鸽子不但可以在此对外观望,而且又可作散步活动场所,这对鸽子熟记鸽棚附近地物和地貌均有益处。

4. 电铃:电铃是鸽子参加竞翔归巢入鸽棚时,给饲养者提供返回信息的装置。当鸽子一入棚即会触发电铃,发出响声使饲养者能准确记录到达时间。

5. 窗:主要起采光与通风作用。窗子的大小应与鸽棚的大小成比例,窗子上应安上玻璃、铁丝网,这样既可挡风、防寒,又可避免其他动物伤害鸽子。

6. 鸽窝:是鸽子产蛋、栖息、育雏的地方。鸽窝的数目可以根据鸽棚的大小和鸽子的数量来决定,

每格鸽窝长 40 厘米、宽 40 厘米、高 30 厘米(1 - 1)。

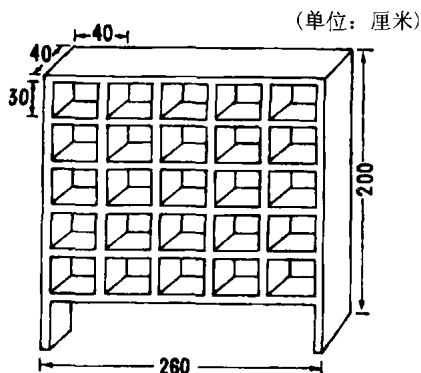


图1-1 鸽棚内鸽窝的式样

7. 栖格:是幼鸽、独身鸽休息的场所。栖格主要设在鸽棚内没有鸽窝的墙壁上,一层不够可以分层设置,每格栖格长 30 厘米、宽 10 厘米、高 30 厘米。

8. 食槽:用于鸽棚内盛装饲料,其尺寸大小视鸽子数量多少而定。

9. 盐土槽:用于鸽棚内盛装“健康球”。

10. 饮水器:是给鸽子饮水用的器皿(见图 1 - 2)。规格与式样很多,有长方形、正方形以及圆柱

体的。有用白铁皮制的,也有用塑料制的,不管它的规格怎样,有一点应该指出,饮水器应保持所饮的水清、新、不受污染。

(单位:厘米)

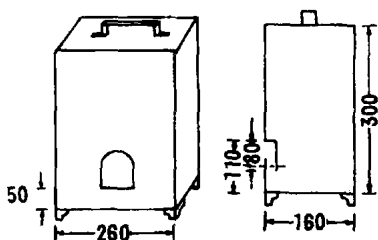


图1-2 鸽棚内饮水器

11. 饲养者的出入门:它是专供饲养者进出之门,与平常房屋门相同。具体尺寸大小、应与鸽棚大小成比例。有一点应指出的是设置此门时,应考虑到开门时,不要让鸽棚中的鸽子窜出来。

干燥温暖的气候适合于鸽子的生长,热而潮湿的天气对鸽子不利,很容易产生疾病。所以在建筑鸽棚的时候,一定要考虑到这一点,否则棚中的一些优良信鸽在竞翔中得不到应有的好成绩。

图1-3、1-4、1-5、1-6,是理想而优美的鸽棚。

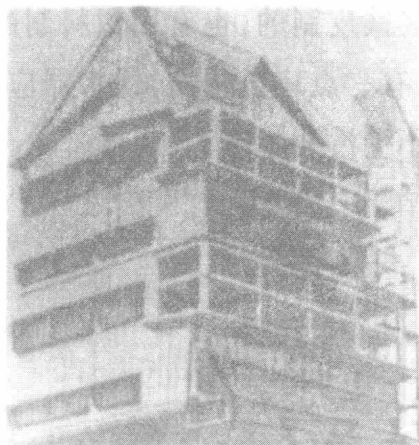


图 1-3

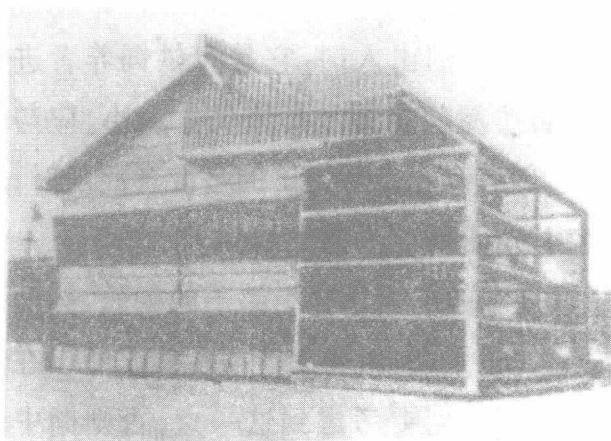


图1-4



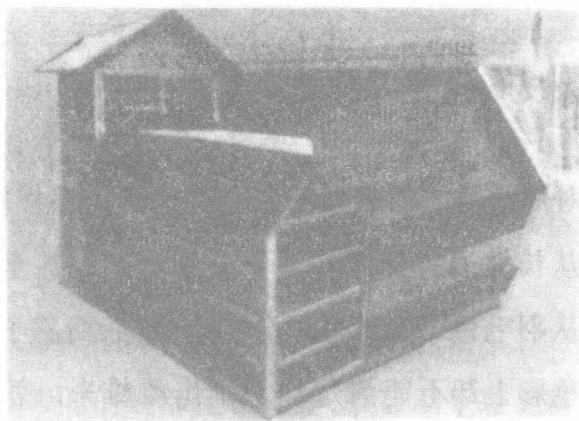


图 1-5

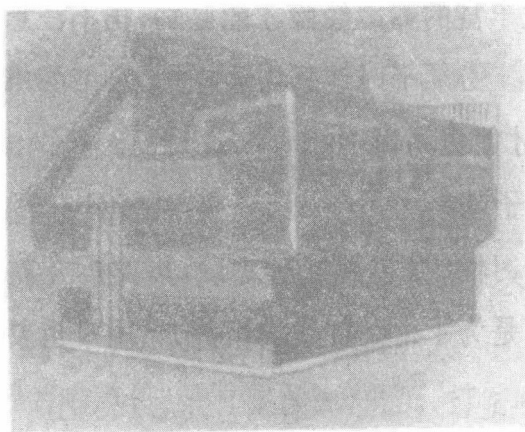


图 1-6