

建筑系学生优秀作业选

清华大学专辑

冯钟平 栗德祥 纪怀禄 主编

中国建筑工业出版社



建筑系学生优秀作业选

——清华大学专辑

冯钟平、栗德祥 纪怀禄 主编

中国建筑工业出版社

(京)新登字 035 号

本书选录了清华大学建筑学院 90 年代以来的优秀课程设计和毕业设计
方案。每个设计方案收入平、立、剖面图和透视图等,共 225 幅。设计
方案附有简要文字,介绍了教学要求、设计内容和教师评语。

本书既为建筑学专业学生提供了直观的学习材料,便于学生互学所长,
拓宽思路,提高设计能力;又反映出清华大学建筑学院建筑设计课程的教
学特色以及教学经验和成果,以利促进校际交流,提高建筑设计教学质量。

* * *

策 划:王伯扬 董苏华

责任编辑:董苏华

建筑系学生优秀作业选

——清华大学专辑

冯钟平 栗德祥 纪怀禄 主编

*

中国建筑工业出版社出版、发行(北京西郊百万庄)

新华书店经销

精一印刷(深圳)有限公司

*

开本:880×1230毫米 1/16 印张:9 字数:328千字

1997年4月第一版 1997年4月第一次印刷

印数:1-2,500册 定价:70.00元

ISBN7-112-03072-2

TU·2359(8204)

版权所有 翻印必究

如有印装质量问题,可寄本社退换

(邮政编码 100037)

前 言

建筑设计课作为建筑学专业的主干课，在整个建筑教育过程中占有举足轻重的地位，在某种意义上，它对未来建筑师的专业素质和业务能力起着决定性作用。因此，各建筑院系对建筑设计教学都十分重视。我院历来强调对学生的基本功训练和综合设计能力的培养，并具体落实在建筑设计教学中。这样，学生建筑设计作业的质量也就成了评价建筑教育的主要依据之一。

90年代以来，随着教学改革不断深化，建筑设计资讯不断增加，国内外学术交流不断扩大，设计手段不断更新，我院建筑设计教学质量不断得到提高。反映在学生的建筑设计作业上，无论在设计构思、空间组织上，还是在建筑处理、表现方法上，逐年都有变化、有进展，带有明显的时代烙印。

为了进一步交流国内各建筑院系的教学成果和经验，促进建筑设计教学质量的提高，在中国建筑工业出版社的策划下，我们编辑了这本学生建筑设计作业选。集中选编了90年代以来的优秀设计作业，它包括一、二、三、四年级公共建筑设计作品、住宅与居住区规划设计作品，以及五年级毕业设计的作品。本书既是与兄弟院系的交流，抛砖引玉，也是面向社会，广泛征询各方面的意见。相信，通过相互交流，取长补短，一定会使今后的建筑设计教学再上一个新台阶。

学生作业是学习过程中的习作，难免带有某种不成熟，望读者在发现他们闪光点的同时，多提出改进意见，不胜感谢！

清华大学建筑学院

目 录

前 言

课程设计	1
食品亭与商亭设计 (一年级)	3
文化站设计 (二年级)	6
冷热饮店设计 (二年级)	8
餐馆设计 (二年级)	10
别墅设计 (二年级)	14
幼儿园设计 (二年级)	20
教学楼设计 (三年级)	25
博物馆设计 (三年级)	32
大学体育馆设计 (三年级)	49
建筑外部空间环境设计 (三年级)	58
建筑设计竞赛 (三年级)	62
旅馆设计 (四年级)	74
居住区规划与住宅设计 (四年级)	91
毕业设计	109
珠海圆明新园设计	111
南亚汽车商城设计	114
辽宁大学图书馆设计	123
三峡水利枢纽地区规划设计	131

课 程 设 计

食品亭与商亭设计 (一年级)

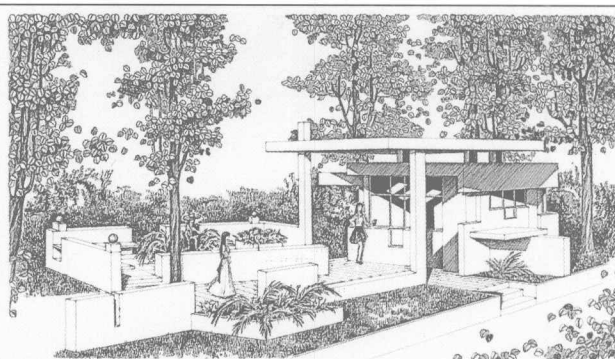
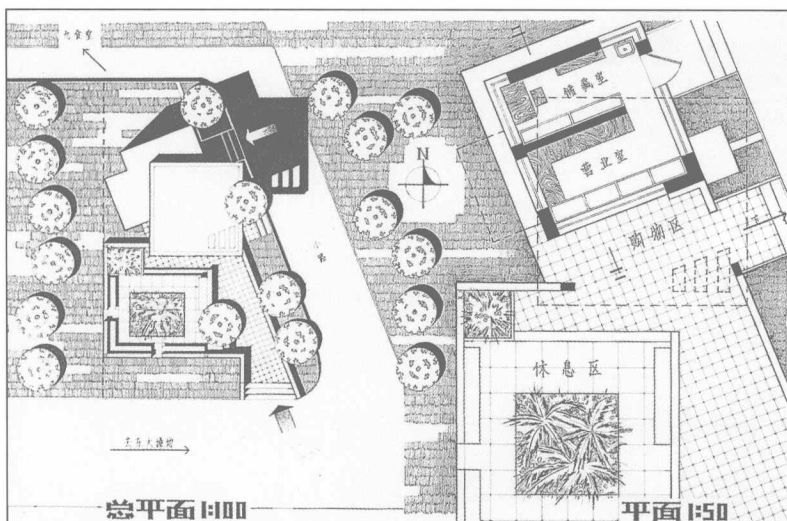
教学要求及目的

这是本系学生建筑设计入门的第一个作业。通过简单而完整的小型公共建筑设计，达到以下目的：了解建筑设计的步骤和方法；学习分析、比较方案；初步接触建筑设计中的平面布局、体形和空间组合，以及简单的环境设计；进一步学习人体活动尺度和家具布置；了解建筑设计中的尺度问题、室内空间和外部形体之间的关系问题。通过这个作

业，将建筑初步课和建筑设计课衔接起来。

设计内容及要求

在校园学生生活区内的若干地段中，任选其中之一，设计一个功能简单的食品亭或商亭以及相应的室外活动场所。总建筑面积 20m^2 ，其中营业室 12m^2 ，储藏兼更衣间 8m^2 ，廊架投影面积 30m^2 。

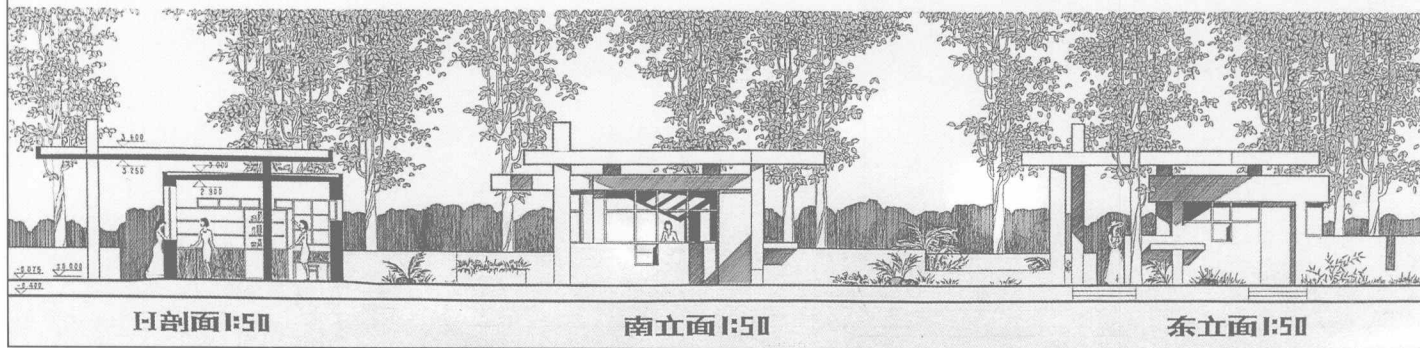


食品亭设计

经济技术指标

地段	B
地段总面积	157.5 m ²
建筑面积	20 m ²
廊架面积	28.5 m ²
绿化面积	74 m ²
绿化率	47.5%

设计人	姜妮妮	专业	建筑学	交图日期	95年6月15日
指导教师	尹思谨 卢向东	审核		辅导教师	尹思谨 卢向东

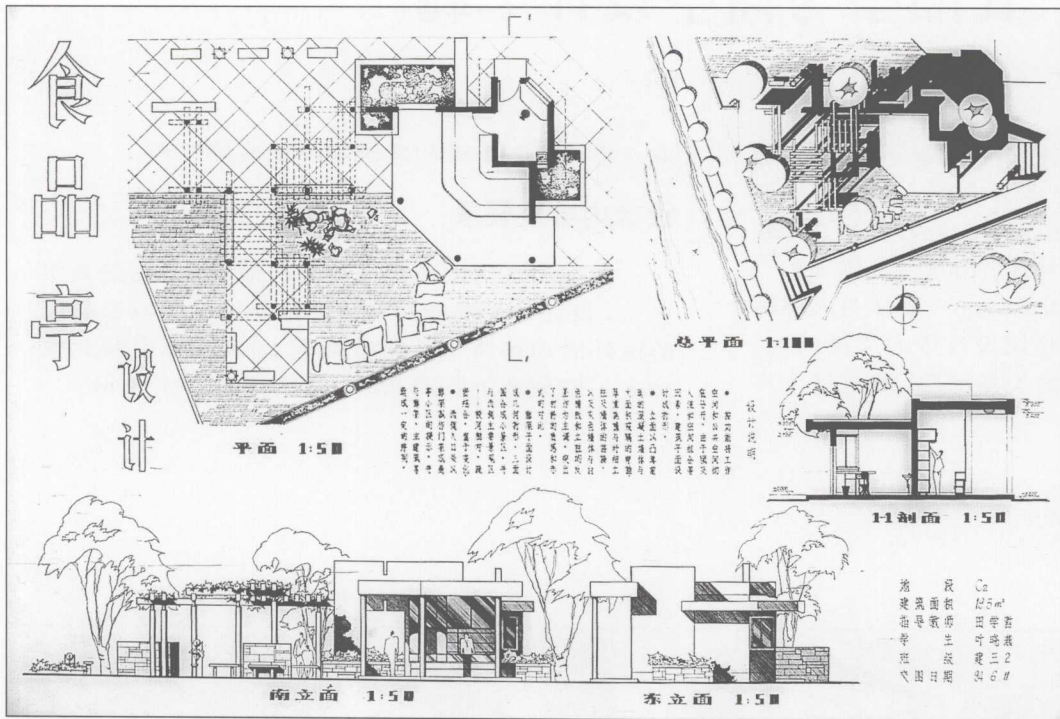


设计人：姜妮妮 (94级)
完成时间：1995年
指导教师：尹思谨 卢向东
教师评语：

在总体布局中充分考虑了地段内一侧斜路的特点，

形成了体形上两个角度的组合，富有活泼的外形。利用矮墙、铺地、座椅形成休息区，手法得当。

建筑上的雨棚结构有待规整。

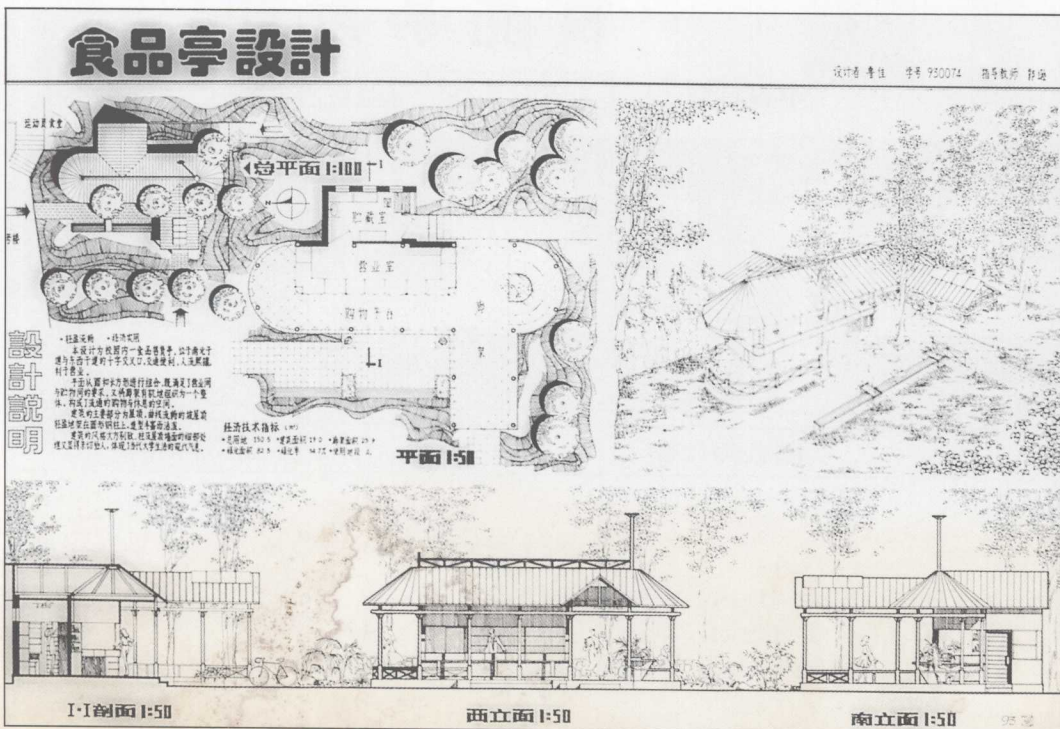


设计人：叶晓燕 (93级)
完成时间：1994年
指导教师：田学哲
教师评语：

考虑总图两侧道路，采用转角形平面布局，并在临河处设置休息廊架，美化了校园景观。立面造型利用墙、柱、檐的相互穿插对比，形成了光影、虚实变化。

建筑东立面处理较碎，尚应改进。

2

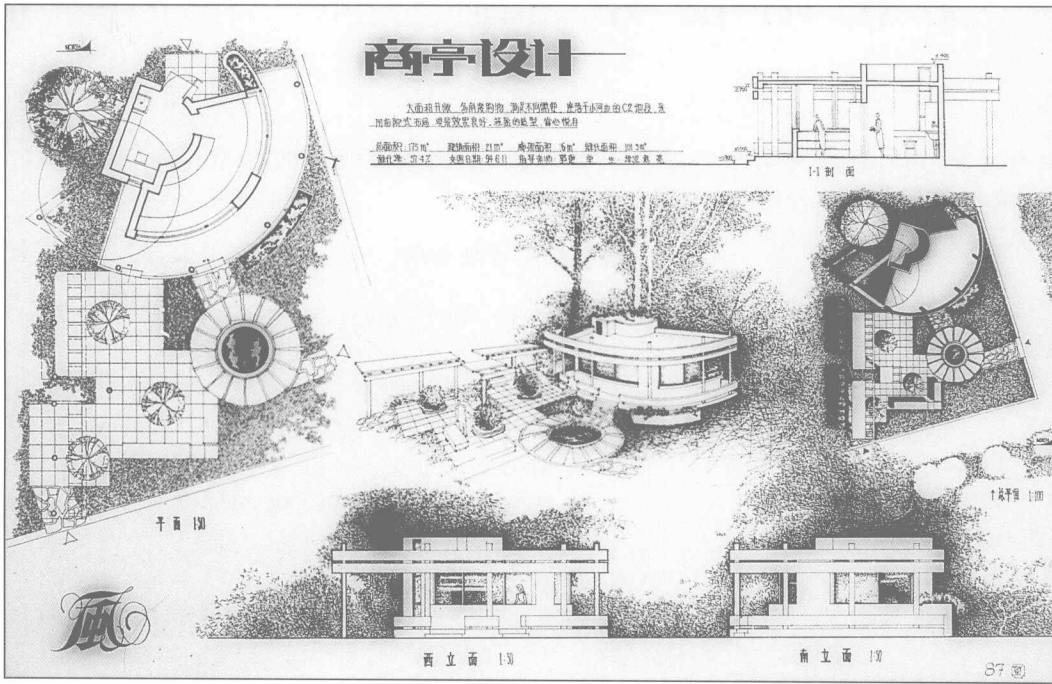


3

设计人：鲁佳 (93级)
完成时间：1994年
指导教师：郭逊
教师评语：

与周围环境结合得体，购物区与休息区联系紧密，空间的内外虚实富于变化，建筑造型完整，处理手法简洁，统一感强烈。

室内家具布置有待进一步完善。

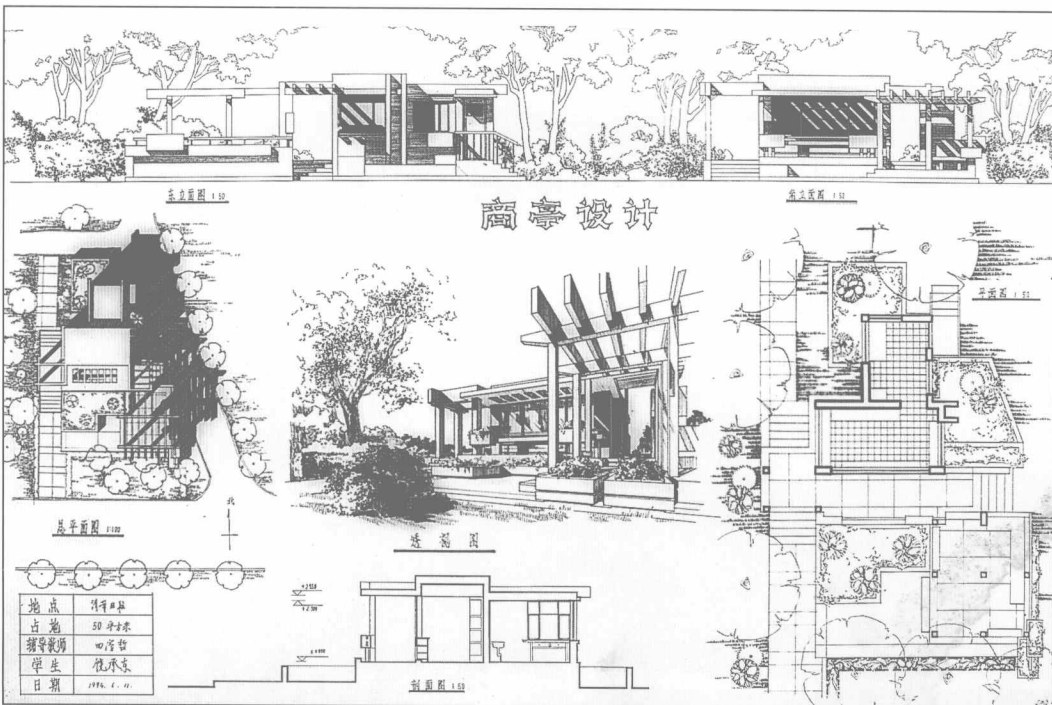


设计人：赵亮（93级）
 完成时间：1994年
 指导教师：郭逊
 教师评语：

体形选择与道路关系紧密结合，休息区与购物区分工明确，建筑的形体活泼。圆形的休息廊架与三块正方形铺地的组合，既形成了对比，又有韵律感。

储存室开窗应加大，以利通风采光。

4



5

设计人：饶承东（93级）
 完成时间：1994年
 指导教师：田学哲
 教师评语：

建筑居用地后部，利用道路斜角空地作为休息空间，购物区与休息廊架共同形成围合空间。建筑造型与空间富于变化。

建筑室内地坪过高，应适当降低。

文化站设计 (二年级)

教学要求及目的

1. 初步了解建筑设计由内到外、由外到内的设计方法,初步学习组织建筑方案和对方案进行分析比较,正确绘制平、立、剖面图,并理解它们三者之间的相互关系及影响。

2. 理解小型公共建筑设计中的基本要求:基于人流路线的组织及功能分区的平面布局,简单的体形组合,建筑物的立面划分,建筑物的朝向要求,建筑结构等。

3. 进一步建立尺度概念,理解人的活动对家具尺寸、家具布置、房间净空高度的要求,台阶、窗台、门宽、檐部、墙面、地面分块等建筑处理做到大小、厚薄基本合适,尺度对头,构造合理。

设计内容及要求

为满足清华大学教职工和学生阅读报纸杂志、

借阅文艺书刊及进行娱乐活动的需要,拟在校内兴建一座文化站。

建筑物组成及要求

1. 阅览室 期刊阅览:座位不少于30个,面积 60m^2

书籍阅览:座位不少于20个,面积 50m^2

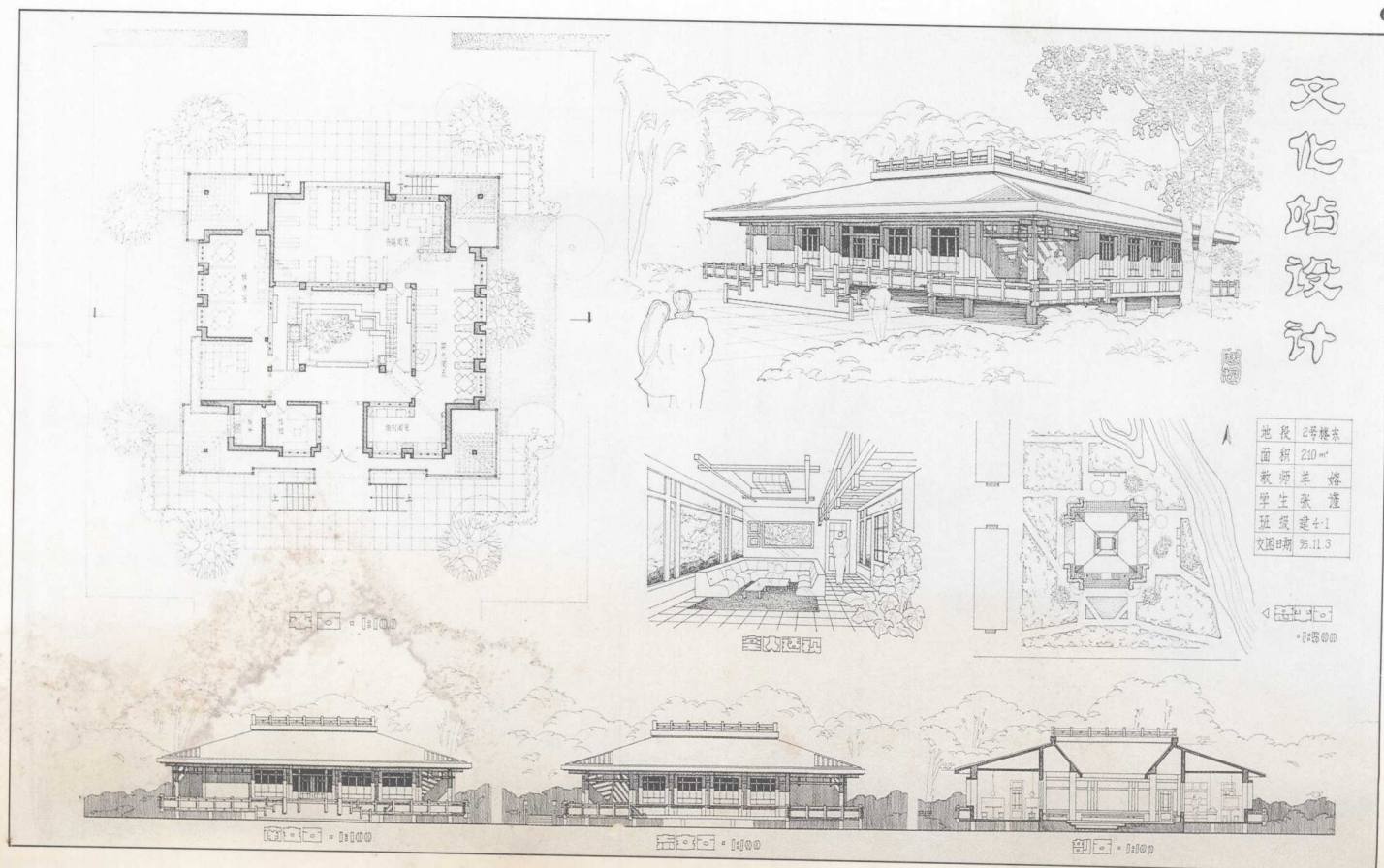
2. 开架书库 书架不少于8个,面积 25m^2

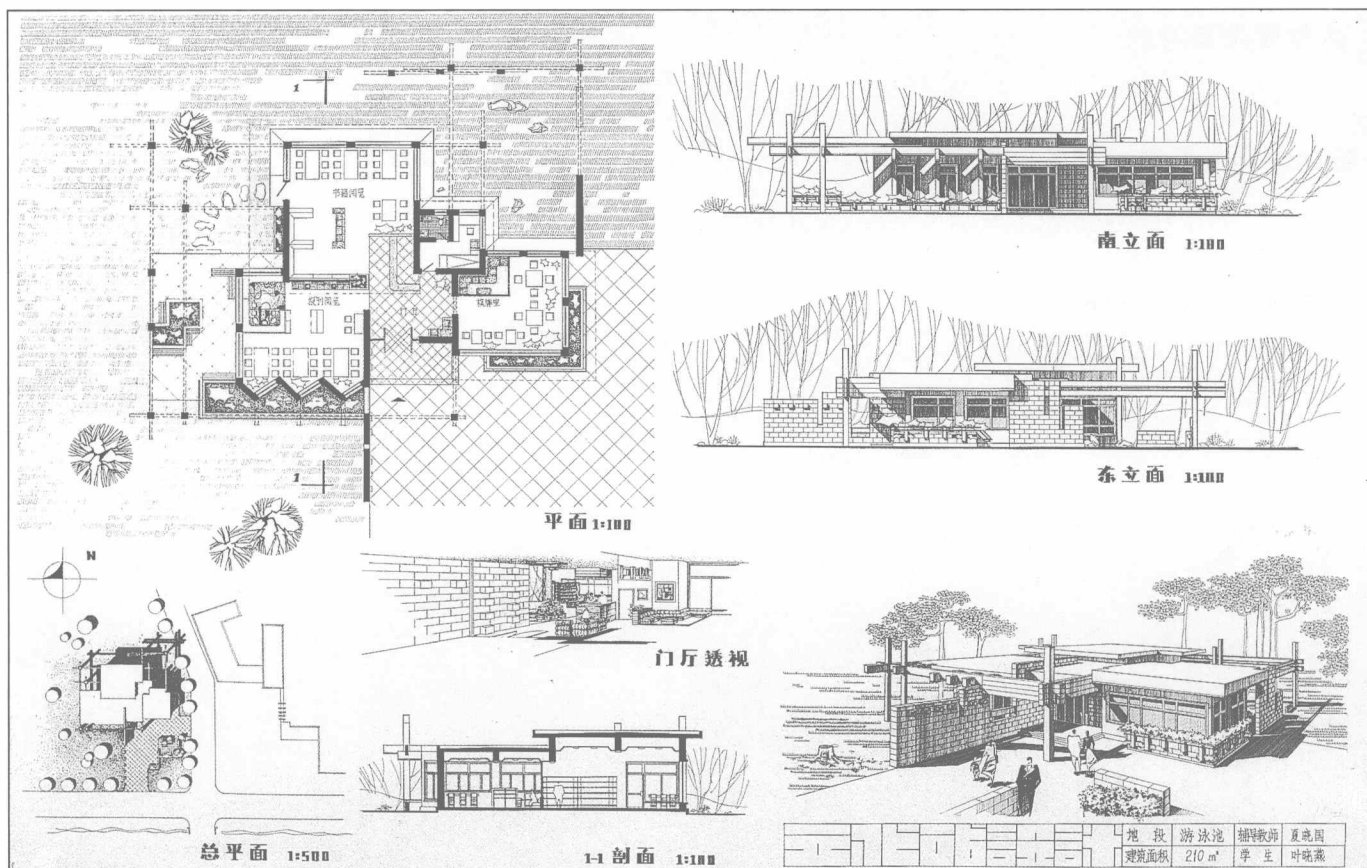
3. 棋牌室 棋桌不少于4张,面积 40m^2

4. 办公兼值班室 床位1张,面积 $10\sim 12\text{m}^2$

5. 厕所 1间,面积 4m^2

总建筑面积不超过 200m^2 为宜,采用混合式框架结构。





设计人：张 谨（92级）
 完成时间：1993年
 指导教师：羊 熔
 教师评语：

从建筑体形考虑入手，在一个完整对称的平面内安排了各种不同的房间，功能较为合理。建筑造型吸取了传统建筑形式的特点，取得了与周围建筑的和谐统一。立面处理深入细致，细部处理有一定的创造。图面美观，表达清楚。

总图布局过于呆板，室外空间设计深度不够，室内交通流线有交叉，内院与室内的空间渗透不足。

设计人：叶晓燕
 完成时间：1994年
 指导教师：夏晓国
 教师评语：

平面布局合理，动静分区明确，空间组织灵活、有机，较好地考虑了空间的流通与渗透。通过一些廊架沟通室内外空间，丰富建筑造型，取得了较好的效果。立面设计中能充分考虑材质的效果与细部的处理，完整细腻。建筑语言的运用较为得体，室外环境处理也较为深入。图面完整，绘制精细。

建筑结构考虑不足，门厅、书籍阅览、报刊阅览交接处应加柱子。门厅通向书籍阅览室通道稍挤。

冷热饮店设计 (二年级)

教学要求及目的

同文化站设计。

设计内容及要求

为方便清华大学教职工及学生生活,拟在校内兴建冷热饮店一座。

建筑物组成及要求

1. 营业厅 可分大小两个厅,也可合并为一,面积 100m^2

冷饮厅: 40 座

热饮厅: 室内不少于 15 座

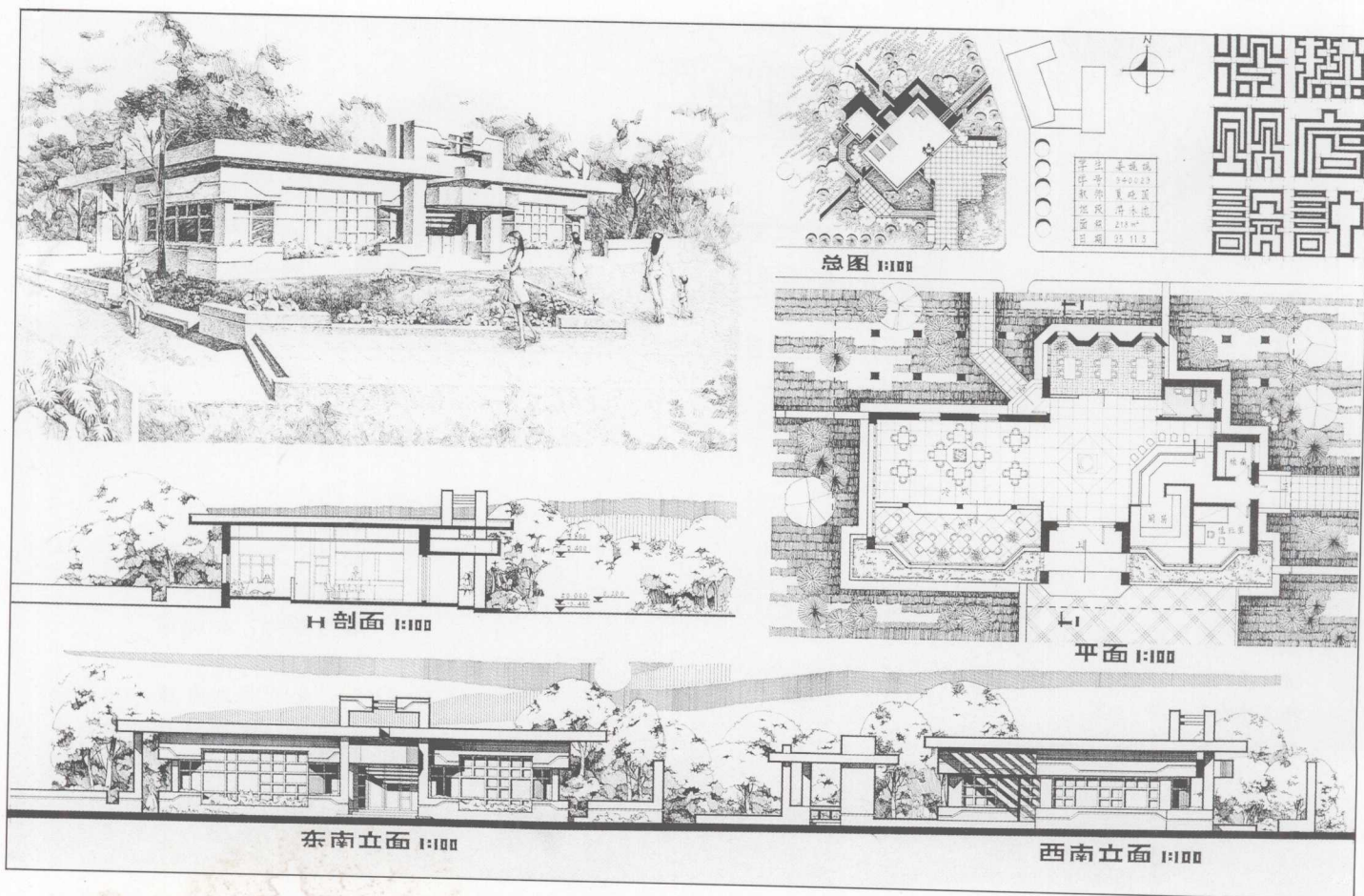
2. 小卖部 1 间 (内设柜台) 面积 20m^2

3. 小厨房 供煮开水、牛奶 面积 10m^2

4. 办公兼值班室 面积 12m^2

5. 厕所 面积 $6\sim 8\text{m}^2$

总面积不得超过 200m^2 , 采用混合式框架结构。



设计人: 姜妮妮 (94 级)

完成时间: 1995 年

指导教师: 夏晓国

教师评语:

方案总体布局与地段结合巧妙, 充分考虑了环境特征, 环境小品处理得体。平面简洁合理, 功能分区明确。

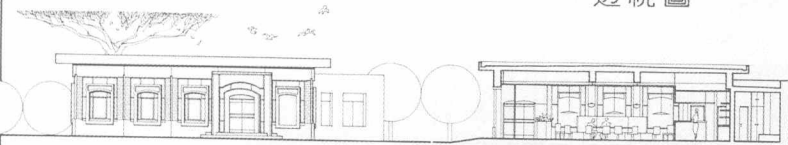
建筑造型有一定的新意, 符合建筑自身的性格, 建筑构件的装饰性与功能性结合较好。图面表达清晰, 构图完整。

门厅不够紧凑, 空间过渡较为生硬。

冷热饮店设计

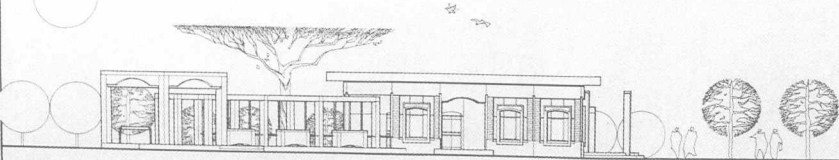


• 透視圖



• 東立面 1/100

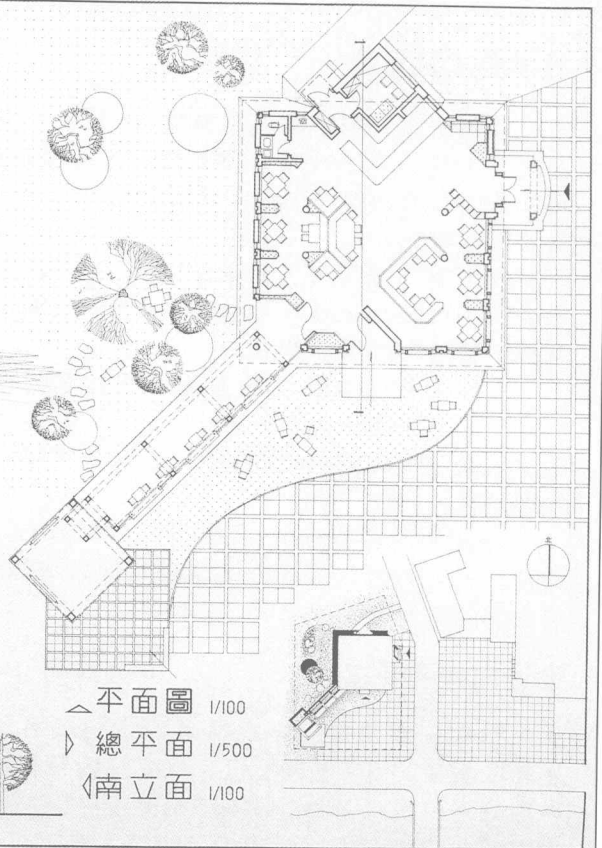
• 剖面圖 1/100



△ 平面圖 1/100

▷ 總平面 1/500

◁ 南立面 1/100



设计人：傅 昕（94 级）

完成时间：1995 年

指导教师：周燕珉

教师评语：

总图布局灵活，与环境结合较好。平面简洁紧凑，功能合理。室内空间的划分不受方整平面的约束，活泼自然。室外空廊的处理活跃了建筑的性质，丰富了空间层次。室外空间通过不同材质、不同图案的铺装进行划分，表现出一定的外部空间设计能力。图面干净、构图完整，表达简洁。

室内地面处理过于简单，应与空间的划分结合处理。立面稍嫌繁琐。

餐馆设计 (二年级)

教学要求及目的

1. 初步掌握餐馆的工作流程、房间组合比较复杂的中小型公共建筑的设计特点, 了解餐馆对内、对外各部分的功能分区, 合理地组织对内、对外人流及货流流线。

2. 了解中餐厨房工艺操作过程, 各部分房间的组合关系, 以及对通风、采光、层高的要求, 从而掌握中餐厨房的设计特点。

3. 学习在城市里, 周边限制条件较多的夹缝地段, 如何合理组织功能各异的室内、外空间, 学习城市街道建筑立面的处理手法, 以及建筑物的高低体形组合。

4. 重点学习餐厅的室内设计(空间设计、界面设计及家具布置), 开始学习楼梯的设计, 处理好各层之间的垂直交通联系。

设计内容及要求

拟在一繁华商业区夹缝地段内建造有 200 个座位的餐馆(周围建筑物均为两层), 为整个商业区和附近居民提供早餐、便餐。学生可以根据自己所构思的餐馆经营特点或建筑风格来定餐馆的字号。

餐馆房间组成

1. 餐厅按 $1.3\text{m}^2/\text{人}$ 计, 约 250m^2 。分快餐部和雅座。男女厕位各 1 个及洗手盆各 1 个。门厅与小卖部按 $0.14\text{m}^2/\text{人}$ 计, 约 30m^2

2. 辅助用房 按 $1.2\text{m}^2/\text{人}$ 计, 约 300m^2

(1) 内部服务人员用房

办公休息室 24m^2

更衣厕所间 24m^2

会计经理室 12m^2

(2) 厨房

主食初加工 20m^2

主食热加工 40m^2

副食初加工 30m^2

副食热加工 $40\sim 50\text{m}^2$

洗碗间 12m^2

备餐间 12m^2

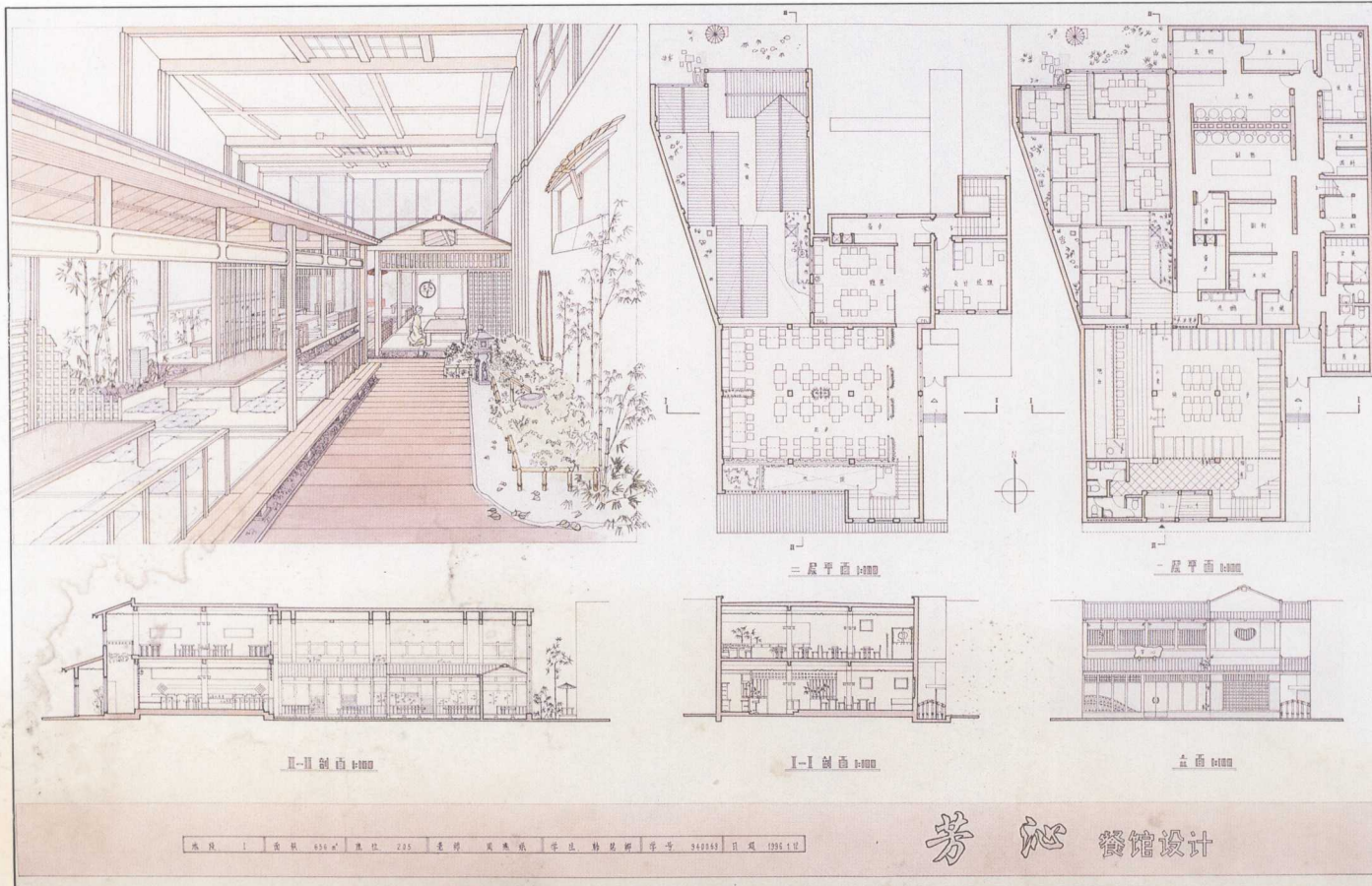
主食库 16m^2

副食库 16m^2

杂物储藏 6m^2

以上各部分总建筑面积控制在 $600\sim 650\text{m}^2$ 左右。

10

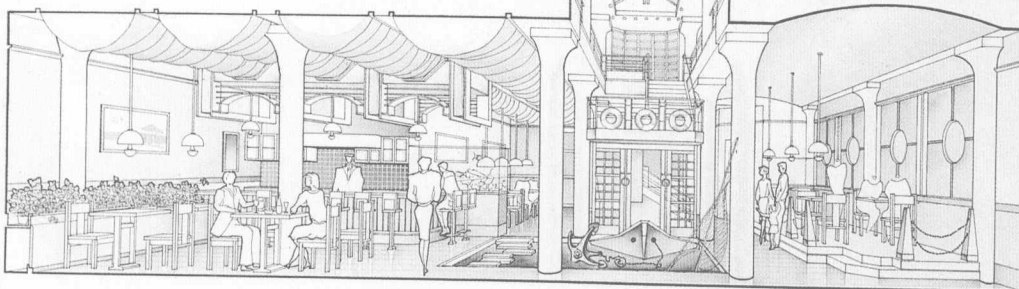


课程 1 面积 650 m² 座位 225 老师 吴文斌 学生 杨恩刚 学号 342155 日期 1995.1.12

芳沁 餐馆设计

港的回忆

每一次的挥手是新的名宿
每一盏的拥抱是心的归航
在这里 我们相逢
依凭那纯真的蓝色的岁月
在记忆中 轻轻召唤 ……

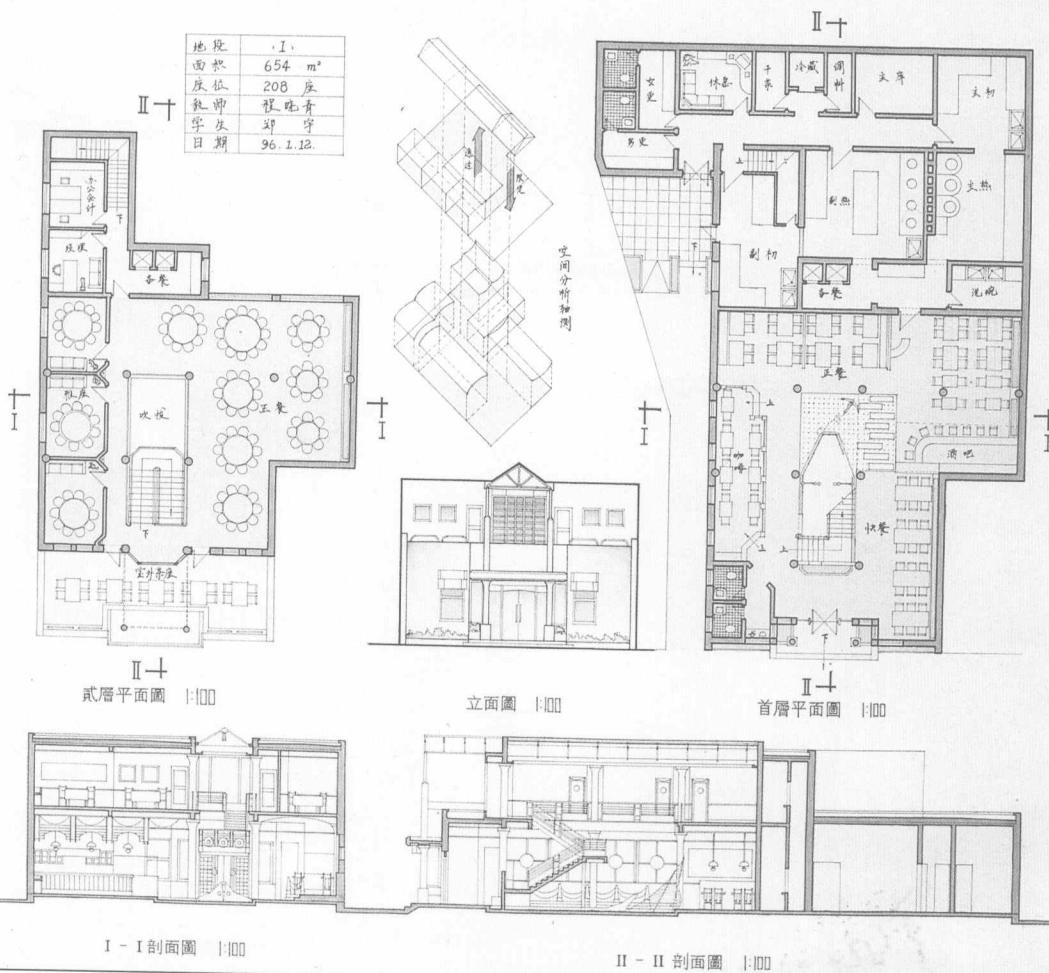


设计人：郑宇（94级）
完成时间：1996年
指导教师：程晓青
教师评语：

平面布局简洁，功能关系合理，使用方便。餐厅室内设计以船、港为母题，营造特定气氛，有一定趣味性，格调统一。几个就餐空间既有一定领域感，又能在水平及垂直向互相流通。图面效果比较清新、明快。

二层餐厅的空间设计不够理想。

地段	I
面积	654 m ²
座位	208 座
设计师	程晓青
学生	郑宇
日期	96.1.12

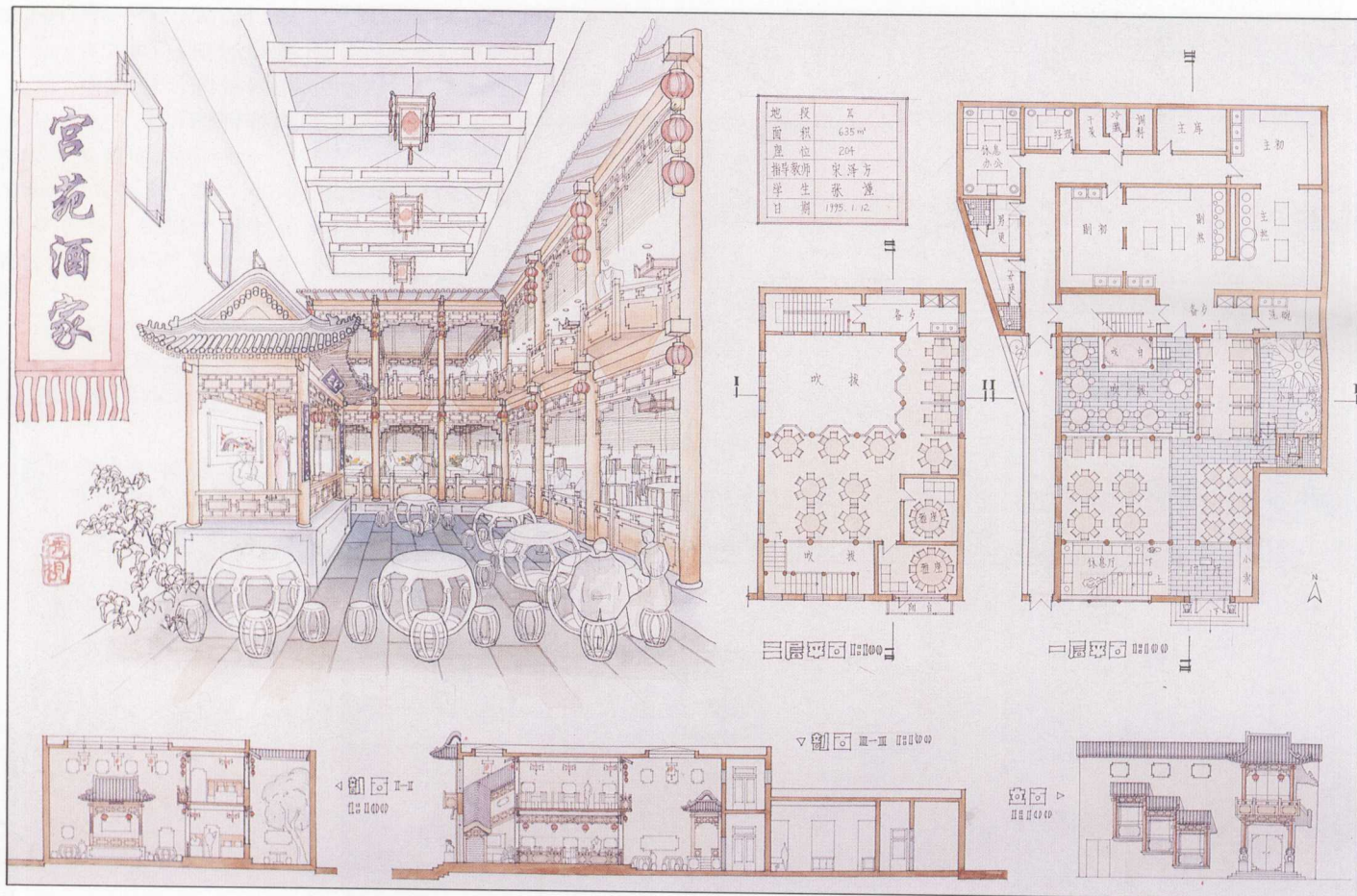


左图

设计人：韩慧卿（94级）
完成时间：1996年
指导教师：周燕珉
教师评语：

功能关系合理，平面布局简洁，餐厅空间设计得当。就餐空间大小结合，富有变化，既有一定围合感，又能交往流通，并营造出和风餐厅的情调。在商业区夹缝地段，注意争取顶光，并布置绿化小庭，就餐环境良好。立面设计亦力图与和风结合，内外风格统一。

制图有错，在二层平面上不应绘出后勤部分首层的坡道及门。主入口门斗处理不够便捷。



12

