

美术高考指导

范例

伏尔泰石膏像素描·色彩

刘天舒 绘画
辽宁美术出版社



跟我学

FOLLOWME

策划：张东明
李 智

李 嫒
洪小冬

图书在版编目 (CIP) 数据

伏尔泰石膏像素描·色彩 / 刘天舒绘. —沈阳: 辽宁美术出版社, 1999.1

(美术高考指导范例)

ISBN 7-5314-2102-X

I. 伏… II. 刘… III. 素描-高中-升学参考资料 IV. G633.953

中国版本图书馆 CIP 数据核字 (1999) 第 00157 号

辽宁美术出版社出版

(沈阳市和平区民族北街 29 号 邮政编码 110001)

辽宁美术印刷厂印刷 辽宁省新华书店发行

开本: 889 × 1194 毫米 1/16 字数: 3 千字 印张: 1 ½

印数: 1 — 10 000 册

1999 年 1 月第 1 版 1999 年 1 月第 1 次印刷

责任编辑: 张东明 郭治国 责任校对: 臧 红

封面设计: 张东明 版式设计: 李 智 郭治国

定价: 10.00 元

G633.953
2

10

美术高考指导范例

伏尔泰石膏像素描●色彩

这套《美术高考指导范例》丛书，是奉献给初学美术，并把目标定在进入美术学院进行深造的青年朋友们的。这套丛书通过详尽的讲解和引导，这种讲解及引导并不是基于以基础知识讲起，而是确实解决考生在具体画某一物体过程中面临的关键问题。

从每一位经历过美术院校学习的画家的经验都会告诉你：看美术基础书、掌握一点美术理论知识是一回事，但当真正面对客观对象写生时，却是另一回事，对着面前的画纸往往是手足无措，拿着笔不知如何入手。这是从认识到实践的一个认识过程。真正的在画纸上从容落笔，面对看似复杂的物体，一步步循序渐进、归纳整理，这才是一个质的飞跃。这套丛书基本上囊括了美术院校作为基础教学的教具，是每个学生在学习当中都将会遇到的。而在书中，每一件石膏头像、胸像、静物、人物肖像都有素描、水粉写生的具体作画步骤说明，都会告诉你此时应该注意什么，并如何操作，使初学美术的青年朋友们了解到极其严格的规范化的训练模式。相信这些精道的画例会使你通过勤奋的、规范化的美术训练最终引你迈入艺术大门！

G633.953

108



辽宁美术出版社

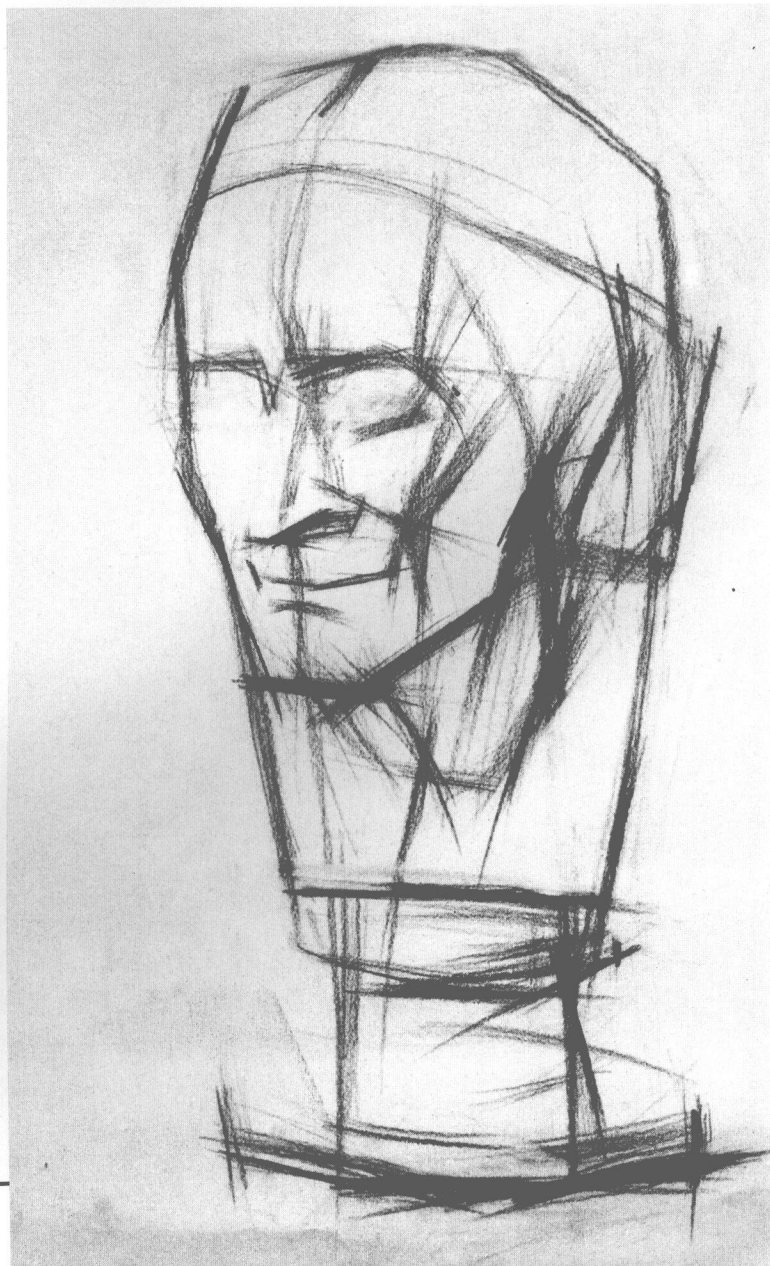


骤一)

采用平视角度,先将构图确定下来,分清头、颈、胸和底座的各个部分,寻找出中心线位置,并以此来区分各对应部分的动势扭转差别,在这里中心线至关重要,它不仅标明整体的转动方向,同时还帮助我们以它为坐标确定画面左右位置。

这一步要准确抓住对象主要的前倾和扭转动势,比例结构、明暗及神态,迅速果断并充满激情的画出来,运用目测方式来检查主要因素,抛弃许多细节,把各部分当做几何形体来寻求大约体块穿插,将对象平稳合理地安置在画面中,不要一开始就进入感兴趣的细节之中,尽量多用直线或水平线和垂直线来检查各点的位置,还可利用某些线段的延长线来检查它的倾斜度是否正确,同时用笔应轻松、自然,切忌死板、生硬。

(步骤一)



伏尔泰胸像是18世纪法国杰出的现实主义雕塑家乌东为法国卓越的作家、哲学家、思想家、批评家和戏剧家伏尔泰而创作的,其作品严谨的结构特征、细致入微的细节刻画,充分表现了伏尔泰聪慧的心灵,特别是具有洞察力的眼神、嘲讽的嘴角,都真实的再现了主人公的心理活动,一直被高校作为考试和训练的教材之一。学生可以通过大量有节奏的起伏来研究头部造型的基本规律。它的主要特点有:(1)颈部前探以此挑起前倾的头部;(2)头与肩、胸呈不同的两个方向;(3)如果平视该石膏时,其俯视特征亦相当明显;(4)脸部起伏变化较大,研究空间关系非常重要;(5)通过细节刻画其神态是成功的关键。

以上是对伏尔泰的形体分析,下面对素描写生的具体问题作以讲述。

伏尔泰(半侧面)

第一步:构图、比例、透视、动势(参见素描步



(步骤二)

第二步：大的体块处理（参见素描步骤二）

仍放松的用线条确定所应表现的形体位置，以求建立稳固的内在骨架。不要着急去随着光线变化走，也不要机械地死命去勒线，时刻想到为下一步留有余地。此时应注意考虑各点的高低不同变化，松紧合理，突出骨点，并注意各个形体之间的内在联系。以转折作为分析工作的开始，不要只强调各形体的轮廓或孤立的理解和刻画每块形体，更

应关注它们所构成的体积是如何一环扣一环的穿插的，以此保持所建立的结构内在完整，并通过明暗交界线这个轴，带动明暗两大系统，画出大的形体转折，表现出体感、空间感。

第三步：深入刻画（参见素描步骤三）

在确定了石膏的解剖结构之后，根据对象特征确定大的明暗对比系统，此时仍应把如何完整对象的结构特征放在首位，不应是只以涂调子为目的，在转折点所构成的明暗交接线处由内向外的分析和规纳，保持对方形结构的认识，用笔注意色调的方向及衔接，着重拉开受光与背光两大对比关系，从整体上排列出大的黑、白、灰层次，以保证画面丰富响亮的效果，避免色调明度互相冲突抵消，从而使画面变得灰暗平板，暗部形体要处理的较松和含蓄，注意强弱节奏，边缘线要根据空间关系和继续转向看不见的那一侧的连接关系进行适当的调整。

这一环节关键在于通过色调来更好的确定和补充形体的准确，利用色调塑造形体而不是为涂调子盲目添加。



(步骤三)





(完成图局部)

第四步：整体调整（参见素描完成图）

回到整体进行调整画面，恢复至最初感受的作画状态，检验作者在最初设定的课题要求是否达到，并决定哪些是多余的细节并忍痛加以舍弃，即使这些部分画得很充分。同时，调整主次关系是此环节的首要任

(完成图局部)



务，减弱或减去因局部丰富而破坏整体的部分，应使每一部分都能够组成和谐统一的联系体，更加突出主体形象，最后以此显露对象的精神实质，增加作品的艺术感染力。

(完成图局部)



色彩石膏静物写生

通过下面三张变为黑白效果的色彩写生作品，可以清楚地看出色彩写生中素描因素的重要性。色彩写生不仅要把握好客观对象的外观轮廓、形体结构关系、五官位置、解剖、空间和质感等特征表现，更应注意黑、白、灰构成因素的合理表现，甚至要考虑在画面设计中的点、线、面位置的安排。只有这样，在此基础上所产生的色彩规律才能够很好的与造形规律紧密联系起来，而不是“空中楼阁”。色彩石膏静物写生实际上就是使用色彩来建立在空间环境下各物品的素描关系，同时也是训练学生表现对象造形的严谨程度和塑造能力。

近年来许多学生在对此课题的学习上都遇到了麻烦，主要原因就是尚无较好的素描基础，仅凭一时感觉或激情随意改变客观对象的基本形体，或者干脆无法建立造形的科学关系所造成的。这就要求学生在学习中必须对素描训练有所偏重，真正弄懂素描中的造形基本规律，并能够恰如其分的在色彩写生中使用出来。



(色彩完成图)



第一组

第一步：（参见色彩步骤一）

首先选择伏尔泰侧面角度。黄色光源由画面左上方直射，使整个画面大部都处于逆光环境，明暗系统清晰明确，从而使冷暖对比异常强烈，开始在裱好的图画纸上用较轻的铅笔起稿，确定石膏与水杯和水果的空间位置，然后用水粉钴蓝画出石膏与静物的大结构，适当增加一些素描因素，以便为下一步确立较明确的素描关系，用笔应较轻松、随意，强调大感觉和画意，不苛求具体细节。

第二步：（参见色彩步骤二）

确立大的色彩关系。这一步实际上是把几大块颜色合理的安排在一起，这就需要一些主观的设计因素在其中，在摆放大块颜色时，应从最暗处入手，先画立面蓝紫色衬布的最暗处，以此包围和衬托亮的石膏和水果，并以它来确定整张画面的基调，同时受光处加进中黄来增强冷暖对比度，前景衬布用笔较松，单纯，用来产生厚重与轻灵的质感差别，白色石膏像的颜色是随环境色变化而变化的，

（步骤二）



（步骤一）





(步骤三)

决不能死盯某块局部去看，应增加主观因素来理性分析，这里用灰绿加大量水分，薄薄的将素描关系建立下来，保持大的背光较冷的色调，同时还注意一些因环境作用带来的绿赭或紫的倾向，不要着急去塑造局部细节。

石膏像前面的水果颜色非常主要，它是画面对比关系和纯度最强的部分，起到调节画面使之产生活跃

跳动的作用，所以一开始就要摆出纯度较高的响亮的大红、桔黄和中黄等色块，不要将颜色反复调和，使它们变灰。

此环节忌用白粉，同时应保持大量水分，建立轻松爽快的大体色彩效果。

第三步：（参见色彩步骤三）

明确了大的黑、白、灰关系和色彩关系之后，可着手对每一个对象进行具体刻画。石膏的暗部与亮部要色彩倾向统一明确，不能孤立机械地拼凑小块颜色，抓住明暗交界处区分两大系统的对比关系，具体形体起伏要塑造出来，颧骨、眉弓、颞骨等处增加一些蓝色，加强冷的倾向，反光处用环境关系适当增加些暖色，不要孤立的去看待颜色变化，要做到冷中有暖、暖中有冷，使色彩相互跳跃，产生节奏，同时在具体刻画中保持大的画面基调，在石膏及衬布等背光处增加蓝紫倾向，与受光处黄色之间产生补色关系。

随着石膏像的深入刻画，环境关系也要调整，立面衬布受光处加上几笔桔黄，以增加光感和厚度，背景空白处画得薄一些，同时应注意蓝紫色调的作用，它不仅增加光线的感觉，还帮助石膏受光处暖色的强化。

水杯和水果都要具体刻画，基础色要利用好，同时背光处为了防止死板，适当加入几笔纯蓝，使之透明。

第四步：（参见色彩完成图）

这个阶段是静物与石膏接近完成阶段，需要整体调整和艺术效果的处理，使效果更加突出。衬布背光过死处用笔轻松增加颜色，用肯定的笔触，按结构关系加强刻画，整体调整，强化或减弱，增加画面的艺术性。



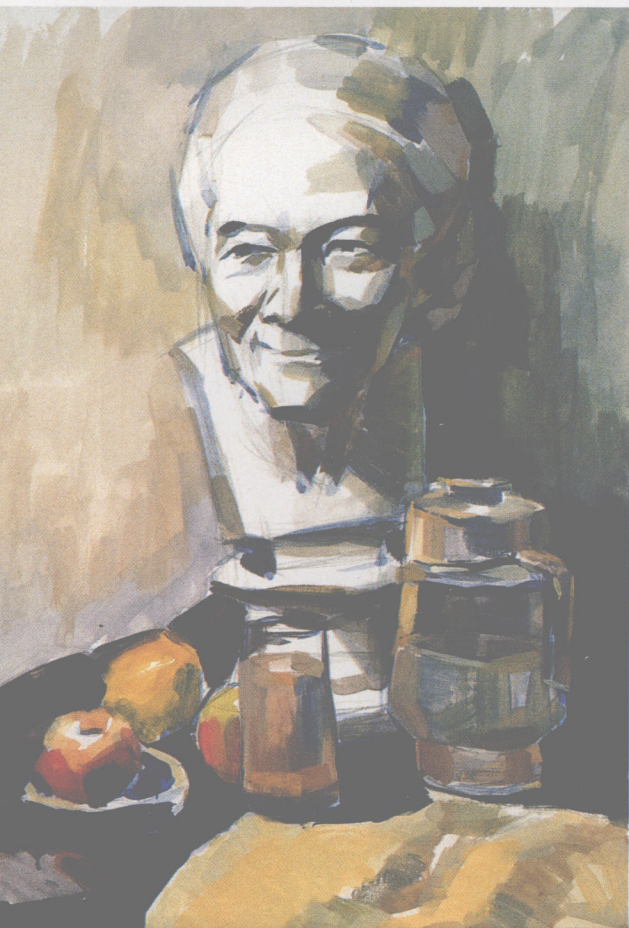
(完成图)



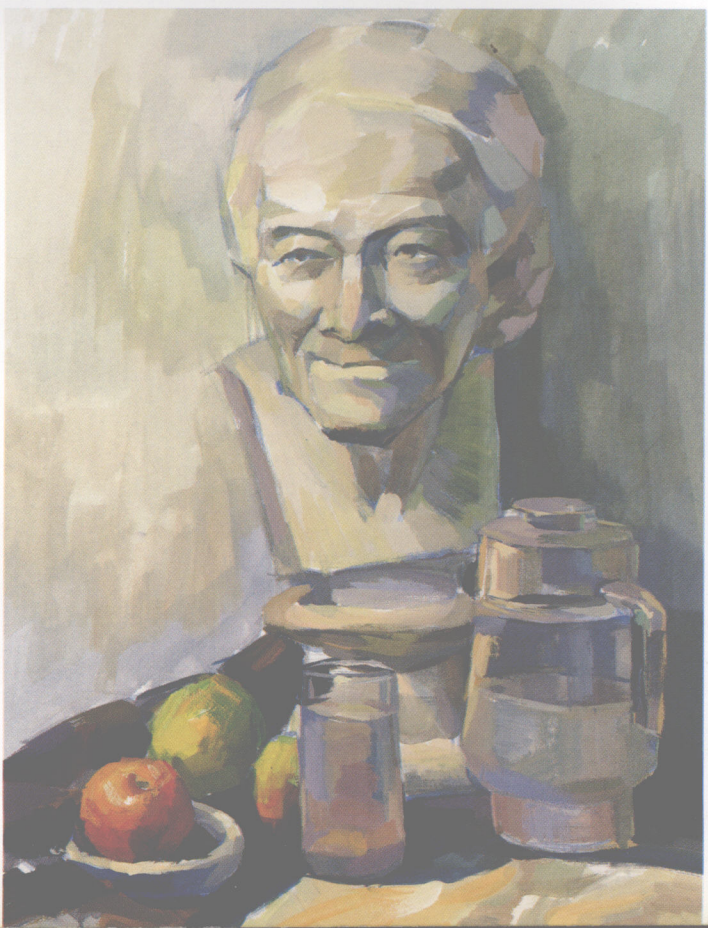
(步骤一)

第二组

此组石膏静物整个环境大基调为偏绿的亮灰色，石膏与衬布的明度差别不大，水杯由于半透明造成与周围环境无太大变化，惟有水果的纯度最强，在画面处理上采用较平的笔触和薄湿的水分来控制，适当采用了水彩的一些表现手段，不特殊强调投影和暗红衬布的浓重倾向，将明度全部按比例提高，尽可能地保留第一遍颜色，加强水果的纯度，用颜色建立层次关系，不过分依赖白色和水。白粉适当调和，避免粉气，以此突出透明和爽快的特点。



(步骤二)



(步骤三)



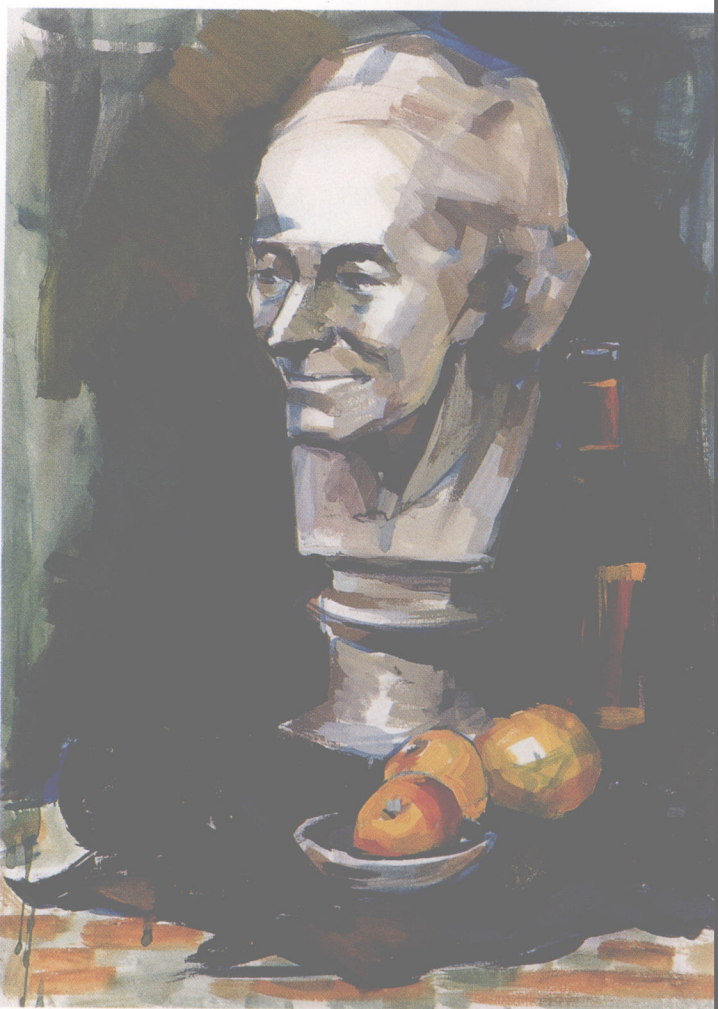
(完成图)



(步骤一)

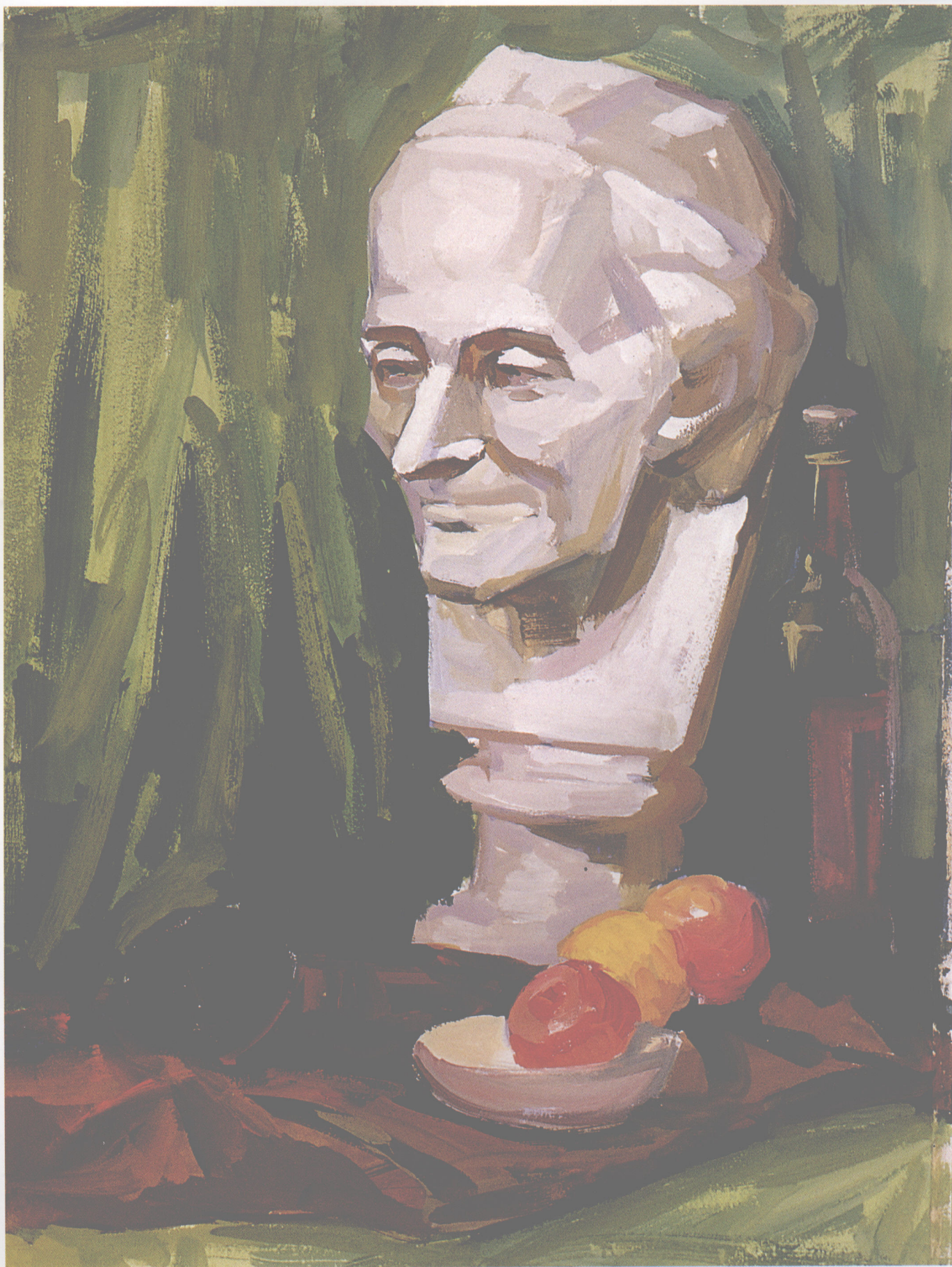
第三组

在最后一组石膏静物中,大面积的绿色衬布较难处理,尤其在自然光下,暖色并不突出,光是绿色加入过多的偏暖的红黄色极容易画脏而无法收拾,这就必须要靠其它物品的颜色相互调和,共同建立大的色彩对比,由于自然光下,石膏倾向蓝紫,在这里把石膏的紫色提出加以强化,靠这块紫色与绿布产生色彩对比,前面的衬布也同样加强偏寒的紫倾向,力求画面颜色统一,注重颜色的黑白反差,



(步骤二)

在绿衬布上强求一种装饰风格,不过于平实处理,让颜色在大面积中产生平面化的跳跃,笔触硬朗简练,相反前景水果则加强细节处理,表现在空间中的不同质感,从这张画面中可以看出调整整个画面的基调的重要性,不要过于强求单一色彩的准确,应将其放置在大环境内建立彼此之间的联系,不孤立的对待每一块色彩。



(步骤三)



(完成图)