

从2002年开创中国分省公路里程地图册的先河

中国公路里程地图分册系列

安徽省



公路里程 地图册

ANHUI SHENG
GONGLU LICHENG DITU CE

08年
全新升级

- ▶▶▶ 安徽省及周边地区大比例尺公路地图
- ▶▶▶ 高速公路、国道、省道、县乡道最新公路网信息
- ▶▶▶ 高速公路名称、出入口、服务区、收费站数据
- ▶▶▶ 各等级道路里程，根据交通部权威里程资料修订

人民交通出版社

安徽省公路里程地图册

F512.97-64

目 录

省区图

- ★ 首都
- ⊙ 省级行政中心 外国首都
- ⊙ 地级市行政中心
- ⊙ 县级行政中心
- 乡镇及以下行政中心

地市图

- 高速公路及出入口
- 高速公路服务区,收费站
- 建筑中的高速公路及隧道
- 高速公路编号,上海市辖高速公路编号
- 国道及编号
- 省道及编号
- 县乡道
- 小路
- 铁路及火车站
- 铁路隧道
- 航海线,港口
- 运河,沟渠
- 省级行政区划界线
- 地级行政区划界线
- 县级行政区划界线
- 自然保护区界线
- 省级行政中心
- 地级市行政中心
- 县级行政中心
- 乡镇
- 国营农、林、牧、渔、盐场
- 村
- 山名,山峰,高程
- 机场
- 隧道及山隘
- 世界自然文化遗产
- 国家重点风景名胜区
- 一般景点
- 乌镇

城市图

- 街区
- 公园,绿地
- 城市过境道路
- 铁路及车站
- 地铁及车站
- 长城
- 省级政府驻地
- 地级市政府驻地
- 县级政府驻地
- 汽车站
- 加油站
- 企事业单位
- 邮局
- 电视塔
- 运动场
- 学校
- 医院
- 宾馆,饭店
- 风景点

序 言

中国主要公路	2-3
安徽省及邻近地区	4-5

安 徽 省

安徽省	6-7
合肥市	8
合肥市市区	9
主要城市市区图	10
淮南市	11
宿州市 淮北市	12-13
阜阳市	14-15
亳州市	16-17
蚌埠市	18-19
滁州市	20-21
马鞍山市 巢湖市	22-23
芜湖市 宣城市	24-25
铜陵市 池州市	26-27
安庆市	28-29
黄山市	30-31
六安市	32-33

邻 省

河南省	34-35
湖北省	36-37
江西省	38-39
浙江省	40-41
江苏省	42-43

索 引

主要地名索引	44-46
主要景点索引	47
里程表	48



GD 01210955

中国主要公路

图 例

- ★ 首都
- ⊙ 省级行政中心 外国首都
- 省级以下城镇
- 高速公路
- 建筑中的高速公路
- 高等级公路
- 国道(1字头编码)
- 国道(2字头编码)
- 国道(3字头编码)
- 国界
- 未定国界
- 省界
- 特别行政区界
- 地区界
- 军事分界线

本图国界按照中国地图出版社1989年出版的1:400万《中华人民共和国地形图》绘制。



中国国道网布局

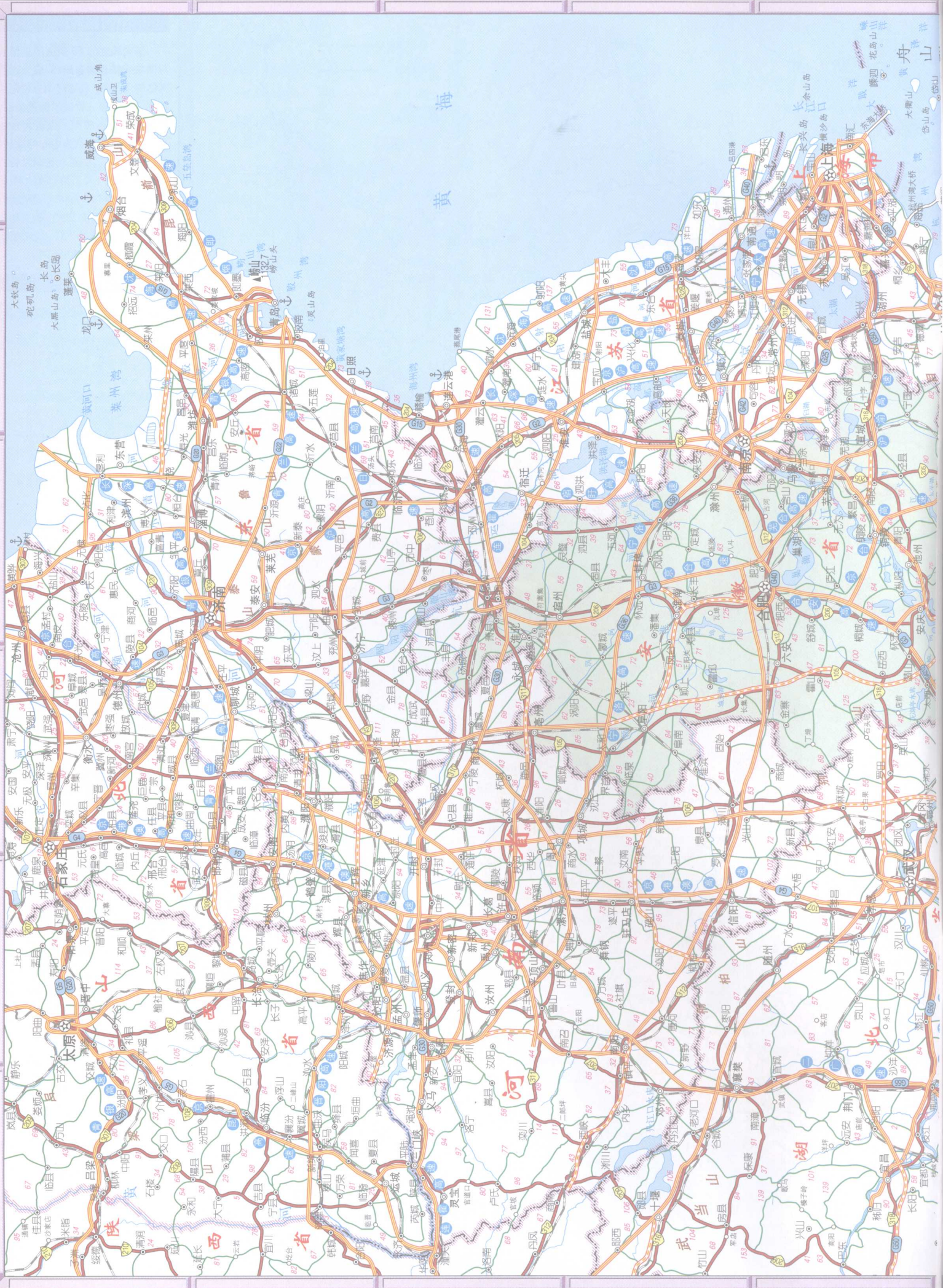
国家确定的 68 条国道采用放射与网络相结合的布局,构成全国公路网络的主骨架。国道用三位阿拉伯数字表示,第一位表示国道类别,第二三位表示顺序。国道共分为三类,第一类以北京为中心的放射线,首位数为“1”,由正北按顺时针方向编号为 101~112;第二类为南北纵线,首位数为“2”,自东往西排列。编号为 201~228(无 226),第三类为东西横线,首位数为“3”,从北往南排列,编号为 301~330(无 313)。

国道一览表

- G101 北京—承德—沈阳
- G102 北京—山海关—沈阳—长春—哈尔滨
- G103 北京—天津—塘沽
- G104 北京—南京—杭州—福州
- G105 北京—南昌—广州—珠海
- G106 北京—兰考—黄冈—广州
- G107 北京—郑州—武汉—广州—深圳
- G108 北京—太原—西安—成都—昆明
- G109 北京—银川—兰州—西宁—拉萨
- G110 北京—呼和浩特—银川
- G111 北京—通辽—乌兰浩特—加格达奇
- G112 北京环线
- G201 鹤岗—牡丹江—大连
- G202 黑河—哈尔滨—吉林—沈阳—旅顺
- G203 明水—扶余—沈阳
- G204 烟台—连云港—上海
- G205 山海关—淄博—南京—屯溪—深圳
- G206 烟台—徐州—合肥—景德镇—汕头
- G207 锡林浩特—张家口—襄樊—常德—海安
- G208 二连浩特—集宁—太原—长治
- G209 呼和浩特—三门峡—柳州—北海
- G210 包头—西安—重庆—贵阳—南宁
- G211 银川—西安
- G212 兰州—广元—重庆
- G213 兰州—成都—昆明—景洪—磨憨
- G214 西宁—昌都—景洪
- G215 红柳园—敦煌—格尔木
- G216 阿勒泰—乌鲁木齐—巴伦台
- G217 阿勒泰—独山子—库车
- G218 清水河—伊宁—库尔勒—若羌
- G219 叶城—狮泉河—拉孜
- G220 东营—济南—郑州
- G221 哈尔滨—同江
- G222 哈尔滨—伊春
- G223 海口—榆林(东)
- G224 海口—榆林(中)
- G225 海口—榆林(西)
- G227 西宁—张掖
- G228 台湾环线
- G301 绥芬河—哈尔滨—满洲里
- G302 珲春—图门—吉林—长春—乌兰浩特
- G303 集安—四平—通辽—锡林浩特
- G304 丹东—通辽—霍林河
- G305 庄河—营口—敖汉旗—林东
- G306 绥中—克什克腾
- G307 黄骅—石家庄—太原—银川
- G308 青岛—济南—石家庄
- G309 荣成—济南—银川—兰州
- G310 连云港—徐州—郑州—西安—天水
- G311 徐州—许昌—西峡
- G312 上海—西安—兰州—乌鲁木齐—霍尔果斯
- G314 乌鲁木齐—喀什—红其拉甫
- G315 西宁—若羌—喀什
- G316 福州—南昌—武汉—兰州
- G317 成都—昌都—那曲
- G318 上海—武汉—成都—拉萨—墨江
- G319 厦门—长沙—重庆—成都
- G320 上海—南昌—昆明—河口—瑞丽
- G321 广州—桂林—贵阳—成都
- G322 衡阳—桂林—南宁—凭祥—友谊关
- G323 瑞金—韶关—柳州—临沧
- G324 福州—广州—南宁—昆明
- G325 广州—湛江—南宁
- G326 秀山—毕节—个旧—河口
- G327 连云港—济宁—菏泽
- G328 南京—扬州—南通
- G329 杭州—宁波—兴家门
- G330 温州—寿昌



安徽省及邻近地区





安徽及邻近地区高速公路一览表

名称	起止点	途经里程	总里程 (km)
石太高速	石家庄 89 太原 14 太原		213
石安高速	石家庄 216 安阳		216
石黄高速	石家庄 187 黄骅港		187
宁马高速	南京 27 马鞍山		27
宁通高速	南京 214 南通		214
宁高高速	南京 49 高淳		49
上二高速	上海 142 二门		142
合宁高速	合肥 134 南京		134
合芜高速	合肥 140 芜湖		140
阜蚌高速(部分)	二角元 50 宿潘		50
沪蓉高速	高河碑 110 果子墩		110
南九高速	南昌 148 九江		148
南梅高速	南昌 70 樟树		70
厚溧高速	厚田 40 溧阳		40
九景高速	九江 114 景镇		114
济青高速	济南 110 淄博 108 潍坊 112 青岛		330
济德高速	潍坊 140 莱阳 100 烟台		240
日竹高速	日照 110 竹园		110
烟济高速	烟台 80 威海 90 乳山 130 即墨		300
济馆高速	济南 92 聊城 64 德州		156
东青高速	东营港 80 东营市 90 青州		170
郑东高速	菏泽 37 东明		37
曹莱高速	曹县 44 莱芜		44
枣木高速	枣庄 29 木石		29
泰京高速	泰安 190 泰山		190
洛开高速	洛阳 121 开封 81 开封		202
郑安高速	郑州 81 新乡 122 安阳		203
郑武高速	郑州 84 许昌 48 漯河		143
武宜高速	武汉 279 宜昌		279
武黄高速	武汉 142 黄梅		142
武汉天河机场高速	武汉 18 天河机场		18

安徽省境内国道零公里起点

- G3 国道主干线安徽段零公里: 安徽老山口
- G30 国道主干线安徽段零公里: 安徽老山口
- G40 国道主干线安徽段零公里: 苏皖省界
- 104 国道零公里: 北京永定门
- 105 国道零公里: 北京永定门
- 106 国道零公里: 北京某点
- 205 国道零公里: 秦皇岛市海阳镇
- 206 国道零公里: 烟台市青年路汽车站
- 310 国道零公里: 连云港市连云区
- 311 国道零公里: 徐州市三环南路
- 312 国道零公里: 上海市区
- 318 国道零公里: 上海市区

318国道

开化	59	116	194	304	339	397	429	448	495	539	598	613	690
浙江西坞	57	135	245	260	338	370	389	430	480	519	554	597	680
黄山	78	189	293	291	373	370	423	462	497	574			
汤口	110	145	203	235	254	301	345	384	419	465			
68	40	符离集											
82	54	14	德州										
215	187	147	133	淮南									
330	332	262	268	115	合肥								
350	322	282	288	135	20	舒城							
382	354	374	301	167	52	37	皖城						
428	410	370	359	233	108	88	59	皖城					
476	448	408	394	281	146	128	84	3	木梨园				
513	485	445	431	298	163	131	75	37	安庆				
569	541	501	487	354	239	219	187	131	93	56	33	东至	
595	567	527	513	390	265	245	213	157	119	82	79	28	香港
647	619	579	565	432	317	297	265	209	171	134	131	78	52
709	681	641	627	484	378	359	327	271	233	193	140	114	82

104国道

南京	21	70	140	165	221	274							
江苏徐庄	49	119	164	200	263								
滁州	70	115	151	204									
191	149	123	38	巢湖									
343	341	275	100	122	陈李圩								
383	341	315	330	192	40	六安							
431	389	363	278	240	88	48	霍山						
547	505	479	394	336	204	164	176	116	65	39	潜山		
600	558	532	447	409	257	217	169	131	95	75	太湖		
642	600	574	489	451	299	250	211	154	81	39	潜山		
691	639	613	528	490	338	290	250	211	154	81	39	潜山	
704	662	636	551	513	321	273	217	157	104	62	23	潜山	

105国道

河南商丘	42	86	26	亳州									
153	149	123	38	巢湖									
191	149	123	38	巢湖									
343	341	275	100	122	陈李圩								
383	341	315	330	192	40	六安							
431	389	363	278	240	88	48	霍山						
547	505	479	394	336	204	164	176	116	65	39	潜山		
600	558	532	447	409	257	217	169	131	95	75	太湖		
642	600	574	489	451	299	250	211	154	81	39	潜山		
691	639	613	528	490	338	290	250	211	154	81	39	潜山	
704	662	636	551	513	321	273	217	157	104	62	23	潜山	

206国道

江苏徐州	41	142	158	237	277	350	356						
至颍	101	117	196	238	288	315							
颍东	16	95	135	167	214								
合肥	79	119	151	198									
六安	40	72	119										
54	33	23	岳西										
110	56	23	岳西										
227	173	140	117	97	安庆								
205	241	208	185	105	66	池州							
338	284	251	228	148	111	43	贵池						
351	297	264	241	161	124	56	13	木镇					
405	351	318	285	215	178	110	67	54	南陵				
453	399	366	343	263	226	158	115	102	48	重城			
571	467	434	411	331	284	228	183	170	116	68	17	1	潜江
576	422	489	466	349	281	231	225	171	123	55	1	1	潜江

312国道

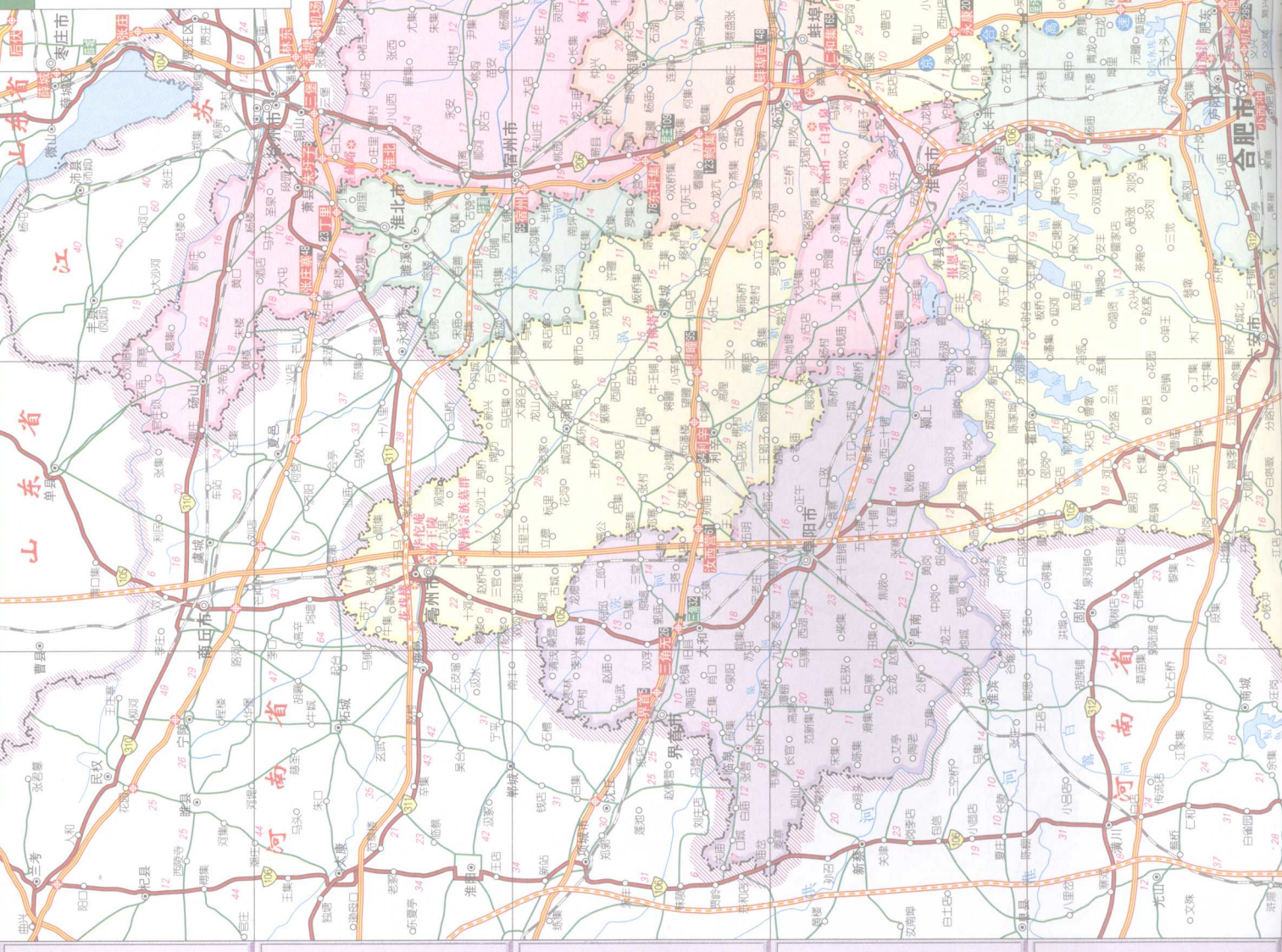
河南商丘	105	105	105	105	105	105	105	105	105	105	105	105	105
116	58	28	博尔										
158	128	70	42	陈阜									
185	155	97	68	27	徐州								

310国道

河南商丘	105	105	105	105	105	105	105	105	105	105	105	105	105
116	58	28	博尔										
158	128	70	42	陈阜									
185	155	97	68	27	徐州								

311国道

河南商丘	105	105	105	105	105	105	105	105	105	105	105	105	105
116	58	28	博尔										
158	128	70	42	陈阜									
185	155	97	68	27	徐州								

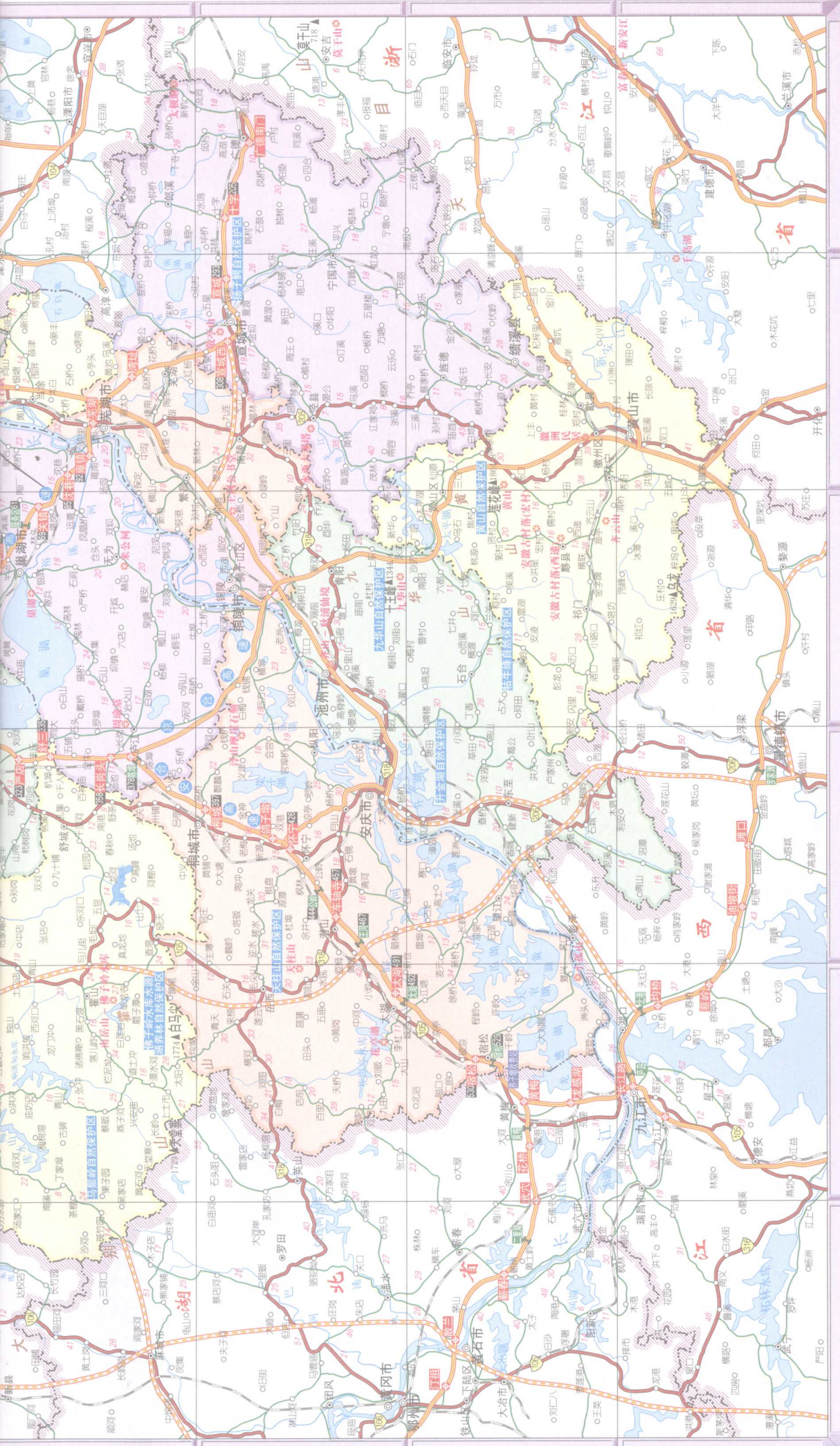


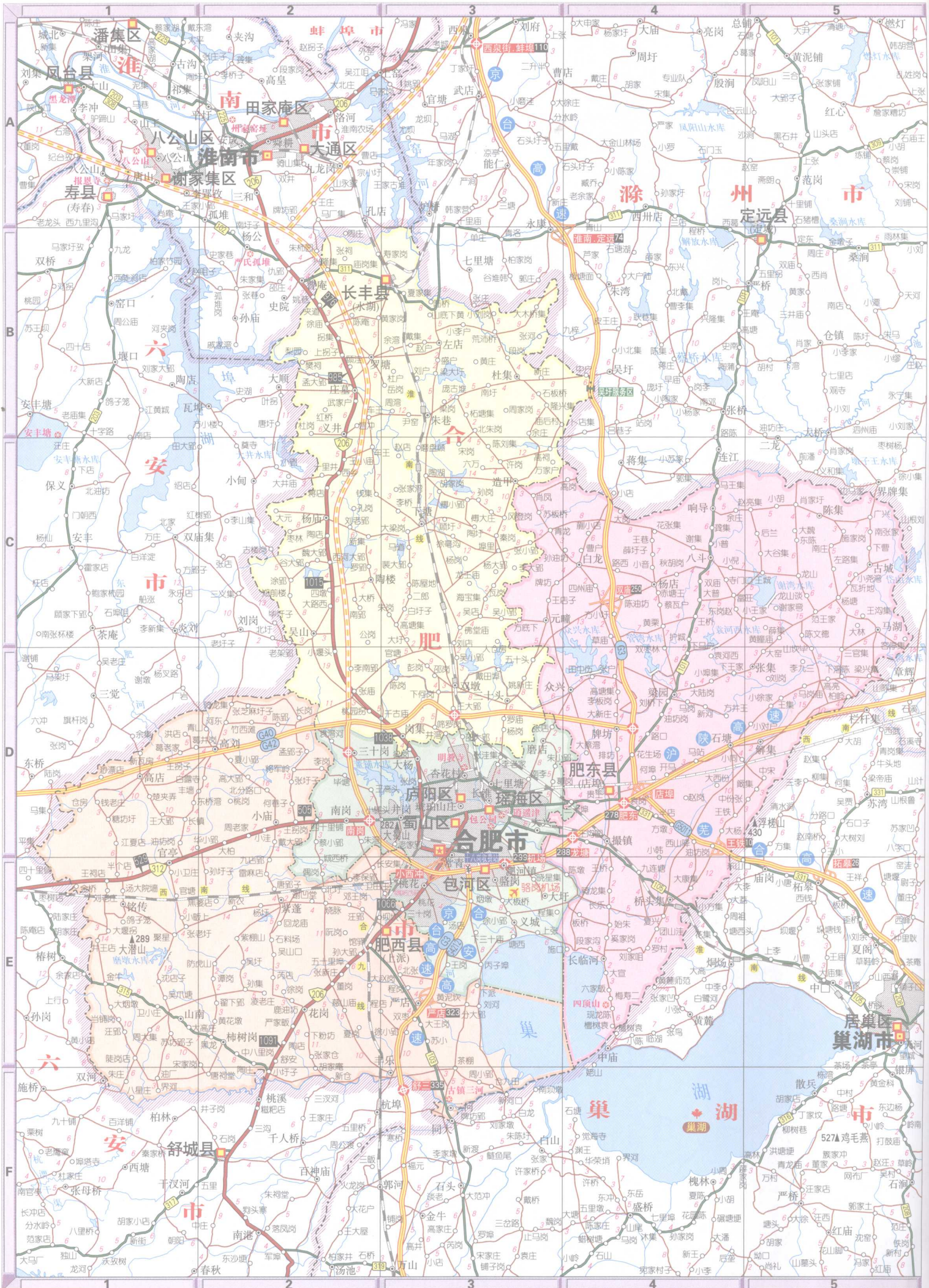


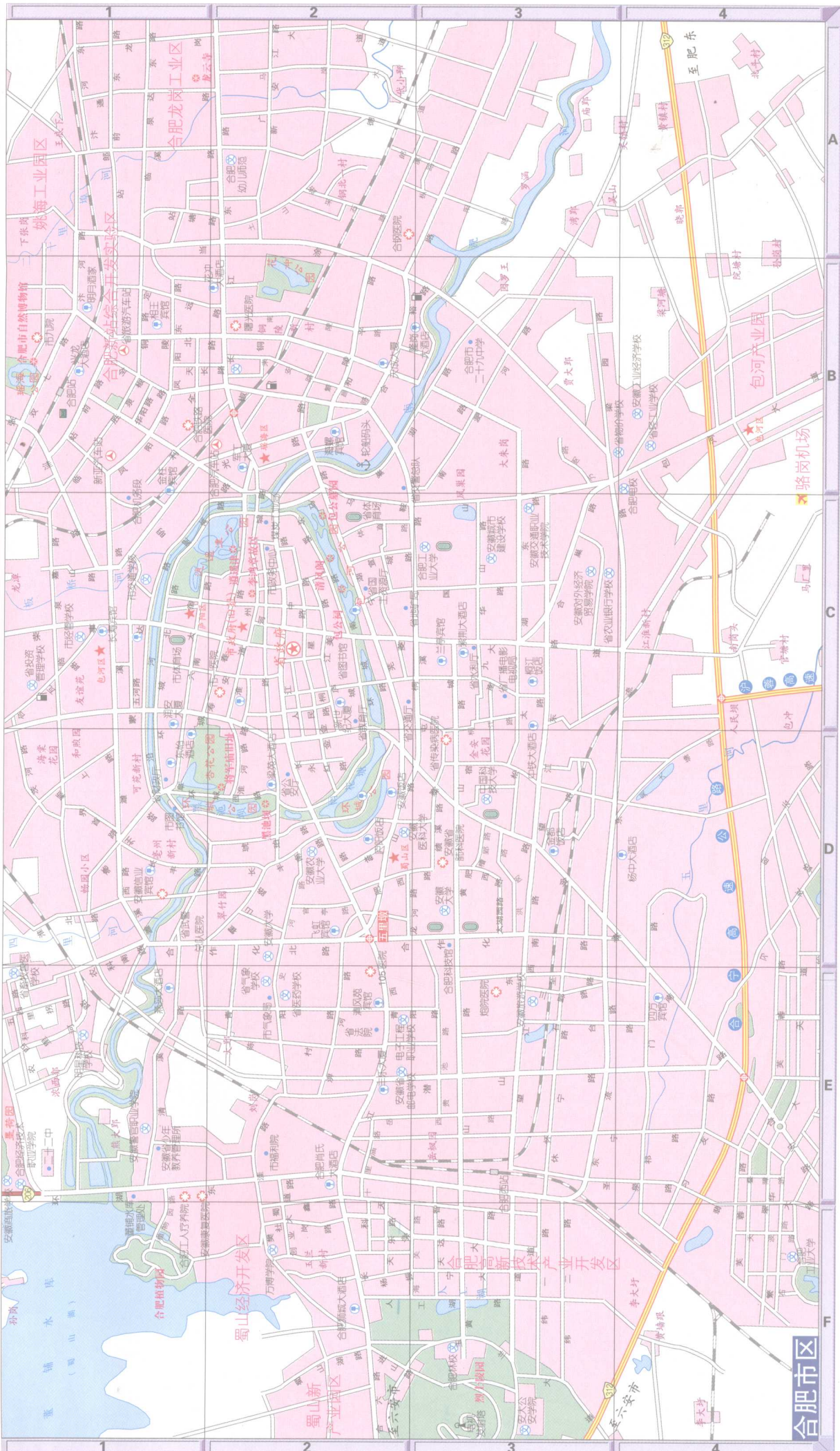
安徽省

“两根筷子夹着碗，屏障在西也在南，东面不平北边平，黄山胜过九华山”这首民谣形象地概括了安徽省的旅游地貌。两条江河（长江和淮河）像两根筷子，巢湖如碗，西面的大别山和东南面的天目山如屏，北边是一马平川的江淮大平原。而皖南的黄山、九华山则是安徽最有名的风景名胜。安徽建省始于清康熙初年，取旧时的安庆、徽州两府的首字而得名。安徽以长江为界，形成了皖北和皖南两大地域；合肥、宿州、淮北、亳州、阜阳、淮南、蚌埠、滁州、巢湖、安庆、六安 11 市在皖北；黄山、池州、铜陵、宣城、芜湖、马鞍山 6 市在皖南。

风景奇绝的黄山是闻名遐迩的游览胜地，奇松、怪石、云海、温泉堪称“四绝”，古人早就有过“五岳归来不看山，黄山归来不看岳”的说法；九华山虽不如黄山有名，但也是我国四大佛教名山之一，景色清幽，香火鼎盛，有“香火甲天下”和“东南第一山”的美名；还有被汉武帝封为“南岳”的天柱山，有 45 峰、86 怪石、18 瀑的胜景；齐云山则是著名的道教圣地，摩崖石刻星罗棋布，丹霞地貌瑰丽动人，被乾隆皇帝誉为“江南第一名山”，因宋代欧阳修的《醉翁记》而名扬天下的琅琊山蔚然深秀，无愧于“蓬莱之后无别山”的称誉。







合肥市

合肥,位于江淮之间、巢湖之滨,古称庐州,又名庐阳,是昔日的“淮右首郡,吴楚要冲”,现在则是安徽省的省会,列中国城市五十强之一。合肥是历来的兵家必争之地,素以“三国旧地”闻名于世,当年魏将张辽大败孙权十万大军,威震逍遥津;到了南北朝时,合肥依然是南北军事前沿阵地;北宋,合肥又变成了抗金前沿;而明末,张献忠领导的起义军曾智取过合肥;到了清末,太平天国的陈玉成与曾国藩指挥的湘军在此会战,取得了三河镇大捷;大大小小的战役不断地证明着合肥曾是名副其实的“淮右襟喉、江南唇齿”。

合肥历史悠久、人才辈出,因北宋清官包拯生于此、葬于此而有着“包公故里”的美称。合肥历史上的名人还有五代十国时期吴国的缔造者杨行密,清末名相李鸿章、台湾第一巡抚刘铭传、爱国将领聂士成,到了现代,则有诺贝尔物理学奖的获得者杨振宁等

合肥环境优美,满城绿色。抱旧城于怀、融新城之中的环城公园;松涛阵阵,祥云鸟集的紫蓬山国家森林公园;波光潋滟,浩森无垠的八百里巢湖;以及包文化旅游区、徽园、西郊风景区,置身其间,无不令人心旷神怡。

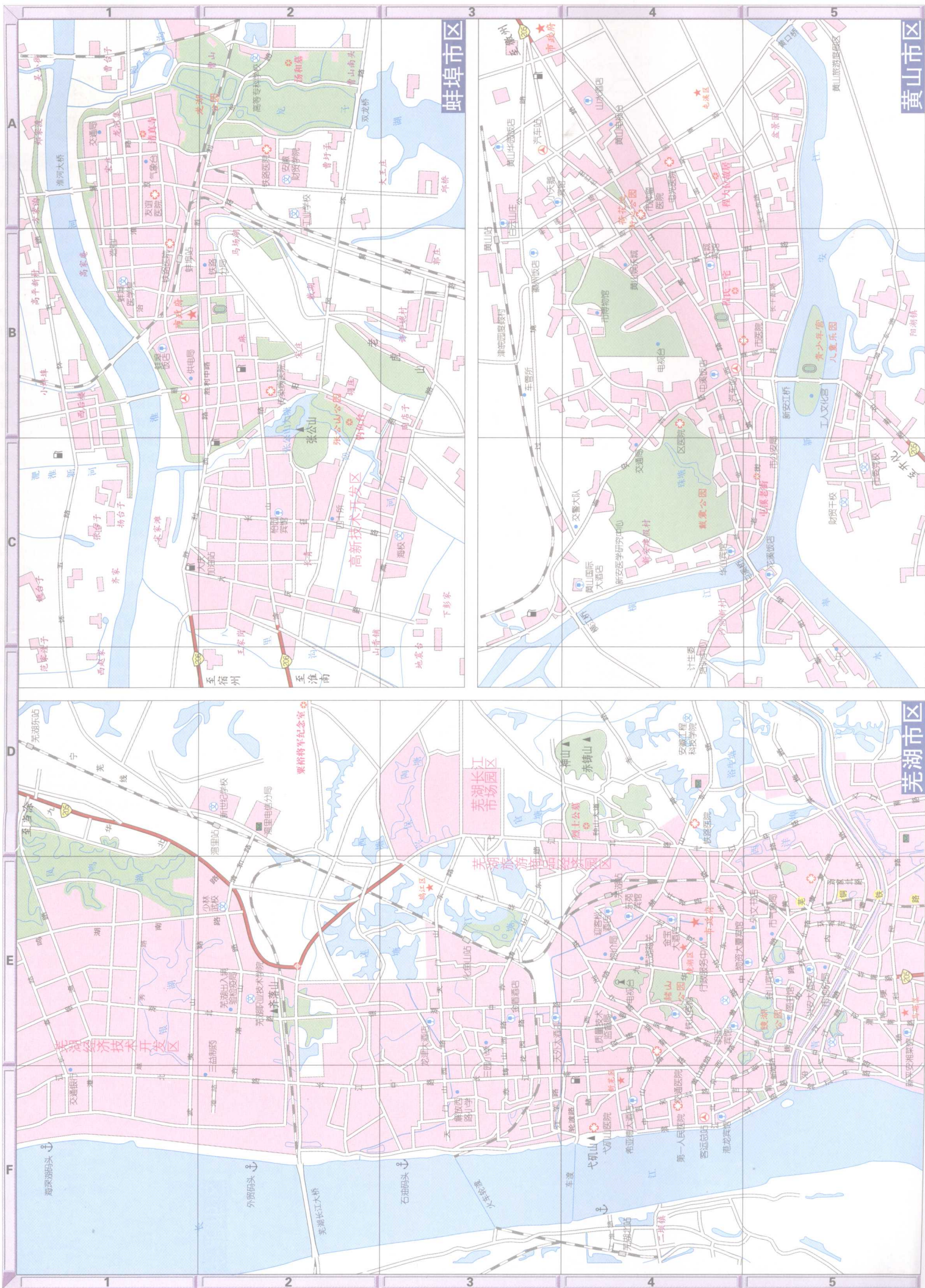
风景一览

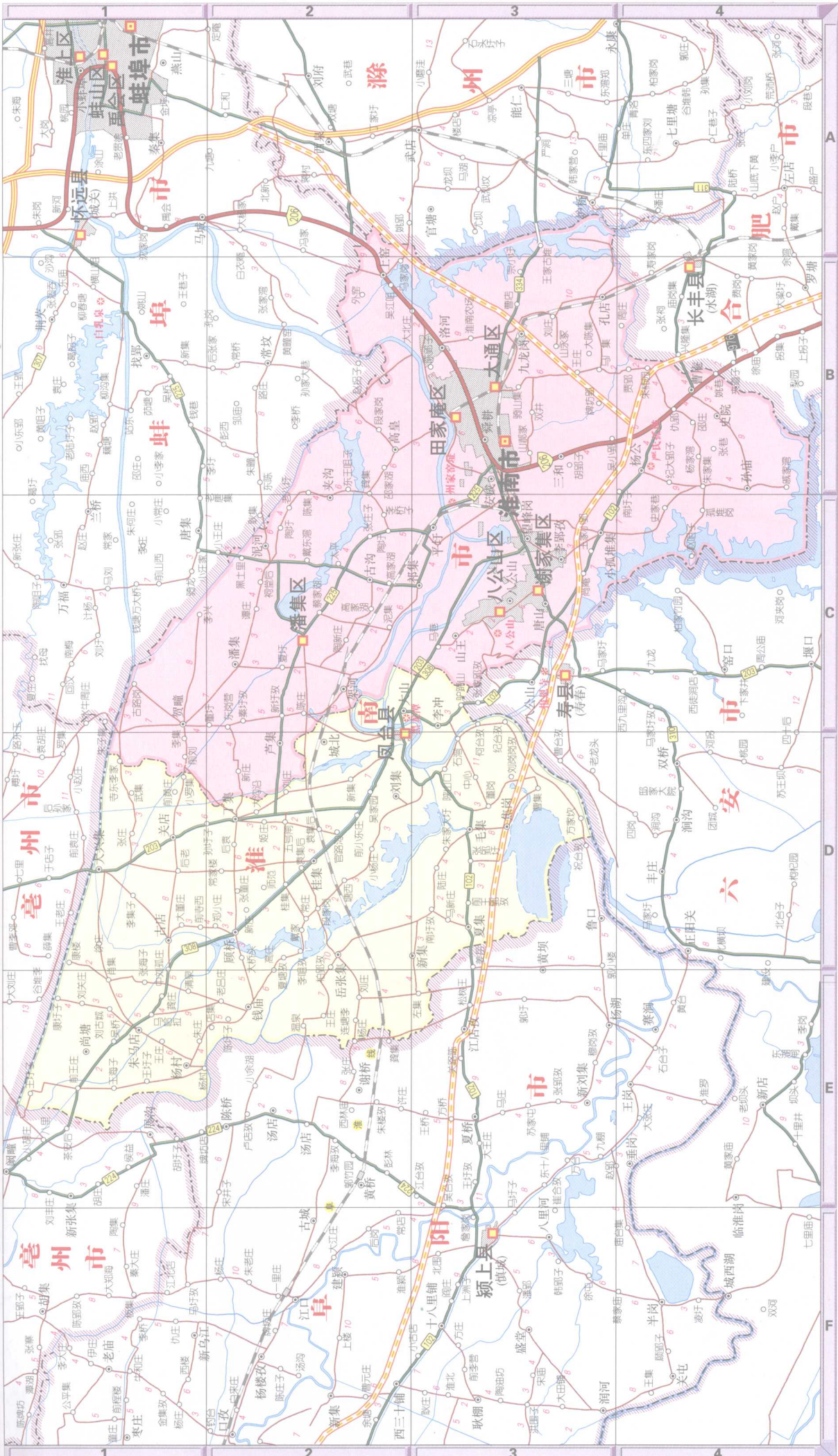
安徽名人馆、包公祠、包公墓、巢湖、大陈墩遗址、淝水之战旧址、合肥野生动物园、环城公园、徽州文化园、李鸿章故居、龙城遗址、罗炳辉将军铜像、明教寺、三河集、蜀山、舜耕山国家级森林公园、四顶山、吴王遗踪、逍遥古津、新城遗址、紫蓬山森林公园

土特产品

- [合肥市] 虎皮金桔蛋、薯干酒、麻饼、烘糕、巢湖银鱼
- [长丰县] 银鱼、瓦虾、蚌珠、水家湖烧鸡、吴山白鹅、朱巷仔猪、贡吴王特酿、徐庙乌鸡酒
- [肥东县] 打瓜子、花生、油菜籽
- [肥西县] 银鱼、白米虾、羽毛扇、猪肠衣、三河麻鸭、合寿白鹅、三河糯米封缸陈酒、糯米甜酒

主要城市市区图





淮南市

淮南市地处安徽腹地,淮河从境内流过,这里是我国的产煤大市,素有“华北工业粮仓之称”。淮南物产丰富,特产众多,用绿豆粉做成的洛河豆饼、祁集汤圆、夏集面圆,虽形状不同,但同样都是美味;碗中极品八公山紫金砚更有书法界名噪一时。

淮南市最有名的景点是有以地质资源闻名全国的八公山国家森林公园,这里出土了大量古生物化石,已形成了淮南生物群,很多成语故事都发生在此,如“鸡犬升天”、“草木皆兵”等,八公山也是得名于淮南王的“八公”。此外,曾是唐代名窑的古寿州窑,以其八景名载史志上的窑风景区,都是淮南市悠久历史和环境秀美的最佳体现。

风景一览

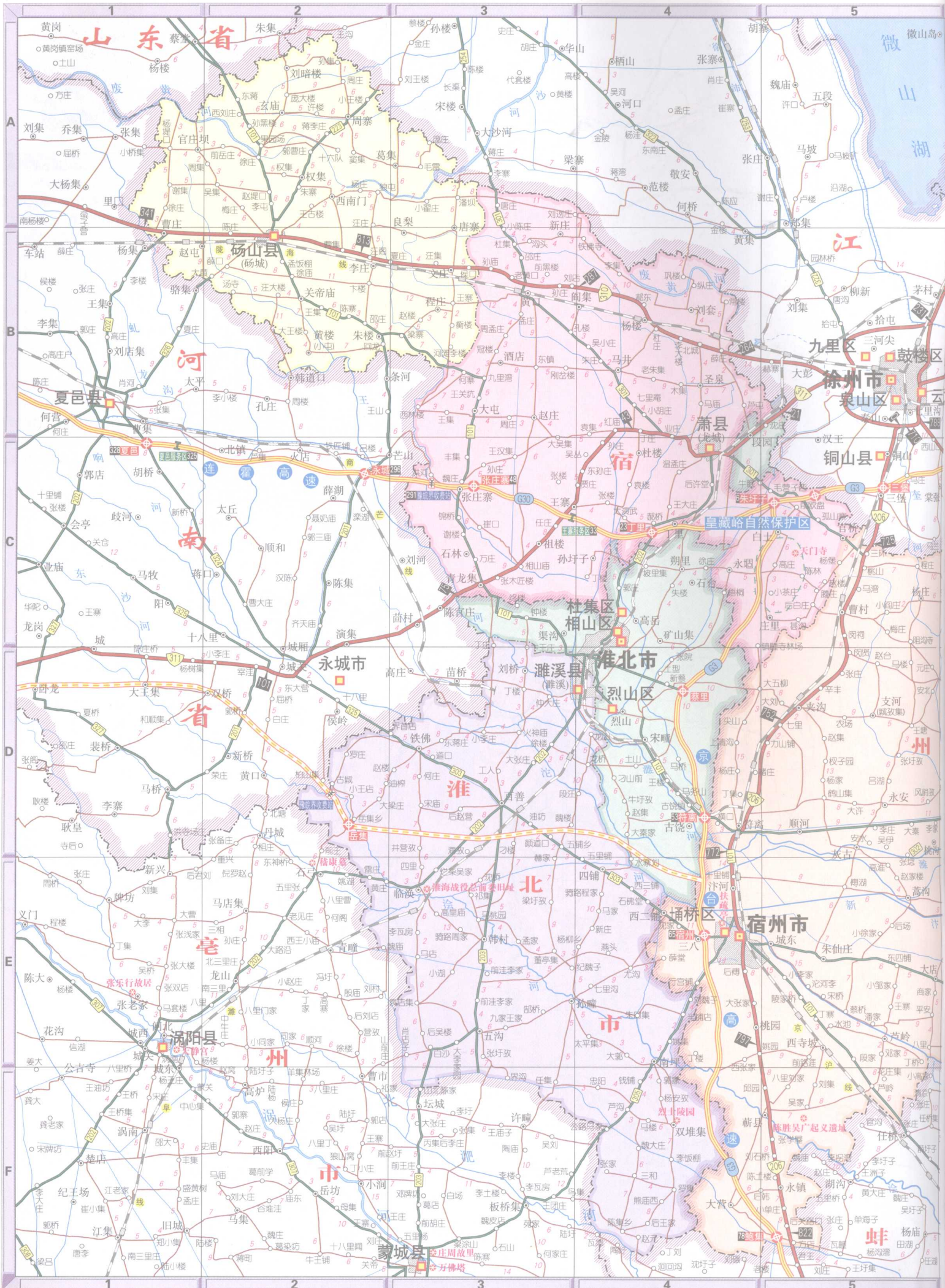
八公山、淮水大桥、寿唐关、寿州窑遗址、尹氏宗祠、“淝水之战”古战场遗址、淮南虫化石群、春申君黄歇墓、康颜衣冠冢、苏仙古洞、慰安亭、刘金定梳妆台

土特产品

- [淮南市] 淮南王豆腐、月牙蹄点心
- [凤台县] 硖山口涯王鱼、顾桥陈醋、马店小磨麻油、建陶铁锅

宿州市 淮北市

0557 0561
234000 235000





宿州市

宿州市位于安徽省最北端,交通通讯发达。宿州地近沿海,北倚中原,是沿海发达地区与中西部地区的过渡地带,为东进西出、南下北上的交汇点,具有比较优越的区位优势。素有“舟车会聚,九州通衢之地”之称。

宿州沧桑的历史留下深厚的文化积淀。南有陈胜、吴广盟誓诛暴所筑的涉故台;北有刘邦避秦兵之地,已被辟为国家森林公园的皇藏峪;东有垓下古战场、虞姬墓;西有李白饮酒赋诗的宴嬉台;中有白居易寓居多年的东林草堂。

风景名胜

扶疏亭、老海寺、虞姬墓、霸王城遗址、张良吹箫台、陈胜吴广起义遗址、涉故台、皇藏峪、九女坟、五柳龙泉

土特产品

- [宿州市区] 符离集烧鸡、特级酒精、蜂蜜、乐石砚、夹沟香稻米
- [砀山县] 酥梨、草编、幽默牌毛驴烟盒
- [灵璧县] 灵半夏、红萝卜、大理石工艺品、大曲酒、丝绸被面
- [萧县] 葡萄酒、芦笋、杏、香菇、半细毛羊
- [泗县] 鞋、孟仁寿八宝眼药、泗州大曲

淮北市

淮北市位于安徽省北部,苏、豫、皖三省交界处。地势由西北向东南倾斜,平川旷野是地貌的主要特征。淮北市源远流长,早在7000年前新石器早期,人类就在此繁衍生息。约4000年前原始社会末期,中国“上古五帝”之一的颛顼在现淮北市市府所在地相山建城。公元前二十一世纪,商汤十一世祖相土曾迁都于此。2500多年前,宋共公瑕将宋国国都由河南睢阳迁此,历90年。在此后的1000多年间,历代王朝先后在此设郡或县,为古城繁荣时期。

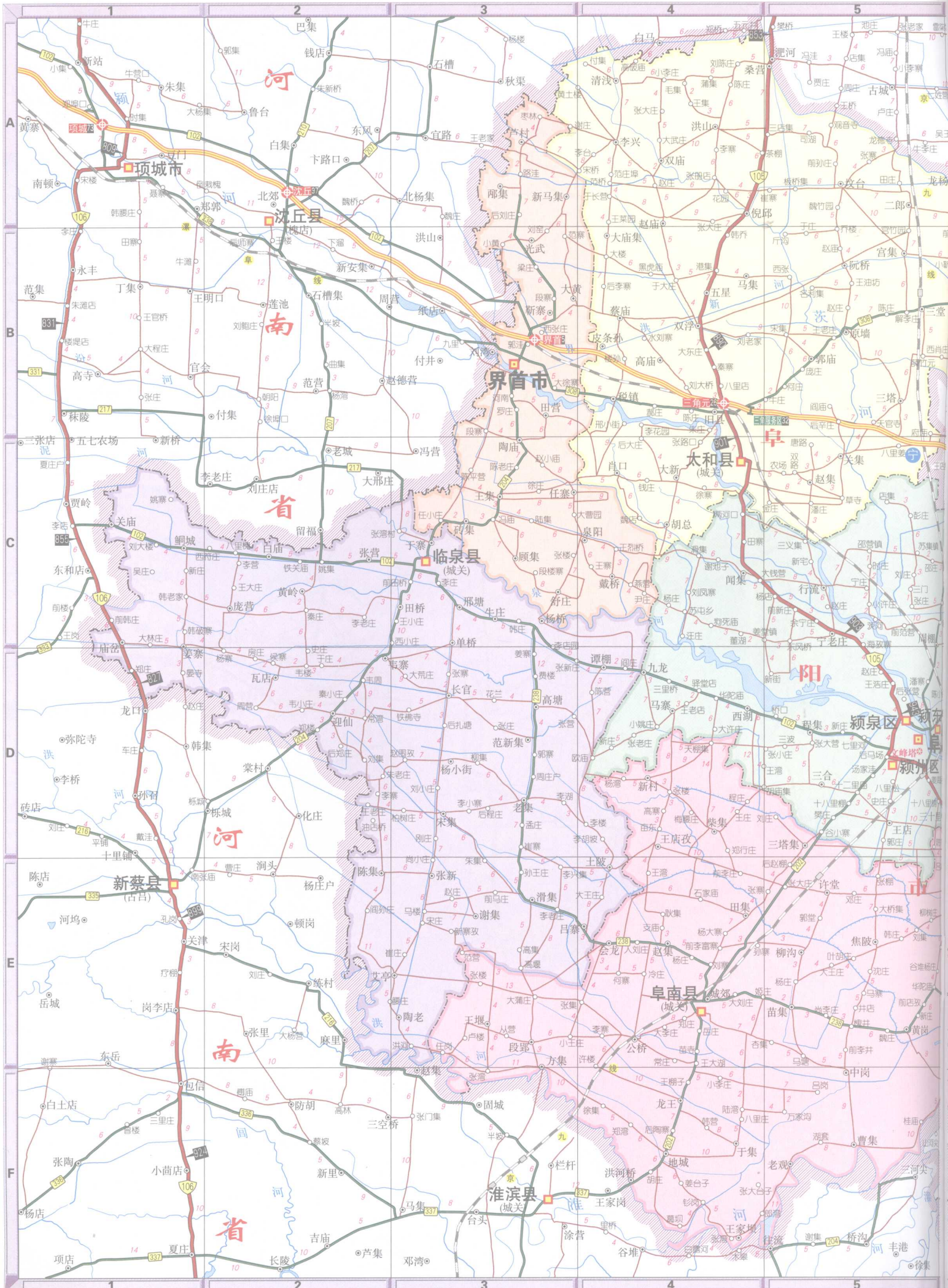
淮北市红色旅游资源丰富,仅爱国主义教育教育基地就有14处,其中以淮海战役双堆集烈士陵园为主的国家级爱国主义教育基地,展藏丰富,园内庄严肃穆,环境优美,包括纪念碑和当时战争中争斗最激烈的制高点等景观。

风景名胜

皇姑墓、相山庙、文昌宫、双堆集烈士陵园、古茶镇、烈山、刘开渠纪念馆、相山公园

土特产品

- [淮北市区] 口子酒
- [濉溪县] 口子酒、半夏、碳黑、临涣酱菜





阜阳市

阜阳市位于皖西北的黄淮大平原南端,自春秋至北宋是阜阳历史上的繁盛时期。这里经济发达、人才辈出。赵宋南迁后,加上黄淮水患频仍,阜阳在长达千年的时期内逐渐衰落,昔日的繁华竞逐之地,物逝人非,悄悄淹没在历史长河的涛声里。这里是管仲、鲍叔牙、稽康、甘罗、吕蒙、刘福通的故里。中国文学史上著名的“唐宋八大家”中的欧阳修、苏轼、曾巩曾在这里为官多年,留下众多称颂阜阳的优美诗文。

阜阳旅游资源十分丰富,著名的富有道教风格的文峰塔、祈求当地文风昌盛的奎星阁、纪念管仲和鲍叔牙友谊的管鲍祠等人文景观,而曾与杭州西湖齐名的颍州西湖和一派南国景象的八里河南湖公园,是风景秀美、别具一格的自然景观,是假日远离城市喧嚣,放松心情的好去处。

风景一览

八里河风景区、阜阳西湖、城下遗址、奎星楼、南湖公园、天静宫、万佛塔、文峰塔、张庄公园

土特产品

- [阜阳市区] 刺绣、剪纸、红麻地毯、醉三秋酒、樱桃、生姜、大蒜
- [界首市] 芦窑陶器、杨桥毛笔
- [临泉县] 芝麻产品、脱水葱、姜、蒜、五油调味品
- [太和县] 香椿芽、樱桃、黄花菜、薄荷油
- [阜南县] 焦半夏、红麻、柳编、姜片、焦陂特曲酒、欧阳修酒、槐花蜂蜜、香醋
- [颍上县] 杨湖大蒜、香稻米、颍半夏、管子酒



