

B948

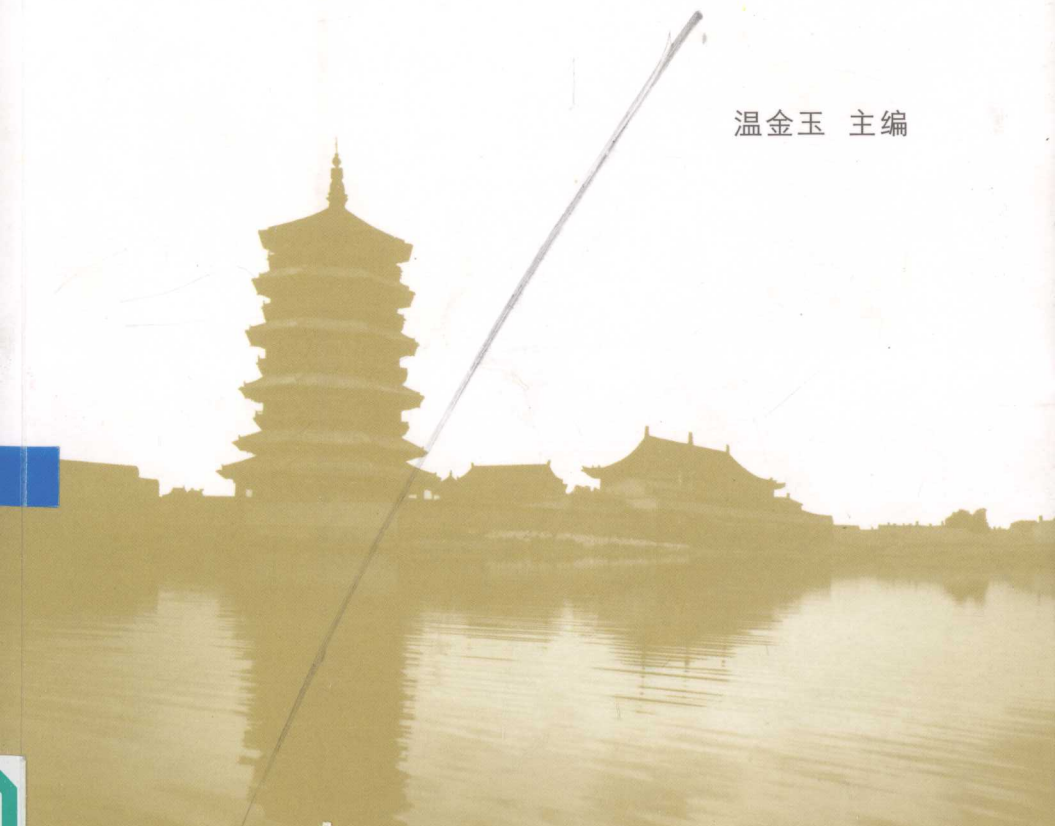
48

释迦塔与中国佛教

Shijia Ta
Yu Zhongguo
Fojiao

在山西古塔中，应县木塔是国内现存最古最高的木塔。木塔名为佛宫寺释迦塔，是佛陀的宫殿和塔。塔内有主佛像等24尊塑像，还有两颗佛牙舍利。木塔是佛教艺术和科学技术的完美结合。

温金玉 主编



宗教文化出版社

图书在版编目(CIP)数据

释迦塔与中国佛教/温金玉主编. -北京:宗教文化出版社,2009.7

ISBN 978-7-80254-175-7

I. 释... II. 温... III. 佛塔-研究-应县 IV. B947.225.4

中国版本图书馆CIP数据核字(2009)第116727号

释迦塔与中国佛教

温金玉 主编

出版发行: 宗教文化出版社

地 址: 北京市西城区后海北沿44号 (100009)

电 话: 64095215(发行部) 64095265(编辑部)

责任编辑: 张秀秀

版式设计: 高秋兰

印 刷: 北京金秋豪印刷有限责任公司

版权专有 不得翻印

版本记录: 880×1230毫米 32开本 16印张 350千字

2009年8月第1版 2009年8月第1次印刷

书 号: ISBN 978-7-80254-175-7

定 价: 30.00元

编委会

编委会主任:张美蓉

编委会副主任:唐学仕 臧青鹏

编委:张美蓉 唐学仕 臧青鹏

唐怀英 侯守荣 张鹏

张志国 丰开罡 温金玉

张蕾蕾

主编:温金玉

序：发挥佛教艺术的感染作用 推进精神文明的良性建设

方立天

很高兴参加这次会议。应县木塔的艺术美，晋北大地的丰厚历史内涵让人向往。应县地处内外长城之间，是古代北方少数游牧民族与中原地区农耕民族冲突、战争和交流、融合的关键地区，与中华民族的历史、中国国家发展的历史密切相关。

我今天想讲的主题是：“发挥佛教艺术的感染作用，推进精神文明的良性建设”。分三个问题来讲：

一、应县木塔的独特艺术品味和价值

山西是中华民族的发祥地之一，历史悠久，文化遗产绚丽多姿，古寺、古塔、古碑、石雕、彩塑、壁画遍布全省各地。元以前的地上文物占全国的72%，是一座名副其实的中国古代艺术的实物博

物馆。

山西古代艺术,有儒家、道教、民间宗教的艺术,著名的如晋祠侍女像、尧庙、东岳庙、永乐宫壁画、解州关帝庙、司马光墓牌楼等,而佛教艺术是山西古代艺术的主体部分,著名的有云冈石窟、大同华严寺、善化寺、悬空寺、应县木塔、五台山寺庙、佛光寺、南禅寺、双林寺彩塑、太原崇善寺、太原双塔、天龙山石窟、玄中寺、小西天悬塑、广胜寺飞虹塔等。佛教艺术在山西乃至中国古代艺术中占有举足轻重的地位。

在山西古塔中,如果说洪洞广胜寺飞虹塔是国内首屈一指的七彩琉璃塔的话,应县木塔则是国内现存最古最高的木塔。木塔建于辽道宗清宁二年(1065年),距今已有950多年历史,是中国现存的唯一的辽代木塔。塔高67.31米,底层直径30.27米,总重约7400吨,是当今世界最为高大的木结构建筑物,这是其一。第二,木塔名为佛宫寺释迦塔,是佛陀的宫殿和塔。塔内有主佛像等24尊塑像,还有两颗佛牙舍利,其佛教信仰内涵之丰富,在诸多佛塔中名列前茅。第三,木塔是佛教艺术和科学技术的完美结合。全塔没用一颗铁钉,全靠构件卯榫咬合,雷击不焚、强震不倒,是科学建筑技艺与佛教塔艺术美感融为一体的成功典范。又木塔作为辽国观察宋国军事动态的瞭望台,把军事功能与佛教建筑艺术融为一体。第四,木塔是融佛理、建筑、雕塑、铸造、绘画于一体的八角形楼阁式建筑,体现了印度佛教艺术与中国建筑艺术交融、中原文化与少数民族文化交融的艺术风格,凸现了唐代雍容华贵的风采和辽国庄重敦厚的雄姿。木塔峻极神功、崛地擎天,挺拔俊美,神圣庄严,被人誉为“远看擎天柱、近视百尺莲”的艺术杰作,也被赞为“世界三大或四大奇塔之一”。我想以上四点造就应县木

塔独特艺术品味的基本要素。

二、应县木塔的多重功能和作用

木塔功能和作用有四：

(一)满足广大人民的审美需要。应县木塔集建筑美、雕塑美、绘画美、造型美于一身，深入领略和体悟这种宗教艺术美，会产生震撼人的心灵、调试人的心态、愉悦人的情绪、提升人的境界的作用。

(二)满足广大佛教信徒的外在信仰需要。拜佛、瞻仰佛牙舍利是佛教徒的外在信仰内容，也是一种修持方式。应县木塔作为突出的佛教信仰载体，在凝聚、吸引信徒，进而提升他们的信仰素质方面，有着重大作用。

(三)推进旅游业的发展，扩大应县的知名度，有利于更多的人认识应县、了解应县、关心应县、热爱应县。

(四)促进经济社会的发展。随着佛事活动和旅游业的开展，必将带动相关产业的开发，进而推动经济的发展。

以上四项，前两项是基本的，木塔功能主要是引导人心向善、向美，推进精神文明建设、促进社会和谐；后两项是前两项的必然效应和自然结果。

三、发挥应县木塔功能的几点建议

对于应县木塔功能的发挥，我有以下几点建议：

(一)进一步深入研究和阐扬应县木塔艺术文化的内涵,从多方面、多视角、多层次进行研究,要注意拓展广度,并在此基础上注意深度。

(二)重视木塔的保护和木塔文化建设,要把保护与创新结合起来。如何创新,走出新路,如易地重建等,要深入研究。

(三)立足应县,面向晋北,放眼北方,推动北方相关文化的建设和发展。古时民谣云:“沧州狮子应州塔,正定府的大菩萨”,“应州塔”即应县木塔,民谣是说古代北方三件艺术精品。这昭示我们应当有一种整体性的战略眼光,从打造应县木塔品牌出发,走出去整合晋北乃至北方相关文化资源,深化效应、扩展效果,从而使应县的文化建设和文化旅游的路子越走越宽广。

(作者:中央文史馆馆员、中国人民大学佛教与宗教学理论研究所所长、教授、博士生导师)

目 录

序:发挥佛教艺术的感染作用 推进精神文明的
良性建设 方立天(1)

一、舍利崇拜研究

应县佛宫寺释迦塔佛牙舍利 唐学仕(2)
佛慈广大 感应无差 慧 礼(25)
浅论舍利崇拜的问题 黄夏年(36)
释迦牟尼佛舍利及其在佛教信仰中的地位 李利安(46)
佛教是一部舍利史
——略谈佛教的舍利信仰与宗教经验 李四龙(71)
舍利崇拜与净土信仰 王公伟(91)

日本的舍利信仰	张文良(102)
试述《琉璃宫史》中的佛陀舍利	惟善(116)
佛塔与舍利的信仰转向经法的信仰	耀旸(135)
浅述舍利信仰	行空(150)
帝王供奉舍利对国家安全稳定的影响 ——以皇权为中心的考察	张蕾蕾(160)

二、佛塔文化研究

信仰崇拜的符号表征

——佛塔文化一瞥	肖永明(168)
应县木塔七大奇观	李世温(175)
应县木塔现状结构残损分析及保护探析 李铁英 魏剑伟	李世温(187)
关于应县释迦塔的建造年代	王荣国(215)
珍贵的历史见证	
——略谈应县释迦塔的历史和文化价值	冯巧英(227)
论藏传佛教中佛塔的历史传承	刘成有(235)
略论中国佛塔的演变与发展	谢路军(243)
漫谈佛塔的文化魅力	
——以杭州雷峰塔为例	黄公元(251)

- 略述佛牙舍利塔历史考及其建筑欣赏 麻 妙(272)
- 《法华经》的塔信仰
- 从舍利信仰到经典信仰 俞学明(279)

三、辽金佛教研究

- 辽金佛教政策与律学发展 温金玉(290)
- 辽代鲜演大师的华严思想 邱高兴(310)
- 辽代佛造像的基本特征
- 以应县木塔所出佛像为例 李 翎(323)
- 由五髻文殊童子像管窥辽代佛教 周 齐(331)
- 晋北辽金佛教建筑巡礼 温 静(339)

四、中国佛教研究

- 宋太宗“继绝存亡之道”略考 韩剑英(362)
- 浅论南宗禅的修与不修的真实含义 邱 环(378)
- “大开圆解”解读 程 群(389)
- 从“朱陆”到“儒释”:试论清代思想史的另一
可能性 张志强(405)

4 | 释迦塔与中国佛教

日本关于中国天台宗的研究与动向	山口弘江(422)
关于新世纪中国佛教发展的几点思考	华方田(434)
太虚大师与民国汉传佛教的重建	李尚全(444)
双林寺:彩塑艺术的殿堂	陈梅(463)
从山西民间史料谈中国人的宗教信仰形态	王丽心(470)
佛教文化资源开发探讨	杨玉辉(480)
后记	编委会(491)



佛光大學藏經部藏書室編

一、舍利崇拜研究

应县佛宫寺释迦塔佛牙舍利

唐学仕

应县佛宫寺释迦塔是 1961 年国家公布的全国首批重点保护文物,是世界现存最高大最古老的纯木结构佛塔,距今已有 953 年的历史。1966 年和 1974 年,先后发现两颗佛牙舍利,由于受当时政治气候的影响,一直未对佛牙舍利给予足够的重视。直到 2005 年,经原省政协副主席吕日周牵线,台湾高僧慧礼法师来应县观瞻了佛宫寺释迦塔,佛牙舍利的价值才引起了当地的高度重视,有关传承历史记载的研究工作才走上了正常轨道,现将对应县佛牙舍利的发现、来历、认证等研究成果概述如下。

一、应县佛牙舍利的发现过程

1974 年 7 月 28 日,由国家文物局古建专家祁英涛主持,有国家、省、地、县共 7 位文物建筑专家祁英涛、李竹君、孟繁兴、李世温、张畅耕、刘乃卿、张永权参加,对木塔的各层塑像自上而

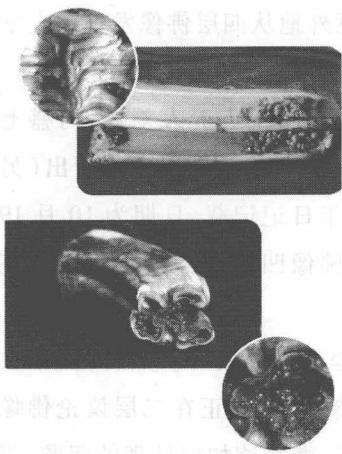
下检查残破状况,并研究保护措施,意外地从四层佛像发现了大批辽代秘藏。经过研究认为:1966年6月18日朔县人游览木塔时,在三层发现一个花式银盒,当即交给文保所负责人刘德,内盛七宝、佛牙舍利与折叠的《释迦说法像》三幅,均为四层主佛所出(另据应县文化局退休干部刘乃卿1973年日记记载,日期为10月19日),是十年动乱之初有人从四层主佛像凹槽内移藏于三层佛座后未能取出。

1974年9月,释迦塔的维修工程已局部展开。一日,国家文物局、省古建所、雁北文物站的几位专家、领导正在二层议论佛像的保护工作,谈到了二层主佛像里的装藏物该如何处理的问题,当时二层下面的暗层里正有几个木工师傅施工。没过几天,雁北文物站的张畅耕同志再次上塔查看时就发现二层主像胸部被人撬开,有文物被盗现象,及时向公安局报案,经刑侦人员现场侦查,从施工木匠中锁定了作案嫌疑人,通过审问,见财起意的木匠王某供出了全部作案过程。公安局迅速追回了被盗文物——七宝与佛牙舍利。

自此,应县两颗佛牙舍利先后出土。

二、应县佛牙舍利如法如律

据佛经记载,佛祖宝相庄严,有“三十二相,八十种好”。在“三十二相,八十种好”中,关于“佛牙”的有以下“三相”和“二好”。其“三相”是(1)二十二相:四十齿相;(2)二十三相:诸齿齐密相;(3)二十四相:牙齿油浸白黄相。“二好”是:(1)三十四好:



齿方整鲜亮；(2)三十五好：牙长光洁。从“三十二相，八十种好”的记载来分析，有关佛牙的“一相”、“一好”是说佛的牙齿呈“黄白相，方形柱状，光耀晶莹”。

据佛教经典记载，佛陀留下的灵牙，会在牙根、牙槽、牙身上生长出细粒舍利子。

唐玄奘《大唐西域记·迦湿弥罗国》记载玄奘法师在西

天印度曾朝拜过佛牙，其佛牙长三寸，油浸鲜亮，熠熠生辉。

释迦塔第二层出土的佛牙高 8.3 厘米，重 76 克，牙形骨质，色微黄。牙根部、牙身纵沟内布满增生白色细珠，粒粒晶圆剔透。

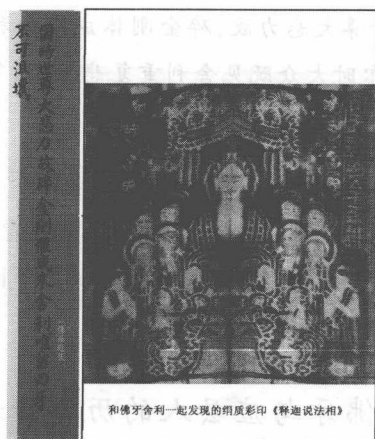
第四层出土的佛牙高 6.3 厘米，重 49.8 克，牙形骨质，色微黄。牙根凹坑布满增生赭色细珠。

依据佛教经典和历史记载，应县佛宫寺释迦塔珍藏的两颗佛牙，如法如律，其色泽、大小、形制完全同佛教经典记载相一致。

三、佛教经典对佛牙的记载

据康日华研究，在南本《大般涅槃经》卷下的《圣躯廓润品·第四》记载有释迦牟尼茶毗后留有佛牙：

“尔时帝释，持七宝瓶及供养具至茶毗所，其大火一



和佛牙舍利一起发现的阴质影印《释迦说法相》

上海佛学书局印刷的
《南本 大般涅槃经》

时自然灭尽，帝释即开如来宝棺欲请佛牙，楼逗即问：‘汝何为耶？’答言‘欲请佛牙还天供养’。楼逗言：‘莫辄自取，可待大众尔乃共分’。帝释言：‘佛先与我一牙舍利，是以我来火即自灭’。帝释说是语已即开宝棺，于佛口中右畔上领取牙舍利，即还天上起塔供养。尔时有二捷疾罗刹，隐身随释，众皆不见。盗取一双佛牙舍利。尔时城内一切仕女大众，即一时来欲争舍利。楼逗告言：‘大众当知早待安详，如佛所说，就当如法共分供养’。尔时城内仕女一切大众，不闻楼逗所言。各执持矛槊弓箭刀剑一切战具，各自庄严欲取舍利。尔时城内大众即开佛棺，兜罗白鬚毛宛然不烧。大众见已复大号哭，流泪盈目，各将所持悲哀供养，深心礼拜流泪长跪，同说偈赞

……”“尔时世尊大悲力故，碎金刚体成末舍利。惟留四牙不可沮坏，尔时大众既见舍利重复悲哀，以其所持流泪供养。”

通过上述引文，我们知道，佛灭度后，共留下七颗佛牙舍利。即佛火化前，留给世界三颗佛牙，一颗为帝释天请走；两颗为捷疾罗刹盗走；佛火化后，在金刚体碎为末舍利又留下四颗佛牙。

四、佛牙与应县人的历史传承

应县佛宫寺释迦塔的佛牙舍利从何而来呢？我们知道，应县是后唐龙兴之地。唐朝末年，从应州起家的晋王李克用父子统领中原数十年。李克用之子李存勖建立后唐王朝。在后唐明宗时，据《旧五代史·赵凤传》载：“明年春（天成二年，公元927年），有僧自西域取经回，得佛牙大如拳，褐渍破裂，进于明宗。”《新五代史·赵凤传》有着同样的记载：“有僧游西域，得佛牙以献，明宗以示大臣”。我们知道，后唐明宗李嗣源是应州人。他即位后的第二年，也就是天成二年的十二月，即立庙于应州。这不是偶然的巧合，二者必有某种必然的联系。我们可以这样设想，幽州和尚智明（有的书载其名），从西域取经归来，带回了佛教的圣物舍利佛牙，进献给了当时的皇帝李嗣源，李嗣源把它拿回应州，建庙保护，以乞佛祖保佑。至于赵凤传上说的，赵凤当场用斧子将这颗佛牙对着皇帝捣碎，是不可能的事。试想，和尚把宝物献给了皇帝，在朝堂之上，大臣们都在祝贺，作为翰林学士的赵凤，地位低微，即使心里对这颗佛牙的真假有怀疑，也不敢用斧子捣碎。至于史书为什