

辽宁省中小学教学用书编审委员会审定

中学乡土教材

葫芦岛历史

主编 杜同宝



辽宁大学出版社

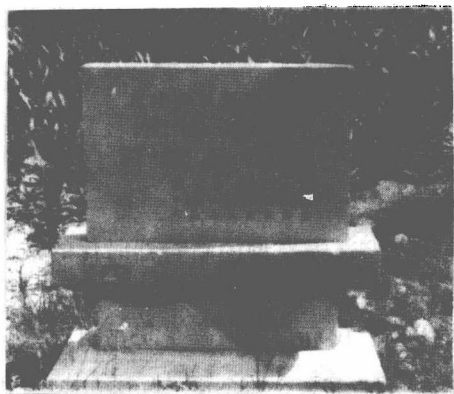


目 录

第 1 课	葫芦岛的古代文明·····	1
第 2 课	葫芦岛市建置沿革·····	5
第 3 课	多民族和睦共居的葫芦岛 ·····	10
第 4 课	葫芦岛的秦汉皇家海滨行宫遗址 ·····	16
第 5 课	葫芦岛的古塔和古寺 ·····	20
第 6 课	葫芦岛的明代长城和卫城 ·····	25
第 7 课	日寇暴行 永志不忘 ·····	31
第 8 课	抗日烽火 ·····	37
第 9 课	“大遣返”——从葫芦岛遣送东北百万日侨俘 返回日本 ·····	43
第 10 课	解放葫芦岛 ·····	46
第 11 课	解放战争期间葫芦岛燃起的战火 ·····	49
第 12 课	葫芦岛人民参军参战 支援前线 ·····	53
第 13 课	葫芦岛历史上的筑港活动 ·····	58
第 14 课	实力雄厚的葫芦岛市 ·····	64

第1课 葫芦岛的古代文明

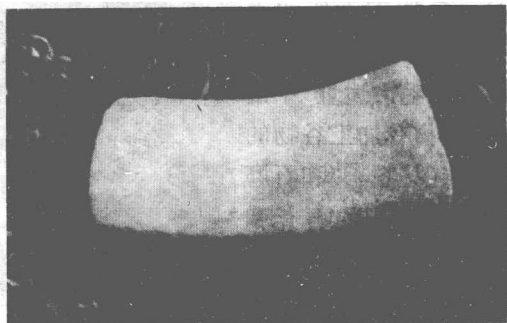
葫芦岛市地处环渤海北翼中心地带，是我国东北通往中原和东南沿海的咽喉要地。



图① 黄山果园遗址

黄山果园遗址 这处遗址是1984年在我市兴城望海乡余粮村东南发现的。因遗址地处黄山果园南山坡，被称为“黄山

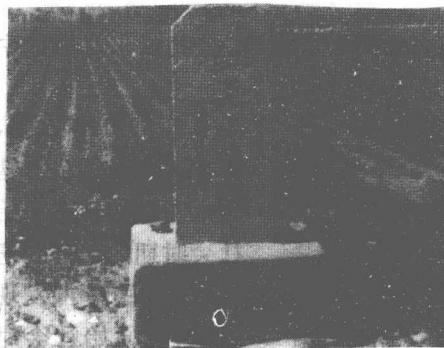
自1921年以来，考古工作者在我市辖区内发掘出众多原始社会时期的遗址和遗物^①。这些考古发现表明，在原始社会时期，我们的祖先就在葫芦岛这块土地上繁衍生息。我市历史和我们祖国的历史一样悠久。



图② 黄山果园遗址出土的完整石磨盘

果园遗址”(见图①)。

遗址中出土的遗物很多,有压印“之”字纹陶器及众多石器。磨制的石器有石斧、石磨棒、石磨盘等,其中有1件石磨盘



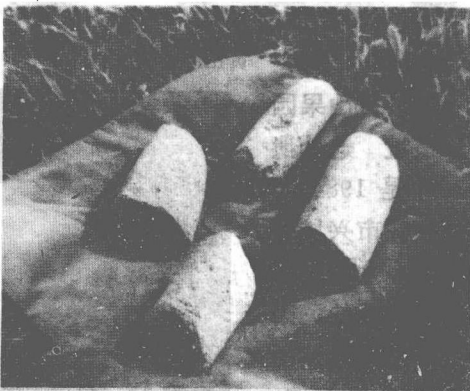
十分完整(见图②)。这些石磨棒和石磨盘是用来加工谷物的,说明当时这里的原始农业已比较发达。

根据考古发掘和对出土遗物的整理分析,专家们确认“黄山果园遗址”是一处典型的新石器时代的文化遗址。

图③ 红毛山遗址

红毛山遗址 此处遗址位于我市兴城大寨乡王岳村村西的红毛山,因此被称为“红毛山遗址”(见图③)。是考古工作者于1982年发现的。

“红毛山遗址”中出土的遗物有加工谷物的石磨棒(见图④)和石磨盘,有砍伐用的石斧和掘土用的磨光石铲。这说明当时这里的磨制石器相当普遍。另外还有



图④ 红毛山遗址出土的石磨棒

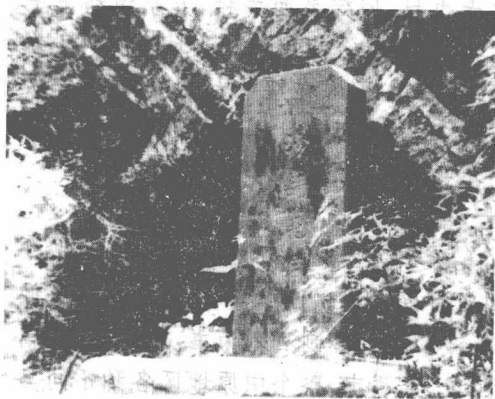
很多带“之”字形交叉条纹的陶片。这一文化遗址以磨光石器和绳纹陶为主要特征，与同时期的中原文化有极密切的关系。

根据考古发掘出的遗物，专家们确认“红毛山遗址”属新石器时代文化遗址。

沙锅屯古人类洞穴遗址 这个遗址位于我市南票区沙锅屯乡下庙子村东南山坡上的山洞内。山洞洞口高约2米，宽约3米，深近10米。洞内自然形成三部分空间，外大里小，呈牛角形。是1921年6月由应中国政府之聘来华做地质调查^②的瑞典人安特生发现的。

遗址中出土了很多石器、骨器和陶器。石器中有磨制的石斧、石刀及石环、石珠等多种石制品；骨器中有骨锥、骨针及附有双翼的骨镞；陶器多为碎片，都是灰褐色，纹饰主要是绳纹，也有刻划纹、波形纹及黑彩纹等。其中有黑彩纹纹饰的陶器，就是人们常说的“彩陶”。

根据出土的遗物，安特生说“如以吾人在河南浉池县仰韶



图⑤ 沙锅屯古人类洞穴遗址

村所得者，比较之，以为此二址，不特^③同时，复为同一文化民族所遗，即余所谓仰韶古代文化者”。这说明“沙锅屯古人类洞穴遗址”与仰韶文化^④同期，是新石器时代较早的一种文化遗址。安特生

先生的这个观点目前已得到国内外很多专家学者的赞同。

“沙锅屯古人类洞穴遗址”的发现，表明我们的祖先早在五六千年前就在葫芦岛这块土地上劳动、生息。同时也揭示出葫芦岛与中原地区在原始社会时期就有着极为密切的联系，是形成渊远流长的中国原始文明的重要地区之一。

在中国考古学发展史上，我市“沙锅屯古人类洞穴遗址”的发掘有十分重要的意义。这次考古发掘，是近代田野考古技术引入中国后第一次正式进行的考古发掘。“沙锅屯古人类洞穴遗址”（见图⑤），是中国历史上第一个考古发掘遗址。

注释：

①在建昌，已发现 264 处古人类居住地遗址。在兴城，已发现 9 处新石器时代遗址。在我市绥中县高台堡乡腰古村，曾出土过 1 件旧石器时代的石器。在绥中出土的新石器时代的石器也很多，如在高台堡乡胡家村、小庄子乡打雀村、大台山镇破台子村、高甸子乡龙屯村、城郊乡西关村、万家镇都出土过新石器时代的石斧。在高台堡乡胡家村和古城寨村，还分别出土过新石器时代的石镢和石铤。在绥中大王庙镇东双村、黄家乡孤山子村、前所镇、王宝乡西潘村等都有新石器时代的石器出土。

②调查煤矿。

③不但。

④仰韶文化：我国新石器文化。1921 年秋在河南渑池仰韶村首次发现，故名。生产工具以磨制石器为主，骨器甚精。属于母系氏族公社繁荣阶段。经测定，整个中原地区各种不同类型的仰韶文化，均约起于公元前 5000 年，终于公元前 3000 年

左右。因其常见彩陶，故又称之为彩陶文化。

练习题

一、选择

1. 关于我市“黄山果园遗址”的下列说法中，不正确的是：
()

- A. 在兴城望海乡余粮村东南
- B. 是1984年发现的
- C. 出土遗物中有完整石磨盘
- D. 是旧石器时代的文化遗址

2. 关于我市“红毛山遗址”的下列说法中，不正确的是：
()

- A. 是新石器时代的文化遗址
- B. 出土遗物中有很多磨制石器
- C. 与同时期中原文化没什么关系
- D. 因位于兴城大寨乡王岳村村西“红毛山”而得名

二、填空

在我市已发现的古人类遗址中，_____遗址是中国历史上第一个考古发掘遗址，是_____年_____月由_____发现并发掘的。

三、列举

我市三处著名新石器时代文化遗址。

第2课 葫芦岛市建置沿革

葫芦岛有悠久的历史。在历史上，随着我们祖国发生的沧

海桑田般的变化，葫芦岛的隶属关系也变化频繁。

在传说中的唐、虞时代，中国大地有九州之称。在其中的虞舜时，葫芦岛归属幽州。

夏朝时，由于幽州并入了冀州，葫芦岛开始归属冀州。

商朝时，葫芦岛归属商王朝所封孤竹国。

周朝时，葫芦岛归属周王朝分封诸侯所建立的诸侯国——燕国^①。当时燕国是周王朝北方领土的屏障，葫芦岛是这道屏障的重要组成部分^②。

秦朝时，秦始皇接受谋臣李斯的建议，把全国划分为 36 个郡。当时葫芦岛归属秦王朝的辽西郡。

汉朝时，葫芦岛归属汉王朝的辽西郡管辖^③。

三国时期，葫芦岛在魏国辖区。当时魏国实行州、郡、县三级制，葫芦岛归属魏国幽州管辖下的昌黎郡。

西晋时期，葫芦岛归属晋王朝平州^④管辖下的昌黎郡。

东晋时期，因东晋王朝仅控制我国南方，所以我国北方当时是大争夺、大动荡时期，北方各族统治者先后建立了许多国家。当时葫芦岛随着我国北方的大动荡而潮起潮落，先后归属所谓“十六国”中羯族建立的后赵、鲜卑族建立的前燕、氏族建立的前秦、鲜卑族建立的后燕及汉族建立的北燕。

南北朝时期，葫芦岛处在当时我国北方政权——“北朝”辖区内。在这一时期，葫芦岛最初归属鲜卑族建立的北魏^⑤。在北魏分裂为东魏和西魏后，葫芦岛又归属东魏。后来由于北齐取代了东魏，葫芦岛又归属北齐。到公元 577 年，北周灭掉北齐，葫芦岛又开始归属北周。

隋朝时，隋王朝统一了全国，葫芦岛是隋王朝辖区的一部分，归隋王朝柳城郡^⑥管辖。

唐朝时，唐初实行道、州、县三级行政区划，同时在边防地带设置都督府。葫芦岛在唐初归唐王朝营州都督府^⑦管辖，后来又归唐王朝的瑞州管辖^⑧。

北宋时期，宋王朝没统治过葫芦岛。在北宋的绝大部分时期，葫芦岛归属与北宋并立的契丹族建立的辽国。在北宋灭亡前夕，由于1125年辽国被女真族建立的金国所灭，葫芦岛因此转而归属与北宋并立的金国管辖。

在南宋时期，宋王朝也没统治过葫芦岛。在南宋的绝大部分时期，葫芦岛归属与南宋并立的金国。在南宋灭亡前夕，由于蒙古军队灭亡了金国，葫芦岛因此转归与南宋对峙的蒙古族政权管辖^⑨。

元朝时，元朝统一了全国，并在全国实行行省制度。当时元朝在地方设立了很多“行省”^⑩，葫芦岛归元朝辽阳行省管辖。

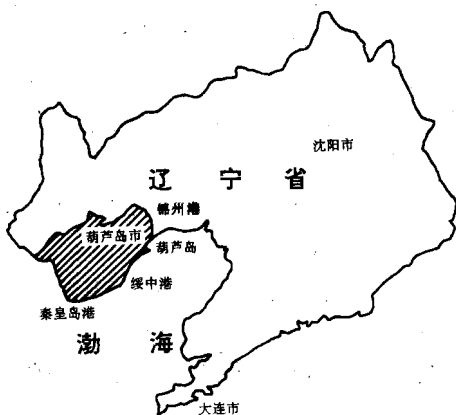
明朝时，明王朝废掉了元朝地方的“行省”，开始在地方设立“三司”。当时葫芦岛的大部分地区^⑪归明王朝的辽东都司^⑫管辖。

清朝时，清王朝沿用了明朝省制，在“省”下又设府、州、县、厅四级行政机构。当时葫芦岛大部分地区^⑬归奉天省锦州府^⑭管辖。

在民国时，葫芦岛大部分地区^⑮在民国初期归属奉天省辽沈道。1929年，奉天省改称辽宁省，同时废除道制，葫芦岛大部分地区^⑯开始直接归属辽宁省。

新中国建国前^⑰，葫芦岛迎来了解放。这时葫芦岛大部分地区^⑱归属中共组建的辽西省政府管辖。

新中国建国后的1954年8月1日，辽西、辽东两省合并



图⑥ 葫芦岛市地理位置图

为辽宁省。从此，葫芦岛大部分地区开始归属辽宁省锦州市管辖^④。到1994年9月20日，经国务院批准的地级市——葫芦岛市^⑤建立，归辽宁省直辖（见图⑥）。

注释：

①燕国的中心在蓟（今北京）。

②近年在我市绥中叶家乡营盘山村出土的燕“明”字刀币、高台堡乡崔家河沿出土的冶铁工具陶范及三道沟村文化遗址，都证明了这一点。

③因为在东汉安帝时，在辽东，辽西两郡之间，即西汉时的辽东郡西部及辽西郡的东部地带，又设置“辽东属国”，治理迁入辽河以西的乌桓人，所以在东汉时，我市兴城、连山部分地区归属“辽东属国”。

④州府在襄平（今辽阳市）。

⑤公元436年，北魏灭掉统治葫芦岛的北燕，我市由归属北燕开始变为归属北魏。

⑥郡府在柳城，即今朝阳市。

⑦属唐王朝的河北道，府治在柳城(今朝阳市)。

⑧州府在来远(今绥中前卫)。

⑨这个政权后来在1271年由成吉思汗的孙子忽必烈正式定国号为“元”。

⑩全称“行中书省”。

⑪建昌及附近地区归蒙古兀良哈部控制，为蒙古牧地。

⑫全称“辽东都指挥使司”，治所在辽阳市。

⑬其中建昌归朝阳府管辖。

⑭治所在锦县。

⑮其中建昌归属热河道。

⑯建昌归属热河省。

⑰指辽沈战役后。

⑱建昌归属中共组建的热河省政权管辖。

⑲初为锦州专区，后为锦州市。另外，1956年1月1日，建昌开始归属辽宁省锦州专区管辖。在1959——1989年初，建昌又转归朝阳管辖。

⑳原名锦西市，从1989年6月12日起为地级市。葫芦岛市辖连山、龙港、南票三个区，绥中、建昌两个县，并管辖兴城市，面积10343平方千米。

练习题：

一、选择

1. 在我国历史上的南北朝时期，没有管辖过葫芦岛的政权是： ()

A. 北魏 B. 西魏

C. 东魏 D. 北齐

2. 商朝时，管辖葫芦岛的地方政权是： ()

- A. 燕国 B. 齐国
C. 孤竹国 D. 辽西郡

二、填空

1. 秦朝时，葫芦岛归属秦王朝的_____郡。
2. 葫芦岛在元朝时归_____行省管辖；在明朝时，归_____都指挥使司管辖。

三、问答

1. 周朝时，葫芦岛归周王朝的哪个诸侯国管辖？这个诸侯国的遗物曾在我市什么地方被发现过？
2. 宋朝管辖过葫芦岛吗？为什么？

第3课 多民族和睦共居的葫芦岛

葫芦岛是多民族和睦共居的地区。在葫芦岛市10343平方千米土地上，除汉族外，还居住着满、蒙、回、鲜等近20个少数民族。少数民族人口约有45万人，占全市总人口20%左右^①。

在我市少数民族中，以满族人口为最多，有411627人，占全市总人口18.5%；人口数居第二位的少数民族是蒙古族，有26481人，占全市总人口1.2%；人口数居第三位的少数民族是回族，有10130人，占全市总人口0.45%；人口数居第四位的少数民族是朝鲜族。其余是人口数较少的少数民族，有壮族、维吾尔族、彝族、苗族、锡伯族、布依族、藏族、达斡尔族、瑶族、土家族、侗族、黎族等。

我市各少数民族分布的特点是大分散、小聚居^②，形成了

互相交错居住的状况。其中满族主要分布在兴城、绥中，以兴城为最多^③；蒙古族主要分布在建昌、连山、南票，以建昌为最多^④；回族主要分布在绥中、连山、建昌，以绥中为最多^⑤。

在长期的历史发展过程中，我市各少数民族在经济、政治和文化生活方面与汉族互相影响，密切联系。各少数民族人民与汉族人民一道，共同发展了葫芦岛经济，创造了葫芦岛的历史和文化。

满族 原为“女真”，世居松花江、长白山一带，皇太极时改称“满洲”，现在称“满洲”为“满族”。17世纪起，满族逐渐南迁。明朝后期，我市辖区开始有满族定居，都在虹螺山以北，数量很少。后来随满族入关南下，统一全国，满族才遍布我市辖区。

在我市辖区内，满族聚居最多的县(市)是兴城，约占兴城总人口46%；最集中的乡是绥中县西平坡乡，满族人口占全乡总人口81.7%。

为使聚居我市的满族群众有当家做主、管理本民族地方性事务的权利，经报请辽宁省人民政府批准，我市逐步改建了一批满族乡(镇)。1984年，省政府批准我市绥中县西平坡、高甸子、叶家、高台堡、沙河站、葛家、黄家、小庄子、网户、明水乡及兴城拣金、三道沟、围屏、高家岭、南大山、红崖子、旧门、白塔、大寨、元台子、望海乡改建为满族乡。1985年省人民政府又同意将绥中荒地、宽帮、大王庙三个镇改建为满族镇。这满足了我市广大满族群众愿望，也使我市满族群众的平等地位有了保障。

过去的满族妇女喜欢穿长袍，颜色以紫绿为主，衣袖和衣边镶有花边。现在这种长袍已演变成颇受各族妇女青睐的服

装之一——“旗袍”，有“国服”之称。

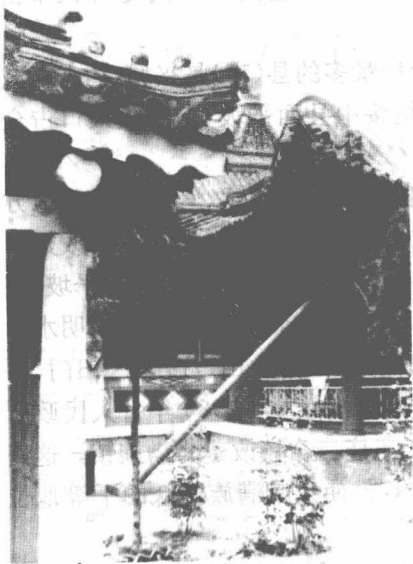
满族人喜欢吃粘食，用大黄米面做成粘糕、粘火烧、粘豆包，风味独特。还爱吃“酸汤子”，它是用玉米楂在水里泡上三五天，再用磨磨成水面后做成的条状食品。遍及全国的火锅，也是满族饮食文化的一大发明。

蒙古族 蒙古族定居我市辖区始于元朝。1286年，元朝政府在前卫^⑥西部设“打捕屯田总管府”。从此，蒙古族陆续来我市绥中定居。

在我市辖区内，蒙古族聚居最多的县是建昌县；最集中的乡是建昌二道湾子乡^⑦。另外在兴城三道沟、药王庙及南票缸窑岭、暖池塘等乡，蒙古族人口也相对较多。

蒙古族有“音乐民族”、“诗歌民族”之称。“好来宝”^⑧是蒙古民间流传很广的一种演唱形式，有固定曲调。其中唱词多是触景生情的即兴创作。有的是由一人自拉自唱；有的是二人对唱，边歌边舞，深受群众欢迎。蒙古族舞蹈久负盛名。马头琴是蒙古族人最喜欢的民族乐器。

“那达慕”大会是蒙古族人民传统的节日盛



图⑦ 绥中清真寺

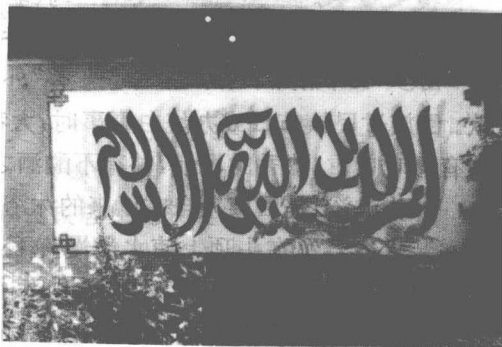


图⑧ 绥中清真寺抱厦

会，在蒙古人民物质文化生活中占有重要地位。“那达慕”是蒙语的音译，意思是“娱乐”或“游戏”。多在夏秋季举行，一般一年一次。

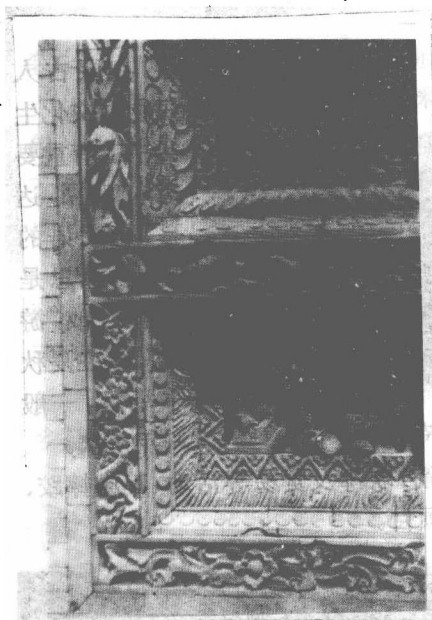
会上要进行摔跤、赛马、射箭、歌舞及贸易等活动，其中摔跤、赛马是蒙古族的传统体育项目。

回族 我市有回族人定居始于明朝。主要集中在市区县街，其余则杂散居住在农村。1982年人口普查时，绥中回族人口最多，有4812人；其次是连山和南票，有2867人。



图⑨ 绥中清真寺内的伊斯兰教宗教标志

回族是散居最广的一个民族，有“回回遍天下”之说。回族除从事农业外，还擅长经商，多在商业发达的市县或交通便利的乡镇择地而居。回族是信仰伊斯兰教的民族之一，宗教生活



图⑩ 绥中清真寺内的砖雕

与他们的政治、经济生活及日常活动有密切关系。他们每到一地，都建有清真寺，并以清真寺为中心聚族而居。在我市绥中镇、高桥、虹螺岬、钢屯等地都建有清真寺（见图⑦⑧⑨⑩），这些地方都是我市回族聚居区。另外在建昌还有5个回族聚居村^⑩。

在饮食习惯方面，回族禁猪、禁食血，也不吃马、驴、骡、狗肉。回族有炸“油香”的习俗。所炸“油香”外皮金黄脆香，内瓤松软。

回族过民族节日或办红白喜事时，大都炸“油香”。在菜肴上有喜吃口重、浓香的习惯，并不酗酒之俗。

冲头淋浴，是回族人自古以来的沐浴习惯。方法是把洁净的水装入容器吊在头顶上使水慢慢流下，这样从头到脚把全身洗净，按伊斯兰教有一定的拭洗顺序，污水落地流走，不洗混水。回族人经常保持身体清洁，有良好的卫生习惯。

朝鲜族 早在辽代，就有移民而来的朝鲜族人定居我市辖区。当时主要移居绥中前所、高岭、网户一带，但为数甚少。全市范围内大多数朝鲜族人是日军侵华期间来我市的。1931年“九·一八”事变后，日本侵略者组织由日本人和朝鲜人组成的“开拓团”来我国东北，打着“开发中国工农业”的旗号，掠

夺我国丰富的战略物资品，支援所谓“大东亚战争”，满足其侵略战争需要。这时期有很多朝鲜族人来我市居住。这些朝鲜族农民在我市高桥、稻池及兴城等地开垦水田，种植水稻。客观上给我市人民带来了农业新技术和农作物新品种，对我市农业生产的发展作出过贡献。

朝鲜族是一个喜欢体育运动的民族。朝鲜族少女喜欢打“秋千”，青壮年男子喜欢“摔跤”。携带物品走路时，还习惯头顶物品，且不用手扶。

朝鲜族的饮食独具特色。朝鲜打糕、咸菜及冷面，颇受各族人民喜爱。朝鲜族人爱吃狗肉，且做法不俗。宰狗时放血不剥皮，用开水把狗毛退掉。煮狗肉时放入各种调料，煮熟后用手将狗肉撕成小条，再拌上各种适量调料，非常好吃。

注释：

①据 1985 年统计数字。以下除特殊说明外，都是 1985 年统计数字。

②所谓“大分散”，是指少数民族居住分布面广，几乎葫芦岛市所属各县(市)区、乡(镇)村都有少数民族。所谓“小聚居”，是指有些乡村少数民族居住比较集中。

③兴城有满族 213963 人；绥中有满族 171161 人。

④建昌蒙古族人口约 15197 人；连山及南票约有蒙古族 7000 人。

⑤据 1982 年人口普查，绥中有回族 4812 人；连山约近 3000 人；建昌有 2437 人。

⑥当时称瑞州。

⑦此乡蒙古族集居村有上河南、二间楼、西簸箕、东簸箕