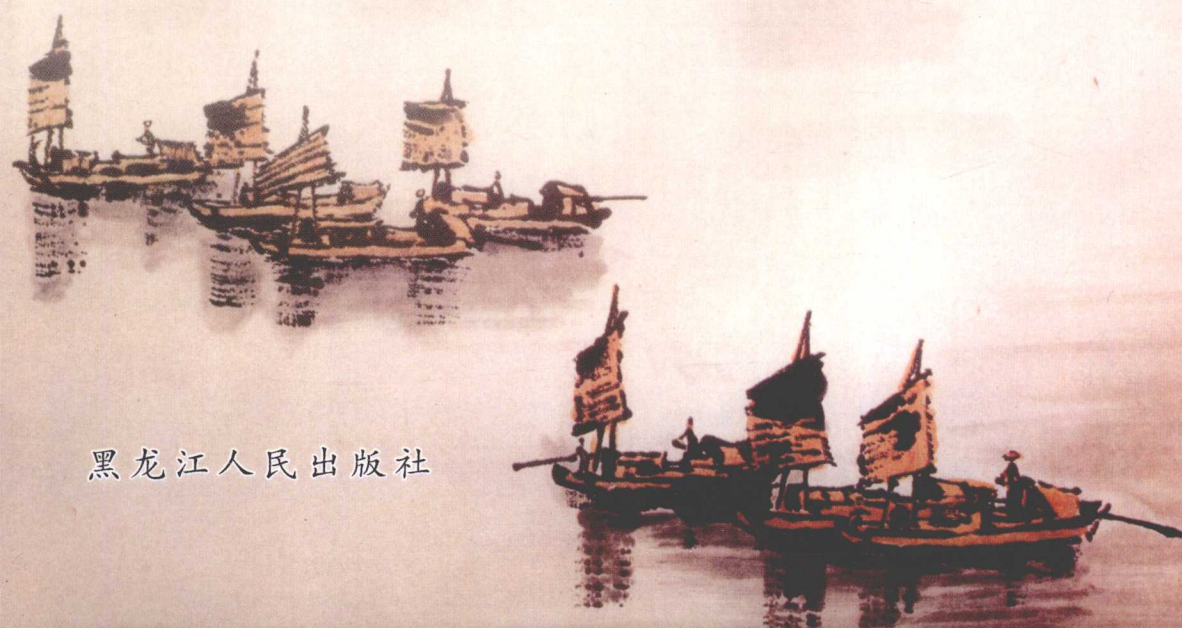


淮安

运河文化长廊

淮安市政协文史委 编  
淮海晚报社

黑龙江人民出版社



图书在版编目(CIP)数据

淮安运河文化长廊/淮安市政协文史委,淮海晚报社编.  
—哈尔滨:黑龙江人民出版社,2007.12

ISBN 978-7-207-07602-1

I.淮… II.①淮…②淮… III.大运河—流域—文化  
史—淮安市—文集 IV.K928.42-53

中国版本图书馆CIP数据核字(2007)第192724号

责任编辑:徐冲

装帧设计:曹启瑞

## 淮安运河文化长廊

淮安市政协文史委  
淮海晚报社 编

---

出版发行 黑龙江人民出版社  
通讯地址 哈尔滨市南岗区宣庆小区1号楼  
邮 编 150008  
网 址 www.longpress.com  
电子邮箱 hljrmcbs@yeah.net  
印 刷 江苏农垦机关印刷厂有限公司  
开 本 787×1092毫米 1/16  
印 张 19  
字 数 400千  
印 数 3000  
版 次 2007年12月第1版 2007年12月第1次印刷  
书 号 ISBN 978-7-207-07602-1/K·853  
定 价 36.00元

---

(如发现本书有印制质量问题,印刷厂负责调换)

本社常年法律顾问:北京市大成律师事务所哈尔滨分所律师赵学利、赵景波

# 序

陈从亮

淮安地处淮河下游，古泗水在淮安与淮河交汇，“北达河泗，南通大江，西接汝蔡，东近沧溟”，故淮安是沟通中国南北方和东西部水道的天然枢纽。唐代诗人白居易有“汴水流，泗水流，流到瓜洲古渡头”的名句，即指此泗水。加之淮安地处中国东部沿海的大平原与江淮分水岭的结合部，所以，中国大运河一直离不开淮安。明以前，多以河阔水深的淮河作为南北大运河的一段运道，因此，运河入淮口就成为南北舟船经过的关口。南宋黄河夺淮后，黄、淮、运在清口交汇。黄河多沙，因而运道经常被淤堵，以致运舟过淮难上加难。淮安历史上水路枢纽地位，造就了楚州、清江浦、淮阴、泗州、盱眙五座运河古城。泗州于清康熙年间没入洪泽湖，今盱眙远离运河，楚州、清浦和清河、淮阴四区为今淮安城的三大组成部分，仍为运河中心城市。因此，淮安因运河而生，因运河而繁荣。清末，淮安因漕运的衰弱而衰，今天又焕发青春。古往今来，大运河是流动着的乐章，也是一条母亲河。她不仅为我们的生产、生活提供便利，还为我们留下丰富灿烂的文化。她所蕴含的思想是我们离不开的精神食粮，给我们的生活带来滋润和甜蜜。我们编写《淮安运河文化长廊》为的就是弘扬淮安博大精深的运河文化。

在去年“两会”期间，全国政协 58 名委员联名提出大运河“申遗”提案，受到国家的重视，“申遗”活动很快启动。淮安积极采取相应措施，配合“申遗”活动。市委、市政府提出打造“运河

之都”城市名片,召开“运河之都”全国学术研讨会,邀请全国的历史、地理、经济、水利、文物等方面专家来淮共商淮安运河文化保护利用大计。今年上半年,全国政协与国家相关部门确定明年在我市举办大运河文化节,市委、市政府将其作为全局性的工作进行调研、决策和总体部署。这一形势和任务要求我们必须对淮安运河文化进行搜集整理,并进行深入研究和广泛宣传。我们市政协从全市的工作大局出发,由文史委挖掘整理和研究淮安运河文化,并将研究成果编辑成书。

去年9月份,文史委与淮海晚报社联合开办“运河文化长廊”专栏,对自码头到淮安水利枢纽七十余里长的运河所蕴含的历史文化进行全面、系统报道。这一活动进行了近四个月,共刊出32期,合计10余万字。原计划将此资料汇集成书,但在编辑时,大家觉得深度和广度还嫌不足,难以适应新形势的要求。于是,我们文史委的同志进行了近一年的调查研究,在原有资料的基础上进一步挖掘,最终编辑成书。我认真地阅读书稿,觉得形式、内容比较新颖。该书先概述,然后以里运河为纽带把淮安城运河文化分为淮阴故城、清江浦城和楚州城三个板块来介绍,条理清晰。从该书的内容上看,既全面介绍,又对三大古城区进行分别介绍,涉及城市的沿革、运河的变迁和与发挥运河功能相关的衙署,包括漕运、河道、税关等方面,因而层次分明,重点突出,内容厚重。这就像路标一样,能够比较容易地让读者了解淮安运河文化的发生、发展情况,并形成深刻印象,而且有所启迪。该书图文并茂,可读性强,富有感染力。足见作者和编者确实下了一番功夫。本书资料性强,体现文史特色,对淮安运河文化挖掘也比较深,并从佐证“运河之都”的目标出发,对河、漕、盐、榷、仓、厂(造船)、驿七大特色,进行比较深入的论证,较全面地揭示出淮安运河文化的深刻内涵。所以,这本书的编辑过程是尝试摸清淮安运河文化家底的过程,也是利用掌握的运河文化积极参政议政的过程。但需要说明的是,这本书的内容

仅为淮安运河文化的一部分,淮安运河文化还包括洪泽、盱眙县的隋、唐、宋运河文化。

党的“十七大”提出,要加强对民族文化的发掘保护和开发利用。在新形势下,淮安城市建设、旅游业发展、群众的文化生活的提高对历史文化的需要会日趋强烈。所以,我们编辑该书,不仅是为适应打造“运河之都”城市名片和淮安大运河“申遗”的需要,还有落实党的“十七大”精神,服务城市建设、推动旅游业发展、提高群众文化生活的需要。因此,本书出版后,我们还要努力扩大这项历史文化工程的社会动能。

政协是个大学校,这本书可称是这所大学校的科研成果。政协是个大家庭,希望这一研究成果能惠及每个家庭成员。政协是个大舞台,希望能将本书推介到机关各单位和企业、学校中去,提高其资政、团结、育人的舞台效果。最后,我对为本书付出辛勤劳动的作者、编者和凡是对本书的问世有所贡献的同志表示衷心的感谢。

(作者系淮安市政协主席)

# 目 录

序 ..... 陈从亮(1)

## 概 述 篇

中国大运河文化名城 淮安古风今韵  
..... 季祥猛 范成泰(1)

## 淮 阴 故 城 篇

随水沉浮的城邦 火中涅槃的凤凰  
——古淮阴县的兴衰 ..... 季祥猛(21)

古运河绕不开的关口 蓄清、刷黄、保运的中心  
——古清口的变迁 ..... 季祥猛(35)

一镇皆国宝 沧桑数千年  
——运河文化名镇码头 ..... 季祥猛(48)

## 清江浦古城篇

南船北马 九省通衢  
——清江浦的前世今身 ..... 吴 康(63)

玉带系南北 险道变通途  
——清江浦(运河)的变迁 ..... 范成泰(78)

明清治河指挥中心 而今江淮第一名园  
——河道总督署与清晏园 ..... 范成泰(90)

绩奏安澜 名垂青史

——在淮安有建树的明、清治河官员 …… 范成泰(110)

明清漕船制造中心

——清江督造船厂 …… 荀德麟(125)

南粮北运中转库 明清天下大粮仓

——从常盈仓到丰济仓 …… 杨义春(134)

上百座寺庙神佛保运 三千界往来香客祈福

——清江浦宗教与运河 …… 何永年(142)

当运河要津 扼南北之冲

——运河重镇王家营 …… 徐业龙 杜文东(152)

里运河畔水韵流年 中国京剧百年三杰

——京剧名人王瑶卿、周信芳和宋长荣  
…… 何永年(167)

古运河畔有胜境

——道教福地钵池山  
…… 王卫华 沈国良 王 静(180)

### 楚州古城篇

壮丽东南第一州

——中国运河名城楚州 …… 贾 华 王桂军(187)

从末口到淮安水利工程枢纽

——楚州段大运河的变迁 …… 朱小芳 叶占鳌(206)

明清漕运指挥中心

——漕运总督署 …… 杜 涛(215)

明清税收重关

——淮安榷关 …… 王卫华 沈国良 王 静(226)

明清苏北腹地行政中心 而今大运河畔唯存府衙

——全国重点文物保护单位淮安府署 …… 张 璞(239)

运河要津 进士之乡

——千年文化古镇河下 …… 叶占鳌(246)

---

|                         |            |
|-------------------------|------------|
| 昔日淮盐集散地 今朝神州新盐都         |            |
| ——淮安盐业纪略 .....          | 王继华(255)   |
| 运河之都与淮安美食 .....         | 高岱明(270)   |
| <br>                    |            |
| <b>附 录</b>              |            |
| 《淮海晚报·淮安运河文化长廊》专刊发刊辞    |            |
| .....                   | 淮海晚报社(281) |
| 历史将记住我们的创意              |            |
| ——淮安文史专家与本报记者联手“运河文化长廊” |            |
| 采访记 .....               | 淮海晚报社(282) |
| “运河文化长廊”专刊采编人员名单 .....  | 淮海晚报社(285) |
| <br>                    |            |
| 后 记 .....               | 编者(286)    |



## 中国大运河文化名城

## 淮安古风今韵

李祥猛 范成泰

淮安地处淮河下游的苏北腹地,西有洪泽湖,南有高邮湖,东近黄海,北与宿迁、连云港毗连,京杭大运河纵贯腹部地区。自古以来,淮安为“天下之中,北达河泗,南通大江,西接汝蔡,东近沧溟”<sup>①</sup>,是运河交通枢纽,漕运中心,重要的港口城市。当今铁路、高速公路网、水道网四通八达,为苏北水陆交通中心。苏北大运河以淮安为中心,是全线航道等级最高、运输最繁忙的“黄金水道”,每年仅运煤量就超过两条津浦铁路的运煤能力。淮安是因运河而生,发展、繁荣于隋、唐、北宋,鼎盛于明、清,兼河、漕、盐、榷、仓、厂、驿之利,成为全国的漕运指挥中心、河道治理中心、淮盐集散中心、漕粮转搬中心和漕船制造中心等“五大中心”,与扬州、苏州、杭州并称为沿运河四大都会。古运河孕育出丰厚的淮安文化;今运河适逢盛世,青春焕发。

## 第一部分 淮安运河变迁

淮安运河,南连扬州,北接宿迁,全长 56.08 公里,古运河贯穿市区,长达三十七公里,1959 年整治大运河,为减少拆迁,开绕城段,与古运河在市内形成环线。淮安有大运河最早人工河段——邗沟,至今已近二千五百年。

## 末口是运河上最早的枢纽

泗口:《尚书·禹贡》载,扬州贡道是“沿于江海,达于淮、

泗”，而徐州贡道是“浮于淮、泗，达于河”。在我国春秋以前，江、淮之间没有水道沟通，南方北上的舟楫，必先沿长江入海，进入淮河、泗水，再进黄河。淮安境内的泗水入淮口，古称泗口，又称清口（今淮安市淮阴区码头镇附近），是中国南北水运的咽喉、军事要冲。

末口：公元前 486 年，吴王夫差为北上争霸，开邗沟，穿绿洋、武广二湖（今邵伯湖）间，再北入樊梁湖（今高邮湖），东北至博芝、射阳二湖，西北至末口（今淮安市楚州区城北）入淮。东汉建安五年（200）广陵太守陈登开邗沟西道，由樊梁湖径直北上，穿津湖、白马湖直达末口。后历代整治，形成今淮扬（里）运河。末口是古运河上的第一个人工枢纽，地位日益重要。隋建国

以后，隋文帝于开皇七年（587），为平陈而整治邗沟东道，因起于淮河山阳湾，又称山阳渚。大业元年（605），隋炀帝开通济渠，自洛阳帝宫西苑经黄河出板渚，东南至盱眙城对岸



古邗沟图

入淮，再以二百二十里淮河做运道，至末口接邗沟。同年，整治邗沟西道，河宽四十步，堤上筑大道，路旁广植柳树。隋开皇十二年，楚州由淮阴移治山阳（即今楚州区），成为运河沿线的重要城市。

### 北宋运河及世界上最早的船闸

古邗沟引长江水北流达淮，因运高淮低，为节制运河水位，

在末口建拦河坝,名“北辰(神)堰”,船只往来,须盘驳过坝。且淮河山阳湾河阔水深,风涛险急,“运舟多罹覆溺”<sup>[2]</sup>。北宋雍熙至元丰年间,在淮安境内沿淮河右岸先后开沙河、洪泽新河、龟山运河,同时在沙河上建复闸,两闸相距五十步,日本僧人成寻在《参天台五台山记》曾有经过此闸的记载,水利专家据此分析认定其为世界最早船闸<sup>[3]</sup>。

元代定都北京,至元二十六年(1289)开济州河和会通河。自此,大运河南北贯通,不再西绕中原,缩短航程约一千公里,清口的枢纽地位更为重要,是形成淮安“南船北马”历史地位的客观基础。

### 清江浦和中运河的重要历史地位

南宋绍熙五年(1194),黄河侵汴、泗夺淮入海,清口为黄、淮、运交会之所。明初定都南京,位近农业经济重心,漕粮运输便捷。永乐元年(1403)陈瑄为督运总兵官,总督海运,输粟四十九万余石。为避“海运多险,陆挽亦艰”<sup>[4]</sup>的局面,改海运为内河航运。永乐十三年(1415),陈瑄沿宋沙河故道开凿清江浦,自淮安(今淮安市楚州区)城西管家湖,至鸭陈口入淮(黄),长六十里。从此舟楫过淮可避免盘坝劳费和逆行山阳湾风涛之险。永乐十八年,迁都北京,致政治中心远离经济重心,运河漕运变成维持朝廷生存的生命线。至清初,清口以上一直都以黄河为运道,船行艰险。康熙二十七年(1688),河督靳辅开中(运)河,自骆马湖张庄运口至清口的仲家庄(康熙三十七年下移杨庄)。舟船自清口北上,“可避黄河百八十里之险”,初步奠定今日运河河线。

### 在清口所创的领先世界的治河技术

黄河多沙,易淤,易决,易于改道,夺淮前期其危害多在淮河中上游地区。明弘治初,黄河北决,冲击山东张秋运河,影响

漕运。弘治八年(1415),总河刘大夏筑黄河北岸黄陵岗大堤,逼黄河全流南下夺淮入海,河患移至下游地区。清口因黄、淮、运的交汇,水沙情势极其复杂,黄、淮、运治理任务特别繁重。明万历六年(1578)潘季驯总理河道,为保证运道畅通,实施“束水攻沙”,“刷黄、济运”的方略,创建双重堤防系统,固定了黄河下游河道。为“借淮刷黄”,增筑高家堰,建成洪泽湖水库,使黄河安流,漕运畅通,“流连数年河道无大患”<sup>[5]</sup>。潘氏治河,创领先世界的治理多沙河流的理论和方法,在今天黄河的治理中,还广为应用<sup>[6]</sup>。清靳辅治河,沿用潘氏方法,并用“分黄助清”之法,保障了运河漕运的通畅。清口是漕运的咽喉,关系全局,是全国治理的重点。

### 康、乾曾多次至清口指授治河

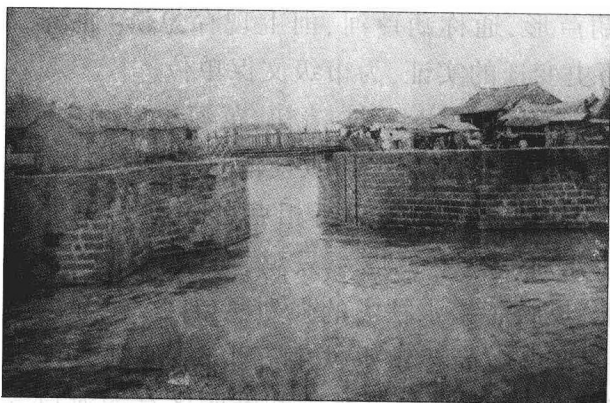
清康熙六次南巡,都是亲临清口巡河,深入现场,调查研究,作出决策,指授河臣,并亲自为黄河中的挑流坝定线放样。乾隆六次南巡有四次到清口视察指导河臣治河。康、乾二帝多次亲临河工,为古今中外绝无仅有的,足以证明该处工程的重要。

## 第二部分 淮安运河文化遗产

淮安地处我国东部大平原与江淮分水岭的结合部,二千五百年来,大运河历经无数次变迁,始终绕不开淮安。今淮安境内的楚州、清江浦、淮阴故城等一直是运河上的重要枢纽。泗州、盱眙为隋、唐、宋运河上重要枢纽城市。这五大运河城市,为淮安留下了丰富的文化遗产。

### 淮安境内运河及古闸遗存

淮安境内古运河的遗存有:古邗沟,明清江浦河,明时兴建的清江正、越闸,清口运河古道(葫芦河)等。当代运河上的淮安



二十世纪三十年代清江大闸

水利工程枢纽，是古末口演绎的结果。

里运河与清江正越闸：在1959年苏北运河的整治中，为避免施工中城区过大的拆迁，开凿了绕城段。

为适应“南水北调”和营造绿水城市的要求，今城区古运河已基本禁航，并进行保护。

明永乐十三年(1415)，陈瑄开凿清江浦的同时，建移风、清江、福兴、新庄四闸。万历十七年(1589)，为调节清江闸上下游的水位差，在清江正闸旁建越闸。清江正、越闸是运河上仅存的一套保存完好的明代古闸。

洪泽湖大堤与古里运口：洪泽湖大堤被誉为“中国水上长城”，它始建于东汉，扩建于明清，完善于当代。明清以来，它是拦蓄淮水保证刷黄、济运水源供给的重要工程，2006年，被国务院公布为全国重点文保单位。东汉广陵太守陈登为防淮水东侵，筑“高家堰”三十里，又称“捍淮堰”，此为洪泽湖大堤的前身。明万历七年(1579)，总河潘季驯为“借淮刷黄”，将大堤扩建至越城，长一万零八百七十八丈。清靳辅将大堤接筑至盱眙堆头。其石工墙自万历八年(1580)至清乾隆十六年(1751)历时171年建成。明清以来在大堤上先后筑有减水坝二十六座，现仁坝仍存于大堤之中。洪泽湖水库刷黄二百七十五年，济运至今已达四百二十多年，历史作用巨大，今天也是社会经济建设不可或缺的基础条件，在我国南水北调东线工程中，还将发挥更大的作用。在古清口，有古里运河遗存。因惠济、通济、福兴三闸的

正、越闸引河形成葫芦形,通称葫芦河,河上现存惠济、通济二闸遗迹,是古运河历史变迁的实证,为市级文保单位。

置于洪泽湖大堤等处的镇水铁牛:清初,黄河决溢频繁,常倒灌清口,淮水决高家堰,冲击里运河,致使漕运受阻。康熙虽全力治河,仍难保证运道畅通。依据五行相克之道,认为蛟龙怕铁,于康熙四十年,分别铸九牛二虎一只鸡,分置于洪泽湖大堤、运河和黄河堤上,反映了镇水祛灾的强烈愿望。今洪泽湖大堤上的“九牛二虎一只鸡”,尚存镇水铁牛五头,三河闸管理处保存两头洪泽县滨湖公园、高良涧进水闸和淮阴区高堰渡口各保存一头。铁牛为铸铁铸造,工艺精湛,身長 1.7 米,宽 0.75 米,高 0.68 米,伏卧在长 1.5 米,宽 0.83 米,厚 0.07 米铁板上,重约二千二百五十公斤。铁牛造型生动,“魁型巨首,垂耳抱角”,大有“翘首茫茫湖天,欲吞万顷波涛之势”。肩胛上铸有阳文楷体七言铭文,曰:“维金克木蛟龙藏,维土治水龟蛇降。铸犀作镇奠淮扬,永除昏垫报吾皇。康熙辛巳午日铸。监造官王国用。”或四言铭文,曰:“维金克木,蛟龙远藏。土能治水,永镇此邦。康熙辛巳端午日铸”。铁牛均为省级文保单位。

### 河、漕、榷等官衙遗存

明、清漕运及各级河道官衙,都驻节淮安,商贾云集,建筑鳞次栉比。

总督漕运部院遗址:明陈瑄督运,在淮安建立督理漕运总兵府。景泰二年(1451),设总督漕运部院于淮安(今楚州),为全国最高理漕机构,直到 1905 年裁撤。全国漕运指挥中心驻淮安长达五百余年,明、清两代共有二百三十七位漕督在此理漕。漕运衙门房屋共达二百二十三间,清末在此设陆军学堂,后被日机炸毁。现存大堂、二堂遗址,遗址上有:石宫墩、石鼓、门樨等文物,保存较好,已建成漕运总督部院遗址公园,为省级文物保护单位。中国漕运博物馆,正在兴建之中。

明户部分司旧址和清晏园:明户部分司旧址为今淮安市清浦区清晏园。清顺治时,清口河患严重。清初,设河道总督驻山东济宁。河道总督常奔忙于济宁、淮安清口间,治河效率不高,影响漕运。康熙十七年(1678)康熙皇帝命河道总督靳辅常驻于淮安,重点治理清口。直至雍正七年(1729),在这里设立江南河道总督署,简称“南河”。明、清两代常驻淮安的河道总督达一百二十五人,于咸丰十年(1860)裁撤。河道总督有两万人的河兵,又称河帅、河台。清晏园为河督署花园。今园内有复原的河帅府门厅,门前一对石狮为河督署原物;有南河总督高斌为迎接乾隆皇帝第一次南巡兴建的荷芳书院;有河督李宏于乾隆三十年(1765)所建的湛亭;有御碑亭和碑廊保存有康熙、乾隆、嘉庆三帝褒奖河臣的御笔碑刻,共十五通。

丰济仓:位于淮安市区古运河南岸。陈瑄在开凿清江浦的同时又在淮安设“常盈仓”,受纳淮南漕粮,为运河沿线四大仓之一。清代在原址建“丰济仓”,现存小瓦平房七间,建筑面积二百平方米。另有道光二十五年(1843)的丰济仓石碑一块,刻有“袁浦丰济仓记”,在今市实验小学院内。

钞关:明永乐十四年(1416),设户部钞(榷)关于板闸,盘验商船货物并设卡收税,直至民国二十年(1931)裁撤。钞关尚存码头、驳岸、旗杆等物,沿运河分布,长达四百米,现为淮安市级文保单位。

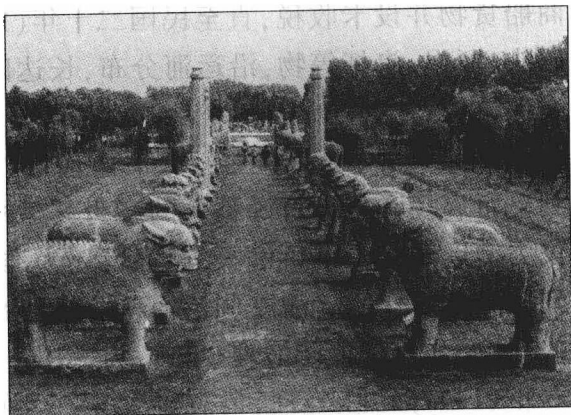
祭祀河督、漕督祠堂:明、清两代常驻淮安河督和漕督,受到皇帝褒扬和地方百姓称颂的多为其建祠崇祀。陈瑄治运,不仅为漕运建立了不可磨灭的贡献,还为淮安清江浦繁荣发展起到决定性的作用。潘季驯治河,创立了治理多沙河流领先世界的理论,至今在黄河治理中还广为应用。为崇祀陈、潘,明正统六年(1441)建陈公祠,清乾隆二十二年(1757)为潘季驯建附祠,改称陈潘二公祠。清史学家谈迁过清江浦时称“庙貌巨丽,今渐有黍离之色”。新中国成立之初,陈潘二公祠仅存大殿一

座,南向,单檐歇山顶,面阔三间,进深三间,原址在光华化学厂,今迁建于吴公祠旁;现存有宣德八年(1433)和弘治七年(1494)圣谕祭祀石碑两通。祭祀清漕督吴棠的吴公祠建于光绪三年(1877),占地六百平方米。祠内有殿宇四座,建祠记事石碑两通,为市级文保单位。

淮安还曾建有祭祀河督靳辅、齐苏勒、嵇曾筠、高斌的四公祠;祭祀河督李宏、黎世序的李公祠和黎公祠;祭祀东河总督栗毓美的栗大王庙,以及祭祀明漕督王宗沐的王公祠等,今均不存。

**淮安府衙:**淮安府衙位于淮安市楚州区东门大街和北门大街交会处,是运河沿线唯存的明、清府衙,与南阳府衙并称为全国两大现存古代府衙。淮安府衙与总督漕运部院遗址、镇淮楼等建筑位于同一条南北向的主轴线上,原为南宋五通庙,元代为沂鄆万户府,明洪武三年(1370),知府姚斌改建为淮安府衙,直至清末,今存府衙大堂、二堂和西库房等。大堂抬梁式,硬山顶,面阔七间二十六米,进深六柱十四檩 18.5 米,高十米。2004 年 9 月,大堂、二堂修缮一新并对外开放;2006 年 5 月被国务院公布为第六批全国重点文物保护单位,2007 年,修复两侧六科用房及仪门。

**明祖陵:**明祖陵是明代开国皇帝朱元璋高祖、曾祖、祖父三代衣冠冢,洪武元年(1368)至永乐十一年(1413)历时四十五年建成。明祖陵为明代第一陵,建筑规模宏大,气势雄伟,十



全国重点文物保护单位——明祖陵

(盱眙县明祖陵镇)



分壮观。陵墓呈正方形,南北向。有皇城三道,外面土城周长九里三十步(与泗州城同);里面砖城周长四里十步,城门四座。正殿五间,具服殿六间,红门一座,燎炉一座,棂星门一座,神厨三间,东屋三间,西屋三间,直房十八间,斋房三间,库房三间,宰牲亭一所,金水桥一座。进陵西门,北到积水亭还有石桥三座。后有神厨、宰牲亭、享殿、配殿。现存神道两旁并列麒麟两对,狮子六对,华表两对,马倌两对,拉马侍者一对,马一对,文臣三对,武将两对,太监两对,共有二十一对石刻。因系明代祖陵,雕功之精美,造型之雄伟,位居明代陵墓之首。清康熙十九年(1680)明祖陵与泗州城同时沉入洪泽湖底。1966年洪泽湖基本干涸,陵墓石刻、柱基础等露出水面。1976年以来,结合团结河的开挖,竖筑防水堤二千七百六十七米,排水泵站一座,设文物管理所加强管理,1996年10月24日被国务院公布为第四批全国重点文物保护单位。

### 淮安运河段的古城镇

淮安大运河沿线有五大古城和两大重镇,沿运河由北向南有古淮阴、清江浦、楚州三城,以及位于隋、唐、宋运河入淮口的泗州城及盱眙县城。

**淮阴故城:**古淮阴县城位于今淮阴区码头镇,秦王政二十四年(前223)设县,南宋以后受黄河夺淮的影响,被洪水所毁,现还有一些文化遗存。

**甘罗城遗址:**位于码头镇东北,相传为秦上卿甘罗所筑,今残存土垣长七十米,高三米,曾出土战国古钱甘罗钱等文物,为市级文保单位。

**淮阴故城遗址:**位于码头镇,东晋北中郎将荀羨在此筑城,后隋、唐、宋均以此为行政中心,建筑城池,南宋时曾毁于战火,以后又毁于水患,现为市级文保单位。另外,淮阴故城遗址附近还存有漂母墓、韩信故里遗址等省、市级文保单位。