

Earliest China

许宏著



最早的中国



科学出版社
www.sciencep.com

最早的中国

Earliest China

许宏著

科学出版社

北京

图书在版编目(CIP)数据

最早的中国 / 许宏著. —北京: 科学出版社, 2009

ISBN 978-7-03-025033-9

I. 最… II. 许… III. ①二里头文化—文化遗址—研究

IV. k878

中国版本图书馆CIP数据核字 (2009) 第121667号

- 总 策 划 闫向东
美术总监 张 放
责任编辑 曹明明
责任印制 赵德静
制 作 北京美光制版有限公司
出版发行 科 学 出 版 社
 北京东黄城根北街16号
邮政编码 100717
经 销 新华书店
网 址 <http://www.sciencep.com>
印 刷 北京佳信达欣艺术印刷有限公司
版 次 2009年8月第一版
 2009年8月第一次印刷
开 本 720毫米×1000毫米 B5
印 张 15 1/4
字 数 307 000
印 数 1—10 000
定 价 36.00元

(如有印装质量问题, 我社负责调换)



引子 FOREWORD

二里头，本是一个地处中原腹地洛阳平原的普通村庄的名字。和中国千千万万个村落名一样，她朴素得不能再朴素。但就在她的身后，在绿油油的麦田下，却隐藏着 3000 多年前华夏民族的一段辉煌的历史，这段历史也被其后人遗忘了 3000 多年，直到 50 年前她进入了考古工作者的视野，才从此跻身于中华文明史乃至世界文明史的殿堂。我们也由此知道，在数千年华夏史前文化积淀的基础上，这里产生了最早的“中国”。



| 二里头遗址发掘现场远眺 |

“生于苏杭，葬于北邙”。远处逶迤的山岭就是被古代中国人作为人生理想之第一追求的“风水宝地”——邙山。老乡把我们发掘的宫殿区称为“金銮殿”，这里的确有中国最早的“金銮殿”。

目录 contents



解题——「中国」的由来

- 什么是「中国」？……………2
看看文献怎么说……………3
西周金文把最早的「中国」指向洛阳盆地……………4

开创纪元——由「多元邦国」到「一体王朝」

- 「满天星斗」的英雄时代……………8
文明时代的三大台阶：邦国、王国与帝国……………10
「中国」诞生于二里头时代……………14
一点一面：最早「中国」的两大特质……………15

全球视野——中国文明兴起的世界背景

- 六大文明，影响世界历史的两大体系……………20
「旧大陆」的大河文明……………21
还有学者认为，爱琴海也是一大发祥地……………23
文明古国异同观……………23
全球文明史中的中国文明……………26
历史清晰度：另一视角的比较……………28
为什么早期中国的纪年不确切……………29

寻梦之旅——发现与研究历程

- 由已知推未知的探索……………34
徐旭生寻「夏墟」找到二里头……………37
半个世纪的巨大收获……………38

雾里看花——都邑的王朝归属之谜

- 文献记载的早期王朝史可信吗……………44
王系的疑窦……………45
「古史辨」扫荡传统古史……………46
现代考古学在中国应运而生……………47
二里头：究竟姓夏还是姓商……………48
研究史的启示……………50

地灵中原——「第一王都」的诞生背景

- 东方「大两河流域」：农业起源的温床……………52
中原：重瓣花朵中的花心……………54
四方辐辏的交通战略要地……………55
两大农业区的交汇带……………57
两大自然和文化板块的结合部……………58
洛阳盆地：形胜甲天下的「地理王国」……………60
二里头：「文化杂交」的硕果……………62

王都气派

——城市规划的先端

- 绝妙的都邑选址..... 64
- 二里头的今昔：聚落演变大势扫描..... 66
- 人口高度集中的超大型都邑..... 70
- 都邑的复杂化与功能分区..... 70
- 中心区的路网系统..... 74
- 大“十字路口”的发现..... 75
- 前所未有的城市规划..... 77

建中立极

——宫廷礼制的形成

- 中国最早的“紫禁城”..... 82
- “想”出来的宫城..... 85
- 中轴线规划的宫室建筑群..... 86
- 中庭可容万人的朝堂建筑..... 88
- 规模浩大的“凝聚力工程”..... 93
- 宏伟的宫城南大门..... 94
- 东路建筑群：宗庙与祭祖场所？..... 96
- 宫室建筑的“营造法式”..... 99
- 早期宫室的冰山一角..... 100
- “朝廷”与“礼制”的形成..... 104

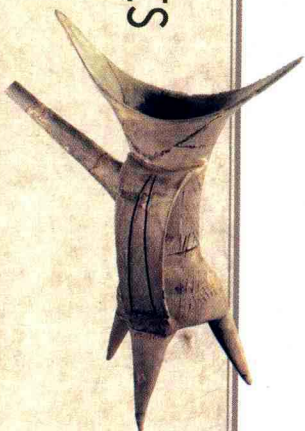
国之大事

——祭祀与战争

- 祭祀遗存区的发现..... 108
- 礼器：中国青铜时代的徽标..... 109
- 从陶酒器到铜酒器..... 110
- 陶器与“鸡彝”..... 114
- 第一青铜酒器爵的发明..... 115
- 从祭玉到礼玉..... 117
- 东风西渐：大型有刃玉礼器群..... 118
- 柄形器之谜..... 122
- 昭示等级秩序的玉器..... 125
- 无乐不成礼：乐器一瞥..... 125
- 有骨无甲的占卜习俗..... 127
- 中国最早的礼兵器..... 130
- 钺·军事统帅权·王权..... 132
- 小箭头的大启示..... 134



目录 Contents



都邑社会——人口构成与层级

- 大规模的人口动员..... 136
族属的复杂化：中国最早的移民城市..... 136
从宫殿到半地穴式「窝棚」..... 138
金字塔式的墓葬层级..... 141
众星捧月：聚落分布格局鸟瞰..... 142

文明气象——精神世界管窥

- 二里头有文字吗？..... 146
蛛丝马迹：甲骨文中的早期器物..... 148
碧龙惊现「第一都」..... 148
超级国宝「难产」问世..... 150
龙牌，龙杖还是龙旗？..... 152
绿松石龙祖型探秘..... 153
诡异的兽面纹铜牌饰..... 154
陶器上的龙形象..... 156
从众龙并起到「饕餮」归一..... 159

巧夺天工——官营手工业的高度

- 宫城旁的工场：「国家高科技产业基地」..... 164
最早的铸铜作坊..... 166
礼制需求刺激冶铸业「黑马」跃起..... 167
独特而复杂的青铜工艺..... 168
陶方鼎透露出的惊人信息..... 170
承上启下的治玉技术..... 171
绿松石制品及作坊的发现..... 175
高超的绿松石镶嵌工艺..... 176
漆器：另一重要的礼器品类..... 178
精制陶器、白陶与原始瓷..... 179
丝麻溢采：纺织品的发现..... 184

城市民生——经济生活举隅

- 「五谷」齐备..... 187
家畜饲养与渔猎..... 189
烹调用器看庖厨..... 191
盛食用器看吃法..... 193
二里头人喜食「烧烤」..... 196
最早的双轮车与马车起源之谜..... 196

海纳百川——对外交流的兴趣

江南熏风：硬陶·云雷纹·鸭形器·····

「来路不明」的热带海贝·····

欧亚草原文化的冲击波·····

游牧文明的讯息：战斧与环首刀·····

邻近文化因素的汇聚·····

铜原料来源之谜·····

「金道锡行」：交通网的蠡测·····

强势辐射——「中国」世界的雏形

酒器扩散的历史背景·····

长城外惊现二里头式「酒礼」·····

长江上中下游刮起二里头风·····

以璋为首的玉器的扩散·····

二里头以外的兽面纹铜牌饰·····

从二里头到二里冈·····

「中国」世界的雏形·····

最后的问题：何以「中国」·····

229 226 223 221 219 218 216 216

213 211 210 209 207 205 202





解题

「中国」的由来

做学问最讲究概念的准确。要讲清楚最早的「中国」是怎么来的，先要与大家一起梳理一下「中国」一词的来龙去脉。

在古代中国，「国」字的含义是「城」或「邦」。

从字形上可以看出，一个邦国是以都城为中心而与四域的农村结合在一起的，它又是以都城的存在为标志的。「中国」即「中央之城」或「中央之邦」。「中国」一词出现后，仅在古代中国就衍生出多种含义，如王国都城及京畿地区、中原地区、国内或内地、诸夏族居地乃至华夏国家等。

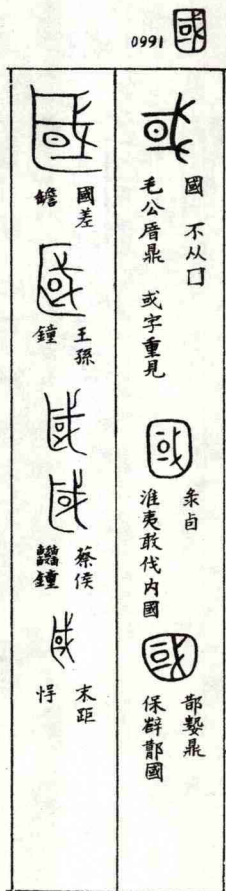
其中，最接近「中国」一词本来意义的是「王国都城及京畿地区」，那里是王权国家的权力中心之所在。

「中国」的出现与东亚大陆最早的王权国家（或王朝）的形成是同步的。

什么是“中国”？

做学问最讲究概念的准确。要讲清楚最早的“中国”是怎么来的，先要与大家一起梳理一下“中国”一词的来龙去脉。

在古代中国，“国”字的含义是“城”或“邦”。从字形上可以看出，一个邦国是以都城为中心而与四域的农村结合在一起的，它又是以都城的存在为标志的。“中国”即“中央之城”或“中央之邦”。“中国”一词出现后，仅在古代中国就衍生出多种含义，如王国都城及京畿地区、中原地区、国内或内地、诸夏族居地乃至华夏国家等。“中国”成为具有近代国家概念的正式名称，始于“中华民国”，是它的简称，英文为 CHINA；现在也是“中华人民共和国”的简称。



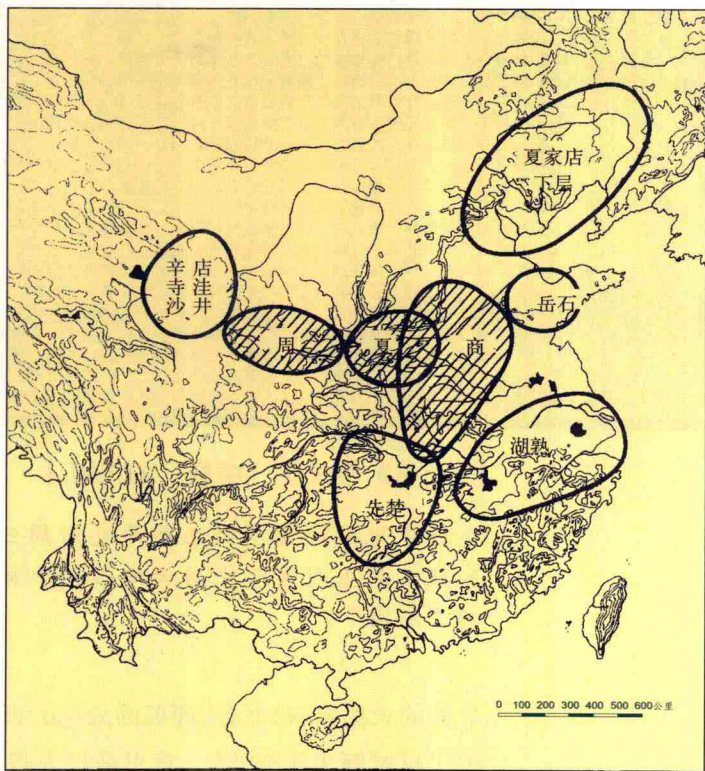
| 金文中的“国”字 |

在金文（青铜器铭文）中，“国”字的原始字形像“戈”加“口”，即“或”字。其中，“戈”是声符，兼有执戈守城之意，“口”表示城邑。到了春秋时期，四周又被加上了外廓——“口”，表示国之疆界。最初的“国”并没有明确的疆界，最早的“国”字也忠实地记录了这一特征。

其中，最接近“中国”一词本来意义的是“王国都城及京畿地区”，那里是王权国家的权力中心之所在，已形成具有向心力和辐射性的强势文化“磁场”。其地理位置居中，有地利之便，因此又称为“国中”、“土中”或“中原”。从这个意义讲，“中国”的出现与东亚大

陆最早的王权国家（或王朝）的形成是同步的。

应当指出的是，早期国家在空间上是由若干“点”组成的，这些不同等级的聚居点以中心城市为中心形成统治网络，现代观念中划定边境线的国界的概念，那时还不存在。最早的“中国”也仅指在群雄竞起的过程中兴起的王国都城，以及以都城为中心的社会政治实体所处的地域，尤其是它的中心区域。其后，随着东亚大陆由王国时代进入帝国时代，随着历代王朝政治版图的扩大，“中国”



| 崛起于中原地区的三代王朝 | (张光直 2002-1)

中国”一词作为地域、文化和政治疆域概念，它的内涵也经历了不断扩大和变化的过程。同时，它的由来也逐渐不为人知，人们往往知“中国”而不知最早的“中国”在何处，它是如何崛起的，又有过怎样的辉煌。

看看文献怎么说

由上述分析可知，最早的“中国”应当就是最早的王朝都城和它附近的京畿地区。在古典文献中，“中国”一词最早出现于东周时期成书的《尚书》和《诗经》等书中。《尚书·梓材》是周公教

从这里统治人民。这篇铭文把“中国”的最早地望确指为洛邑所在的洛阳盆地及以其为中心的中原地区。《史记·周本纪》在记述这段历史时，也引用周公的话，认为洛阳盆地为“天下之中，四方入贡道里均”。

为西周王朝所青睐，被认为是“天下之中”而营建东都的洛阳盆地，在长达 2000 余年的时间里，先后有十余个王朝建都于此。司马迁的《史记》中即有“三代之居皆在河洛之间”的记载（《史记·封禅书》）；其后，又有东汉、曹魏、西晋、北魏、隋、唐等朝代在此营建都邑。这在世界文明史上也是极为罕见的。其中，二里头遗址就是洛阳盆地这一最早的“中国”区域内的最早的一座大型都邑。

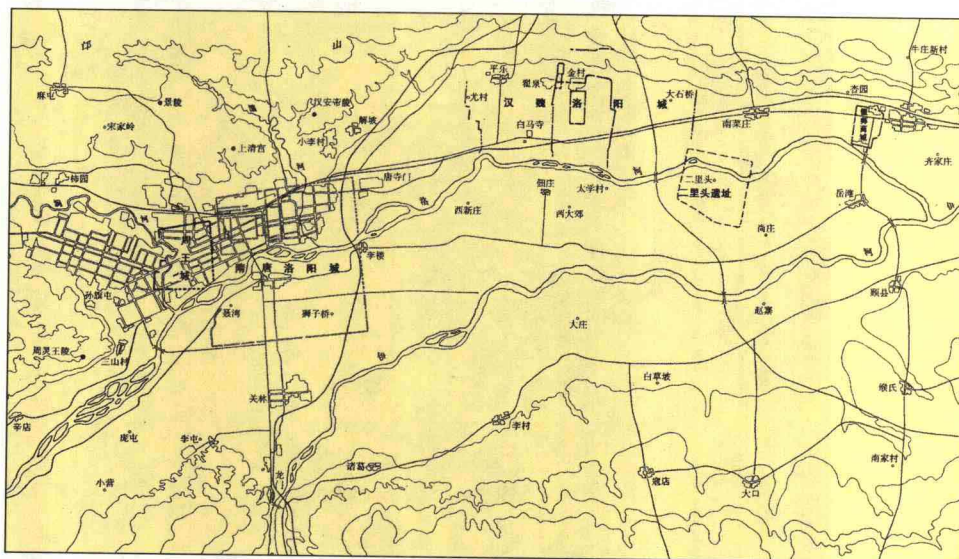


| 国宝“何尊” |



| 何尊铭文中的“宅兹中国” |

铭文记载了周初成王开始营建东都洛邑时，在一次祭典上对宗室子弟宣布的诰命。这是最早出现“中国”字样的出土文献。



| 洛阳古代都城形势 | (中国社科院考古所 1998)

今天，在东西绵延30多公里的盆地中心部，由西向东排列着东周王城、隋唐洛阳城、汉魏洛阳城、二里头遗址、偃师商城五大都城遗址，被誉为华夏文明腹心地区的五颗明珠。



开创纪元

由「多元邦国」到「一体王朝」

如果我们把视野在时空两个方面放得更远的话，就可以更为清晰地认识到二里头在华夏文明史上的位置和历史意义之所在。

广域王权国家形成之前众多小的政治实体并存竞争的时代，可以称为「邦国时代」。

这一邦国时代，与王国时代（夏、商、周三代王朝）和后来的帝国时代（秦、汉以至明、清），构成了中国古代文明发展史的三个大的阶段。

其中，最具有里程碑意义的是王国即早期王朝的诞生。

随着二里头遗址与二里头文化的崛起，华夏文明由「多元的邦国」时期进入了「一体的王朝」时期。

千纪

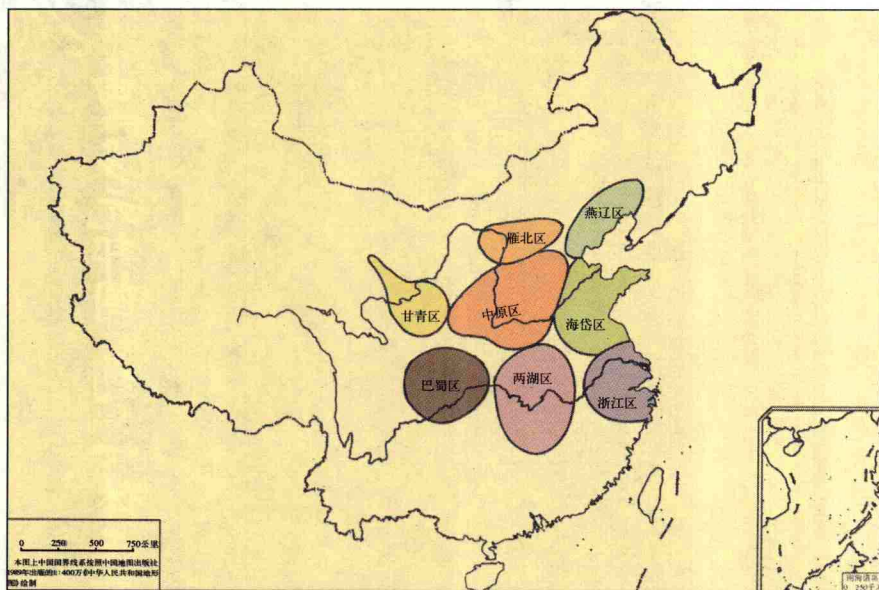
千纪 (Millennium) 与世纪 (Century) 对应，一个“千纪”是1000年，等于10个世纪。

二里头遗址位于洛阳盆地东部的偃师市境内，遗址上最为丰富的文化遗存属二里头文化，其时代约为公元前第二千纪的前半叶，即公元前1800~前1500年，相当于古代文献中的夏、商王朝时期。著名的“二里头文化”即由此而得名。

如果我们把视野在时空两个方面放得更远的话，就可以更为清晰地认识到二里头在华夏文明史上的位置和历史意义之所在。

“满天星斗”的英雄时代

在东亚大陆，从大体平等的史前社会到阶层分化、国家形成的文明社会的演进，经历了一个相当长的过程。在被中国古代文献称之为“王朝”的夏、商、周三代广域王权国家形成之前，在广袤的黄河、长江流域，各区域文化独立发展，同时又显现出跨地域的共性。这是一个众多相对独立的部族或古国并存且相互竞争的阶段，北京大学的



| 史前时代黄河、长江流域的主要文化区 | (严文明 2000)

史前至青铜时代早期主要考古文化的年代与分布

公元前	燕山以北	黄河上游	黄河中游	长江中游	黄河下游	长江下游	长江上游
3500	红山文化 ↓	仰韶文化 ↓ 马家窑文化	仰韶文化庙底沟类型 ↓ 仰韶文化晚期	大溪文化 ↓ 油子岭文化	大汶口文化中期 ↓	崧泽文化 ↓ 良渚文化早期	
3000	小河沿文化 ↓		中原龙山文化早期 ↓ 中原龙山文化晚期	屈家岭文化 ↓ 石家河文化	大汶口文化晚期 ↓	良渚文化晚期 ↓ 广富林类型	
2500				肖家屋脊文化 ↓	海岱龙山文化 ↓		宝墩文化 ↓
2000	夏家店下层文化 ↓	齐家文化 ↓ 区域青铜文化	新砦文化 ↓ 二里头文化	二里冈期商文化 ↓	岳石文化 ↓	马桥文化等 ↓	
1500	魏营子文化 ↓		殷墟期商文化 ↓	区域青铜文化 ↓	殷墟期商文化 ↓		三星堆文化 ↓
1000				西周文化		区域青铜文化 ↓	十二桥文化