

十招畫室

中国古代人物线描画谱

编绘 盛鹤年



主 编
顾 问

潘 之
邵洛羊 金正惠
韩 敏 颜梅华
王仲清 徐昌酩
高式熊

图书在版编目(CIP)数据

中国古代人物线描画谱/盛鹤年编绘. - 上海: 上海人民
美术出版社, 2009.7

(十招画室)

ISBN 978-7-5322-6389-9

I.中... II.盛... III.白描-人物画-作品集-中国
-现代 IV.J222.7

中国版本图书馆CIP数据核字(2009)第101025号

中国古代人物线描画谱
(十招画室)

编绘: 盛鹤年

策划、责任编辑: 潘志明

技术编辑: 杜廷华

装帧设计: 玄 明

上海人民美术出版社出版发行
(上海长乐路672弄33号)

上海市印刷十厂有限公司印刷

开本889×1194 1/16 印张 3.5

2009年7月第1版 2009年7月第1次印刷

印数: 0001-4300

ISBN 978-7-5322-6389-9

定价: 19.00元

概述 /1

头部造型 /2

手的姿态 /4

名女造像 /7

帝王名贤 /13

名将武士 /28

神道释人物 /42

概述

人类开始懂得绘画是从简单的线条开始的。根据考古的发现，现在所知世界上最早的绘画，是法国西南部比勒高省多尔多涅附近被称为接斯柯的岩洞壁画和西班牙北部阿尔塔米拉山的洞窟壁画。原始人用最简易的线条描绘他们在狩猎活动中的主要狩猎物。由于这些古代壁画基本上是用单一颜色进行描绘，所以，也可以说是世界上最古老的线描。

在中国绘画中，线描既是具有独立艺术价值的画种，又是造型基本功的锻炼手段，还是工笔画设色之前的工序过程。线描不仅可以勾画静态的轮廓，还可以表现动态的韵律。用线和空白还可以谱写出一支支和谐流动的线的协奏曲。中国历代画家对线描有着深刻的认识和高超的技艺，他们用千姿百态的线抒发情感，描绘自然，使“线”在艺术作品中具有独特的魅力。

中国画的人物画科成熟于战国。在湖南长沙东南近郊陈家大山战国楚墓中出土的《龙凤人物图》，便是绘在帛上的我国最早的绘画之一。画面主要位置绘一侧面而立的细腰女子，身着长袍，头梳长髻，双手合掌作祈祷状。她的上方绘一龙一凤。凤鸟头上昂，振翼奋爪，尾翻飞，呈奋起状。龙则双足曲伸，身体蜿蜒，势若扶摇直上。据考证，画中的仕女为墓主人形象，帛画无疑是葬仪中用以引导死者“灵魂升天”的铭旌。此画造型简洁生动，比例匀称，虽以墨线勾勒，但用笔流畅挺拔。其线描纹饰都经过精心处理，线之曲直配合得当，用色讲究，画面协调而富装饰味，说明我国的线描技巧在战国时代已经很成熟了。

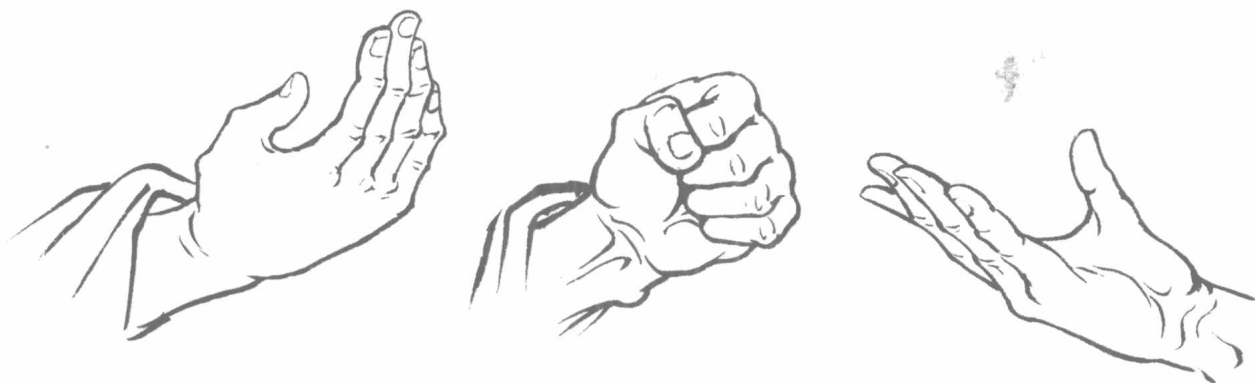
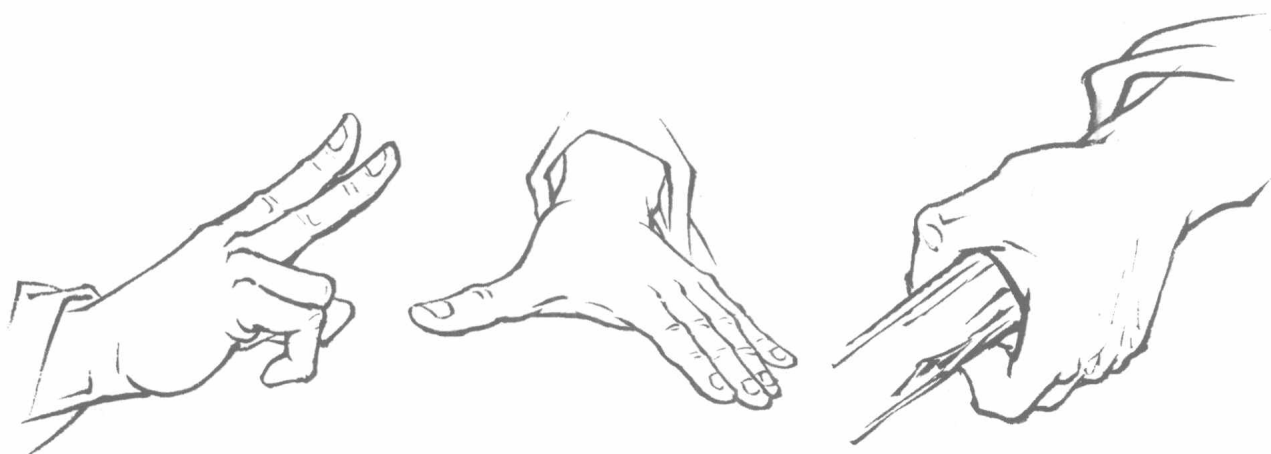
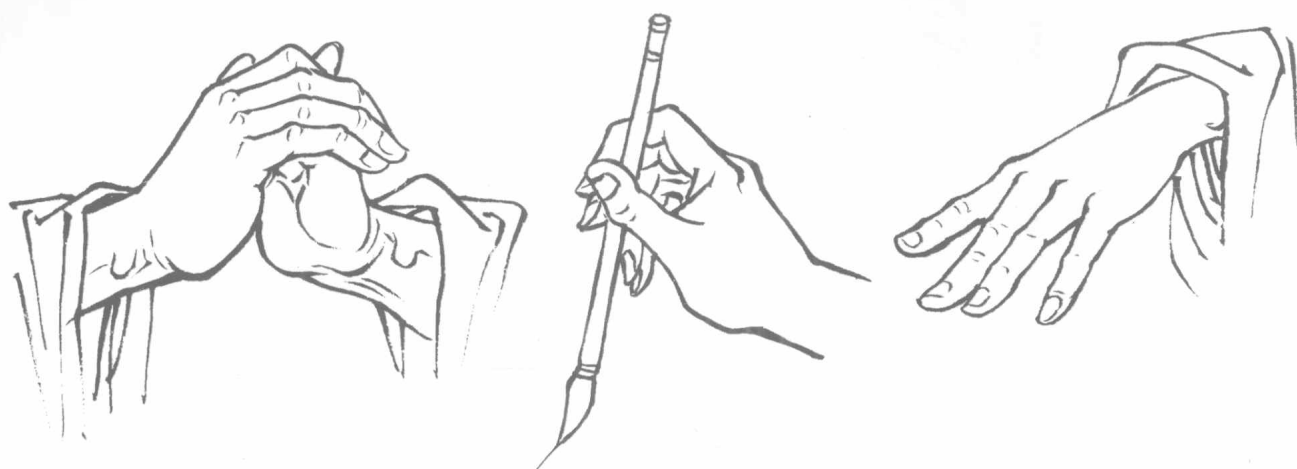
魏晋南北朝时期是中国绘画由稚拙走向专门艺术的时期，它涌现出了许多杰出的画家，还有各种绘画理论也开始出现，它总结论述了古人的画技和对艺术的看法。张僧繇、陆探微、顾恺之被誉为“六朝之杰”，是中国绘画的杰出代表，共同造就了中国绘画发展的第一个高峰。顾恺之创造了“高古游丝描”，在绘画界享有“春蚕吐丝”之美誉。他的传世之作《洛神赋》叫人不忍释卷。这幅作品充分展示了晋代的绘画风格——“人大于山”、“水不容泛”，他把曹植的文学作品用绘画形式表现出来，用笔细致古朴，笔道延绵，犹如“春蚕吐丝”，人物的形态各不相同，安详华贵，神采飞扬，把人物与自然环境融合在一起，使画面生动真实，同时也开创了一个用线的时代，特别是在描摹人物的衣纹方面影响深远。

到了唐代，中国的线描进入了昌盛时代，涌现出了一批绘画高手，创造出了“吴带当风”、“疏体”、“铁线描”、“仕女画”等艺术风格，其中最著名的莫过于《八十七神仙卷》了。这是一幅线描人物手卷，深褐色绢面上用遒劲而富有韵律的、明快又有生命力的线条描绘了87位列队行进的神仙。那优美的造型，生力健有余”的气派表现得淋漓尽致。3种“虬须云鬓，数尺飞动，毛根出肉，飘飘欲飞的仙子，使整幅作品具有“天衣飞扬，满壁风动”的艺术感染力。玉轴上虽仅有少许颜色，却有着强烈的渲染效果。徐悲鸿在《八十七神仙卷》跋文中写道，此卷之艺术价值“足可颉颃欧洲最高贵名作”，可与希腊班尔堆依神庙雕刻这一世界美术史上第一流作品相提并论。由此可见，《八十七神仙卷》是我国美术史上极其罕见的经典传世之作，它代表了中国古代白描绘画的最高水平。

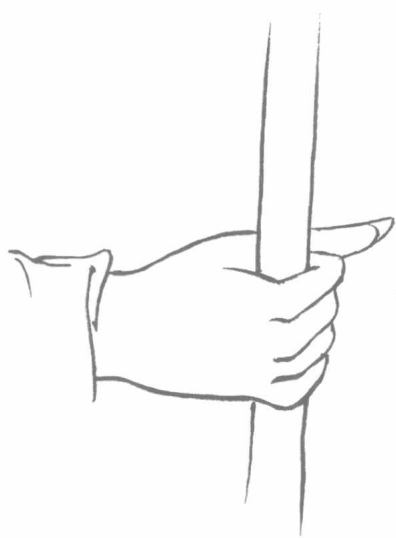
纵观中国绘画历史，线描可谓是中国绘画的基础。所谓“万丈高楼平地起”，学好线描不仅可以打下绘画坚实的基本功，而且能够培养对事物的美的感觉，增加耐心，从画笔的一横一竖交错间表达出物体的形态，提高素质与修养。











西施

賦鶴年 畫於丙戌仲春日 齋





王昭君

武鶴年作
打丙戌初春
武鶴年

貂蟬持丹

丙戌仲春 戲鶴年



楊貴妃

丙戌仲春 盛鶴年



穆桂英

丁巳秋月

翎筆畫



林黛玉

鐵鶴筆
畫於
乙酉冬月



汉武帝

父子春秋鹤年



唐太宗

以子咏月 成鹤年

