

我的大学

WO DE DAXUE

我的情

WO DE QING

—— 大学生教育读本

《我的大学我的情》编写组 / 编



我的大学

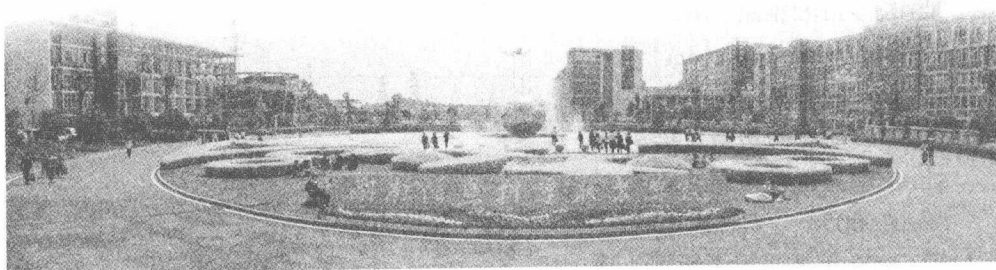
WO DE DAXUE


我的情

WO DE QING

——大学生教育读本

《我的大学我的情》编写组 / 编



 湖南科学技术出版社

图书在版编目(CIP)数据

我的大学我的情——大学生教育读本/《我的大学我的情》编写组
编.——长沙:湖南科学技术出版社,2009.8

ISBN 978-7-5357-5763-0

I.我… II.大… III.G202-40

中国版本图书馆 CIP 数据核字(2009)第 115242 号

我的大学我的情

——大学生教育读本

编者:《我的大学我的情》编写组

责任编辑:柏立

出版发行:湖南科学技术出版社

社址:长沙市湘雅路 276 号

<http://www.hnstp.com>

印刷:长沙宏顺精品印务有限公司

(印装质量问题请直接与本厂联系)

厂址:长沙县黄花印刷工业园 12 号

邮编:410005

出版日期:2009 年 8 月第 1 版第 1 次

开本:787mm×1092mm 1/16

印张:14.75

插页:9

字数:316000

书号:ISBN 978-7-5357-5763-0

定价:28.00 元

(版权所有·翻印必究)

序

赖阳春

同学们,当你走进这所学校,拿着这本小册子的时候,历史便把你和这所学校联接在一起,不是三年两载,而是人生永远。

我总想,人们为什么用“母校”亲昵地称呼自己曾经受过教育的学校,因为她像母亲一样伟大。母亲孕育了我们的生命,“母校”孕育着我们的未来。生生相连,生生相系;母亲是永恒的,母校也是永恒的。

来到这里,是陌生的。这本小册子有一种亲和的拉力,把你和学校连接起来,进而零距离,融为一体。你可以品味她的美丽,感受她的温存,吮吸她的乳液,咀嚼她的沧桑,拥抱她的灵魂,发展着、壮大着自己。

来到这里,是巧合,是一种机缘,还是注定,说不清,也用不着说清。但学校会给你们机会——造就未来的机会。方寸之间、意念之中,我们当有未来意识,因为我们年轻,我们有美好的未来,我们会赢得未来,虽然是曲折的路,但有鲜花般的灿烂,果子般的甘甜……

学院简介

湖南信息科学职业学院是经湖南省人民政府、教育部批准的高等学校，坐落在国务院原总理朱镕基的家乡——长沙（星沙）国家级经济技术开发区毛塘环保小区。学院占地七百亩，山水相依，风景旖旎；楼宇园林，相互映衬；设施配套，功能齐全；是适于莘莘学子成长的生态之园、信息之园、创业之园、和谐之园。

学院现设有管理学院、电子信息系、计算机科学与技术系、经济贸易系、人文与社会科学系、艺术系。设置 29 个专业。在校学生逾万名，教职员工 500 余名。

学院坚持“格物致用、立德固本、知行一体、敢为人先”的办学理念，坚持“自强不息，敢为人先”的校训精神，积极探索高职院校的办学规律，在对接产业、服务产业、发展产业中创新人才培养模式，不断提升学院人才培养质量。学院为我国经济建设输送了大批高素质技能型人才，桃李满神州，俊才遍天下。2006 年被省委宣传部、省教育厅联合授予“十佳民校”称号；2008 年在教育部人才培养工作水平评估被评为优秀学院；2009 年，被省教育厅确定全省数字化校园试点单位，被省教育厅授予“省招生工作先进单位”、“就业工作优秀单位”、“省优秀学工处”；2009 年省级示范性高职院校建设项目。

学院毕业生就业率，年年飙升，2007，2008，2009 连续三年应届毕业生就业率均在 95% 以上。

学院学习实践科学发展观，根据学院十一五发展规划，提升内涵，加快发展，为进入全国百强而奋斗。

目 录

·文化篇·

理念	1
誓词	1
准则	2
警句	2
楹联	2
校徽	3
校旗	3
校歌	4

·政务篇·

领导讲话	5
建设虚拟大学，打造高标准的数字化服务型高职院校	5
在 2009 年上学期工作总结表彰大会上的讲话	11
推进示范高职建设，加快学院科学发展	23
大胆求索，勇于实践，精心打造高职教育品牌	28
树立崇高社会责任感 服务湖南经济社会建设	41
学院荣誉	43
媒体报道	45
我呼唤	45
是事业，更是一份责任	48
热血铸就辉煌	51
信息科学职院为贫困学子发“绿卡”	57
校企一体化开通就业“直通车”	58
一份高教改革的“答卷”	59
加大高职投入，化解“就业危机”	60
学校就是公司，公司就是学校	63
开创职业教育一片新天地	66
国际职业教育论坛在长开幕	68
全省高职院校数字化校园建设现场会召开	70
“湘信院”毕业生就业率超八成	71

·院系篇·

院系风采	73
管理学院(汇智管理服务总公司)简介	73
管理学院(汇智管理服务总公司)专业介绍	73
电子信息系(锐先电子科技总公司)简介	76
电子信息系(锐先电子科技总公司)专业介绍	76
计算机科学与技术系(IT 创新总公司)简介	78
计算机科学与技术系(IT 创新总公司)专业介绍	78
经济贸易系(尚能商贸总公司)简介	81
经济贸易系(尚能商贸总公司)专业介绍	81
人文与社会科学系(人本商贸旅游政务总公司)简介	85
人文与社会科学系(人本商贸旅游政务总公司)专业介绍	85
艺术系(蓝天文化总公司)简介	87
艺术系(蓝天文化总公司)专业介绍	87

·规范篇·

政策法规	89
普通高等学校学生管理规定	89
高等学校学生行为准则	96
《中华人民共和国治安管理处罚法》摘要	97
禁止传销条例	103
操行评定	107
学生思想品德考核暂行办法	107
学生违法、违规、违纪处分条例	110
学生勤工助学管理规定	114
关于做好国家奖助学金评审工作的通知	116
学生校内申诉管理规定	118
行为规范	120
学院十条禁令	120
学生安全管理制度	120
学生军训纪律	121
学生课堂规则	122
学生考勤、请假制度	122
学生礼仪规范	124
宿舍管理	126
学生宿舍管理规定	126
学生夜间不请假迟归、外出管理规定	127

学生公寓物品出入管理规定	128
学籍管理	129
学生升级、跳级与留级、降级的规定	129
学生退学规定	130
学生休学与复学规定	131
学生考试违规处理暂行办法	132
·校园生活篇·	
适应大学生生活	135
尽快适应大学生生活	135
大学生活 ABC	136
及时转换角色	137
及时完成认同过程	137
及时扩大自己的视野	138
端正认识 走出误区	139
志存高远 树立目标	139
学会学习	140
树立终身学习的理念	140
学会利用学习资源自学	141
常见的学习问题	143
学会做事	145
学会做事	145
学会做事的四大指标	145
积极表现, 展现自我	149
争当学生干部	150
学会感恩	152
学会感恩	152
技能与考证	156
职业资格证是“就业通行证”	156
理性面对“考证热”	157
友情与爱情	160
左手友情 右手爱情	160
上好爱情这门课	161
成功的人不要太早结婚	162
网络与现实	163
初识网络	163
资源无限	165
网上休闲, 无限风光	165

网络生活, 资源无限	166
网络忧伤	170
网上行走, 如履薄冰	170
网恋的美丽与忧伤	172
校园礼仪	175
校园安全	180
大学生安全	180
• 就业篇 •	
职业生涯规划	189
职业生涯规划	189
职业技能培养	191
尝试兼职	192
学生兼职	192
学生兼职的建议	193
就业三部曲	194
拒绝传销	204
拒绝传销 健康生活	204
创业之路	207
金融危机下的创业机遇	207
创业应避免的问题	213
创业完全手册	214
职场里的加减乘除法	217
工作之后	218
工作之后	218
就业之星	219
部分优秀毕业生荟萃	219
结语	228
服务指南	230
学院主要负责人电话号码一览表	230

理念

学院理念

办学理念：格物致用、立德固本、知行一体、敢为人先

校训：自强不息、敢为人先

人才培养模式：双证融通、情境教学、工学结合

专业建设模式：“产业+企业+专业”校企合作共建专业模式

人才培养目标：以服务为宗旨，以就业为导向，把学生培养成为具有良好的职业道德，适应生产、建设、服务、管理第一线需要，具有高职教育必备的基础理论知识，具有较强实践能力和创业能力，具有终身学习能力和职业可持续发展能力的高素质技能型人才。

学院管理模式：“学院+公司”校企一体化

四园环境体系：生态之园、信息之园、创业之园、和谐之园

誓词

湘信院人誓词

我们始终如一胸怀祖国大业，忠诚于党的教育事业；
我们始终如一发扬自强不息、敢为人先的校训精神；
我们始终如一践行格物致用、立德固本的办学理念；
我们始终如一高举知行一体、就业至上的职教大旗；
我们始终如一遵循以生为本、以师兴校的科学态度；
我们始终如一奉行创新思维、藐视困难的办学风格；
我们始终如一履行奉献教育、服务社会的庄严承诺；
我们始终如一恪守师德高尚、爱岗敬业的职业道德；
我们始终如一追求学生满意、人民满意的办学境界；
我们始终如一朝着湖南十强、全国百强的目标挺进！

准则

湘信院【3·5】工作准则

1. 高起点、高标准、高水平、高速度、高质量。
2. 先进性、系统性、前瞻性、示范性、引领性。
3. 精心规划、精心设计、精心组织、精心安排、精细管理。

警句

以教育报国为己任，办人民满意的大学。

严格管理是献给师生最好的礼物。

一切为了学生好就业、就好业。

关心到每一个师生的工作学习，关注到每一个师生的个性发展，关怀到每一个师生的家庭状况。

决不让一名优秀学生因为家庭贫困而辍学。

楹联

[图书馆大厅堂柱]

读世纪新书立品修身以伊偌
论天下大事揆情度理思浩然

[夺翠湖坊廊]

揽湖湘绝色水榭龙吟涌诗意
聚楚天灵秀烟柳翠汇作画屏

[夺翠湖若鯤亭]

登亭览胜有信息连接世界一村 家家和谐
立德固本靠梦想成就栈道千条 路路畅通

[仙岭公园若鹏亭]

峰回路转 感受仙岭美景
风起波生 领略夺翠丽色

[夺翠湖沁心亭]

修德为学 北眺洞庭忧天下
经世致用 西望岳麓思湖湘

校徽



说 明:

1. 湖南信息科学职业学院中文和英文校名。
2. 古典的学院建筑象征民族文化源远流长。
3. 展开双臂的“人”字象征着学子们拥抱大学生活，奋发向上。
4. 博士帽和毕业文凭象征学有所成。
5. 椭圆形象征湘信院是一个温馨和谐的大家庭。
6. 蓝色代表学院蒸蒸日上、朝气蓬勃、方兴未艾。

寓意：湘信院学生热烈地拥抱生活，全身心地融入大学文化，奋力拼搏，获取成功。

校旗



说 明:

1. 白色：象征高洁丰富的学院文化。
2. 蔚蓝色长条：象征信息高速公路，是信息时代的标志。
3. 四条蔚蓝色长条：象征信息时代、信息技术、信息科学、信息人才。
4. 深蓝色长条：象征信息人才的摇篮——湖南信息科学职业学院，具有育人成才的文化底蕴：自强不息，敢为人先；热爱祖国，热爱共产党，热爱社会主义；为国育才，人才荟萃，勃勃生机，茁壮成长。
5. 中心校徽：象征学院标志。

校歌



(齐唱)

1=D 4/4

热情 奔放的

J=115

集体 词

集体 曲

C 1̇ 7 6 7 1̇ 0 0 0 | 7 3 5 6 7 0 0 0 | 6. 1̇ 1̇ 4 |
 5 2 3 3 - | 3. 5 5. 6 7 | 1̇ 7 6 7 1̇ 0 0 0 | 7 3 5 6 7 0 0 0 |
 6 7 1̇ 4 | 3 2 2 7 7 | 1̇ - - - 1 | 5 3 4 3 3 |

1 湘 江 水 长
 2 时 代 更 新

2 3 5 5 6 7 1 1 5 5 6 3 3 | 5 3 4 3 3 |
 腾 金 浪, 美 丽 校 园 溢 满 三 湘,
 奇 葩 放, 湘 信 学 院 蒸 蒸 日 上, 莘 莘 学 子
 继 往 开 来

2 2 3 6 6 5 5 5 5 4 3 3 3 1 1 | 2 1 1 | 6 6 4 1 |
 风 华 正 茂, 用 青 春 追 赶 信 息 社 会 的 太 阳, 团 结 勤 勉,
 铸 造 精 彩, 用 智 慧 开 启 高 科 技 的 殿 堂, 务 实 求 精,

4 4 5 6 6 8 8 8 6 5 5 2 3 3 - - 6 6 1 1 |
 奋 发 图 强 从 严 治 校, 校 风 优 良, 全 面 发 展,
 扶 着 开 创 高 新 起 点, 创 新 发 挥, 面 向 世 界,

4 4 5 6 6 5 4 4 3 2 1 | 1 1 |
 学 有 专 长, 学 有 专 长, 我 们
 拥 抱 未 来, 拥 抱 那 未 来, 踏 着

7 3 7 5 5 3 5 5 5 6 7 7 5 |
 大 有 作 为 去 承 担 民 族 复 兴 的
 信 息 步 伐, 去 实 现 明 天 伟 大 的

2 3 3 1 1 7 3 7 6 6 3 5 5 5 6 7 7 5 |
 希 望 我 们 大 有 作 为, 去 承 担 民 族 复 兴 的
 理 想 踏 着 信 息 步 伐, 去 实 现 明 天 伟 大 的

2 2 2 5 3 2 1 1 7 5 3 3 | 6 7 1 4 2 | 2 0 5 |
 希 望 啦 啦 啦 啦 啦 啦 啦 啦 啦 啦 啦 啦 啦 啦 啦 啦 啦 啦

3 2 1 1 7 5 3 3 - | 6 7 1 3 2 | 2 - - 7 | 5 1 1 - |
 啦 啦 啦 啦 啦 啦 啦 啦 啦 啦 啦 啦 啦 啦 啦 啦 啦 啦

1 - | 3 - 5 6 | 5 3 3 3 0 1 3 5 | 1 1 7 5 | 2 3 3 |
 6 6 4 1 3 4 3 6 6 5 | 4 4 3 2 - | 1 - - - 1 | 1 0 0 0 |
 1 - - - 1 0 0 0 ||
 啦 啦

领导讲话

建设虚拟大学，打造高标准的 数字化服务型高职院校

——在全省高职院校数字化校园建设现场会上的讲话（摘要）

董事长 陈登斌

（2009年5月11日）

我院作为一所以培养电子信息人才为主的高职院校，顺应了历史潮流，抢抓了发展机遇，从2006年就开始启动数字化校园建设，初步构建了一所内涵丰富的数字化校园。

一、创新理念 高标准规划数字化校园

（一）实现一个目标：建设一所高水平的虚拟大学

以现代教育技术理论为指导，以信息科学为特色，以服务师生及相关公众为目的，改变传统的教学模式和教学管理手段，高标准建设校园基础网络，丰富信息资源，构建面向广大师生的数字化服务体系，并建设沟通、交流、查询的网络平台，为教学、科研、管理等提供网上交流的环境，使学院在现实大学的基础上，再建一所具有物理大学特征、功能、超越时间和空间的高水平虚拟大学。

（二）坚持两个统一：统一规划、分步实施，统一标准、共享数据

1. 统一规划、分步实施。我院数字化校园建设整体规划分为三期工程：第一期，建设校园基础网络，建设教学资源，建设部分应用系统，实现网络覆盖无盲点；第二期基础网络提质、建设综合信息门户平台，启动电子书包工程等，实现管理覆盖无盲区；第三期按照“服务驱动建设”的原则，进一步丰富教学资源和数据中心，完成校园一卡通建设，与中国移动联合建设3G网络，形成有线、无线、3G三网并举的格局，实现服务对象完全标识化。此时，学生交一个专业学费可学到三个专业的知识：“本专业+信息技术+英语口语”；上一所大学可读两所大学（“物理大学+虚拟大学”）的设想得以实现。学生的信息技术、英语口语、应用能力将得到整体提高。在建设过程中，我们本着从实际出发，不盲目贪大求洋、不盲从商业公司，积极调动学院计算机系师生的参与热情，发挥主导作用，为建设高标准、拓展性数字化校园奠定了良好基础。

2. 统一标准、共享数据。结合我院信息化管理特点，建设统一的《湖南信息科学职业学院数字化标准》，对信息资源从采集、处理、传输到使用进行统一的规划，建设

全院标准的信息集和代码集，做到服务对象标识化；实行“四个集成”：即数据集成、系统集成、应用集成、服务集成，构建校园数据中心，使每个部门内部、部门之间、部门与学院之间的信息畅通，消除信息孤岛，保证全院信息系统中数据的一致性、实时性和有效性。

(三) 强化三个服务：服务学生学习、服务教师教学、服务行政管理

1. 服务学生学习：建立了包括面向学生的考试信息、图书信息、课程信息、教学资源信息、实训实践、实习就业等内容，利用现有数字图书馆、多媒体互动网络教学平台、共享实训环境以及教学音像系统，建立现代化功能齐全的教学支撑平台，开展数字化环境下的网上学习、网上作业、网上答疑等，融合“双证融通、情境教学、工学结合”的人才培养模式，建立丰富的网上虚拟实训室，全面提高人才培养质量。

2. 服务教师教学：建立了面向教师的人才培养方案，含授课信息、教学资源、学生信息、教学计划信息等内容，开展数字化环境下的教育教学实践，在“任务驱动、项目导向、模块化教学”的原则指导下，建立健全多媒体制作中心，创建内容丰富的教学资源库，实现精品课程教学实时录像，并通过数字转换，形成精品课程数字档案，搭建多媒体教学平台，基本实现了无黑板教学，全面提高学院教育教学质量。

3. 服务行政管理：实现了以 OA 办公自动化系统为核心的行政管理数字化模式，将日常工作的所有内容都归入 OA 系统处理的范畴，如公文管理、质量监控、师生评教、人事管理等等，通过数字化推动学院建设现代化、管理精细化、规范化、行政办公无纸化，提高管理效率。

(四) 注重四性设计：建设投入节约性、应用系统特色性、管理服务高效性、使用对象普及性

1. 建设投入节约性：在数字化校园建设中，学院坚持“顶层设计、总体规划、分步建设、保硬件、重软件、强应用、边建边用”的原则。在总体设计时，严格要求系统的先进性，能满足学院各种需求，安全、实用、易于管理；要求采用国内外成熟的技术和设备，减少风险，降低建设成本；要求系统必须具备拓展功能，以满足未来发展的需要，杜绝重复投资；要求做到一次规划，分阶段实施，在综合布线等基础设施建设上一次到位；在设计理念上体现以人为本，实用为主，使整个系统易于管理与维护；在预算安排上要严防重硬件的思想，注重资源的最优化配置；在技术细节上考虑接口开放，便于不同系统之间的集成；在工学结合上，师生共同参与建设和研发，强化工学结合的效果，减少了人力和物力的投入，实现双赢。

2. 应用系统特色性：以学院统一数字化门户为基础，为学生、教师、管理人员、学生家长、合作企业、校友等十类用户提供统一的信息服务桌面。在该桌面上提供统一的单点登录、个性化服务定制等功能，只需登录一次，就可以实现对校园内相关服务的全网漫游，达到了应用性、实用性、安全性、效益性之目的。

3. 管理服务高效性：通过统一数字化门户的实施，对学院的办事流程、人员、数据、内容、应用系统全面整合，进而提高管理、科研、教学、办公等工作效率，避免业务方面的条块分割，做到全面的信息资源共享，为提升管理决策能力提供服务。



4. 使用对象普及性：实现所有服务对象标识化，做到学院所有教学管理流程数字化，所有教育资源数字化，全院师生代码数字化，一草一木的数字化标识；数字化校园网对全院师生、学生家长、毕业生校友、校企合作企业和相关的社会公众开放，只要登录学院门户网站，即可获得相关信息。数字化校园方便了学院与师生的交流，方便了学院与家长的沟通，方便了社会对学院了解与认知。

(五) 搞好五层建设：网络基础层、基本网络服务层、应用支撑系统层、信息服务层、虚拟大学层

数字化校园建设共分五个层次结构：(1) 网络基础层，数字化校园最基础的设施，包括终端系统、校园网、数据中心、多媒体教学系统等；(2) 基本网络服务层，数字流动的软件基础，包括电子邮件、文件传输、信息发布、域名服务、身份认证、目录服务、安全服务、计费管理等；(3) 应用支撑系统层，数字化校园的核心支持系统，它直接管理各种信息资源，并根据相关的逻辑提供给用户使用，包括办公系统、教务管理系统、学生管理系统、数字图书馆等各项应用系统；(4) 信息服务层，校内用户的主要使用界面，它将条理化数据按照用户的需求提供服务，包括应用聚集、个人桌面定制、单点登录、信息查询等；(5) 虚拟大学层，实现校园数字化，信息功能自然扩展，使学院突破围墙的限制，成为一所超越时间、超越空间的无疆域大学。

二、转变理念 攻坚克难 高标准建设数字化校园

(一) 加强以“电子书包”为核心的网络终端工程建设

为了适应网络教学和办公自动化的要求，学院不断拓展网络服务领域，增强网络服务功能，突出了以“电子书包”为核心的网络终端工程建设，全面提升便捷、快速使用信息化的能力。

电子书包是以笔记本电脑为载体的网络终端。2006年以来，我院将“电子书包”引入校园，使传统“面对面”教育和现代校园网络教育相结合，引导学生从进校开始就在一个IT的环境中，以一种电子时代的学习方式获取知识，把学生的生活和学习紧密地联系在一起，学生可以随时点击访问学院的各类教学资源。现阶段在电子书包的应用上新增英语语言识别系统，开展无线环境下电子书包的教学实践，使我院“双证融通、情境教学、工学结合”的人才培养模式在虚拟的网络环境下得到创新与发展，提高了人才培养质量，提高了学生就业创业的核心竞争力，例如由在校学生邓松林、张璐两同学制作的“酷瓜瓜校园网络超市平台”已经被多家企业列为收购目标。

为了推进电子书包的建设进程，我院采取了强有力的措施：1. 为全体教职员工配置笔记本电脑（每人按照2000元标准补贴），教职工电子书包已达100%；2. 要求学生不要购买台式电脑，购买笔记本电脑，现全院学生电子书包以每学期20%的速度递增；3. 与中科院洽谈合作，积极推广中科院研发的，具有自主知识产权的、政府财政补贴的千元“龙芯”笔记本电脑，以满足不同层次学生的需求；4. 发挥国家奖助学金作用，重点资助贫困生购笔记本电脑，力争2011年学生电子书包普及率达到100%。

(二) 构建统一的学院信息门户应用平台

信息门户是数字化校园的信息集中展示平台，也是校园内不同业务系统的服务集成平台。它集成互联网和校园网的信息，将校园内为教职工服务、为学生服务、为管理服务的系统进行整合，构建了信息化建设的软环境。

学院目前的信息门户是学院计算机系自主开发的，利用门户的界面集成技术，提供了完善的后台管理和信息发布平台。信息门户作为学院对内对外的窗口，以浏览器的方式向用户展现数字化校园的应用信息，同时以门户为平台，它将过去分散的、互不联通的应用系统（教务管理系统、学工管理系统、财务管理系统、资产管理系统、OA 办公系统）进行整合，建立包括教师、学生、校友、家长等十类用户的多功能教学和服务平台，实现信息资源利用的最大值。

门户将资源整合后，实行统一的单点登录入口，学院为每位师生、家长及社会相关公众提供一个账号，就可以进入信息门户，访问被授权的应用与信息，集中呈现个性化信息服务，满足学院职能部门的实际应用，满足师生及社会相关公众的需求。

在学院信息门户开发中，考虑未来发展的需求，预留可扩展接口，便于今后创建系（院）、班级等多级单位门户，创建个人门户，提供综合性娱乐门户，使信息门户具有高度的开放性、互联性、可扩展性和可移植性。

完善的信息门户为我院的网络化办公、教学、学习、校企合作、家校沟通等工作提供了便利。

（三）突出数字化校园资源建设

（1）在数字化校园资源系统的总体设计上，充分反映、积极服务于我院教学改革和人才培养模式改革的要求，力求建设一个符合高职教育需要，反映我院教育特色的数字化资源体系。（2）在数字化校园资源建设要求上突出“新、快、精”三字方针。“新”，是指及时吸纳采集与高职教育相关的最新资料，使教师、学生能够获取各专业领域最新的信息，更好地为教育教学服务；“快”，是指信息资源更新快，始终跟踪信息资源建设的发展，及时充实新的信息，使整个资源体系动态发展，信息量丰富；“精”，是指资源建设中发掘精品信息，收集精品资料，建设精品资源，同时，在资源管理与利用上，精心策划，精心设计，精心组织，精心安排，精细管理。（3）在数字化校园资源建设的对象上，要求全员参与，人人头上有任务，形成使用习惯。所有教师教案必须全部上网，每门课程必须建立试题库，每个专业必须建设一个虚拟实训室，每个学期每门课程必须上传两节以上优质课的课件进入资源库，构建网络课程。（4）在数字化校园资源库的建设上，抓住“数字图书馆和教学资源数据库”建设不放松。数字图书馆是面向校园、基于先进的信息技术，拥有海量的知识资源，强大的资源管理和个性化阅读管理的资源数据库。它将资源管理、阅读管理、海量资源有机地结合起来，为师生创建一个自主、轻松和高效的学习环境。目前我院数字图书馆已经拥有电子图书 55 万册，计划到 2011 年达到 70 万册。在此基础上，将多媒体教学资源引入教室，实现资源浏览、视频点播、课件播放等功能，建立现代化功能齐全的教学支撑平台，并新增部分电子教学资源，开展数字化环境下的教育教学实践，配合“任务驱动、