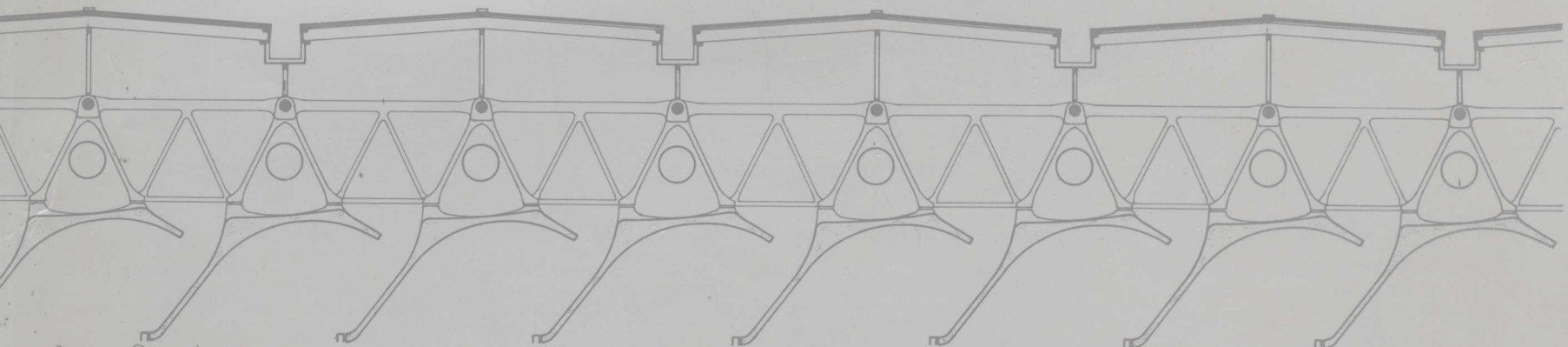


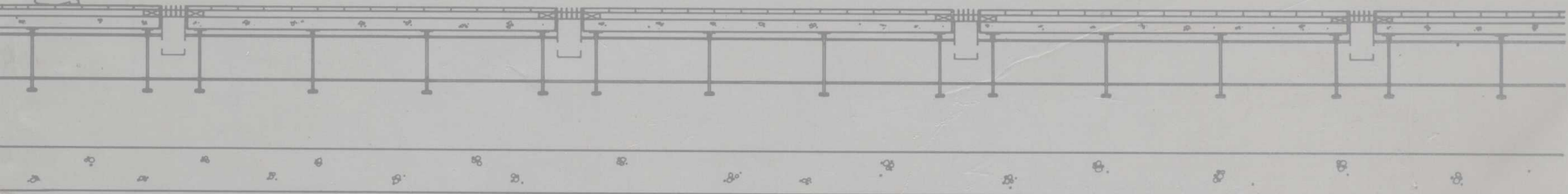
伦佐·皮亚诺建筑工作室作品集



第 1 卷



(美)彼得·布坎南 编著
张 华 译



伦佐·皮亚诺

建筑工作室作品集

(第1卷)

(美) 彼得·布坎南 编著
张 华 译



机械工业出版社

伦佐·皮亚诺是一个极具时代性的建筑师，他的作品正越来越强烈地反映着我们这个时代的特征。本书为皮亚诺作品集的第1卷，主要介绍了皮亚诺早期的实践作品，包括皮亚诺和罗杰斯合作的蓬皮杜中心，以及1981年伦佐·皮亚诺建筑工作室成立后完成的一些作品。它表明了伦佐·皮亚诺早期的作品如何预示了他的成熟的建筑艺术。他的这些作品及创作思想对国内的建筑设计人员来说，有很强的参考和学习价值。

本书内容丰富、文笔流畅、图片精美，不仅可以为国内同行业的专业人士所借鉴，同时也可以作为建筑专业的大专院校师生的参考资料。

Renzo Piano Building Workshop, Volume 1

Authorized translation from the English language edition published by Phaidon Press Limited

Copyright © 2000 by Phaidon Press Limited

All rights reserved.

Chinese simplified language edition published by China Machine Press under license from Phaidon Press Limited of Regent's Wharf, All Saints Street, London N1 9PA. Published in 2002 by China Machine Press

本书中文简体字版由英国 Phaidon 出版社授权机械工业出版社独家出版，未经书面许可，不得以任何方式复制或抄袭本书的任何部分。

版权所有，侵权必究。

本书版权登记号：图字：01-2002-5031

图书在版编目（CIP）数据

伦佐·皮亚诺建筑工作室作品集·第1卷 / (美) 布坎南 (Buchanan, P.) 编著；张华译。—北京：机械工业出版社，2002.10

ISBN 7-111-11079-X

I. 伦… II. ①布…②张… III. 建筑设计—作品集—美国—现代 IV. TU206

中国版本图书馆 CIP 数据核字 (2002) 第 082650 号

机械工业出版社 (北京市百万庄大街 22 号 邮政编码 100037)

责任编辑：彭礼孝

中华商务联合印刷(广东)有限公司印刷·新华书店北京发行所发行

2003 年 1 月第 1 版·第 1 次印刷

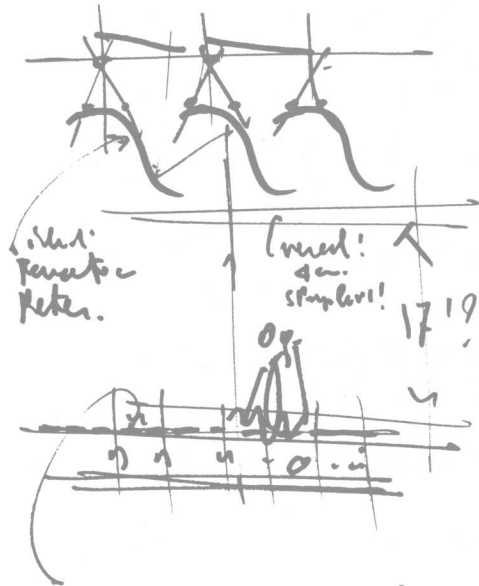
1040mm × 1200mm 1/16 · 15 印张 · 627 千字

定价：280.00 元

凡购买本书，如有缺页、倒页、脱页，由本社发行部调换

本社购书热线电话 (010) 68993821、68326677-2527

RENZO PIANO BUILDING WORKSHOP



Complete works

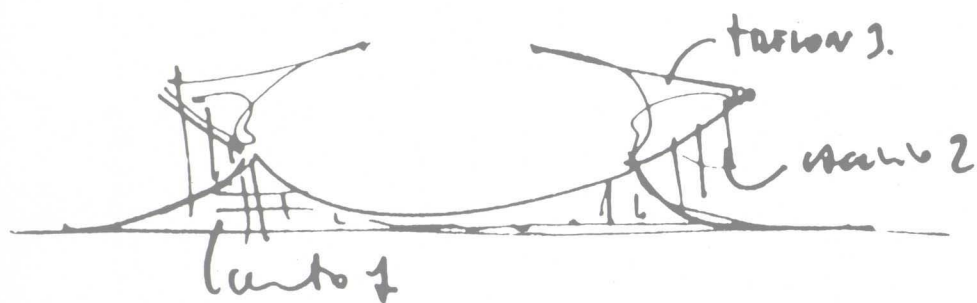
Volume one

Peter Buchanan



目 录

序言	6
一个自然化的建筑	8
工作室的精神	34
早期的影响	38
皮亚诺的工作实践	45
伦佐·皮亚诺建筑工作室	78
传记	228



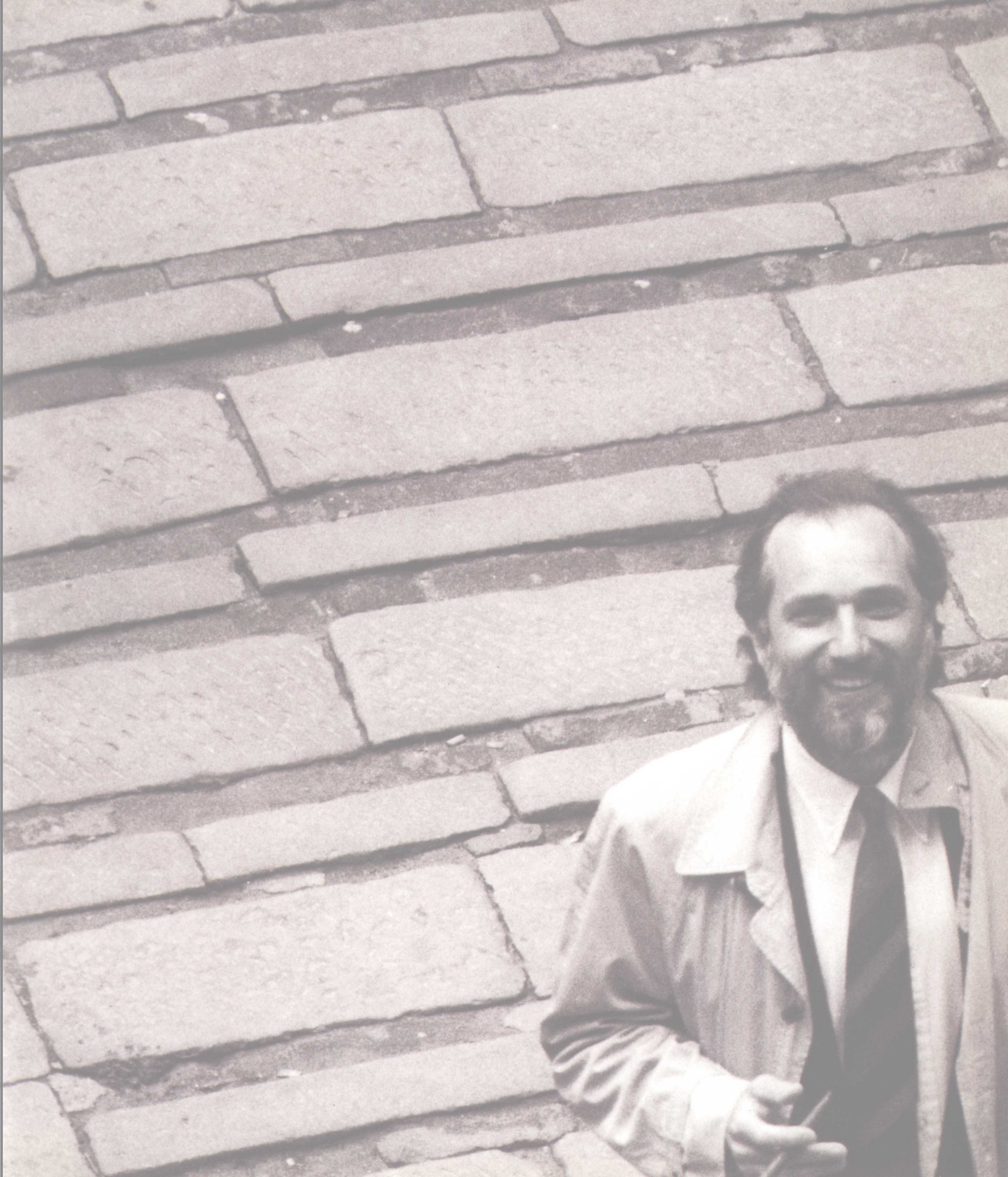
序言

正如其名，伦佐·皮亚诺建筑工作室不是传统的从事建筑的实体。它将一系列的实验技术应用到实践中，并致力于以下两个方面的发展：一个是建筑实施所包含的各个方面，另一个是在寻求建筑终端产品质量的过程中所投入的力度。这个过程具有高度协作性。建筑工作室技术是由伦佐·皮亚诺管理的，因此它运行的方式和一体化的建筑风格与伦佐·皮亚诺的爱好和个性十分相似，而且它也完全依赖于特别有才干的内部合作者和外部顾问的贡献。没有他们的贡献，理论上这些工作是不可想像的。从某种程度上讲，这些工作人员究竟对设计做了多大的贡献是无法精确计算的，因为它既包含了皮亚诺本人的工作，也包含了其他合作者的卓越贡献。

在上面所提到的各种工作人员的贡献中，特别重要的是核心团体的贡献，它最初在蓬皮杜中心的建造过程中（和理查德·罗杰斯一起工作）集中在皮亚诺的周围。这个核心团体中比较有名的人物有 Shunji Ishida（现在在热那亚工作室工作），Noriaki Okabe和Bernard Plattner以及从Ove Arup & Partners来的有才气的结构工程师London（后来改名为彼得·赖斯）和服务工程师 Tom Barker，其中Noriaki Okabe和Bernard Plattner两人在本书写作期间共同管理着巴黎工作室。对于早期的一些工作有重要影响的工程师还有Flavio Marano，他现在管理着热那亚工作室。合作者中后来成为重要人物或者逐渐成为重要

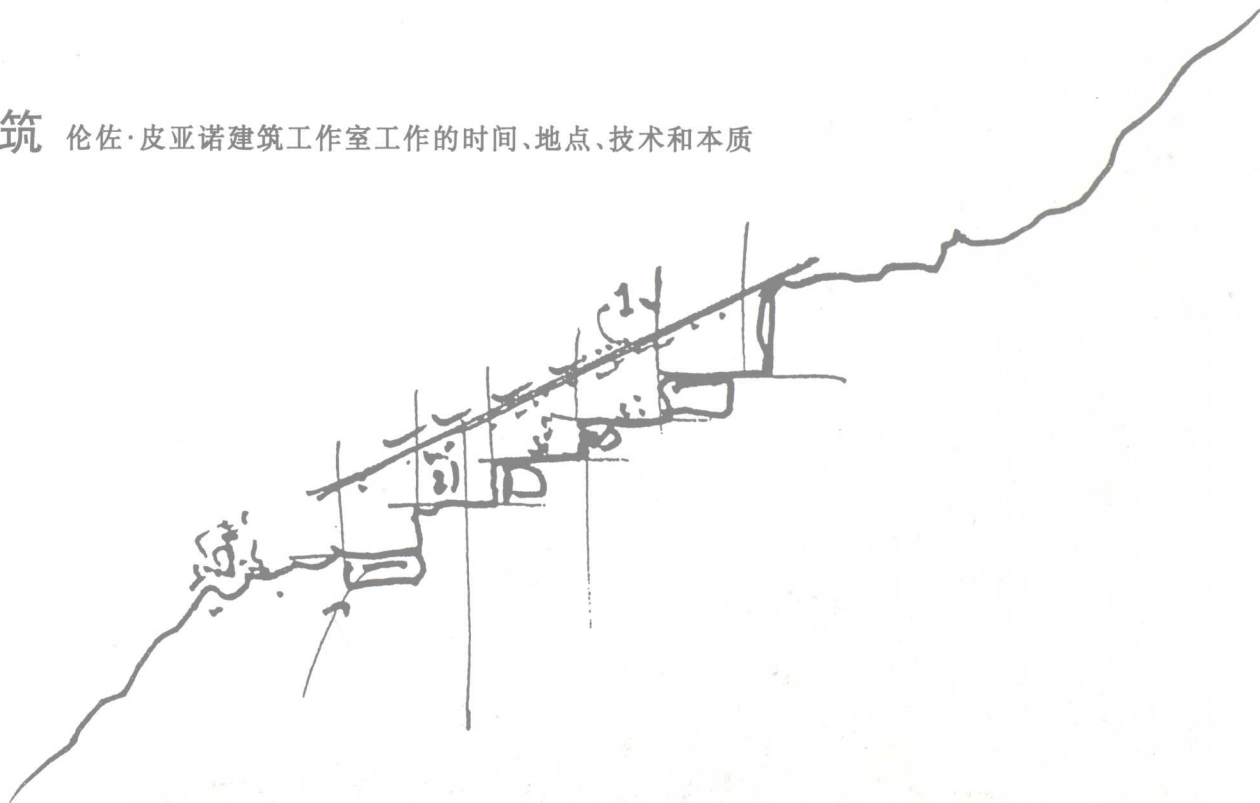
人物的是 Paul Vincent（现在主管着巴黎办公室的一些策划工作）、Mark Carroll、R Venanzio Truffelli、Giorgio Bianchi、Giorgio Grandi、Maurizio Varratta和Donald L Hart。最近逐渐成为重要人物的合作者包括Emanuela Baglietto、Antoine Chaaya、Lo c Couton、Olaf de Nooyer、Kenny Fraser、Maïre Henry、Akira Ikegami、Tetsuya Kimura、Claudio Manfredo、Maria Salerno、Ronnie Self、Taichi Tomuro和Hiroshi Yamaguchi。1985年以来，Alain Vincent作为管理的协调者，而Alberto Giordano是团体和普通工作人员之间的协调者，他们均扮演了一种特殊的角色。

1981年，当伦佐·皮亚诺建筑工作室采用了他自己的这个名字时，皮亚诺已经是早期的三个建筑实施的负责人：皮亚诺工作室（从1964年到1970年），皮亚诺和罗杰斯（从1971年到1978年）以及皮亚诺 & 赖斯 联合工作室（从1978年到1981年）。从这些实践中，皮亚诺学到了深入到建筑工作室中工作的关键性的课程。第1章以及以后的其他章节里将集中讲解建筑工作室的建筑，但是为了能更好地理解这个建筑，第1章也将展示早期实践中的主要工作，并解释现在的工作是如何从早期的实践工作中演化而来的。在第1章中还要描述早期的建筑实践对皮亚诺的早期组织上的影响。在讨论这个问题之前，我们将作一个介绍性的论述，讨论建筑工作中附加的时效性和相关性。



无论从什么标准上看，伦佐·皮亚诺工作室都是一个非常成功的例子，它以三个城市为基础：热那亚（在这里它还有一个附属部分——位于Vesima城市外面的实验室-工作室），巴黎和大阪。目前的工作对不同地理位置上正在开展的项目都构成很大的威胁，这些地区包括意大利、法国、德国、瑞士、荷兰、美国、日本甚至新苏格兰的太平洋岛屿等区域。正在建设的项目包括1.7km长的位于日本的关西国际机场航站楼（见20页），还包括代表现代主义的历史纪念碑和标志性建筑，即将一个位于都灵的0.5km长的菲亚特 Lingotto工厂转化为一个含有旅馆、科学工作院和购物中心的多功能商业和文化中心这样一个项目。这些代理权均在国际竞争中取得胜利。最近，由伦佐·皮亚诺工作室获得胜利的国际竞争项目有两个，一个是对位于新喀里多尼亚的努美阿附近的文化中心的竞标，另一个是位于柏林东部的波茨坦广场和柏林西部的国家图书馆之间的巨大的区域所进行的竞标。

一个自然化的建筑 伦佐·皮亚诺工作室工作的时间、地点、技术和本质







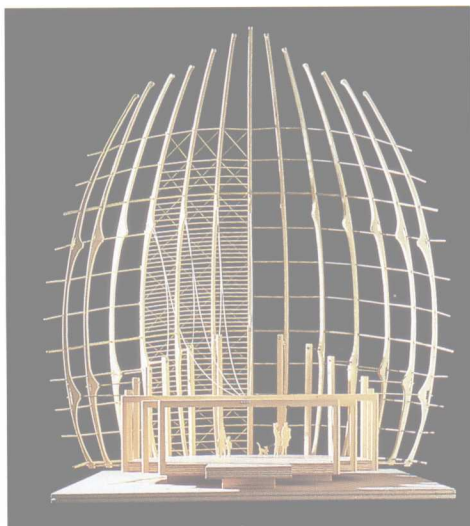
1

10

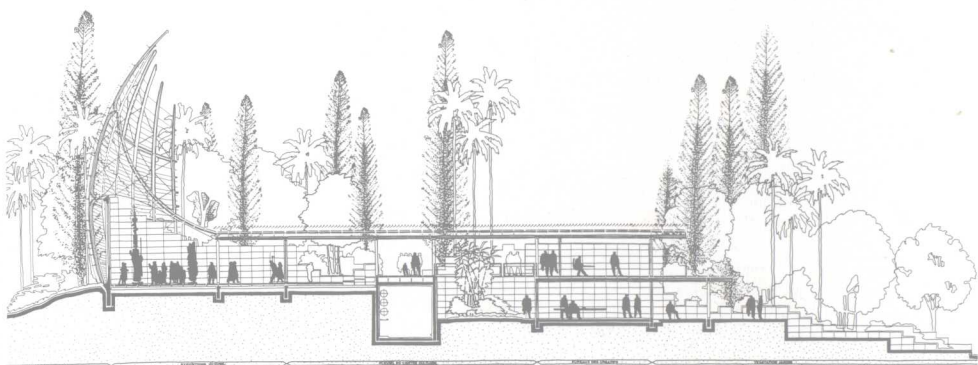
Vesima 实验室 - 工作室

从1990年到1991年，这个建筑物展现了内部和外部，建筑和场地，传统的技术和伦佐·皮亚诺建筑工作室工作的特征等的相互交织

1 菲亚特 Lingotto 工厂，位于 Turin；目前正被改变成为多功能的文化和商业中心。
2,3 JM Tjibaru 文化中心，位于新喀里多尼亚的努美阿，1991年；2为协调建筑和它的林木覆盖密度大的工地的外部实物模型；3 为模拟的部分，实物在左边。



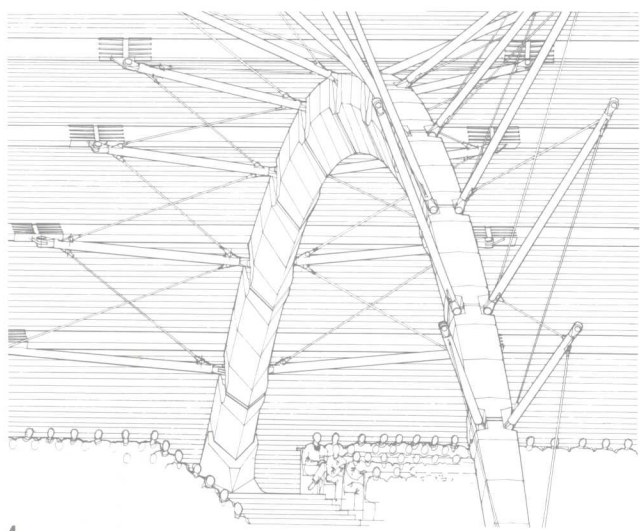
2



3

但公众对伦佐·皮亚诺的建筑和建筑工作室大加赞美和极大的关注要远远多于对其他成功的建筑实践产生的兴趣。皮亚诺一直远离对时尚、名誉和财富三位一体这种不神圣理想的纯粹追求，因为这种追求已经毁灭了如此多的现代著名建筑学家，这些建筑学家的工作或者最终进入阴暗的低谷，或者仅仅取得短期的辉煌。建筑工作室提供了一个大的合作实践团体，它所提供的专家数远远超过了预料中的。不像许多成功的建筑师面临生产和销售压力时所表现的那样，皮亚诺并没有错误地陷入到任何安全的规则中或者已经被公认的形式中，而这些规则或形式将不可避免地阻挠建筑设计，使它不能完全符合建筑的运行过程和建造地区的各种外部条件。相反

地，这项工作持续地保持了多样化的状态，一个产品不仅保持紧凑的创新性，而且包含对每个项目特殊性的精确响应。拥有钢铁结构和不锈钢覆层的关西国际机场航站楼与 Padre Pio 朝圣教堂的风格差异很大。这个教堂是为意大利南部的 San Giovanni Rotondo 福贾建造的，目前它正在建设之中，其结构包括用当地石料堆砌的巨大的拱形和木材支持物支撑的表层覆铜的木制屋顶。航站楼也完全不同于大型的项目，正如大项目之间也互不相同一样。这些不同点表现在以下几个方面：表层覆盖陶瓦；巴黎声乐合作和研究学院 IRCAM 建筑上的在城市景观术语中称为关键的塔楼扩建（见202页）；位于热那亚市外的 Vesima 中的有倾斜度的实验室 - 工作室的模糊透明度。



4

4 Padre Pio 朝圣教堂，位于福贾的 San Giovanni Rotondo 1991年，巨大的石头拱形之一

5 巴黎的 IRCAM 塔楼扩建，1987年到1990年：它的金属框架的陶瓦覆层与附近的砖建筑和蓬皮杜中心联接在一起。

6 Vesima 的实验室 - 工作室，1990年到1991年：在大海上面它紧紧地附着在 Vesima 的倾斜坡度上。



5



6

在上面的例子中所提到的多样性，也可在这一章和下面的章节中所描述的项目中看出。建筑中也有明显的或者可能更加重要的一致性，这些特征至少包括对地区、运行过程和时间等的完全设计。上述这些不仅解释了日本关西国际机场航站楼和 Padre Pio 朝圣教堂两者间以及 IRCAM 的延伸和 Vesima 实验室 - 工作室两者间的许多不同，而且解释了巴黎的蓬皮杜中心和美国休斯顿的 Menil 收藏艺术馆（见140页）之间的差异性，后两者为艺术品的研究提供服务。这些差异之处以及 Menil 收藏艺术馆和蓬皮杜的对比展示了建筑工作室中皮亚诺的建筑比以前他的建筑实践更有价值，皮亚诺建筑不仅通过功能和技术来实现，而且其形成与所处的地理位置和它的传统有关，同时住房的紧迫性及其与环境与自然的融合也影响到这种建筑的形成。结合另外一些相关的目的，比如找到新的潜在的原料来源，将技术前沿和包含自然的原型建设的前沿工作推向前进，这些都显示了在我们这个时代建筑应尽可能完全地融入到这个世界中并为这个世界做贡献的紧迫性。也可能正因为这个特征而不是其他的因素才能够区别开建筑工作室的工作，并体现出其重要性，同时这种特征也使得建筑工作室建筑师的工作在很大程度上不同于其他建筑师的工作，后者更经常地倾向于陷入皮亚诺所称为的“建筑风格的黄金笼”里，并很容易以固定和教条性的方式来进行所谓的“有效和经济”的工作。所有这些都使得建筑环境和实验结果在发生耗损的同时产生碎裂化和异质性。

在以后的章节里我们将进一步讨论建筑工作室建筑的另外一个特征元素。其中还有一个比较明显的和重要的特征元素是人们对这个特征元素的反应。由于相信

了建筑工作室的成功所留下来的经验，许多熟悉这项工作的人才确信我们这个时代有特别正确的和相关的成功因素存在，尽管他们并不能解释原因。

仅仅理解这些人如何对皮亚诺本人的理论进行本能的反应，以及如何信任、解读并倾听这一理论是没有多大用处的。正如很多人通常所认为的一样，皮亚诺是一个非常出色的交流家，就像他的工作需要他成为的那样。对于一个建筑师来说如果没有这项技能，要想去领导一个以三个国家为基础，并且拥有大量意见不一的客户和建筑工地上顾问的建筑工作室是很困难的。皮亚诺并不仅仅是向各种各样的同事、顾问、客户和承包商表达自己的观点，他还以清楚和激发人的方式向他们传递微妙的感受。例如通过熟练地控制媒体，皮亚诺能够在交流过程中非常动人并有分寸地说出他的建筑、建筑后面所包含的意图以及他的工作方法等。然而到最后，你听得越多就会越明白（对于大部分建筑师来说都是这样的），皮亚诺所演讲的题材从来都没有一个完全清晰的和完全一致的基准点。换句话说，或者是更切中要害地说，就是你时时都感觉到他的话语是对他的工作和隐藏在其中的目的的重要激励元素的润色。另外，他也总是像一个自动飞行员那样，不知不觉地转入到对一些重复枯燥而乏味的故事的描述里：建筑是一个被污染了的艺术，在这上面任何事情都会受到冲击；它并不是描绘某些东西，而是创造某些事物；它需要科学和技术、大脑和肩膀、实验和记忆之间的平衡；技术并不需要与自然和历史相兼容。在相似的状态下，皮亚诺也总是重复建筑所需要的现代化手段的刺激以及透明度和灯光的渲染等。这使皮亚诺看起来好像总是喜欢沉迷于避重就轻的特点之中。



1

12 1 IBM 旅行帐篷, 1982 年到 1984 年: 工作间里, 伦佐·皮亚诺和 Shunji Ishida 正在塑造完整尺度的已经成形的组成成分。

2 Vesimal 实验室 - 工作室, 1990 年到 1991 年: 晚上景致集中于建筑物的透明度上, 表明这种景色如何显示在呈梯田形的小山上。

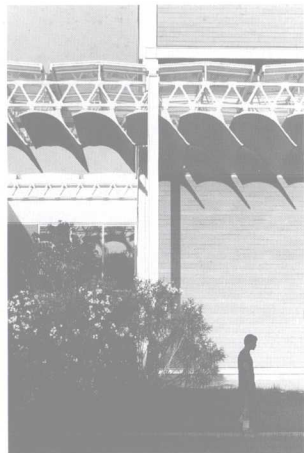
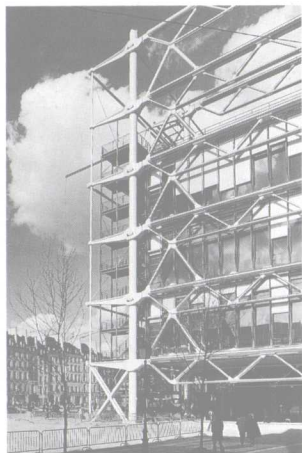
这种枯燥和乏味的故事的普遍灌输和它所引起的反映是值得赞赏的, 有时它还充满一定的诗意。另外 (这些尤其是对于建筑师来说都不应认为是理所当然的), 皮亚诺所推崇的那些东西总是建筑工作室中建筑的典范。但这并不能妨碍人们产生这样一种感觉, 那就是隐藏在建筑背后有更多的深层次的东西, 而不仅仅是皮亚诺用广告词、格言以及联系、指导、激发他所预示的观点和价值等方面所提及的。当然事实上在多样化的工作背后, 这些任务太复杂、太完整并且太具有一致性, 使得现实中它并不能得到完全的实施。尽管皮亚诺工作背后的动力并不是来自形式化的智力上的因素, 也不是来自他完全意识到的那个状态。实际上皮亚诺并不十分相信智力, 尤其是它的快速演绎和排外的确定性。相反, 皮亚诺用直觉和本能来作为指导, 如果说智力是固定的, 那么本能和直觉就像流体一样是动态的。通过带刺一般的敏锐的感觉来区别材料

和其组织的细微处以及处理复杂情况下的工作压力, 这些都远远超出了任何一种理论或者任何一个专家的知识, 这是皮亚诺作为一名建筑师的强大的力量。

缺乏完整的基础前提将可能会导致误解和不信任, 这样所有的工作将会被看成是多变的和反复无常的, 甚至在一些特别不同的地方也会看起来有矛盾交织。很多人都是凭直觉来对工作进行反应; 他们的思想不仅仅是直觉的创新性和精炼性的混合, 而且在他们的潜意识里, 认为直觉是可以自由变换的, 比起任何一种总是能在不自觉中自动转化为僵硬和狭隘的理智的事物所提供的信息来说, 它的范围允许它能够接触更加复杂和变动更大的现实。通过介绍皮亚诺以简单的直觉和本能作为指导的建筑和观察思维, 这篇评论试图说明在皮亚诺的工作中他的思想在很大程度上是一种无意识的状态, 并帮助弄清楚为什么对于许多工作来说它是正确的或者它与它们是相关的。



2



精致优雅并具有明显的生物形态的“块”的例子。

3 “Gerberettes” 明显位于巴黎的蓬皮杜中心的角落里，由皮亚诺和罗杰斯设计，1971年到1978年。

4 灯光漫射的“叶片”和桁架作为柱廊延伸到 Menil 收藏艺术馆周围，位于美国休斯顿，1981年到1985年。

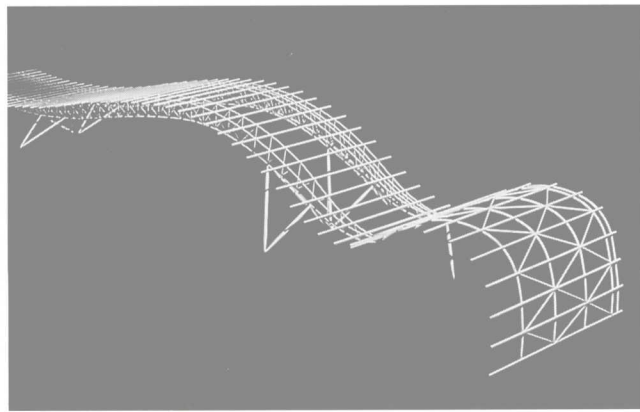
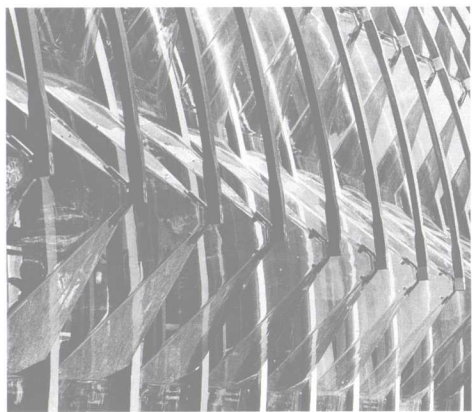
5 切成片的已成形的木制结构和浇筑成的铅支梁以及水晶型的聚碳酸酯金字塔形成了 IBM 旅行帐篷的外骨架结构，1982年到1984年。

6 关西国际机场航站楼类似恐龙骨架的桁架和支持物，位于日本的大阪，1988年到现在。

以对所有的建筑物都适用的安全地基画线进行调查作为开始，这项工作将使人更具洞察力。我们知道，有时候解释是夸张的或者是具有幻想色彩的，甚至是荒唐的完美主义的，它应该至少从教育的角度或者从仅仅是一个高尚的慈善思想的角度来为人们提供一定的分析能力。因为只有从最激发人的方面来教会人学习和相处，我们才可以最大程度上被调动起积极性。

甚至考虑了在建筑工作室之前的皮亚诺领导的实践项目的情况之后，从建筑工作室的整个概貌来看，给人留下的最深刻和最明显的印象是建筑工作室的工作是如何的与众不同。这不仅表现在工作室的大小、位置和运营过程中，而且也表现在工作室的组织、所用的建筑材料和建设方法上。建筑上总是适用于这样一句个人谚语：市场形态上没有平等。大部分建筑师

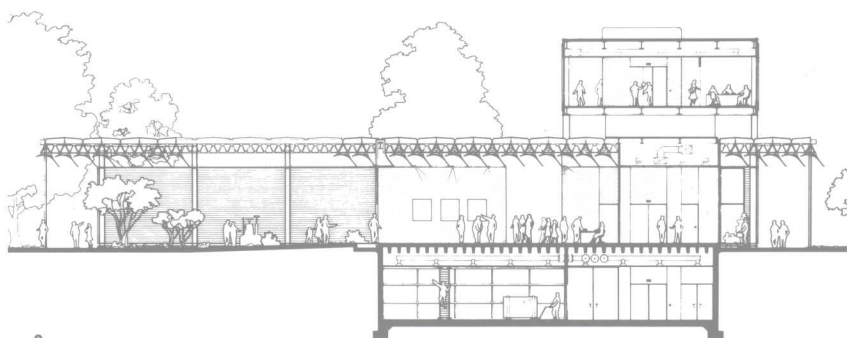
将去追求明确的个人名誉和财富；无论在设计中存在什么样的问题或者潜在的因素，建筑都能通过各种各样的方式自由地反映出来。在运行这些工作的一些明显的方案中，最为人所知的是先进技术的使用，这归功于皮亚诺连续地与蓬皮杜中心进行合作的结果。然而，不像皮亚诺（幸亏有蓬皮杜中心）连续错误地使用高科技那样，这些建筑物自由地混合了不同水平的成熟的技术和材料。在某些如热那亚市外的 Vesima 的实验室-工作室等这一类地方，这些高科技元素远远不如粉红色的灰泥制成的木制结构给人留下的印象深刻。在建筑工作室中的所有另外一些工作中，显著的特征不仅仅是技术和材料的混合，而且还应用了传统的权威方法，这些方法的特点是将最先进的技术和松散的结构结合在一起。



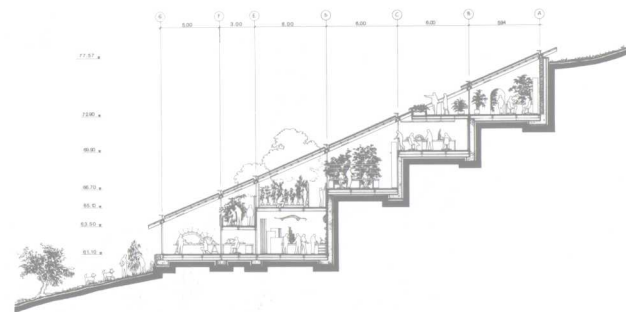
- 14
- 1 位于巴里的San Nicola露天运动场，1987年到1990年：体育场不断寻求灯光的位置，这样沉重的混凝土看台上层看起来就像嵌入到凹陷的柱子中，它的横梁下边就像是悬浮着柔软的织物。
- 2 Menil收藏艺术馆，位于美国休斯顿，1981年到1986年：局部
- 3, 4 Vesimcil 实验室 - 工作室，1990年到1991年：局部图3和轴测图4，展示了如何在建筑工地上将植物和不断变化的灯光放到里面，使置身于整个建筑物的人们有一种漫步于自然界中的感觉。



1



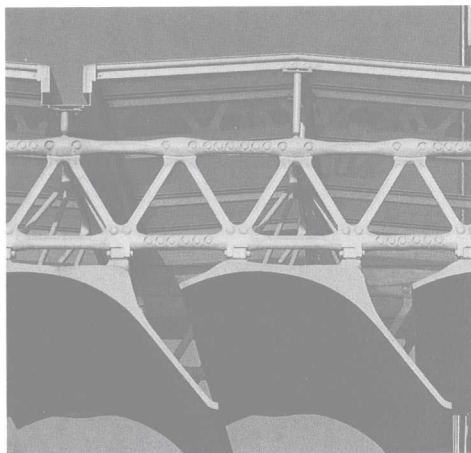
2



3

皮亚诺和建筑工作室考虑的不仅是技术，而且还有建设过程和所用工艺的各个方面，这些考虑结合在一起共同聚焦于组成成分和结合点的设计和塑造。在精致优雅的设计中，那些被皮亚诺宣称为“杰作”，比如蓬皮杜的“gerberettes”和Menil屋顶的灯光漫射的“叶片”和光束，都是非常明显的生物形态上的组织；IBM的切分开的木头和浇筑成的铅制支梁（见110页）以及瓢虫旅行帐篷（见132页），还有关西国际机场航站楼的恐龙骨骼形的桁架等都是进一步的例子。所有具有弯曲形状和根据策略建议而建造（即使可能被由于其结构成分的大小限定而建得很大，超出了限定）的事物都是建筑工作室对建筑所作出的响应。大部分这些具有显著姿态和灯光效果的组分的成形建筑物对皮亚诺来说是非常重要的，这个特征很明显地存在于皮亚诺工作室的早期实验中，而且也可从Menil的漂浮在灯光上的看起来像是能在灯光之间冲刷的“叶片”这一特征中看出。但是最明显的可能是巴里的San Nicola露天运动场上也同样具有的这样一种特征（见178页），在这里，看台的巨大而又复杂的上层并不是由看起来总是很杂乱的强壮的结构支撑的，而是将其盘旋于凹陷在墙壁之间的柱子之上，组成它的下部的混凝土横梁边缘的双重曲线从视觉效果上看就像是轻柔地悬浮在褶皱的结构上。灯光效应则通过开放性和透明性的外加感觉得到增加，这样运动场就可以通过它将景致融入、穿透和穿出，以及由上下层和上层的边缘间提供的视觉效果来提高它的艺术性。





1

16

1 Menil收藏艺术馆,美国,休斯顿,1981~1986:美术馆可以仅仅从它的“块”的特征来进行鉴别,由铁铬合金的“叶子”和球墨铸铁桁架组成。

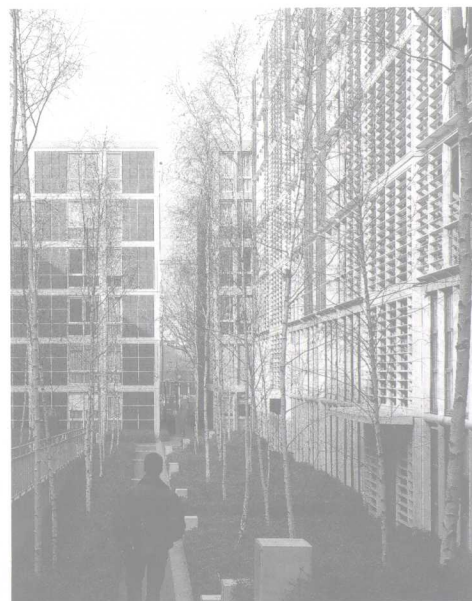
2~4 通过延长入口风景来典型地强调如何通向入口的。2,在Menil,入口被向后凹入在建筑物里;3,在巴黎的Ruede Meaux 住宅群中,1981~1991,房间入口从街道上成组地环绕于中心公园。4,在巴黎的Schlumberger 修葺项目中,1981~1984,入口经过花园,通过桥与每一部分相互联接。



2

从上面的例子可以看出,生物形态与周围景致连成一体,加强了伦佐·皮亚诺建筑体系的另外一种一致性特征,即无论在哪里,建筑物只要有可能建立一种与自然的亲密关系,就能够把建筑物融入自然或周围的景致里。并且辅以内部植被和连续变幻的仿自然灯光,使之隐隐弥漫于整个环境中。和Menil收藏艺术馆一样,Vesima又一次尽可能清楚地表述了这样一种建筑风格,但是它的建筑尽可能与自然保持较为复杂的关系,或者说,通常它们的组成部分总是尽量效法并很好地配合自然中的各项功能。生物形态的灯光混淆了Menil的“叶片”和主干,便很好地说明了这一点,并且也证明了建筑工作室体系的其他显著特点。“叶片”和主干共同构成了Menil的有特点的“块”。建筑工作室的建筑过程至少部分类似于裁缝用布料进行剪裁的过程,这些材料固有的特性就是它与建筑的关系好像就是树叶跟树的关系一样,该建筑可以从它们的

“块”中区分开来。“块”的存在通常在剖面图和正立面图中是清晰的,但在设计图中则不然。皮亚诺的建筑体系也是如此,再次通过Menil和Vesima的例子就可以证明“块”在剖面图中比在设计图中清晰得多。然而,通常是批判主义,即一些理性教条构成了伦佐·皮亚诺建筑工作室的体系。把建筑镶嵌在自然环境中的趋势与皮亚诺的不断追求灯光效果(两者是比较严谨的对立面)导致这些理论作为固有的不适合城市发展的证据而被抛弃,这个证据现在可从巴黎的两个建筑:the IRCAM的塔式延伸和Ruede Meaux住宅群(见214页)中看出印记。由于“块”的令人惊奇的细致和它们对景致的渗透效果,使得建筑工作室的组成部分显得更精致。设计图和正立面图的优势使得它们并不被看作是真正体系的进一步证据,因为它缺少传统的和谐(由于某些文化和心理上的苛刻要求)和体系结构的完整的组成部分,如有的时候没有房间和完整的空间序列,没有墙、窗和门框的入口。



3