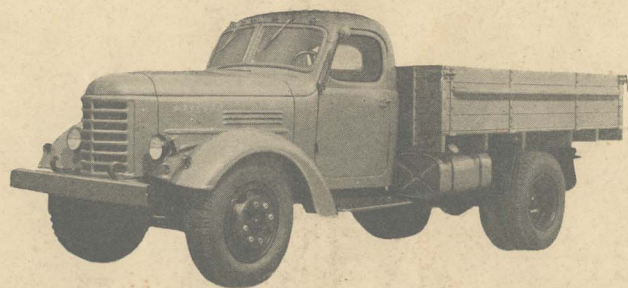


# 解放牌CA10B型载重汽车零件图册

第三分册 车身及附件

第一汽车制造厂编



机械工业出版社

312074  
6-2

# 解放牌 CA10B 型载重汽车零件图册

(第三分册 车身、附件)

长春第一汽车制造厂编



机械工业出版社



## 内 容 提 要

“解放牌 CA10B 型载重汽车零件图册”第三分册车身、附件，包括该型汽车电气设备、仪表、车身、车箱及部分附件的各主要总成及零件图纸。

本图册是根据目前生产该型汽车的零、部件图纸编制的。可供汽车车身、车箱等配件制造、汽车保养及修理单位的工人、技术人员和大专院校汽车专业人员学习及工作的参考。

因版面所限，目录中部分页码未按顺序排列。

本分册从 317 页~400 页。

### 解放牌 CA10B 型载重汽车零件图册

(第三分册 车身、附件)

长春第一汽车制造厂编

机械工业出版社出版(北京阜成门外百万庄南街一号)

(北京市书刊出版业营业许可证出字第 117 号)

北京第二新华印刷厂印刷

新华书店北京发行所发行·新华书店经售

开本 787×1092  $\frac{1}{16}$ ·印张 11  $\frac{1}{4}$

1972 年 4 月北京第一版·1972 年 4 月北京第一次印刷

印数 00,001—38,500·定价: 1.00 元

统一书号: 15033·4160

## 前 言

通过伟大领袖毛主席亲自发动和领导的无产阶级文化大革命，叛徒、内奸、工贼刘少奇一类政治骗子的反革命修正主义路线受到了彻底批判，我国各条战线呈现出一派繁荣昌盛、朝气蓬勃的景象，我们的社会主义祖国以豪迈的战斗步伐，跨进了伟大的七十年代。随着社会主义革命和社会主义建设高潮的到来，我国汽车工业战线也出现了一派大好形势，汽车生产出现了全国开花的跃进局面。解放牌CA10B型汽车产量日益增长。

解放牌CA10B型汽车自生产以来，虽然结合我国的具体使用情况，在设计上做了一些改进，性能有所提高，但仍存在某些缺陷，有待今后改进。为了更好地落实毛主席关于**勤俭建国**的伟大教导，大力加强汽车保养、修理和备件制造工作，进一步发挥解放牌CA10B型载重汽车在社会主义建设中的作用，不断提高汽车运输效率，降低运输成本，现将我厂生产的CA10B型载重汽车主要零部件图纸（包括发动机、传动、行路、转向、刹车和车身及其部分附件）、技术要求、铸件技术条件标准及油封一览表，整理成零件图册出版，以应对该型汽车的维修、保养、及配件生产的需要。

汽车工业战线上的战友们：让我们高举**“鼓足干劲，力争上游，多快好省地建设社会主义”**总路线的伟大红旗，牢记毛主席**“提高警惕，保卫祖国”**“**备战、备荒、为人民**”的伟大教导，坚持**“独立自主、自力更生”**方针，迅速掀起**“抓革命，促生产，促工作，促战备”**的新高潮，把我国汽车工业推向新水平。

由于我们经验不足，这本图册可能还满足不了使用要求，希望读者提出意见，以便再版时改进。

长春第一汽车制造厂

1971年5月

## 解放牌 CA10B 型载重汽车简要技术特性

解放牌载重汽车是 4×2 双轴载重汽车，其载重量，在一般道路上为四吨，在坏的道路上使用，载重量为 3 吨。

### 一般数据

轴距	4000 毫米
轮距:	
前轮(沿地面)	1700 毫米
后轮(两对后轮中心线间的距离)	1740 毫米
外形尺寸:	
长	6670 毫米
宽	2460 毫米
高(空载时)	2200 毫米
汽车最低点离地距离:(满载时)	
前轴下	325 毫米
后桥下	265 毫米
接近角(满载时)	40°
离去角(满载时)	20°
最小转弯半径:	
以前外轮翼子板计	不大于 9.2 米
以前外轮轮迹计	不大于 8.6 米

### 重量数据

汽车载重量	4000 公斤
拖带挂车总重(在路面良好, 最大纵坡不超过 8% 的道路上)	4500 公斤
汽车自重及各轴重量分配:(包括汽油、机油、水、备用车轮和随车工具)	3800 公斤
前轴	1710 公斤
后桥	2090 公斤
满载时汽车总重及各轴重量分配:(满载时汽车总重, 包括驾驶室中三个人的重量)	8025 公斤
前轴	1940 公斤
后桥	6085 公斤
汽车净重(不包括汽油、机油、水、备用轮及随车工具)	3540 公斤

### 使用数据

满载, 在平坦良好的路上最大车速	不小于 75 公里/小时
当拖挂总重 4.5 吨挂车时	不小于 60 公里/小时

汽车每百公里燃料消耗量(夏季, 满载, 变速箱用第五档, 在干燥而平坦

坡度不大于 1.5% 的公路上车速为 30~40 公里/小时行驶时)	不大于 29 升
刹车距离(满载, 在干燥平坦的公路上行驶, 速度为 30 公里/小时)	不大于 8 米
最大涉水深度	450 毫米
最大爬坡度(满载, 不拖挂, 干燥硬实路面, 等速行驶)	20%

### 容量数据

汽油箱	150 升
冷却系	21 升
发动机润滑系(包括机油滤清器)	8.5 升
空气滤清器(发动机)	0.7 升
变速箱	6.0 升
后桥	4.5 升
转向蜗杆箱	0.9 升
油压起重器	0.3 升
减震器(左、右)	0.3 升

### 发动机

型式	水冷直列六缸, 侧置气门四行程化油器式汽油发动机
气缸数	6
气缸直径	101.6 毫米
活塞行程	114.3 毫米
气缸工作容积	5.55 升
压缩比	6:1
最大功率	不小于 95 马力
最大功率时的转速	2800 转/分
最大扭矩	不小于 31 公斤·米
最大扭矩时的转速	1100~1200 转/分
点火方式	蓄电池, 点火线圈, 高压火花式
点火次序	1-5-3-6-2-4
发动机净重:(包括化油器、汽油泵、空气滤清器和电气设备, 不包括空气压缩机和手刹车器)	
带离合器及变速箱	570 公斤
不带离合器及变速箱	435 公斤



## 离合器

型式.....双片干式

## 变速箱

型式.....三列变速位置, 五个前进挡和一个倒挡。

变速比:

第一档.....6.24:1

第二档.....3.32:1

第三档.....1.9:1

第四档.....1:1

第五档(超速档).....0.81:1

倒车档.....6.7:1

## 传动轴

型式.....开式, 由两节外露管式轴组成, 其中一节有中间支承装置, 传动轴具有三个滚针式万向节。

## 后桥

减速器型式.....双级减速式, 第一级为锥形齿轮, 第二级为圆柱齿轮。

减速比.....7.63:1

差速器.....锥齿轮式, 有四个行星小齿轮。

半轴型式.....全浮式

## 前轴

型式.....为转向轴, 转向梯形机构位于前轴后方。

## 转向

型式.....球面蜗杆及滚轮式

传动比(中间位置).....23.5:1

转向盘位置.....左方

## 刹车

脚刹车.....蹄片式, 由压缩空气驱动, 作用于全部车轮上。

手刹车.....圆盘式, 装于传动系中, 用机械装置操纵。

## 行路机件

悬挂.....前悬挂装有两个纵向半椭圆形钢板弹簧及两个液力双作用式减震器。后悬挂装有两个带辅助钢板弹簧的纵向半椭圆形钢板弹簧。

车轮.....可拆卸的盘式车轮, 装有档圈及锁圈, 用柱螺栓紧固, 后轮为双轮式, 右轮上的柱螺栓为右旋螺纹, 左轮上的为左旋螺纹。

## 轮胎气压:

前轮.....3.5公斤/厘米<sup>2</sup>

后轮和备用轮.....4.2公斤/厘米<sup>2</sup>

## 车架、车身

车架.....冲压制成的两根槽形纵梁和五根横梁铆接而成。

拖曳装置.....车架后部装有双向减震式拖曳装置, 前部装有拖钩。

驾驶室.....全金属封闭式, 有三个座位, 司机靠背可调节。具有隔热顶盖和左右前风窗均可开启并装有刮水器。司机座处有遮阳板和后视镜。上方有顶盖灯, 右门有门锁。

车箱.....木质, 后板及边板均可放倒。

车箱内部尺寸: 长.....3540毫米

宽.....2250毫米

高.....584毫米

空载时地板离地高度.....1320毫米

## 电气设备仪表

蓄电池.....用两个 3-Q-84 型 6 伏蓄电池串联。

发电机.....12 伏, 18 安培 220 瓦直流发电机或 12 伏, 350 瓦、硅整流发电机。调节器由逆流继电器、电压调节器和电流限制器组成。

起动机.....12 伏, 1.8 马力、扭矩 2.6 公斤·米机械驱动式。

分电器.....具有离心及真空点火提前调节装置。

点火线圈.....带有附加电阻, 该电阻当发动机起动后能自动短路。

火花塞.....具有特种 M14×1.25 螺纹。

喇叭.....电磁震动式

仪表及设备.....速度表、电流表、机油压力表、水温表、汽油油量表、空气压力表、带锁的点火开关、刮水器、刮水阀、驾驶室顶盖灯、仪表板照明灯、远光指示灯、转向指示灯、车灯总开关、脚踏变光开关、驾驶室顶盖灯及仪表板照明灯开关、转向灯开关、刹车灯开关、(在刹车阀上)喇叭按钮、工作灯插锁座和双金属式保险器、后视镜和反光玻璃。



图号	名称	页数	图号	名称	页数	图号	名称	页数
<b>二十二、附件</b>			160-8402701	拉钩座——发动机罩弹簧拉钩	379	190-8500045	前 U 型螺栓——紧固车箱于车架用	392
140-7106101	左门锁总成	374	160-8403200-B	前托架总成——翼子板	380	190-8501010-C	底板总成	390~391
140-7106111-B	座板总成——左门锁	374	160-8403202-C	前托架——翼子板	381	190-8501024-B	前横梁	391
140-7106113-B	座板——左门锁	375	160-8403204-A	撑板——翼子板前托架	383	190-8501035-B	第二(五)横梁	392
140-7106131/130	左门门总成	375	160-8403208	中托架总成——翼子板	382	190-8501047-B	第三(四)横梁	392
140-7206034	轴——玻璃升降器扇形齿板	375	160-8403210	中托架——翼子板	383	190-8501050-B	后横梁	392
160-8201064	固定杆——后视镜	374	160-8403211	伸长板——翼子板中托架	384	190-8501218	U 型螺栓——紧固横梁与纵梁用	392
160-8201080-B	支架——后视镜	374	160-8403212	后托架——翼子板	385	190-8502010-B	边板总成	394
<b>二十三、车前板制零件</b>			160-8403215/214	左固定座——翼子板后托架	383	190-8503010	后板总成	393
30A-8401110	水箱罩总成	378	160-8403216	固定座——翼子板前托架、中托架	383	180-8504010	前板总成	393
160-8402681	套管总成——弹簧拉钩	379	160-8403219/218	左固定座总成——翼子板后托架	384	181-8505027/026	左栓钩	394
160-8402686-C	拉钩——弹簧拉钩	379	160-8403220	固定座总成——翼子板前托架 中托架	384	181-8505043	栓杆	394
160-8402687-C	拉杆——弹簧拉钩	379	<b>二十四、车箱</b>			<b>附录</b>		
160-8402690	弹簧——弹簧拉钩	379	190-8500010-B	车箱总成	388~389	解放牌 CA10B 型载重汽车油封一览表		395
160-8402692-A	支座——弹簧拉钩	379				长春第一汽车制造厂工厂标准		395~400



统一书号: 15033·4160  
定 价: 1.00 元