

创意 家居

百科系列丛书



选材技巧
装饰金点
旺家宜忌
保养窍门

玄关·隔断

李江军 编著



中国电力出版社
www.cepp.com.cn

创意
家居
百科系列丛书

玄关·隔断

李江军 编著



中国电力出版社
www.cepp.com.cn

本书根据业主对玄关和隔断的设计需求进行详细解析,展示了大量优秀设计实例,文字内容更加实用和丰富,包括选材技巧、装饰金点、旺家宜忌、保养窍门四部分知识。本书体例清晰,图文并茂,版式新颖,查阅方便,内容和形式贴近业主的实际需求,非常适合设计师和广大业主参考阅读。

图书在版编目(CIP)数据

玄关·隔断 / 李江军编著. —北京: 中国电力出版社, 2009
(创意家居百科系列丛书)
ISBN 978-7-5083-9380-3

I. 玄… II. 李… III. ①住宅—门厅—室内装修—建筑设计
②住宅—隔墙—室内装修—建筑设计 IV. TU767
中国版本图书馆CIP数据核字(2009)第155956号

中国电力出版社出版发行

北京三里河路6号 100044 <http://www.cepp.com.cn>

责任编辑: 曹巍 责任印制: 陈焊彬

北京盛通印刷股份有限公司印刷·各地新华书店经售

2009年9月第1版第1次印刷

889mm×1194mm 1/16·4印张·148千字

定价: 25.00元

敬告读者

本书封面贴有防伪标签, 加热后中心图案消失

本书如有印装质量问题, 我社发行部负责退换

版权专有 翻印必究

本社购书热线电话 (010-88386685)



● 玄关

4

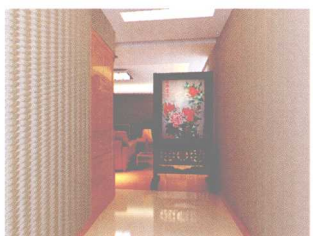


装修材料的选购知识
家居细部的装饰金点
科学开运的旺家宜忌
正确合理的保养窍门



● 隔断

40



装修材料的选购知识
家居细部的装饰金点
科学开运的旺家宜忌
正确合理的保养窍门

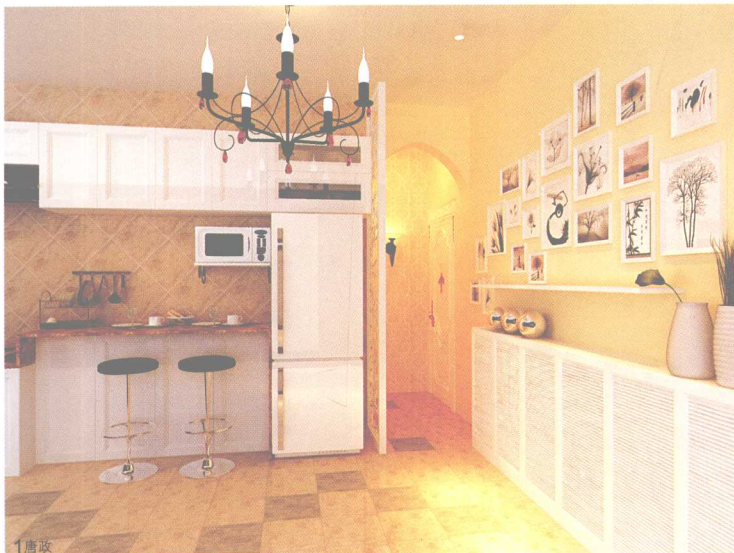
Interior Design 玄关 · 隔断

CONTENTS

目录

玄关

Interior Design



1 唐政

图1 拱形门洞体现出田园风格玄关的特点，白色玄关柜上方的墙面上挂满了错落有致的图片，表现出浓郁的生活气息。

图2 此处玄关摒弃了让视觉产生停顿的隔断，只在进门右侧打造了一面灰色背景墙和一组高低错落的玄关柜，让空间显得更加开阔，顶部与底部分别暗藏了不同颜色的灯带，更具立体感。

图3 黑色的木质隔断在进门处和餐室间树立了一道风景，让空间有了婉转的迂回效果；挂壁式的玄关柜便于清洁，还可以在柜台上摆设精美的装饰品，让家人每天都有一份好心情。

图4 封闭式收纳柜与陈列架结合的设计使玄关具备了很好的储物和装饰功能，柜体底部暗藏的灯带起到烘托气氛的作用。

图5 一排木质吊柜不仅具有很强的储物功能，四个镂空的圆形和百叶式柜门还有很强的装饰效果；一面网格状的木质隔断配以高大的绿植让客厅处于美景掩映之中。

图6 百叶式柜门在射灯映射下，显得非常立体并具层次感，彩绘玻璃的隔断让玄关具有很好的观赏效果。

图7 荷花水景给玄关带来灵动的自然气息，大开窗保证了充分的自然光照，两组高度不同的壁柜满足了玄关区域的收纳需求，墙上的镜子可供主人出行前整理着装。



2 唐政



3 无形设计



4 无形设计



5唐政



6唐政



7唐政

★ 免漆门与油漆门的构造与材质是一样的，同一厂家的产品中免漆门与油漆门的区别就是门是否烤漆，烤漆的为油漆门，不经过烤漆工序，直接吸塑的则为免漆门。免漆门没有油漆门显得有质感，手感也不如油漆门，而且在维护方面，免漆门要比油漆门稍微复杂一些，但在正常清洁维护的情况下，免漆门跟油漆门的使用年限是差不多的。

★ 在居室装修中，人们往往最重视客厅的装修和布置，但对于玄关的装修总是被业主所忽略。在房间的整体设计中，玄关作为给人们第一印象的地方，其重要性可想而知。因此，在玄关设计中需注意以下几个方面：

1. 间隔和私密性：玄关之所以设置在进门处，其最大作用是遮掩人们的视线，就目前居室来讲，往往推开门，客厅、餐厅一览无余，给人“开门见山”的感觉，为了避免这种情况发生，就在进门处设置“玄关对策”，用以遮蔽人的视线，但在空间上要有一定的通透性。

2. 使用和保洁：玄关同室内其他房间一样，具有其使用功能，即在进出家门时在这里更衣换鞋以及整理装束，因此在这个空间中不能单纯强调装饰性，还要增强其实用性，达到实用、装饰相辅相成。在玄关处放置一脚垫，可蹭掉鞋上泥土，起到保洁作用。

3. 风格与情调：玄关的风格、材质要与室内其他家具、陈设的色彩达到协调统一，不能不伦不类，只为追求美观而放弃大局，更不能喧宾夺主。

4. 采光和照明：门厅一般没有窗，采光普遍不好，要利用灯光来补充。门厅处一般要安装一盏主灯，再根据自身情况配合相应的筒灯、壁灯以及装饰用的射灯等，共同营造一个温暖、明亮的空间，采用的灯光应亮一些，以免给人晦暗、阴沉的感觉。

★ 玄关宜保持整洁清爽，若是堆入太多杂物，会令玄关杂乱无章，影响居住者和访客的心情，而且也会对家运大有影响。

★ 1. 外装的纱门、纱窗遇到刮风下雨时在关闭窗户前要先将纱网回卷起来，若因风大而造成纱网飘出，要先将纱网塞进轨道再拉动纱门、纱窗，风太大时建议窗户关小或不使用纱窗。

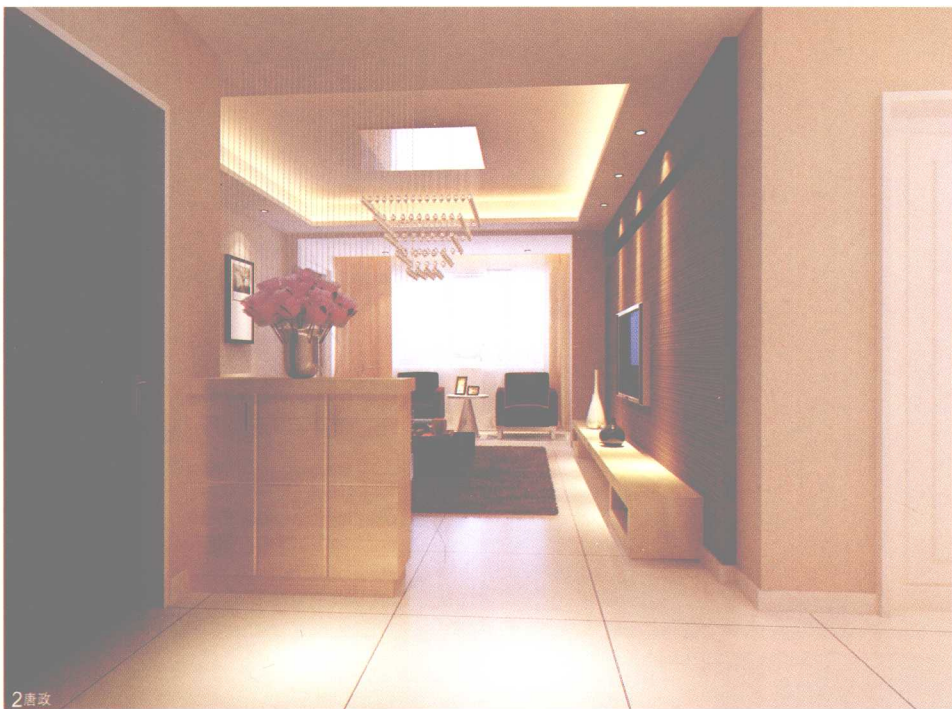
2. 拉动夹网条时要顺着轨道平行拉动，如不小心把夹网条拉出轨道，可先使夹网条倾斜分别把夹网条两头套进轨道，再轻轻拉动几次（拉动时注意上下纱网是否平着回卷），纱门窗就还原了，不影响以后的使用效果。

3. 如框架表面不小心被磨到了，可用百丽珠擦洗或喷洒自喷漆。



1唐政

图1 白色鞋柜与红色弧形搁板再饰以水晶垂帘，便形成了一个完整的玄关空间。



2唐政

图2 一个造型简约的木质矮柜与线帘有效保证了客厅空间的私密性。

图3 涡型纹饰的瓷砖拼花划分出一个玄关空间，玄关柜上方的拱形假窗体现出欧式家居的特点，不禁让人猜测窗后更广阔的美景。

图4 带有木材天然疤结的松木柜门与绿色的背景墙面相映成趣，使人进门后便产生愉悦的心情。

图5 玄关柜门上采用两幅传统水墨画作装饰，提升了玄关处的人文气息，悬空的柜体底部随意摆设些鹅卵石，也能起到不错的装饰作用。

图6 高低不同的玄关柜满足了衣物和其他物品的存放需求，挂杆可供主人悬挂脱下的大衣外套，印花玻璃隔断上的花纹与墙面上的石膏板雕刻造型相互呼应。

图7 荷花图案的工艺玻璃隔断使玄关也有柔美的风景，主人还在靠门的收纳柜顶上摆放了一盆吊兰，为空间增添活力。



3樊书俊



4光影



5唐政



6唐政



7唐政

★ 判断一件古旧木器的价值，首先要看年代，看看有没有被修过，有没有加过新的材料；再看外观造型，工艺是否精美，以柴木门窗为例，主要从纹饰上就可以分辨出木质的年代，旧的木料的纹饰是历经岁月自然风化留下的，而新仿门窗的木纹是用工具刨出来的；其次看刻工，旧的雕刻，细而不俗，新的则相对粗糙；再看铁艺，有一些门窗的铁艺是后配上的，比较容易辨别；最后看包浆，旧的柴木门窗经过风雨侵蚀，有一种非常自然的光泽，而新仿的门窗大多经过重新上蜡刷漆，光亮不自然，有人为做旧的痕迹。

★ 玄关有两种方式：硬玄关和软玄关。硬玄关又分为全隔断玄关和半隔断玄关。

全隔断玄关：指玄关的设计为全幅的，由地至顶。这种玄关是为了阻拦视线而设的。注意事项是采用这种设计是否影响门口部分的自然采光，这是很关键的，如果此设计造成门口部分的光线偏暗的话，就是画蛇添足了；其次，这种设计是否会造成空间的狭窄感，这点也值得留意。

半隔断玄关：指玄关在水平或上下方向上采取一半或近一半的设计。这种设计在一定程度上会减少全隔断玄关的弊端。半隔断的玄关在透明的部分也可能用玻璃，虽然是由地至顶，但由于在视觉上是半隔断的，所以仍划入半隔断玄关的范畴。

软玄关：是在材质等平面基础上进行区域处理的方法，可分为：天花划分、墙面划分、地面划分和鞋柜划分。

天花划分，可以通过天花造型的区别来界定门厅的位置。

墙面划分，可以通过墙面处理与其他相邻墙面的差异来界定门厅的位置。

地面划分，可以通过地面材质、色泽或者高低的差异来界定门厅的位置。

鞋柜划分，可以通过它在水平方向横摆拦断和垂直方向伸延的长短来界定门厅的位置。

★ 玄关的顶上不宜安装镜片，若一进门，抬头就可看见自己的倒影，会有头下脚上，乾坤颠倒的感觉。

★ 4. 不需使用纱门窗时应把纱网收起来，避免长时间关闭纱门窗影响弹簧的使用寿命及纱网的清洁程度。

5. 禁止用力蹬踏铝型材，避免损坏。

6. 纱窗不用拆下来清洗，拉动纱窗时可起到清洁作用，或用鸡毛掸轻拍纱网也可起到清洁作用。若厨房的纱窗沾到油烟，可用湿布蘸点洗洁精轻擦纱网，再用湿布擦净，等纱网干后再回卷。



1 唐政

图1 金属垂帘与矮柜既满足了储物需求，还有很好的装饰与隔断效果；柜体边上的转角陈列架本身不但具有好看的造型，还能摆放装饰物。



2 唐政

图2 流线型的石膏吊顶造型与玄关处的弧形隔断、电视墙上的板材雕刻造型互相呼应，玄关柜上方的众多搁板可以摆设工艺品和小物件。

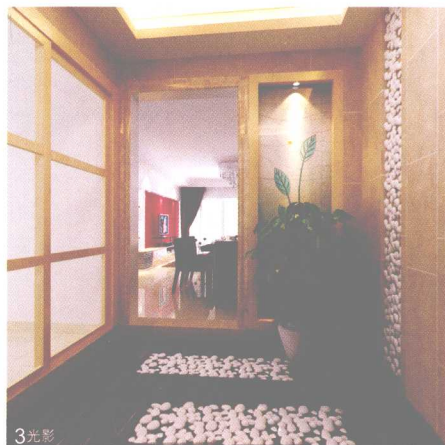
图3 黑色地砖和白色鹅卵石交错铺设，进门之后就能体会到溪流潺潺的自然感受，墙壁上延用鹅卵石使空间保持统一；工艺玻璃和绿色植物丰富了视觉层次，对室内空间起到很好的隔断作用。

图4 白色木框包边的磨砂玻璃隔断起到了阻隔视线的作用，深色的木质玄关柜造型简洁，满足了玄关区域的收纳需求。

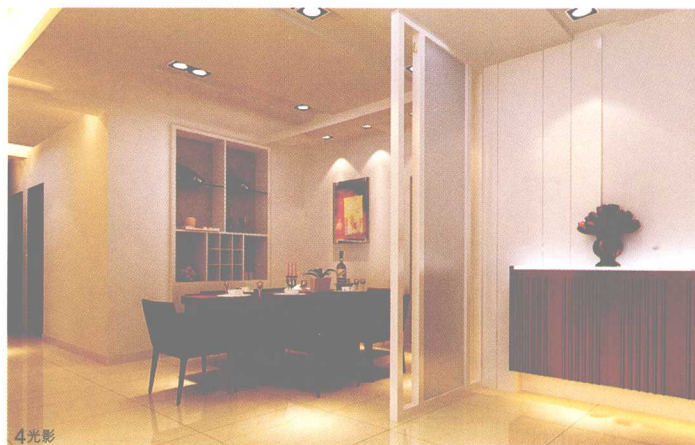
图5 利用进门的墙体转角处做了一组高低组合的白色玄关柜，满足不同储物需求的同时营造出错落有致的层次感。

图6 进门左侧的储物柜与陈列架具有良好的收纳功能，对面的矮柜与工艺玻璃隔断起到装饰和阻隔视线的作用。

图7 嵌入式水族箱使进门处有了生机勃勃的景致，凹槽式吊顶在灯晕的渲染下显得更有层次感，也可起到提升空间视觉高度的作用。



3 光影



4 光影



5唐政



6唐政



7

★ 由于木门属于居室的立面功能性饰品，一般来说，它同家居中的家具、墙面漆、窗套、垭口的关联比较大，同地板的关联相对较小。

当居室环境为暖色调时，木门可以选择相对较暖的色系，如紫葳、樱桃木、柚木、沙比利等；当居室环境为冷色调时，应该选择相对浅一点的木门，如白色混油、桦木等。

木门应该同家具的颜色比较接近，同窗套、垭口尽量保持一致（现在的套装门好多带有配套的窗套、垭口、踢脚板、护角线），同墙面色彩要有对应性反差。如：用白色混油的木门，最好让墙面漆带有色彩，这样才会让房间有层次感，不至于太“平”，也会使房间感觉特别清新。

地面的色彩与木门要保持同一色性（如冷、暖），但最好不要一致，防止地面同墙面混沌不清，减弱居室空间感。

★ 玄关的空间往往比较局促，容易产生压抑感，但通过局部的吊顶配合，也能改变玄关空间的比例和尺度。玄关的吊顶可以在巧妙构思下，成为极具表现力的室内一景。它可以是自由流畅的曲线；也可以是层次分明、凹凸变化的几何体；还可以是大胆露骨的木龙骨，上面悬挂点点绿意。这里需要把握的原则是：简洁、整体统一、有个性。要将玄关的吊顶和客厅的吊顶结合起来考虑。

★ 玄关的天花若是太低，会有压迫感，属于不吉之兆，象征家人备受压迫，难有出头时日。天花高则使玄关空气流通舒畅，对住宅的气运也有大裨益。

★ 1. 可先将窗帘和沙发套等置于日光下暴晒，然后用刷子清除霉毛，再用酒精擦洗或用绿豆芽搓洗。

2. 把被霉斑污染的软装饰放入浓肥皂水中浸透后，带着皂水取出，置阳光下晒一会儿，反复浸晒几次，待霉斑清除后，用清水漂净。

3. 用2%的肥皂酒精溶液（250克酒精内加一把软皂片、搅拌均匀）擦拭，然后用漂白剂3~5%的次氯酸钠或用双氧水擦拭，最后再洗涤。这种方法限于白色织物，陈迹可在溶液中浸泡1小时。

4. 还可用5%氨水或松节油揩拭，再用水洗涤，即可除去。

5. 丝绸材质的织物可用柠檬酸洗涤，然后用冷水漂洗。

6. 麻织物的霉渍可用氯化钙液进行清洗。

7. 毛织品上的污渍还可用芥末溶液或硼砂溶液（1桶水中加芥末2汤匙或硼砂2汤匙）清洗。

另外，去除霉菌与洗涤剂、肥皂的多少基本无关，不要以为洗涤剂放得越多就越能去霉菌。



图1 玄关柜与实木方柱排列的组合，营造出简约雅致的风景。



图2 上下两组柜体中间镂空的墙面采用镜面装饰，再用木线条作出菱形交织的造型；另一个隔断造型上镂空的圆形与矩形边框形成对比，呈放射形的金属线条赋予其现代感，并有延伸视觉的效果。

图3 玄关柜上方的墙面上悬挂了一幅装饰画，与柜台上摆设的绿植一起表现出清新雅致的风韵。

图4 两组柜体之间镂空的墙面嵌入镜面，通过反射作用让空间显得更加通透，悬空的柜体底部暗藏了灯带，起到烘托气氛的作用。

图5 一组高低错落的玄关柜以工艺玻璃隔断作为背景，柜台上摆设了充满生机的鲜花，起到很好的装饰效果。

图6 地面上的瓷砖拼花图案分隔出一个独立的玄关空间，白色玄关柜中间的凹陷部分形成了一个摆放饰品的台面，还能搁放手包、钥匙等小物品。

图7 夹丝玻璃与木方柱组成的隔断把玄关的通透感延展到了极致，造型简洁的白色鞋柜洋溢着现代简约的气息。



3无形设计

4无形设计



5唐政



6唐政



7唐政

★ 1. 在展厅看瓷砖时，一定要确认好瓷砖的型号，特别是参加集体采购的消费者。不少厂家同一系列都有不同的几款砖，可能只是花纹相同，颜色不同，型号的编号也可能只有一位数字不同。所以记型号要准确完整，避免出现错误。

2. 安排送砖时，一定要提前通知商家。因为商家要备货，要安排送货时间，所以消费者至少提前一两天通知商家，才能保证准时送到。

3. 退砖时，要保留好原包装箱，因为包装箱上有型号、色号等信息。一般商家退回的砖会按照同一的色号重新收集分装，色号可以避免出现色差，一般没有包装箱的不能退。

4. 瓷砖不要破损，不要泡水、抹水泥，若出现这样的情况一般不能退。

5. 去退砖之前要和商家联系，问清楚何时去退砖才能马上拿到退款。瓷砖行业一般都是轮休，有时内勤不在，不能马上拿到退款。

★ 玄关区一般都不会紧挨窗户，要想利用自然光的介入来提高区间的光感是不可奢求的。因此，必须通过合理的灯光设计来烘托玄关明朗、温暖的氛围。玄关的照明一般比较简单，只要亮度足够，保证采光即可。一般在玄关处可配置较大的吊灯或吸顶灯作主灯，再添置些射灯、壁灯、荧光灯等作辅助光源，还可以运用一些光线向上照射的小型地灯作点缀，令玄关的每个角落都充满光影的迷离。如果主人不喜欢暖色调的热情奔放，还可以运用冷色调的光源突显冬意的沉静。

★ 如果天花的颜色比地板深，会显得上重下轻，不仅有失美观而且象征长幼失序，上下不睦。天花板的色调应比地板浅，上轻下重，才是合理的格局。

★ 1. 推拉门的边框多为金属材料，日常清洁时用干的纯棉抹布擦拭即可。若用水清洁，应该尽量拧干抹布，以免金属表面损坏，影响美观。

2. 推拉门的门板多为玻璃或高密度板。对于玻璃门板，平日经常用干抹布擦拭即可，每隔一段时间，喷上稀释过的中性洗涤剂或玻璃专用洗涤剂，然后用干的纯棉或不掉毛的抹布擦干；对于高密度板，不宜用一般洗涤剂擦洗，经常用干的纯棉抹布擦拭即可，如果用水清洁，注意一定要用干的纯棉抹布擦干。

3. 底轨容易积存浮尘，直接影响底轮的滑动，从而影响推拉门的使用寿命，因而平时要注意经常使用吸尘器清除底轨浮尘，边角处用抹布蘸水清洁，同时注意用不掉毛的纯棉布擦干。



1 唐政

图1 鞋柜上方墙面上的茶镜菱形倒角造型丰富了视觉效果，三个高低错落的镂空屏扇在玄关和客厅间形成过渡。

图2 紫罗兰大理石的边框划分出玄关区域，适度凹陷的背景墙采用墙纸饰面，四周隐藏的灯带渲染气氛，玻璃花瓶中的干枝和搁板上的红色饰品增添了立体感，使空间丰富多彩。

图3 地面上的拼花图案与墙面上的窗花形成呼应，做工精致的中式案几上摆设一个青花瓷瓶，经典的中国风油然而生。

图4 两根欧式成品石膏柱分立实木玄关柜的两侧，它们与地面上的瓷砖拼花、柜台上的精美饰品，以及墙面上的装饰油画一起塑造出富丽恢弘的气势。



2

图5 吊顶上的长条形灯槽与玄关处的发光柱体不仅具有很好的照明效果，也让空间变得灵动而通透。

图6 墙面上的黑框装饰画风格精炼，现代感强，白色玄关柜上摆设了观赏绿植，使人在进门后就能感受到朝气蓬勃的生机。

图7 茶色镜面上的两排白色圆孔造型丰富了墙面的层次感，又带来韵律的美感，同时大面积的镜面还有让空间增容的感觉。



3 唐政



4 唐政



5唐政



6唐政



7唐政

★ 原则一：只买自己需要的。

很难说哪种涂料的性价比高，关键是自己需要。目前，涂料的性能大多集中在耐擦洗、防霉、抗菌、覆盖细小裂纹等方面，涂料的价格也随着功能的增多而提高。在购买之前，先考虑清楚自己的所需，最贵的不一定对自己有用。比如，有的耐擦洗次数能达到2万多次，有的是3000次，前者的价格自然贵得多，但是，国家规定耐擦洗次数只要达到了1000次就是合格的，所以选择哪种就看自己的需要了；又比如，有的房子朝阳，通风又好，那么防霉功能这份钱大可不必浪费了。

★ 如果门厅对面的墙壁距离门很近，通常被作为一个景观展示。很多墙壁会被作为主墙面加以重点装饰，比如用壁饰、彩色漆或者各种装饰手段强调空间的丰富感。

如果门厅两边的墙壁距离门也较近，通常都作为鞋柜、镜子等实用功能区域。

如果在门厅选择壁纸，可以为墙壁添点小图样和更多的颜色，但要注意这里的墙壁被人触摸的次数会较多，壁纸最好具备耐磨或耐清洗性。

墙面面积较大，可以利用装修手段做点分隔，然后上下采用不同的壁纸或漆上不同的色调，以增加趣味性。

墙面最好采用中性偏暖的色调，能给人一种柔和、舒适之感，让人很快忘掉外界环境的纷乱，体味到家的温馨。

此外还应注意的，主体墙面重在点缀，切忌重复堆砌，色彩不宜过多。在较小空间的门厅，墙面可用大幅镜子反射，使小空间产生互为贯通的宽敞感。

★ 如果玄关的顶部有横梁，可以请装修工人做一个假天花，以遮住横梁，使煞气消失于无形，当然不要忘了安装灯具，以增加阳气来去除阴气。

★ 1. 理想的清洁技巧是用清水漂洗龙头，再用软棉布抹干龙头金属表面的所有水分，因为水分挥发后会在金属表面上形成水垢，但切勿大力摩擦。用润湿的海绵和软皮擦干，能使龙头光彩亮丽。

2. 最好使用温和液态玻璃清洁剂，或不含酸、无磨损性柔和液体，以及完全溶解的粉末，无摩擦性溶液擦光剂可去除龙头上的粗实面膜和堆积物，切勿使用任何摩擦性清洁剂、布或纸布，以及任何含酸的清洁剂、抛光摩擦剂或粗糙清洁剂。

3. 使用一段时间后，如发现出水量减小，甚至出现热水器熄火的现象，则可在龙头的出水口处轻轻拧下筛网罩，清除杂质，一般就能恢复如初。



1唐政

图1 矩形石膏吊顶上的射灯与暗藏的灯带保证了玄关区域的照明效果，实木玄关柜一半位于玄关，一半位于大厅，具有延伸视觉的效果。

图2 深浅色地砖相间铺设的地面划分出玄关区域，鞋柜被巧妙地嵌入在木质饰面板贴面的背景墙中，保持了空间的完整性。

图3 进门玄关布置得犹如一个天然院落，各种绿植井然有序地摆设其中，白色的拱形门窗造型与文化石铺贴的背景墙体现出乡村田园家居的特点。

图4 瓷砖拼花图案犹如地毯的效果，与天花板上的板材雕刻造型形成呼应，玄关柜上摆设的黄色鲜花可为家室招来好运。

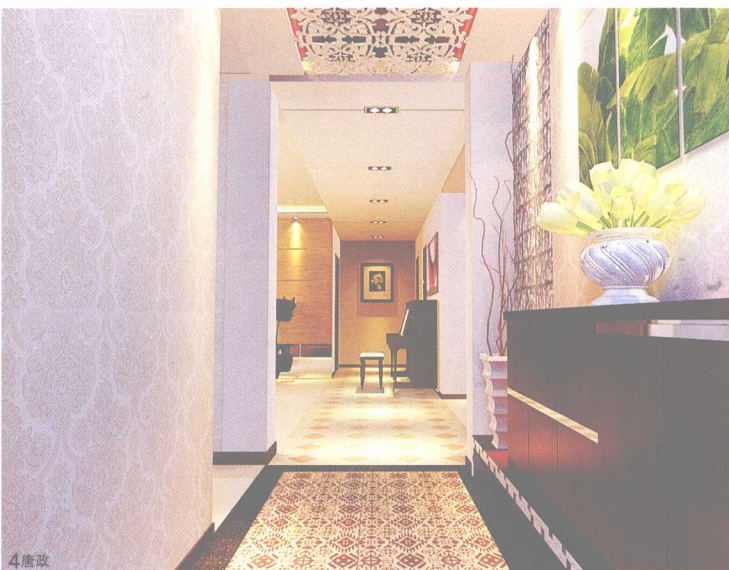


2唐政

图5 外圆内方的中式镂空木雕体现出中国传统文化中融合的寓意，回纹线条的板材雕刻造型起到衬托作用，实木玄关柜上摆设的牛角装饰物，象征着奋斗与牛势。

图6 木质玄关柜上对称镶嵌的铜饰具有浓郁的古典韵味，墙面上的木框装饰画表现出淡雅从容的意境。

图7 荷花水景给玄关处增添了无限生机和雅致情趣，垭口处的中式窗花流溢出新古典韵味，抽屉式的木质玄关柜具有强大的收纳功能，水晶珠帘的隔断营造出似透非透的视觉效果。



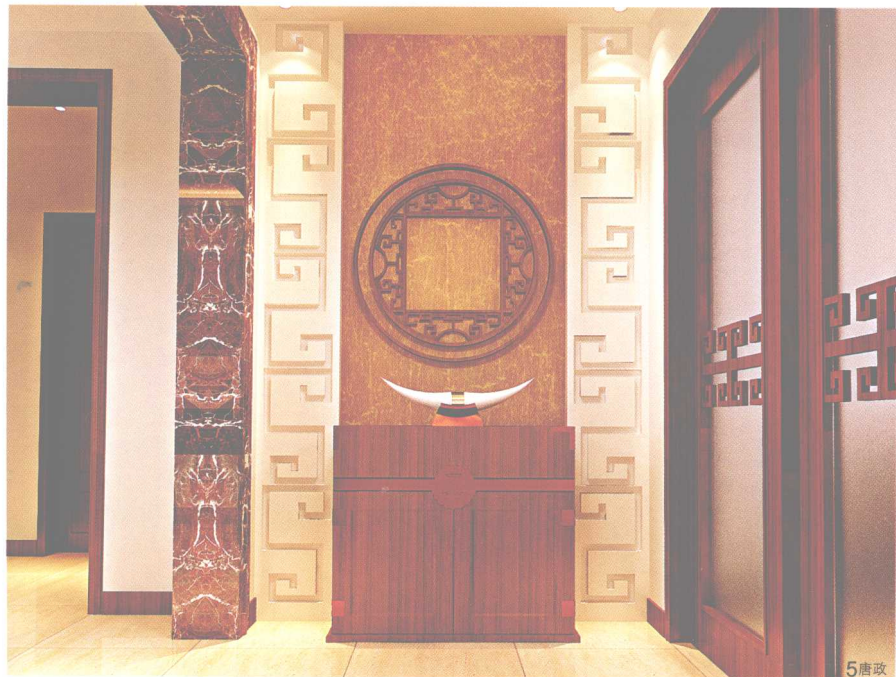
4唐政

★ 原则二：不轻信广告。

拨开涂料广告的云雾，直接索取相关检测方法、检测标准和权威的检测机构一验真伪。比如，所谓的纳米涂料就名不副实，国际上尚未出现公认的检测标准。

原则三：放开手脚买国货。

目前，进口涂料占有国内涂料市场的45%左右，而且主要占据着中高档市场，它们的价格比国产涂料要贵20%~50%。但根据权威机关对比试验的检测结果表明：目前已经有一些国内品牌的涂料在品质上与洋品牌不相上下。



5唐政



6唐政



7唐政

★ 每个人回家和出门都会经过玄关，可以说玄关地面是家里使用频率最高的地方。因此，玄关地面的材料要具备耐磨、易清洗的特点，地面的装修通常依整体装饰风格的具体情况而定，一般用于地面的铺设材料有玻璃、石材或地砖等，木地板也是很好的选择，但造价较高。如果想让玄关的区域与客厅有所分别的话，可以选择铺设与客厅颜色不一的地砖。还可以把玄关的地面升高，在与客厅的连接处做成一个小斜面，以突出玄关的特殊地位。如果嫌脚感不好，可以在上面铺地毯，但一定要粘牢，使其不能滑动，也可在下面铺一层粗纹垫子，以防滑动。玄关门外处通常铺设一块结实的擦脚垫，以擦去鞋子的污垢。

★ 玄关顶上的灯饰排列，宜方圆却不宜三角形。有人喜欢把数盏筒灯或射灯安装在玄关顶上来照明，这是不错的布置，但如把三盏灯布置成三角形，那便会弄巧成拙，形成“三枝倒插香”的局面，对家居很不利。倘若排列成方形或圆形，则不成问题，因圆形象征团圆，而方形则象征方正平稳。

- ★
1. 润滑配件。必须保持折页的干净，除去折页上的尘土和砂子，并加以润滑油，润滑油应三个月加一次。
 2. 清扫排水板。每年应扫除窗户排水板周围的残叶和杂物，使雨水排流畅通。
 3. 维护木框。建议在斜面屋顶窗安装后六个月内，对木框进行防护处理（如刷漆）。以后每隔三年维护一次。注意：不要在密封条和机械部件上涂刷防护剂。
 4. 擦洗。打开窗户时，将窗扇翻转160°，把窗扇上的插销插在下窗框上的插孔内，以便擦洗窗户外侧的玻璃。
 5. 通风位置。将窗扇左上角的插销插在窗框上部的插孔内，可将窗扇固定在微开的位置。
 6. 在湿度较高的房间里，密封玻璃室内侧易形成结露。解决方法是开窗通风及将暖气安装在窗户外部，以保持室内空气循环，减少结露。



图1 镂空的木质花格体现出新古典风格的意蕴，封闭式的储物柜与开放式陈列架具有收纳和展示的功能。

图2 墙面上的圆形镂空木雕背后暗藏灯带，再加上中式案几上的盆景点缀，整体构成一幅古色古香的画面。

图3 仿古案几、明式圈椅和金色佛像等在质感沧桑斑驳的背景墙的衬托下，使玄关充满中式古典风情；射灯光影错落，令空间变得立体而生动。

图4 鹅卵石与青石板相间铺设的地面将玄关空间清晰地界定出来，镂空雕刻的移门将玄关与内部空间分隔，中式宫灯与绿色植物对玄关起到了很好的装饰作用。



图5 层次分明的主题墙显得高贵华丽且具有进深感，水晶吊灯和精美的饰品营造出气派的欧式风格。

图6 长脚的欧式案几上摆设了一盆怒放的鲜花，令玄关处充满盎然生机。

图7 圆形吊顶与矩形的石材拼花图案隐含天圆地方的中国传统文化精神，精美雕饰的镜框勾勒出茶镜倒角造型的背景，凸显出精致华丽的欧式风格。



3 陈波



4 陈波