



# 中国大百科全书

(第二版)

2

中国大百科全书出版社

baijiangcao

**败酱草** *Thlaspi arvense*; boor's mustard  
herb 十字花科蔊菜属的一种。蔊菜的俗称。

baixuezheng

**败血症** septicemia 由病原菌侵入血液，在血液中繁殖，产生毒素，所致全身性感染和毒血症现象。

**临床表现** 发病急骤，有寒战、高热(39~40℃)、全身不适、头痛、心率加快、呼吸急促、恶心、呕吐等，严重者可出现烦躁、惊厥、抽搐、昏迷、面色及皮肤苍白或发花、口唇和甲床紫绀、四肢湿冷、脉细速、血压下降、尿量减少或无尿，有的还发生皮肤黏膜或内脏广泛出血、多个脏器功能衰竭等。部分患者有关节炎，肝脾肿大及皮下脓肿、肺脓肿、肝脓肿，心包炎及骨髓炎等迁徙病灶。亦可有原发性感染病灶，如皮肤化脓性病灶、肺炎、胆囊炎和胆管炎、肾盂肾炎、腹膜炎、肠道感染等。新生儿败血症的临床表现常缺乏典型症状，体温不升、精神萎靡、嗜睡、烦躁、惊厥、面色苍白、口周发青、呼吸急促、心率快、皮肤发花、黄疸、拒乳、呕吐、腹胀、腹泻、肝脾肿大。老年人败血症早期临床表现较隐蔽，热型往往不规则，以后进展迅速且不易控制，易诱发脏器功能衰竭。

**诊断** 凡有骤起寒战、高热、白细胞及中性粒细胞明显增加，而无局限于某一系统感染的倾向时；或有局部病灶、导管及医疗器械操作史等均应考虑有败血症的可能；血液或骨髓培养阳性为确诊的依据。

**治疗** 关键在于及时选用有效的抗菌药物。诊断肯定后应尽早治疗，在培养未获阳性结果前可根据细菌入侵途径及临床表现推测致病菌的种类给药；培养阳性者，应按药物敏感试验结果，选用有效的抗菌药物。此外，处理局部病灶，及时诊断和正确治疗并发症，如感染性休克、弥漫性血管内凝血、重要脏器功能不全等。

**预防** 保持皮肤和黏膜的清洁和完整，避免创伤，切忌挤压或用针挑刺疮疖；做好医院内感染的监测和控制；合理使用免疫抑制剂和抗菌药；对导管及医疗器械的操作，应严格掌握适应症、无菌操作、减少创伤和及时拔除导管。做好对免疫功能低下病人的防护等。

Baicheng Xian

**拜城县** Baicheng County 中国新疆维吾尔自治区阿克苏地区辖县。“拜”系突厥语“巴依”一词音译变音而来，意为“富庶”。位于天山山脉中段南麓，却勒塔格山以北。面积15 917平方千米，人口22万(2006)，有维吾尔、汉、柯尔克孜、回等民族，其

中维吾尔族占89%。县人民政府驻拜城镇。秦汉时期，县境为姑墨、龟兹领地。唐时，境内有阿悉言城(今县城一带)。清光绪八年(1882)拜城、赛里木城合并为拜城县。地形四面环山，地势由北向东南倾斜，形成东西狭长的带状盆地。北为天山主脉，最高



克孜尔石窟千泪泉

山峰雪莲峰海拔6 627.3米，中部为绿洲盆地，平均海拔1 200米，南部为低山区。境内有木扎提、喀普斯浪、台勒维丘克、喀拉苏、克孜尔5条内陆河。属亚热带大陆性干旱气候。年平均气温7.6℃，平均年降水量104毫米，无霜期163天。矿产有煤、铁、铀、铜、石膏、铅、锰、重晶石、宝石、红柱石、麦饭石、云母等60多种。山区有马鹿、黄羊、野山羊、盘羊、狐狸、旱獭、山鸡、雪鸡、山虎、雪豹等野生动物。经济以农业为主，农牧结合。工业以采煤、粮油加工、食品加工为主。农业主要种植小麦、玉米、油菜、亚麻、棉花、甜菜、豆类作物、水果、啤酒花等。省道库(车)拜(城)尤(勒滚)公路横贯县境，并与314国道相接。名胜古迹有全国四大名窟之一克孜尔石窟遗址、西域都护府龟兹左将军刘平国治关城诵石刻遗址、铁热克温泉、千泪泉(见图)、阿卡布拉克瀑布、克杰克阿帕地热蒸汽。

Bai'en A'erbeisi Shanmai

**拜恩阿尔卑斯山脉** Bayerische Alpen 德国与奥地利边界山地。又称巴伐利亚阿尔卑斯山脉。与山脉以北的巴伐利亚高原合称南德山地。为阿尔卑斯山系北部石灰岩山体的外缘，面积与高度不大，大多在海拔1 000米左右，其中海拔在2 000米以上的高峰有15座，如德国最高峰楚格峰(海拔2 963米)、瓦茨曼山(2 713米)、高福格尔山(2 593米)、内伯霍恩山(2 224米)等。山脉南侧陡壁峭立并俯瞰因河流域等低地，北侧山坡平缓有森林和草地，

山峦间有不少湖泊，有许多公路和铁路穿越低矮的山口(如955米高的沙尔尼茨山口和海拔941米的阿亨山口等)。有褐煤和石油等矿藏。有著名的冬季运动和夏季休闲胜地。从博登湖向东直至贝希特斯加登的阿尔卑斯山路，是德国最古老的旅游路线。1963年在此举办冬季奥运会。设有大面积的国家公园，以保护阿尔卑斯山脉的自然风景和动、植物。

Bai'en Zhou

**拜恩州** Bayern, Land 德国行政区。又称巴伐利亚州。位于德国东南部，东与捷克相连，南为奥地利，西邻巴登-符腾堡州，西北是黑森州，北有图林根州和萨克森州。面积70 549平方千米。人口1 249.27万(2006)。德国面积最大、人口第二的州。首府慕尼黑。地处阿尔卑斯山前高原，地势向北倾斜。有德国最高峰楚格峰(海拔2 963米)，次高峰瓦茨曼山(海拔2 713米)等15座2 000米以上的高峰。多瑙河横贯境内，河网稠密。500~800年原为巴伐利亚部族居住，州名由此而来。19世纪初到1870年曾是法国、普鲁士和奥地利三强争夺之地。普法战争后归属德意志帝国。20世纪上半叶拜恩还是德国农业地区，下半叶起经济迅猛发展，成为德国工业和服务业发达的州，州内生产总值60%以上属服务业，35%来自工业。电子电器、机械、汽车和飞机制造、纺织、食品、玩具、玻璃陶瓷工业等居德国前列。著名企业有西门子公司、宝马公司、奥迪公司、德萨(Desa)航空航天公司和曼(MAN)公司等。农业实现现代化，是德国最大的农业区，农林业遍布盆地、平原和阿尔卑斯山前高原。根据1516年规定的纯度酿造的巴伐利亚啤酒闻名于世，弗兰肯葡萄酒质量上乘。山前高原饲养的肉乳两用西门塔尔牛以肉乳产量高、质量佳和生长快闻名欧洲。全国科研教育基地有藏书600万册的州立图书



图1 慕尼黑城市一角

馆、马克斯·普朗克学会的等离子物理所等11个研究所和7个弗劳恩霍费尔协会的研究机构、德国一流的慕尼黑大学(1471)和慕尼黑技术大学(1827)等26所综合性大学和应用技术大学。拥有上千座博物馆,慕尼黑德意志博物馆拥有世界自然科学技术史上最丰富的收藏,还有33座剧院和34处露天剧场。德国重要的旅游区,自维尔茨堡(玛丽亚山城堡和巴洛克建筑代表主教宫)经罗滕堡(市政厅和犯罪博物馆、玩具博物馆)、丁克尔斯比尔(德意志之家及



图2 瓦茨曼山

圣格奥尔格教堂)、奥格斯堡至菲森(在德奥边境,有新天鹅城堡)构成德国重要的旅游线“浪漫之路”,还有阿尔卑斯之路则包括慕尼黑、贝希特斯加登、上阿默高、米滕瓦尔德等地。每年举办慕尼黑国际啤酒节、拜洛伊特的瓦格纳音乐节、维尔茨堡的莫扎特节、安斯巴赫的巴赫周、富尔特的风筝节等。主要城市有纽伦堡、菲尔特、雷根斯堡、因戈尔斯塔特、维尔茨堡等。

Bai'er

拜耳 Baeyer, Adolph von (1835-10-31~1917-08-20) 德国化学家。生于柏林,卒于施塔恩贝格斯特尔堡。曾在海德堡大学学习化学,是R.W.本生和F.A.凯库勒的学生。



1858年在柏林大学获得博士学位,1860年任该校化学讲师。数年后任柏林工业研究所化学研究室主任。1872年任斯特拉斯堡大学化学教授。1875年任慕尼黑大学教授。

1863年发现了巴比妥酸——巴比妥安眠药的母体。1865年开始靛蓝染料的研究工作,1880年合成了靛蓝,1883年确定其结构。1885年拜耳根据碳原子正四面体的模型建立了张力学说。1881年英国皇家学会授予他戴维奖章,表彰他在靛蓝方面的成就。1905年他因研究有机染料和氯化芳香族化合物的贡献而获诺贝尔化学奖。同年,他的科学论文集出版。

Bai'erfa

拜耳法 Bayer process 用铝土矿制取氧化铝的方法。由奥地利K.J.拜耳于1888年发明。原理是用苛性钠(NaOH)溶液加热溶出铝土矿中的氧化铝,得到铝酸钠溶液;溶液与残渣(赤泥)分离后,降低温度,加入氢氧化铝作晶种,经长时间搅拌,铝酸钠分解析出氢氧化铝;洗净,在950~1200℃下煅烧,使得氧化铝成品。析出氢氧化铝后的溶液称为母液,蒸发浓缩后循环使用。

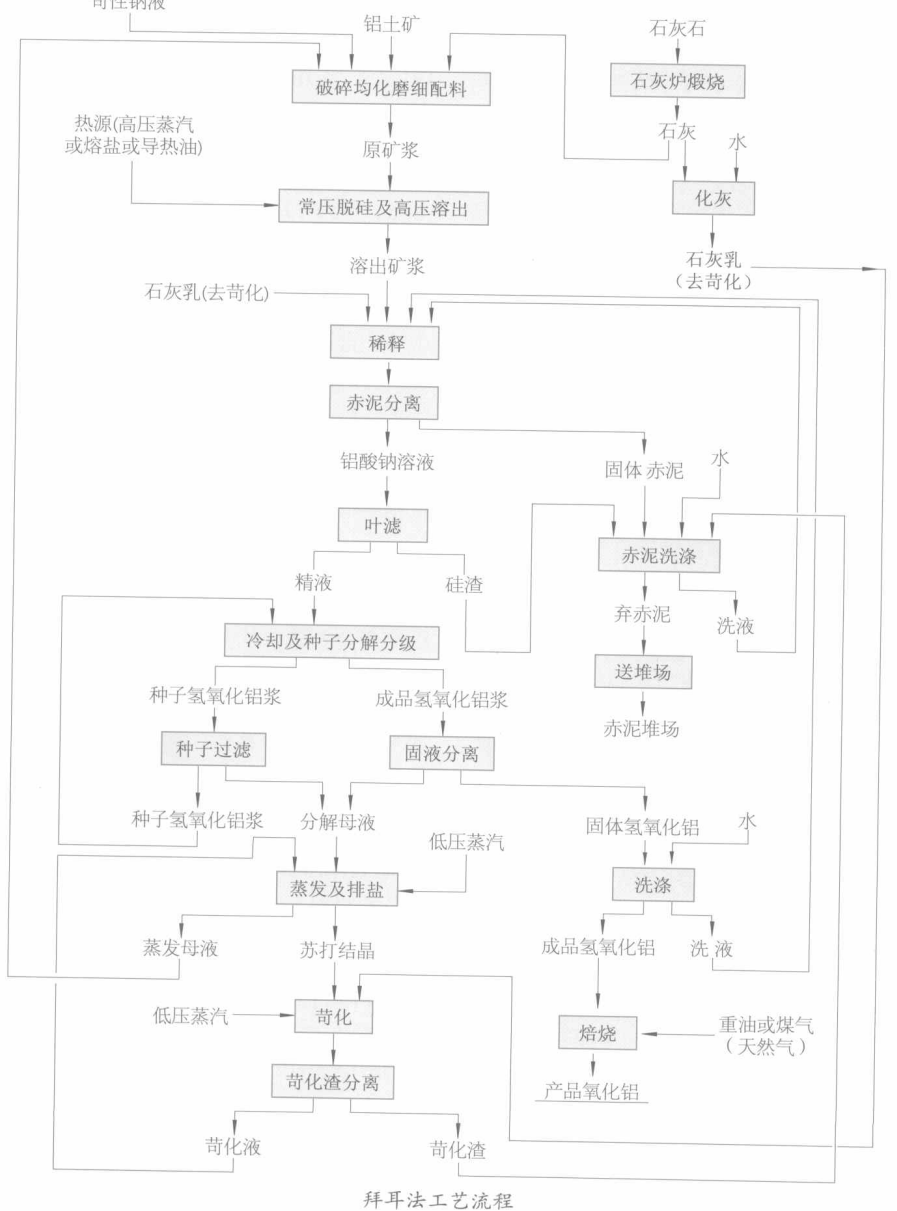
由于各种含铝矿石的结晶构造不同,它们在苛性钠溶液中的溶解性能有很大差异,所以要提供不同的溶出条件,主要是不同的溶出温度。例如:三水铝石型铝土矿可在125~140℃下溶出,一水硬铝石型铝土矿则要在240~260℃并添加石灰(3%~7%)的条件下溶出。现代拜耳法的主要进展在于:①设备的大型化和连续操作;②生产过程的自动化;③节省能量,例如高压强苛性钠液

化溶出和流态化焙烧(见流态化技术);④生产砂状氧化铝以满足铝电解和烟气干式净化的需要。拜耳法的工艺流程见图。

拜耳法的优点是流程简单、投资省和能耗较低。生产的经济效果决定于铝土矿的质量,主要是矿石中的SiO<sub>2</sub>含量,通常以矿石的铝硅比,即矿石中的Al<sub>2</sub>O<sub>3</sub>与SiO<sub>2</sub>含量的质量比来表示。矿石中每千克SiO<sub>2</sub>大约要造成1千克Al<sub>2</sub>O<sub>3</sub>和0.8千克NaOH的损失。铝土矿的铝硅比越低,拜耳法的经济效果越差。由于高品位三水铝石型铝土矿资源逐渐减少,如何利用其他类型的低品位铝矿资源和节能新工艺等,是研究、开发的重要方向。

Baihalige Lüzhou

拜哈里耶绿洲 Bahariya, Wāhat el 埃及西部沙漠中的绿洲。在马特鲁省中部一片长95千米、宽40千米的洼地中,由小丘环绕。

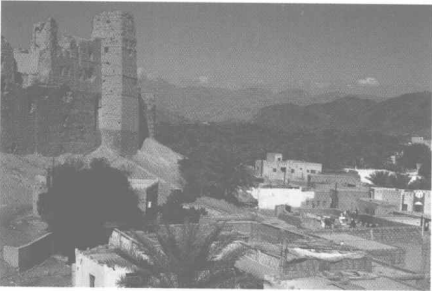


拜耳法工艺流程

主要种植椰枣、麦类、果类、稻谷等作物。出产铁矿，是赫勒万钢铁厂的矿石基地；有长542千米的铁路与钢铁厂相连。拜维提是主要居民点。公路通开罗，商路通西部各绿洲和尼罗河谷各地。有航空站。

### Baihelai Chengbao

**拜赫莱城堡 Bahla Fort** 阿曼古代王都之一。又称拜赫莱要塞，位于国境北部，哈杰尔山脉西南侧。东北距首都马斯喀特200千米。城堡矗立在砂岩山丘上，主要由土砖、棕榈树干和石块混建而成，是阿曼历史上规模最大、最宏伟的城堡建筑。阿拉伯人很早就开始在阿曼着手修建许多要塞式的城堡和塔状建筑物，既用以抵御来自海上的波斯人的偷袭，又借以抗击内地沙漠游牧民族贝都因人的掠夺。这类建筑物仍有许多保存至今，最初都十分简陋，充其量是些避难小屋，也无装备。后来在拥有一定人口的城镇中，才出现真正够要塞规模的城堡。城堡四周开始有坚固的城墙与之配套，既起镶衬和保护作用，又显得特别壮观。拜赫莱城堡正是这类堡塞建筑中的代表。城堡面对椰树密布的开阔的平川，四周有用天然干结的砖头垒建的城墙，总长12千米。大约从600年前开始动工修建，但直到16世纪，才基本显露出



依山而建的拜赫莱城堡

目前的格局。1987年被联合国教科文组织作为文化遗产列入《世界遗产名录》。

### Baikenu'er Hangtian Zhongxin

**拜科努尔航天中心 Baikonur Space Center** 俄罗斯最大的航天器和导弹发射试验基地。建于1955年。位于哈萨克斯坦共和国的丘拉坦沙漠地带，占地广阔，装备齐全。苏联解体后，拜科努尔发射场划归哈萨克斯坦所有，由于财政困难，哈萨克斯坦无法保证发射场的运作。1994年，俄哈两国签署拜科努尔发射场的租赁协议，期限20年，租金为每年1.15亿美元。2004年1月又签署协议，租期至2050年，每年租金1.15亿美元。发射场东西长约90千米，南北约75千米，中心区坐标是东经63°20′、北纬46°。向东北方向发射时，可把航天器送入倾角为48°~81°的轨道。发射场由发射区、保障区和测控站等组成。发射区包括中心发射区、东发射区和西发射区。中心发射区



拜科努尔发射场一角

的主要设施有总装测试厂房、控制测试大楼、大型地面发射台、地下发射井、推进剂储存库、液氧工厂和其他辅助设施以及行政管理、训练和住宅等建筑。东、西发射区由中心发射区向两翼扩展而成，建有大型运载火箭和航天器的试验发射设施、控制设施和辅助设施。保障区在发射区以南，是后勤保障枢纽和人员住地，有机场、铁路专线，并有航天员飞行前驻留和体检的设施。为跟踪观测航天器和导弹飞行情况，在发射场和沿西伯利亚、远东地区及太平洋的长达1万多千米的航线上，设有许多固定测控站，有时还使用海上测量船。进行导弹和运载火箭试验时，使用陆上和海上两种弹着区。陆上弹着区是萨雷沙甘和堪察加；海上弹着区是太平洋上的中途岛—圣诞岛一线和巴伦支海。航天器回收区通常在卡拉甘达以西和阿曼格尔德以东的大草原。世界上第一颗人造卫星和第一艘载人飞船都从这里飞向太空。后来，“联盟”号系列载人飞船、“礼炮”号和“和平”号空间站，还有部分人造卫星和“月球”号、“金星”号、“火星”号空间探测器也是从这里发射。

### Bailateye

**拜拉特夜 Laylat al-Barā' ah** 伊斯兰教节日。意为赦免之夜。“拜拉特”系阿拉伯语“拜拉艾”的转音，原意为“清白”、“无辜”，引申为“赦免”、“无罪”。在伊斯兰教历8月15日夜。相传该夜安拉大开宽恕、怜悯之门，晓谕凡穆斯林在该夜诚意悔罪、祈求饶恕、祈求福祿者必获赦免。又传该夜决定人们来年的生死祸福，故又称换文卷夜。穆斯林于该夜诵经、礼拜、长祷、施舍，白日封斋，以求护祐和恩赐。在14日夜为死者诵经，施舍，并放烟火庆祝。在伊朗和南亚称白拉台夜。中国部分穆斯林还将“拜拉特夜”扩大为“拜拉特月”，即伊斯兰教历8月初至

中旬或月末。阿匍走家串户，带领穆斯林全家忏悔，祈求安拉赦免罪过，赐福来年。

### Bailun

**拜伦 Byron, George Gordon (1788-01-22~1824-04-19)** 英国诗人。生于伦敦一破落贵族家庭。10岁承继男爵爵位，求学于哈罗公学和剑桥大学。成年后进入上议院，支持民主派，在讨论惩治捣毁纺织机的失业织工的法案时，发言替他们辩护。他在学生时代即已开始写诗，第二



部诗集《闲暇的时刻》(1807)出版后受到《爱丁堡评论》的攻击，诗人乃答之以《英国诗人和苏格兰评论家》(1809)一诗，初次显示他讽刺才能的锋芒。1812年他的新作《恰尔德·哈罗德游记》一、二两章出版，风靡全英。《恰尔德·哈罗德游记》的动人之处，在于它结合了游记和抒情诗两者之长。它记录了拜伦在1809年游历西班牙、葡萄牙、阿尔巴尼亚、希腊、土耳其诸国的印象，充满异国风情。

以后，拜伦写了一系列长篇叙事诗，如《异教徒》(1813)、《海盗》(1814)、《莱拉》(1814)，三四年之内共写了6首，都以东欧、西亚一带为背景，都有一个富于叛逆精神、不惜与命运抗衡的主人公，都充满浪漫情调，受到广大读者的欢迎，使得原来擅长于这类叙事诗的苏格兰作家W.司各特自叹不如，改而用散文去写历史小说。人们主要根据哈罗德和这些“东方叙事诗”的主人公而构筑起所谓“拜伦式英雄”的形象。

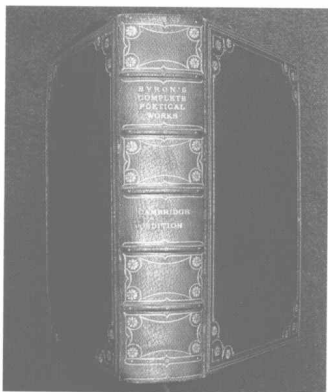
拜伦巩固了他在诗坛的地位，然而在社会上却因私生活而受到越来越多的攻击。1816年初，他结婚才一年的妻子忽然离去，接着提出分居的要求，上层人士对他的攻击达到了高潮。他素来不喜欢英国上层社会的伪善和冷酷，现在又遭受毁谤，于是愤然移居意大利。

在意大利他参加烧炭党抗击奥地利占领者的活动，在诗歌创作上也进入更为成熟的时期。

首先，他写了《恰尔德·哈罗德游记》的三、四两章(1816、1818)。它们仍然是记游之作，只是地区转到了欧洲文明的中心，亦即比利时、法国、瑞士、意大利诸国，诗人的历史感增强了，对周围事物的兴趣超过了对个人身世的感叹，因此诗也写得更为深刻。

同时，他又在一个新的领域——诗剧

取得成就。从1817~1824年的8年中,拜伦完成了7部带有剧本性质的作品。一部是以主人公的名字命题的《曼弗雷德》(1817),写的是阿尔卑斯大山深处古堡中的一个神秘人物的最后日子。他有广博的知识,能够呼唤精灵,然而却只求速死,因为他犯了道德上的大罪,曾经造成了最爱的人的死亡。换言之,他并非浮士德,而仍然是一个拜伦式英雄。另外两部是中古“神秘剧”的仿作,其中《该隐》(1821)一剧利用了《圣经》中该隐杀弟的故事,但把重点放在对上帝的指摘和嘲笑上,因而剧本出版之后,引起了教会人士的激烈反对。该隐是一个叛逆者,但并不意气用事,他认为人既有了理性,就有权自始至终运用理性,因此当魔鬼要他在知识和爱之间进行选择的时候,他选择了知识,亦即他要了解一切,包括死亡在内。这是一个远较《曼弗雷德》有意义的主题,诗也写得颇具魅力。



《拜伦诗歌全集》

诗和剧的进一步结合,见于四部五幕长剧。其中《维纳》(1823)在舞台上获得成功,在艺术上却最弱。其余三部全是历史剧。写公元前7世纪亚述国王的转变和自焚故事的《撒纳纳巴勒斯》(1821)是动人的,然而不如两部写14世纪威尼斯政治人物的悲剧深刻。《福斯卡里父子》(1821)写执政者老公爵无法与元老院抗衡,只得听任他的儿子受刑至死,自己也被废黜,在继任者上任的钟声中倒地身亡。《马林诺·法里埃罗》(1821)叙述另一个老公爵在妻子遭受毁谤时却无法得到元老院的同情,于是转而同下层人民联合,准备推翻以他自己为首的威尼斯共和国,终因事机泄露而遭斩首。作者在这两部剧里用生动的情节描绘上层社会少数人掌权所造成的无情的压制,其主旨仍然是人必须为自由而斗争。

对于如何写诗剧,拜伦力主仿效法国新古典主义讲究结构匀称、情节集中的戏剧。在实践上,他徘徊于浪漫主义与古典主义之间,后期才写出既有重要主题又能符合舞台要求的历史剧。同时,他的诗笔也得到进一步的锻炼,写出了许多好台词,如曼弗雷德的沉痛独白,该隐的穷究天人

之理的诘难,法里埃罗公爵关于荣誉与权力的滔滔雄辩,都达到了新的艺术高度。

更大的成就则是后期所写的讽刺诗。拜伦本有讽刺才能,这时又寻到一种适合的诗体,即口语化的伸缩性较大的意大利八行体。他先用它写了一首叙事诗《别波》(1818),内容是威尼斯的狂欢节中一个久别的丈夫回家,发现妻子已另有所欢,最后以一杯咖啡解决纠纷的故事,笔调亦庄亦谐,将狂欢节的热闹气氛和威尼斯人在爱情、婚姻上的轻浮风尚渲染得淋漓尽致,取得成功。

后来,他又用八行体写了讽刺长诗《审判的幻景》(1822)。原来桂冠诗人R.骚塞(1774~1843)也写有以《审判的幻景》为题的诗。骚塞一度是法国革命热烈的歌颂者,现在却写这首诗歌颂刚死的英王乔治三世如何进入天堂,以讨好王室。拜伦针锋相对,也用相同的体裁,写这个又瞎又疯的英王如何在天堂的门口受到盘问和指责,成为讽刺艺术的典范。

在创作诗剧和讽刺诗的同时,拜伦一直在写一部巨著,即《唐璜》。从1818~1823年他离开意大利去希腊,共写了16章又14节,共计16000行,虽未最后完成,已是世界文学杰作之一。这首“讽刺史诗”不为唐璜的故事所限,对19世纪初年的欧洲现实广为反映和评论,因而内容更丰富更有意义,写法也更富变化,在口语体诗歌语言的运用上则更达到前无古人的高峰。

1823年初,从希腊传来抗土斗争高涨的消息,拜伦放下正在写作《唐璜》的诗笔,毅然乘船去希腊一小岛,参加希腊志士争取自由、独立的武装斗争。他为希腊筹款、购械、调停内部纠纷,表现了政治家和领导人的才能。然而他的身体不支,终于一病不起,死于希腊军中。

对于欧洲广大读者,拜伦的行动是他的诗的最好的介绍,而他的诗产生了超过文字的影响。在西欧意大利、西班牙、德意志、法兰西等国,为自由和民族解放而斗争的志士更从拜伦的精神和行动中汲取力量。

他的影响也远及中国。在20世纪初,苏曼殊、马君武、胡适相继翻译《唐璜》第二章中的《哀希腊》歌,在知识界传诵一时。鲁迅的《摩罗诗力说》是第一篇论述拜伦及其影响的重要论文。后来拜伦的一些抒情诗和叙事诗也译成中文。中华人民共和国建立以来,他的作品的中译本更多,他的思想和诗艺也得到了研究。他的杰作《唐璜》也在1980年有了一个用格律诗体翻译的新译本,它标志着中国在文学翻译和拜伦研究两方面的新成就。

而在英国,拜伦的文名处于不稳定状态。《恰尔德·哈罗德游记》和“东方叙事诗”曾是风靡一时的畅销书,但以后的作品则引起了争论,如《唐璜》被认为“不

道德”,《该隐》被斥为“离经叛道”。20世纪20年代,现代派的批评家又贬低拜伦运用语言的能力,认为他粗而不精,但是仍有众多的读者喜爱拜伦。近年来文学批评界的意见已渐趋一致,即认为拜伦诗路广,几乎每种诗体皆有佳作,而他的特长在于讽刺,善于运用亦叙亦议的体裁;在以口语入诗这一点上无人能及,而他的最卓越的代表作是《恰尔德·哈罗德游记》、《审判的幻景》和《唐璜》。

#### Bailuoyite

**拜罗伊特 Bayreuth** 德国拜恩州(巴伐利亚)北部城市。位于费希特山和法兰肯山之间的美因河畔。人口7.35万(2006)。1194年首见记载。1231年设市。17世纪初为马克伯爵驻地。18世纪初普鲁士王国统治者建起王宫、隐修院和歌剧院。1810年属巴伐利亚。1872年音乐家R.瓦格纳到此定居,又因每年一度的瓦格纳音乐节而闻名,有“歌剧之都”的美称。主要名胜有新王宫(18世纪初)、马克伯爵歌剧院(18世纪初)。还有埃尔米塔日城堡和花园、瓦格纳节庆剧院、万弗里特之家(瓦格纳故居,现辟为瓦格纳博物馆,后院有音乐家夫妇墓地)、市政厅、城堡(即老王宫)、霍夫公园、李斯特故居(现为博物馆)、罗恩湖等。有拜罗伊特大学(1975)。

#### bainian

**拜年** paying a New Year call 中国春节传统习俗。为了庆贺农历新年的到来,人们互相往来拜访、祝贺,俗称拜年,又称贺岁。拜年活动从正月初一开始,一般正月



达斡尔族人民拜年

十五结束,北方有些地区延至二月二。拜年的最佳时间大概在正月初九之前,其后有“拜迟晚年”之说。此俗起源于先秦。相传,远古时代有一种称作“年”的怪兽,每到除夕晚上要出来吃人,故而家家关门闭户。到大年初一早上,人们开门相见,互相道贺,庆幸没有被年兽吃掉。可见,在上古社会,人们认为新年与旧年交接时很危险。后来,拜年成为一种联络亲情、乡情、友情的节日

活动。拜年有一定次序。一般先家内后家外，按亲疏关系先近后远。初一早上先拜祭祖宗，然后由晚辈给家族长辈拜年。初二开始出门拜年，先拜姻亲，再是邻里朋友。给年长者拜年要带拜年礼，旧时晚辈见长辈要跪拜，现在一般只口说“拜年”。同辈之间只道贺、作揖。汉代宫廷、民间盛行团拜。明清时期曾流行送拜年帖的风俗。正月初，主家差子弟或仆人带着拜年帖，到各处投送。接帖者也在门口设一门簿让来者登录，互不照面。

### Baiquan Xian

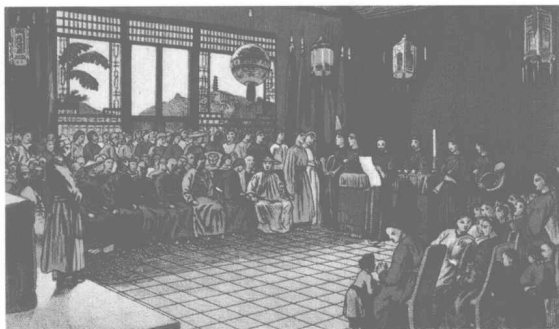
**拜泉县** Baiquan County 中国黑龙江省齐齐哈尔市辖县。位于省境西部东侧，松嫩平原北缘。面积3 569平方千米。人口59万(2006)，有汉、满、回、蒙古、朝鲜、锡伯等民族。县人民政府驻拜泉镇。古为肃慎属地。清光绪三十二年(1906)设拜泉县，以城西(今依安境内)巴拜泉水而得名，蒙语意为“宝贵的泉水”。1924年从县境析置明水县、依安县。县境东北部多丘陵漫岗，西南部为低平原。地势东北高，西南低。属中温带半湿润大陆性季风气候。年平均气温1.2℃。年平均降水量528毫米。矿产资源有膨润土、红土、石英砂等。农业主产玉米、大豆、小麦、水稻、杂粮、马铃薯、甜菜、亚麻、向日葵、烤烟等。畜牧养殖以生猪、家禽、牛、羊为重点。用材林、经济林、薪炭林、农田防护林并举。工业主要以粮油加工、饲料、乳品、制糖、机械、纺织、食品、皮革等为主。交通运输以公路为主，哈黑、克拜、海拜、依拜、通拜、明拜等公路贯通全境。

### Baisainieyi

**拜塞涅伊** Bessenyei György (1747~1811) 匈牙利小说家、戏剧家、思想家。出生于中等贵族家庭。青年时期曾参加维也纳的皇家贵族近卫军。他深受法国启蒙运动作家伏尔泰的影响。他的创作活动是多方面的，长篇讽刺小说《泰里梅什旅行记》(1804)描写了一个理想的社会，揭露和嘲笑贵族的专横跋扈，对农民的悲惨境况表示同情。历史悲剧《阿吉什》(1772)被认为是匈牙利启蒙文学的开端，描写了古代斯巴达克反抗统治者的英雄故事。《阿蒂拉和布达》(1773)歌颂匈牙利民族英雄的光荣事迹。喜剧《哲学家》(1777)宣扬自由、平等思想，主张人人都要有高尚的道德。他的作品结构严谨，形象鲜明，语言简练，善于运用讽刺手法。

### Baishangdihui

**拜上帝会** God Worshippers' Society 清代太平天国领袖洪秀全吸收基督教教义成立的特殊形态的基督教组织，也是其发



拜上帝会礼拜堂

动农民起义的组织形式。1837年，应试失败从广州回乡的洪秀全自称得异梦升入天堂，见到上帝天父和耶稣天兄，并得上帝所赐斩魔宝剑一把。1843年，第三次应试失败后，洪秀全重读梁发的基督教布道书《劝世良言》，认为此书“内容奇极，大异于寻常中国经书”。后抛弃科举仕途之念，毁弃孔子牌位，关闭学馆，同冯云山等人在家乡广东花县(今花都市)组织拜上帝会，模拟《劝世良言》写成《原道救世歌》、《原道醒世训》、《原道觉世训》等书，作为该会教义，并去广西传教。1847年，洪秀全曾专程到广州向美国传教士罗孝全学习基督教教义，读到了当时由郭士立所译的中文本《圣经》。但因其“信仰不纯”被罗孝全拒绝为其施洗。在太平天国运动过程中，他便自称上帝次子，称耶稣为天兄，将自己的儿子“过继”给天兄为嗣子；称《圣经》为“天书”、“遗诏”，按照自己的想法对《圣经》进行批解，并取名为《钦定旧前遗诏圣书批解》，将之列为太平天国官书之一。拜上帝会还认为太平天国天王的诏书也是《圣经》的组成部分，称为“真约”，与“旧约”、“新约”并列。同时制定了宗教仪式，如自行信徒施洗时要在神坛上安放明灯两盏，清茶三杯，还要写一张“悔罪奏章”，上书各求洗者姓名，行礼时由各人高声朗读，之后焚化。圣餐礼多在每月第四个礼拜日举行，形式简单，只分饮少量葡萄酒。礼拜程序有唱诗、读经、讲道。讲章写成书面，讲完后当场焚化。礼拜结束时焚香鸣放鞭炮。不守基督教的传统节日，而自定正月十三为“太兄升天节”，二月初二为“报爷节”等，并根据旧约所记十诫而制订《十款天条》作为会规。拜上帝会和太平天国的活动虽曾得益于基督教，但在许多方面与基督教大相径庭。洪秀全在汲取基督教教义的同时，将自己关于社会政治的一些主张以及个人意愿加入其中；在把拜上帝会作为发动农民起义的组织形式的同时，越来越远地背离了基督教的本质和形式。

### baishenjiao

**拜神教** theism 以神灵为崇拜对象的宗教，与拜物教相对，其理论体系被称为有

神论。拜神教作为宗教形态始于原始社会后期，是人们在抽象能力和综合能力都有很大提高后在宗教认知上形成的神灵观念，即相信有独立于物体或身躯的神灵存在，认为这些神灵会对物与人施加影响，并能决定其命运。因此，人们不再崇拜自然物或自然力本身，而是崇拜主宰着人与自然的独立神灵，从而形成超越拜物教这

种原始信仰的拜神教信仰形态，使原始社会的宗教开始过渡到文明社会的宗教。拜神教有多种形式，其宗教形态包括多神教、一神教以及代表二者之间过渡形态的轮换主神教(又称交替主神教)、单一主神教和单拜一神教，此外还有二元神教。而其神学理论形态则包括自然神论、泛神论、多神论、一神论、宇宙神论等。人类文明社会的绝大部分宗教都体现为拜神教的信仰形态。

### baishi

**拜师** 手工业、服务业和娱乐业等多种行当的职业民俗。新从业或艺学者通过仪式与授技授艺者结成师徒关系，谓之“拜师学艺”。通常，拜师者要有引荐人和担保人，师徒双方签订相应的契约后举行拜师仪式，由新从业者行拜师礼，再由师傅引领拜行业祖师并一一介绍给师兄等。各行各业的拜师礼仪程序大同小异，但也各具行业特点，甚至有入行拜师的行规。中国拜师习俗的形成主要受儒家传授学术的规制影响，最早可追溯至孔子收徒的做法并由其演化而来。至现代，中国的中医药、传统艺术等行当仍采取拜师从业、传授技能的方式。

收徒和拜师是为了明确双方的责任和义务，使学者确有所成。师徒双方的责任和义务，大都由各行业的行规及特定的契约加以规范、限定。如一般不准各门师傅争带投师学艺者，亦不准学生在从师学习过程中另投他师，以免造成前师费力而后师享其成的情况。有的行业规定，出徒一个才能再招一个，不得同时招收两徒。对学徒也有许多规定。如典当业学徒名为“学生”，每日不仅要例行早挂当幌、晚摘当幌、倒便桶尿壶等杂务，还要学习典当行特定的《当字谱》和《当谱》，并不得随意外出和省亲，违规者要受相应惩罚。这种学徒规约制度在封建社会受法律保护。日本等国的有些传统行当也存在类似的拜师学艺习俗。欧洲中世纪的城市手工业、商业行会组织的规约中，也往往对收学徒、拜师授徒以及师徒义务等规定出相应的制度。

## baitang

**拜堂** traditional ceremonial obeisance 中国传统婚姻礼仪。是婚礼过程中最重要的大礼。拜堂之后，即正式结为夫妻。因古代婚礼中的交拜礼都是在堂室举行，故称。又称拜天地、拜花堂、拜堂成亲。广泛流行于全国许多地区，汉、京、仫佬等民族均有该风俗。南北朝时，夫妻对拜固定为婚姻礼仪。唐以前北方地区民间称“交拜礼”，在特设的青庐（饰青布幔的屋子）举行。唐时“拜堂”一词正式出现。宋代于婚礼次日行新妇拜堂礼，近代多于当日辰、巳、午中的某一个时辰举行。一般在男方家堂



拜堂中的夫妻对拜

前设供案，置香烛，陈祖先牌位等。拜堂之始，燃烛，焚香，鸣爆竹，奏乐。乐止，礼生（即婚礼主持人）诵唱：“香烟缥缈，灯烛辉煌，新郎新娘齐登花堂。”新人就位，随礼生诵唱“一拜天地，二拜高堂（父母），夫妻对拜，送入洞房”，如仪依序跪拜。在封建社会，新郎新娘先至家庙参拜祖先，之后夫妻行交拜。浙江省海宁地区称男家迎亲时在花烛之前向天地三拜为拜堂。现代婚礼中多不跪拜，改行鞠躬礼，对父母鞠躬、夫妻相对鞠躬的形式，不拘成规。

## baiwujiao

**拜物教** fetishism 原始人把某些特定物体当作具有意志和影响力的活物而加以崇拜的宗教，与拜神教相对。在原始社会中，当神灵观念尚未完全形成之前，原始人由于对自然现象缺乏理解，以为许多物体（包括自然物和人造物）如石块、木片、树枝、弓箭等具有活力和灵性，从而加以崇拜，视其具有神秘的、超自然的性质，能够支配人的命运。这种崇拜通常是直接对某个具体之物或某类物体加以膜拜，有时亦可塑造出某一物件作为膜拜对象。拜物教的提法及其研究可以追溯到18世纪法国思想家C.de布罗塞1760年发表的《物神崇拜》。“拜物”一词源于葡萄牙文feitigo，意指“人为的”、“手工的”、“虚假的”或“巫祝的”等，最初被葡萄牙人用来专门描述西非土著民族崇拜的神像。布罗塞认为在拜物教中能看到一切宗教现象的原始形式，所谓“拜物”

即指一种对载有神力的物体的崇拜，如果这一物体为石头、木料、骨架或土块等实物，或是由之构成的偶像，其中“附有神秘的魂灵”，就被视为一种“鬼魂拜物教”；若物体被认为载有某种捉摸不透的“神力”，则被称为“神力拜物教”。这种神力论被19世纪的宗教人类学家加以运用和发挥，他们对在太平洋岛屿的美拉尼西亚人、美洲印第安人和非洲黑人中发现的原始宗教崇拜现象都用“神力”来概括。这些具有特别作用的“神力”一般指它对人类有利和带来好处的方面，而对人类不利和有着危害的方面则被称为“禁忌”。拜物教的影响在文明社会仍然存在，如对“圣物”、“圣人”遗骨或遗物、护身符的崇奉和运用等。此外，在现代社会中对商品、货币、资本等的崇拜亦被视为商品拜物教、货币拜物教和资本拜物教。

## Baiya'er

**拜亚尔** Bayar, (Mahmud) Celâl (1883-05-16~1986-08-22) 土耳其共和国总统（1950~1960）。生于格姆利克。1908年任统一进步协会的布尔萨地区书记、伊兹密尔省书记。1920年当选奥斯曼帝国国会议员。不久，投身M.凯末尔·阿塔图尔克领导的革命。独立战争期间，历任安卡拉大国民议会政府经济部长、共和国重建和安置部长等职。1924年奉命创办实业银行，任该行董事长。1932年重任经济部长。1937年接替I.伊诺努任总理，1939年辞职。1945年退出共和人民党。1946年参加组建民主党，任该党主席。1950年民主党在大选中获胜，拜亚尔当选为总统。民主党执政后期，由于不断强化高压和独裁政策，导致国内各种矛盾上升和政局不稳。1960年，土耳其军人发动政变推翻民主党政权，拜亚尔被捕受审，被判处死刑。后改为无期徒刑。1964年因病假释，隐居于伊斯坦布尔。

## Baiyelinke

**拜耶林克** Beijerinck, Martinus Willem (1851-03-16~1931-01-01) 荷兰植物病理学家。生于阿姆斯特丹，卒于霍瑟尔。曾获瓦赫宁厄大学博士学位，并在该校教授植物学。1895年任代尔夫特科技大学微生物学教授。在烟草花叶病的研究中，发现病株汁液通过张伯兰细菌滤器后仍能保持其侵染能力，据此认为这种



致病物质中不可能有细菌存在。他把此致病物质称作“传染活液”，后称为过滤性病毒，从而渐渐发展成具有现代涵义的病毒（virus）一词。

## Baiyueting Ji

**《拜月亭记》** *The Pavilion of Moon-Worship* 中国宋元南戏作品。又名《幽闺记》。明徐渭《南词叙录》中题作《蒋世隆拜月亭》，列为“宋元旧篇”。作者不详。明何良俊《四友斋丛说》中说《拜月亭》是元人施君美所撰。据《录鬼簿》记载：施君美，名惠，元末杭州人，以坐贾为业，爱好填词、和曲，不曾作剧。清初张大复《寒山堂曲谱》中则作“吴门医隐、施惠字君美著”，与前述杭州施惠不同。此剧流传版本较多，明代世德堂刊本曲文朴质，较多保留了元本面貌。作品“开场”盛赞钱塘风物，剧终的〔尾声〕说：“亭前拜月佳人恨，酝酿就全新戏文，书府番（翻）眷燕都旧本。”表明是根据“燕都旧本”在杭州一带改写的。

《拜月亭记》据关汉卿《闺怨佳人拜月亭》杂剧改编。故事发生在金末，蒙古军队进攻中都（今北京），金国兵部尚书王镇的女儿王瑞兰在逃难时与母亲失散，邂逅书生蒋世隆，结为夫妇，后恰与其父王镇在招商店相遇，被迫与蒋世隆分离，随父回家。蒋世隆的妹妹瑞莲也在战乱中失散，被王夫人认为义女，到了王镇府中。王瑞兰思念蒋世隆，焚香拜月，为他祷祝，被瑞莲识破，始知彼此原属姑嫂。《拜月亭》因此得名。后来，蒋世隆和结义兄弟陀满兴福分别中了文、武状元，奉旨与王镇的女儿结亲。于是，夫妻兄妹团圆。

在《拜月亭记》悲欢离合的传奇故事中，爱情与伦理的主题是结合在一起的。王瑞兰与蒋世隆在战乱中结婚，没有父母之命、媒妁之言，也不门当户对，为当时社会所不容，因而受到了王镇的反反对。作品却肯定这对青年男女的行为，指斥“倚势仗权，将夫妻苦苦拆散”的王镇为忘恩负义，赞扬王瑞兰的不忘故旧、忠于爱情。剧中还从许多方面描写了人们在危难中相互扶持的美好感情，如王夫人与蒋瑞莲、王瑞兰与蒋瑞莲以及蒋世隆与陀满兴福之间的深情厚谊，诚实的热心肠的客店主人黄公夫妻的形象也相当动人。金元以来，战乱频仍，人民饱受颠沛流离、妻离子散的痛苦，益发感到忠贞的爱情和纯正的友谊之可贵。《拜月亭记》中形象的塑造，流露了古代群众的这种朴素的愿望和要求。王瑞兰的艺术形象寄托了剧作家的理想，刻画得真实动人，是戏曲人物画廊中一个美好善良的妇女形象。

《拜月亭记》故事发生在“天翻地覆、黎民遭贱”的时代背景下，主人公的遭际



相当悲惨，他们的美好情操和坚强意志，对生活充满信心和希望，使作品交织着悲剧气氛与喜剧色彩，而以抒情喜剧作为全剧的基调。《走雨错认》(又名《抢伞》、《踏伞》)、《招商成亲》、《幽闺拜月》等折，洋溢着幽默风趣的喜剧情调，至今昆曲和高腔剧种还经常演出，深受观众的喜爱。《拜月亭记》是南戏中的一部重要作品。明代何良俊、王世贞等人曾把《琵琶记》与它比较，对这两部作品思想、艺术成就的高低发表了各自不同的看法，成为明代戏曲评论中一个颇为集中的论题。李贽把它与《西厢记》并列，认为达到了“化工”的境界，吕天成《曲品》中虽将它列在《琵琶记》之后，也说它是“元人词手，制为南词，天然本色之句，往往见宝，遂开临川玉茗之派”。

Baizhanting Diguo

**拜占廷帝国** Byzantine Empire 罗马帝国的后继者东罗马帝国的别称。330年罗马皇帝君士坦丁一世在古希腊移民城市拜占廷旧址定都，并改名为君士坦丁堡。395年，罗马帝国分裂为东西两部分。东罗马帝国建都君士坦丁堡，因此又称拜占廷帝国。由于其领土大部在希腊人居住地区，故也称希腊帝国。拜占廷帝国版图横跨欧、亚、非三洲交界处，领土以巴尔干半岛和小亚细亚为中心，包括亚美尼亚、叙利亚、巴勒斯坦、美索不达米亚和埃及。帝国初期，手工业和商业发达，城市繁荣，农业上隶农制占优势。5世纪时拜占廷在经受“蛮族”入侵之后度过了奴隶制的危机，未曾打破



图1 君士坦丁一世(中)

国家机器，自上而下进行改革，逐渐演变为封建制国家。自476年西罗马帝国灭亡后，拜占廷帝国继续存在了近千年。

**历史概述** 帝国历史可分为3个时期：初期止于希拉克略一世(610~641年在位)即位前，中期止于马其顿王朝巴西尔二世(976~1025年在位)时期，后期至1453年帝国灭亡。

帝国实行君主专制。395~1453年共有107个皇帝。皇帝位居至尊，进行集权统治。行政机构重叠。除设置训练有素的常备军外，并使用庞大的雇佣军。由于防守坚固，战术较先进，外交策略灵活，能够在一个时期内抵御外族的入侵。拜占廷帝国不断与邻邦波斯萨珊王朝争夺小亚细亚一带的领土，双方战争一直持续到7世纪。

查士丁尼一世积极革新内政，528年主持编纂《查士丁尼民法大全》，532年镇压君士坦丁堡的尼卡起义，巩固了政权。533年侵入北非，534年灭汪达尔-阿兰王国；535~554年征服意大利的东哥特王国；552年占据西班牙的西哥特王国东南部，使帝国的疆域空前扩大。但长期征战耗尽了国力，财政枯竭。帝国的削弱给外族以入侵巴尔干半岛北疆之机。查士丁尼一世死后

不久，侵占的领土大部丧失。查士丁尼一世之后，帝国历经希拉克略、伊苏里亚、阿摩里亚、马其顿、杜卡斯、科穆宁和巴列奥略等王朝。

希拉克略王朝(610~711)于627年最终战胜波斯国王库斯鲁二世，收复了帝国东部的失地。但阿拉伯帝国兴起后，于7世纪中叶夺去叙利亚、美索不达米亚、巴勒斯坦、埃及、北非和西西里。拜占廷在非洲的大部分领土丧失。希拉克略开始实行军事、政治改革，把各省改成军区，军事首长任军区行政官，把土地分给军人。军事贵族形成封建地主阶层。此时拜占廷帝国已完全是希腊化的国家。

伊苏里亚王朝时期，军区制的效果日益显著。阿拉伯人退出小亚细亚，只是边境零星战斗约持续两个世纪。8~9世纪发生了圣像破坏运动。利奥三世(717~741年在位)利用人民对教会的不满，宣布禁止供奉圣像和圣物，没收教会土地分给军事贵族。这虽然加强了军事封建主的势力，促进了封建化进程，但同时恶化了与罗马教会的关系。820年，利奥五世(813~820年在位)被暗杀，迈克尔二世(820~829年在位)被拥立为帝，开创阿摩里亚王朝(820~867)。821年，小亚细亚军区军官斯拉夫人督马以恢复圣像崇拜为号召，发动起义，825年督马起义被镇压。

马其顿王朝是帝国的繁荣强盛时期，内政巩固，开始向外扩张。东部边境推进到幼发拉底河，向西占据意大利南部，1018年灭保加利亚第一王国。由于封建关系已经确立，土地兼并日益严重，大批自



由农民沦为农奴。10世纪初多次爆发农民起义。政府不得不限制大封建主侵占农民土地。王朝末年帝国转衰,在政治和宗教上与西欧的离心现象愈趋严重。1054年东西方教会正式分裂。

马其顿王朝之后,国内经历了一个纷争时期。小亚细亚大部被塞尔柱突厥人占据后,国力更趋衰落。1071年曼齐克特一役拜占廷战败,皇帝罗曼努斯四世(1068~1071年在位)被塞尔柱人俘虏。

科穆宁王朝建立后,封建制度已完全确立。对边境上的外来势力勉强抗击,保住了大部分领土。但已失去经济上的优势

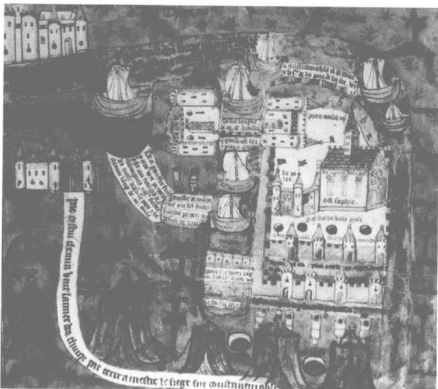


图2 奥斯曼帝国军队围攻君士坦丁堡(1453)

地位,货币贬值,商业优势被威尼斯等邻国所取代。1204年第四次十字军东侵,攻陷君士坦丁堡,在拜占廷领土上建立西欧封建主统治的拉丁帝国,只有尼西亚、伊庇鲁斯、特里比松三小国继承拜占廷的国统,不断与拉丁帝国作斗争。1261年,尼西亚皇帝巴列奥略家族的迈克尔八世(1259~1282年在位)灭拉丁帝国,恢复拜占廷帝国。

复国后领土大大缩小,国力衰微。巴列奥略王朝内讧严重,内战频仍。由于封建主的残酷剥削,1342~1349年爆发了吉洛特起义。14世纪初奥斯曼帝国兴起,不断侵犯拜占廷领土,最后使其居于君士坦丁堡一隅之地。1453年奥斯曼苏丹穆罕默德二世攻陷君士坦丁堡,拜占廷帝国灭亡。

**拜占廷文化** 拜占廷帝国的民族构成极为复杂,包括希腊人、叙利亚人、科普特人、亚美尼亚人、格鲁吉亚人及希腊化的小亚细亚人等。外族入侵期间又迁入哥特人(4~5世纪)、斯拉夫人(6~7世纪)、阿拉伯人(7~9世纪)、土耳其人(11~13世纪)。长时期以来,各族人民逐渐融合。在政治经济生活中起决定作用的是希腊人,帝国语言4~6世纪以拉丁语为主,7~15世纪以希腊语为主。拜占廷帝国融合罗马帝国的政治传统、希腊文化和希腊正教,创造了具有独特风格的拜占廷文化。建筑艺术方面,如圣索菲亚大教堂,尤以雄伟庄严著称;还有皇帝圣宫和竞技场驰名于当

时。拜占廷帝国将文字和东正教传给斯拉夫人。它所保存的希腊、罗马古典文化,对意大利的文艺复兴运动起了一定的作用。

拜占廷帝国在国际经济和文化交流方面还起过东西方的“金桥”作用。历史学家普罗科匹厄斯的《哥特战记》载有中国蚕子传入拜占廷的情况。中国史书中也有关于拜占廷的丰富记载。中国从4世纪已与拜占廷有贸易、文化联系。中国史书中称拜占廷为“大秦”或“拂菻”。中国由拜占廷输入的商品有琉璃、珊瑚、玛瑙等。拜占廷的民间幻术传入中国,与中国传统技艺相结合发展成为今天的中国杂技艺术。另外,拜占廷的宗教传入中国(景教),开欧洲宗教传入中国的先河。

#### 推荐书目

GEANAKOPLIS D J. Byzantium: Church, Society, and Civilization Seen through Contemporary Eyes. Chicago: University of Chicago Press, 1984.

MICHAEL A. The Byzantine Empire 1025-1204: A Political History. London: Longman, 1984.

#### Baizhanting jiaoyu

**拜占廷教育** Byzantine education 拜占廷即东罗马帝国(395~1453)。它最强盛时,疆域包括巴尔干半岛、小亚细亚、叙利亚、巴勒斯坦、埃及、美索不达米亚和南高加索的一部分,以君士坦丁堡(今伊斯坦布尔)为都城。拜占廷保留了从古代承继下来的比较繁荣的城市,手工业与国内外贸易也比较发达,还保留着希腊古典文化和教育设施,这些为拜占廷教育的发展提供了条件。拜占廷在奴隶制崩溃和封建制形成的缓慢过程中,存在比较强大而统一的中央世俗政权。庞大的国家机器需要大量掌握一定文化知识的官吏为它服务,工商业的发展也需要科学技术知识,这些需要使世俗教育得以发展。拜占廷的教会始终从属于世俗政权,主要执行宗教事务的职能。教会的经济利益受到拜占廷皇室保护,但有时也受到它的抑制。随着东正教势力的加强,拜占廷也发展了基督教的文化教育体系。因此,在拜占廷形成了教会文化教育体系与世俗文化教育体系长期并存、互相渗透与对立斗争的局面。

君士坦丁堡高等学校(又称君士坦丁堡大学)创建于425年,是国家举办的世俗教育机构,主要任务是为帝国培养具有较高文化水平的官吏。教授由政府提供薪俸,免除课税负担。5世纪时,曾有30多名教授主持希腊与拉丁文法、智者派的学说、演说术、法学和哲学讲座。学生修业期限5年。教学以七艺为基础。在此基础上,再学哲学、法学等专门学科。6世纪以后,学校教学的基本方向是使科学从属于神学。7世纪初,学校的活动一度中断。约863年重

建,著名学者利奥受命领导教学活动,并在学校中主讲哲学。他的几名学生充当他的助手,分别主持几何学、天文学和语音学讲座。11世纪中叶,高级学校被分成哲学和法学两个学院。哲学学院由当时的著名哲学家、神学家M.希拉斯(又译普塞洛、巴塞罗斯)主持。哲学学院在11世纪末成了拜占廷唯理论的中心。法学院由学者J.希菲林那斯任院长。

拜占廷一向具有重视法学教育的传统。早在拜占廷初期,君士坦丁堡高级学校就讲授法学,而且在贝鲁特等地方还设立了法律学校。6世纪时,在首都和贝鲁特设有法律学校,学习期限均为5年。9世纪时,国家举办的法学教育衰落,而改由法律行会主办,水平相当低下。11世纪中叶,希菲林那斯受帝国政府任命主持高级学校法学院工作后,由律师承担助理人员,传授法学实用知识。学生修业期满,须进行司法实习。法学教育得到振兴。

与国家举办的高等学校并列,有由教会举办的高等学校,如隐修院学校和主教学校。隐修院学校的教育内容完全是宗教性的。它进行严格禁欲的、出世的教育,目的是培养虔诚的神职人员;主教学校的主要学科虽是神学,但也传授某些文化基础知识和古代哲学知识,目的是使学生能够成为能言善辩的高级神职人员。君士坦丁堡大主教学校是最高级的主教学校,它创建于6世纪。凡在这所学校担任教职的人,都要经过专门的严格考试。由于这所学校集中了当时的神学权威,它不但是教会学校的最高学府,而且是当时最高的神学思想中心,有权解释教会的政策和教义。学生在这里不仅研读教会经典,而且学习七艺和希腊哲学家的著作。学校还特别重视传授演说术。在利奥三世皇帝执行圣像破坏政策时,君士坦丁堡大主教学校成了宗教传统和圣像崇拜的捍卫者的堡垒,曾一度被利奥三世停办。

拜占廷的初等教育一直保留着希腊化时代的传统。在各省城,尤其是在希腊古城中,私人讲学之风特别盛行,初级学校多为私立。儿童一般从6~8岁开始学习,教学内容包括正字法、文法初步知识和算术,荷马史诗和圣诗集也是初等学校的重要读物。学者们还私收门徒,传授较高级的文化科学知识。这种私人讲学曾成为传递古典文化的重要方式,特别是在拜占廷文化的“黑暗时代”(7~8世纪)。私人讲学为9世纪文化科学与教育事业的重新繁荣培植了学术力量。

拜占廷的文化教育对西欧文艺复兴运动的兴起发挥了促进作用,对东欧一些国家(如保加利亚王国和基辅罗斯等)和阿拉伯帝国文化教育的发展也有影响。

## Baizhanting meishu

**拜占廷美术** Byzantine art 君士坦丁堡时期(330~395)的罗马帝国和东罗马帝国(395~1453)的美术。拜占廷原为希腊的殖民城市,330年,罗马皇帝君士坦丁一世迁都于此,改名为君士坦丁堡。拜占廷美术源自罗马,确立于5~6世纪的君士坦丁堡,繁荣期延续到1453年奥斯曼土耳其人占领君士坦丁堡。

**性质** 拜占廷美术首先是宗教美术。拜占廷建筑是基督教教会的建筑,绘画作品多取材于《圣经》,其形式和人物表情处理都须遵循具有神学意义的传统模式。拜占廷美术也是封建帝国的艺术,它炫耀帝国的强大和帝王的威严,把帝王表现为基督在尘世的代理人。拜占廷美术还被看作东西方融合的艺术,它注重色彩的灿烂,装饰的华丽,强调人物精神的表现。在拜占廷建筑中,镶嵌画、壁画和其他艺术品的缤纷色彩互相辉映,造成一派壮丽华贵的景象。

**分期** 拜占廷美术在1000多年的发展中经历了几次大的风格变化,330年至5世纪为早期,6~8世纪为第一盛期,9~12世纪为第二盛期,13世纪至1453年为第三盛期。早期拜占廷美术在一定程度上仍保持了西方古典传统。这一时期的教堂、会场、公共广场仍然竖立着圆雕装饰。一些雕塑和绘画作品中的人物形象有着完美的结构、自然的动态、准确的透视及和谐的色彩。6世纪,拜占廷美术发展进入了第一盛期,它的独特风格在建筑、绘画和其他造型艺术中建立起来,其艺术观念和形式都发生了变化。艺术家不再考虑人物形象的物质存在及其在空间中的体积和运动处理,而是更多地强调表现更内在的精神体验,并赋予某种超自然的、神秘的象征意义。这一时期的绘画中,程式化了的人物形象有着圣者的超然,宫廷的优雅,其衣饰细节处理反映了半东方式的奢华。8~9世纪的

圣像破坏运动对艺术发展造成了严重影响,镶嵌画、牙雕等黯然失色。在禁用圣像的时期,教堂采用了几何与花卉图案。843年圣像争论平息下来后,拜占廷美术发展进入第二盛期,即所谓马其顿文艺复兴时期。这一时期的美术创作被纳入固定的图像模式,创作主题和表现手法都向程式化发展。艺术形象原有的美有所丧失,开始表现出一定的人间情感。人们对世俗艺术和古典晚期艺术产生了新的兴趣。13世纪后半叶至15世纪中叶,被称为拜占廷文艺复兴时期,即帕里奥洛加斯时期,也被看作拜占廷美术的第三盛期。在这个政治混乱、经济极度衰落的时期,拜占廷美术却再度繁荣,影响到意大利及南欧、巴尔干半岛,并对俄国产生很大影响。艺术风格再次发生变化,题材处理更加自由,人物形象有了更多的性格特质。

**建筑** 拜占廷建筑的中心结构是主穹窿,它支配整个建筑,并以不同形式与辅助拱结合,创造出丰富的内部空间组合。第一盛期的建筑仍沿用早期基督教时期的巴西利卡设计,这种采用木梁平顶长方形结构的教堂在4~6世纪大量修建。拉韦纳圣阿波利纳雷教堂(533~549)就是这种类型的建筑。从6世纪开始,以砖石拱顶和穹窿为特征的建筑发展起来。拉韦纳的圣维塔莱教堂(525~547)是典型的建筑,它采用八角形集中式设计。在它的内部,彩色大理石、镶嵌画、柱头雕刻等造成特殊的装饰效果。

6世纪,穹隅支撑穹窿的圆屋顶的巴西利卡式建筑得到发展,这种类型的建筑杰作是君士坦丁堡的圣索菲亚大教堂(532~537,图1)。主穹窿的南北方向由复杂的拱门、穹隅等结构支撑;东西两侧是两个与它等直径的半穹窿,它们相互邻接,跨越中殿上部。教堂内部有着丰富的色彩装饰和良好的照明。主柱由红色斑岩和蛇纹大理石制成,高大柱头的墙壁覆盖着多色条纹大理石板,柱头高度以上的墙壁、拱门和拱顶表面都铺满色彩斑斓的镶嵌画。当日光透过长廊幕壁上的巨大弦月窗洒进教堂,透过主穹窿底部的窗孔充满穹窿及其下部空间时,镶嵌画熠熠闪烁,而巨大的穹窿

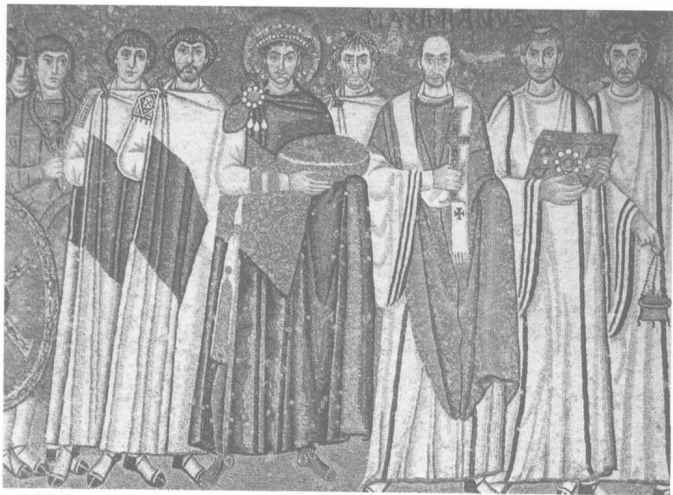


图2 《查士丁尼皇帝及其侍从》

则仿佛飘浮或悬挂在空中似的,光线减弱了穹窿和窗间壁的重量感,造成奇妙的视觉幻象。教堂外部,飞扶壁、拱顶、半穹窿等结构呈波浪式推向高处,在主穹窿上达到高潮。整个建筑体系有着宏伟的纪念碑效果。

晚期拜占廷建筑的典型设计是希腊十字式。在这种设计中,主穹窿在4个基本方向由4个互成直角的支架拱顶提供支撑,支架拱相交处的4个角上坐着另外4个穹窿。希腊十字式教堂一般规模较小,它的特点是以清晰的逻辑、合理的比例与均衡悦人心目。晚期拜占廷建筑的名作威尼斯的圣马可教堂(重建于1063~1094),是希腊十字式教堂的代表作。

**雕塑、镶嵌画、壁画** 早期拜占廷雕塑和壁画在风格上仍是古典的,人物造型有着古典式的自然与优雅。然而,新风格很快就在这种艺术中发展起来,5世纪的一些雕塑在非写实的构图与造型及其强调精神性的表现上,已经是拜占廷风格了。石棺浮雕是拜占廷雕塑的重要组成部分,有许多这类作品保留下来。在教堂内部装饰中,雕塑几乎仅限于柱头、上楣和石制祭坛屏饰,其形式多为浅浮雕和透雕。镶嵌画和壁画取代雕塑,成为占主导地位的教堂装饰艺术。

拜占廷镶嵌画继罗马时代之后又一次获得繁荣发展,取得了很高的艺术成就。镶嵌画由小块彩色大理石或彩色玻璃拼嵌而成,色彩鲜明璀璨是它的基本特点之一。在拉韦纳的一些教堂可看到拜占廷第一个黄金时代的镶嵌画。圣阿波利纳雷教堂连拱廊两侧的镶嵌画分别描绘了走向基督和走向圣母的男女天使行列。作品的形式处理强调装饰性,不表现背景,有着几乎完全相同的姿势的人物造型,很少有三维空间感。圣维塔莱教堂祭坛两侧的镶嵌画《查士丁尼皇帝及其侍从》(图2)和《西奥多拉皇后及其侍女》是拜占廷美术的著名作品。画中正面站立的人物形象表现一



图1 圣索菲亚大教堂内部



图3 《摩西在西奈山上》(《巴黎诗篇》)

种美的理想，他们有着纤长的形体，端正的面孔，专注的大眼睛，庄严的神态和华丽的衣饰。这些人物被赋予神圣的特质：带有圣光环的皇帝和皇后被表现为基督和圣母的尘世代理人。画中人物面部表现出一定的个性特征，这在拜占廷美术中是罕见的。

后期拜占廷镶嵌画和壁画强调严格的秩序，以及画像几何关系的完美与和谐。教堂装饰统一化，作品的主题处理及其在教堂里的布局都须遵循一定的模式。在绘画形式上，风格化的线条描绘成为造型的主要手段，空间观念更加抽象，色彩更加单纯，人物形象失去了肉体的存在，成为精神的象征。作于10世纪末的圣索菲亚大教堂镶嵌画就是这种风格的作品。

帕里奥洛加斯时期，镶嵌画和壁画的纪念性减弱，宏大的构图让位于纤巧而精微的细节描绘。绘画题材增多，题材处理更加自由；但是，整个装饰体系却失去了原有的统一性和整体感。镶嵌画减少，壁画大量出现。这一时期的重要作品有君士坦丁堡乔拉教堂的壁画和镶嵌画，其中的镶嵌画《马利亚的生涯》以优雅细腻色调著称。晚期壁画的代表作品还有希腊人狄奥凡作于诺夫哥罗德的主显圣容教堂的壁画(1378)。狄奥凡发展了具有鲜明个性特征的绘画语言。

插图 拜占廷插图以东方式的装饰色彩、风格化的形象处理和灿烂的金色背景为特征。现存第一盛期插图代表作有《维也纳创世记》、《罗森诺福音书》和《西诺普福音书》中的作品。《维也纳创世记》的

绘画，其中出自大师手笔的《摩西在西奈山上》(图3)再现了君士坦丁堡盛期的精湛风格。巴黎国家图书馆的一些同时期的插图有着更多的绘画性。其中的《以西结的幻觉》成功地将古典美术的自然主义与拜占廷美术的超然性结合起来。

拜占廷插图在10~11世纪达到高潮，随后盛极而衰。《梅丽森达诗篇》是典型的12世纪插图抄本。它的封面以象牙雕刻、绿松石、红宝石装饰，抄本中描绘基督生涯的24幅整页插图色彩虽然非常丰富，但已显散乱。1204年君士坦丁堡被占领后，插图创作衰落下来。

工艺美术 象牙雕刻、宝石镶嵌、金属雕刻和织锦等工艺美术在豪华的拜占廷文化中占有重要地位。象牙雕刻，如饰板、执政官折合板、首饰盒和圣物盒等曾被大量制作。拉韦纳的《马克西米连宝座》是第一盛期的重要饰板雕刻作品，它的正面和侧面雕刻分别表现了圣约瑟、圣约翰和福音传道者的形象。执政官折合板常被用来歌颂执政官的业绩，它的一叶饰板通常雕有执政官的肖像，另一叶雕刻着人物、场景或装饰母题。第二盛期的牙雕杰作之一是10世纪的饰板雕刻《基督为罗曼努斯四世和皇后加冕》。作品采用对称构图，其中两个人物的姿态几乎互为镜中的映像；雕刻人物的珠宝镶嵌衣饰与当时的镶嵌画和插图中的同类题材有着共同的特征。玳瑁、宝石和贵重金属雕刻或镶嵌的工艺品是拜占廷极受欢迎的艺术。这类作品多用于教堂，多具有象征意义。梵蒂冈的十字架和卢浮宫的大酒罐是这类艺术的重要作

每页手稿下方都会有生动而富有表现力的画面，其中很多画面表现了连续的情节。《西诺普福音书》中的插图有着更多的东方色彩，画中的透视、空间和背景处理较之圣维塔莱教堂的镶嵌画更为出色。

圣像争论时期出现了两种插图抄本：一种遵照官方的禁令不表现宗教图像；另一种则在抄本边页上绘满圣经故事或者讽刺圣像破坏者的图画。圣像争论时期之后的大多数抄本书籍中都出现了具有独立艺术价值的插图。9~10世纪著名的《巴黎诗篇》中有14幅整页

品。非贵金属制品也被大量制作，其中应用最广的有朝圣者装圣油用的铅制长颈瓶、铜制小十字架、香炉和灯台等。

#### 推荐书目

李建群. 欧洲中世纪美术. 北京: 中国人民大学出版社, 2004.

#### Baizhu

**拜住** (1298~1323) 中国元英宗硕德八剌朝丞相。蒙古札剌儿氏。木华黎五世孙，安童之孙。至大二年(1309)，袭为怯薛长。延祐二年(1315)，任太常礼仪院使。好儒学，常延请儒士咨访古今礼乐刑政、治乱得失。七年三月，英宗即位，任中书平章政事。五月，升中书左丞相，助英宗对抗受太皇太后答己支持的右丞相铁木迭儿一党势力。至治二年(1322)，铁木迭儿、答己相继去世，拜住升中书右丞相，助英宗改革朝政，起用汉人儒臣，裁减冗官，穷治铁木迭儿余党，减轻徭役，颁行《大元通制》。次年，与英宗同被铁木迭儿余党铁失等杀害。

#### bai

**稗** *Echinochloa crus-galli*; barnyardgrass

禾本科稗属一种。又称稗草、稗子。一年生草本植物。广布全球温暖地区，中国各地都有。此属约15种，中国有3种(内含1



稗形态

个变种)。常见的还有光头稗(*E.colonum*)、长芒稗(*E.crusgalli* var.*caudata*)等。株高50~130厘米。须根庞大；茎丛生，光滑无毛；叶片主脉明显，叶鞘光滑柔软，无叶舌及叶耳，是与水稻的主要区别；圆锥花序；小穗密集于穗轴一侧，颖果椭圆形，有光泽。

晚春型杂草，适应性强。喜温暖湿润

环境,既能生长在浅水中而又较耐旱,并耐酸碱。种子休眠期3~6个月,一般当年不发芽,次年发芽率最高,土中能存活6年以上。在10~40℃均可萌发,最适发芽温度为20~25℃,在土壤湿润条件下,种子在深达4~5厘米的土中仍可萌发。果实可作饲料,也可酿酒。适应性和繁殖力强,是为害水稻的难以除尽的杂草。药剂防治可在种子萌发前用除草醚、杀草丹、丁草胺施于表土,种子萌发后可用禾大壮,稗苗二叶期用敌稗喷雾。

#### baishi

**稗史 anecdotal history** 中国古代史书分类名目之一,指记录民间风俗及琐细事迹的史书,其中常夹杂一些传闻之辞。《汉书·艺文志》颜师古注引如淳语说:“细米为稗。街谈巷说,其细碎之言也,王者欲知间巷风俗,故立稗官使称说之。”稗官所记之遗闻琐事或当代见闻便是“稗史”。延至后世,随着稗官之职的撤销,出现了私人所撰写的记载琐闻逸事、里巷风俗之作,也被视为“稗史”。元代仇远有《稗史》一卷;明代陈第所编《世善堂书目》中有“稗史杂记”类,商濬编刻的《稗海》一书,收录了74部稗史;清代章学诚《史籍考》中列有“稗史”类,潘永因编有《宋稗类钞》;近人徐珂续作有《清稗类钞》。稗史与野史相近,有人以稗史统野史,也有人以野史包稗史,还有人认为二者无实质区别。

#### baishuo wenxue

**稗说文学 anecdote literature** 朝鲜高丽时期产生的杂文文体形式。内容包括的方面很广,凡记述历史掌故、名人逸话、里巷传闻、风土习俗、文物制度、人情世态以至有关诗文评论的著作,统称为稗说文学。最早的稗说作品,是11世纪朴寅亮的《新罗殊异传》(一说是崔致远所撰),已不见全本,只有个别篇章保留下来。从12世纪李仁老的《破闲集》开始,继而有李奎报的《白云小说》、崔滋的《补闲集》和李齐贤的《柝翁稗说》问世,才真正把这一体裁的领域开拓出来。此后,稗说文学沉寂了一段很长的时期。15世纪末,以徐居正的《笔苑杂记》、《太平闲话》、《东人诗话》为开端,又大量出现。15世纪末至17世纪,比较有代表性的作品有:李陆的《青坡剧谈》、成倪的《慵斋丛话》、南孝温的《秋江冷话》、曹伟的《梅溪丛话》、金安老的《龙泉谈寂记》、金正国的《思斋摭言》、曹仲的《谏闻琐录》、鱼叔权的《稗官杂记》、李济臣的《清江琐录》、车天铭的《五山说林》、金时让的《荷潭破寂录》、申钦的《象村杂录》等。其中,徐居正的《东人诗话》和成倪的《慵斋丛话》影响最大。

17世纪以后,没有出现新的稗说作品,但有人开始进行稗说丛书的汇编工作,如17世纪郑道应编的《昭代粹言》和年代、编者不详的《大东野乘》、《稗林》等。稗说文学不仅广泛地反映了各个时期的社会生活,促进了小说和文学评论的产生,而且对研究朝鲜历史和文化发展情况提供了丰富的资料。

#### banzhi

**扳指 thumb ring** 中国古代射箭拉弓时的用具。又作“搬指”或“班指”。圆管状,套于右手大拇指上。本名“抉”或“鞞”。清末孙诒让著《周礼正义》,认为《周礼·夏官·辀人》“辀弋抉拾”之“抉”当作“决”;“以象骨为之,著右大擘指,以钩弦阖体也”,并说“段玉裁、胡培翬

并谓即今之扳指是也”。《说文解字》中有“鞞”字,“鞞,射决也。所以钩弦,以象骨韦系,著右巨指”。清段玉裁注云:“即今人之扳指也。”最初多以兽骨制成,后常用玉、翡翠等为质料。殷墟妇好墓曾出土1枚深绿色玉扳指,下端平齐,上端作前高后低的斜面形,可套入成人拇指。正面雕兽纹,有二圆孔,背面下端有凹槽,可用来系绳固定。扳指在商周以后的墓葬中时有出土,传世实物多为清代制品。高度多为2~3厘米,内径可容右手拇指,但似乎更重在作为佩饰的功用。清朝皇室崇尚武功,提倡骑射,扳指因而大行于世,甚至不操弓矢的文士亦有戴用者。



#### Banbalaren

**班巴拉人 Bambara** 西非内陆跨界民族。约408万人(2002)。主要聚居在马里(为该第一族),跨居科特迪瓦和几内亚。属苏丹尼格罗人种。操班巴拉语,属尼日尔-科尔多凡语系曼德语支。有文字。历史上曾是古加纳王国和马里帝国的主要居民,17~18世纪曾建立塞古国和卡亚塔国,具有典型的西苏丹文化,对西非社会有较大影响。多信伊斯兰教,部分人保持传统信仰,礼仪繁多。传统社会以父系为基础,行一夫多妻制。男女均行割礼。存在以年龄和性别组成的社盟,严格划分等级,规定其权利和社会义务。主要从事农业,种植谷物、花生、薯类和豆类作物。部分人从事狩猎,为村民提供肉食。地区贸易发达,很早就掌握铁器、木料和皮革加工技术,制陶和织染闻名西非。

#### Banbali

**班巴里 Bambari** 中非共和国中南部城市,瓦卡省首府。人口4.14万(2003)。在乌班吉河支流瓦卡河左岸,是中部高地的中心城市。棉花、橡胶、木材等农林产品集散中心。有轧棉、榨油、肥皂等小型工业。附近有钻石矿和镍矿。中部地区重要的水陆交通枢纽,多条公路交会于此,通首都班吉和主要省会城市。卡瓦河全年大部分时间通航。有机场,与班吉及主要省会城市有定期航班。

#### Banbeige

**班贝格 Bamberg** 德国拜恩州北部的历史古城。位于纽伦堡以北60千米,雷德尼茨河流入美因河。人口6.96万(2006)。902年首见记载。1007年为法兰克王国王宫和大主教驻地。1648年成为天主教主教驻地。1802年后属巴伐利亚。第二次世界大战期间未受战火破坏,保留中世纪景观。雷德尼茨河和美因河-多瑙河运河均穿越市区,有“小威尼斯”之称。主要工业有电子和机械制造等。主要名胜有建筑风格处于罗马式向哥特式过渡的大教堂(1012~1237年建,教堂内有作于1230年的班贝格骑士像及祭坛下建造大教堂的亨利二世及其王妃墓),还有旧王宫(现为历史博物馆)、新王宫(1702)、旧市政厅、霍夫曼故居与霍夫曼剧院等。

#### Banbenduren

**班本杜人 Bambundu** 西南非安哥拉共和国的主要民族之一。又称姆本杜人、安本杜人、金本杜人。属尼格罗人种班图类型。使用班本杜语,属尼日尔-科尔多凡语系刚



班本杜人成人礼仪式

果班图语群。多保持万物有灵原始信仰，部分人信奉基督教。约在13世纪，处于南迁过程中的班图人的一支进入安哥拉北部和中部，其中定居在宽扎河地区的就是班本杜人。除班本杜人本支外，还包括姆巴卡人和恩东戈人等支系。约在17世纪初便已掌握炼铁、织布等技术，并与邻族和外来人进行贸易。先后于16~17世纪建立过两个强盛的封建王国：恩东戈和马坦巴。1560年葡萄牙殖民者侵入恩东戈王国，于1576年建立罗安达城，以此为中心从事奴隶买卖。

1884年以后，安哥拉沦为葡萄牙的殖民地。马坦巴王国恩辛加女王曾领导安哥拉人民抗击葡萄牙殖民者，被非洲人尊称为民族英雄、“黑人母亲”。安哥拉解放战争时期的政党“安哥拉人民解放运动”即以班本杜人为基础组成的。主要从事锄耕农业，也事狩猎和渔业，地区贸易较发达。由于处在萃萃蝇分布区，只饲养鸡、狗和山羊。传统社会行一夫多妻制，有寡嫂弟娶习俗。男子行割礼。婚后夫妇居，并服役一年或数年。甥舅同居。按母系续谱和继承财产。

另有部分班本杜人分布在刚果（金）（14.5万）、赞比亚（11万）。

### Ban Biao

**班彪**（公元3~54）中国东汉史学家。字叔皮。扶风安陵（今陕西咸阳东北）人。新莽末为河西大将军窦融从事。后随窦融归东汉，任徐令。因病免官后专心著史。以《史记》叙事止于汉武帝太初年，作《后传》为《史记》续篇。后起用为司徒玉况府和望都县长。死后其《后传》由于班固、女班昭增补成《汉书》。

### Banchan'e'erdeni

**班禅额尔德尼** Pan chen er te ni 中国藏传佛教格鲁派（黄教）两大活佛转世系统之一的称号。“班”为梵文“班智达”的略称，意为“学者”；“禅”为藏语“禅保”的略称，意为“大”。“班禅”即大学者之意。“额尔德尼”，满语，意为“珍宝”。班禅的名称，始自罗桑确吉坚赞。1645年，罗桑确吉坚赞因帮助青海蒙古和硕特部顾实汗征服西藏有功，获“班禅博克多”称号。“博克多”为蒙古语，意为睿智英武，此为班禅名义之始，清顺治帝亦封之为金刚上师，令主持后藏扎什伦布寺，并划后藏部分地区归其统辖。罗桑确吉坚赞圆寂后，其徒



国务院颁授班禅十一世的金印

众采用转世制度，追认克主杰、索南乔朗、罗桑顿珠为前三世班禅，罗桑确吉坚赞为第四世班禅，遂形成班禅活佛转世系统。清康熙五十二年（1713），清廷加封班禅五世罗桑意希“额尔德尼”称号，颁赐金册金印，正式确认其在藏传佛教中的重要地位。班禅额尔德尼被认为是无量光佛的化身。已传十一世，历代班禅以四世、五世、六世、九世最为著名。第十世班禅额尔德尼·确吉坚赞于1989年1月圆寂，生前坚决拥护中国的统一和民族团结，支持西藏的民主改革，曾任全国人大副委员长，中国佛教协会名誉会长，是佛教学者和社会活动家。班禅额尔德尼·确吉杰布（1990~）是通过金瓶掣签仪式认定的班禅十世的转世灵童，1995年经国务院批准成为第十一世班禅，并于同年12月于扎什伦布寺举行了隆重的坐床典礼，被授予汉藏两体文金印金册。

**Banchan'e'erdeni Bandanyixi**  
**班禅额尔德尼·班丹益希** Pan chen sku phreng drug pa dpal ldan ye shes (1738~1780) 中国藏传佛教格鲁派（黄教）第六世班禅额尔德尼。藏族。西藏南木林人。母为拉达克土王之女，同母异父兄为西藏佛教噶玛噶举派红帽系第十世活佛（《清史稿》作沙玛尔巴）及仲巴呼图克图。清乾隆六年（1741）入日喀则扎什伦布寺出家。三十年受清朝颁赐金册，四十二年为达赖八世授比丘戒。四十五年七月至热河（今河北承德）避暑山庄，庆贺乾隆帝（清高宗弘历）70寿辰，是第一个到内地来的班禅。乾隆帝在承德仿照扎什伦布寺的形式，为他修建须弥福寿寺居住诵经。八月随乾隆帝回到北京，驻锡西黄寺，十一月因出痘圆寂。四十六年春，其肉身金龕返藏，乾隆帝亲至西黄寺礼送。四十七年乾隆帝敕建清净化城塔院于西黄寺之西，藏其经咒衣履。其兄仲巴呼图克图时任扎什伦布寺总管，霸占自北京运回的各族王公大臣的大量馈赠及聘仪，不以分润红帽系十世。红帽系十世出走廓尔喀（今尼泊尔），导致发生乾隆五十六年廓尔喀侵略后藏、洗劫扎什伦布寺事件。



入日喀则扎

**Banchan'e'erdeni Luosangquejijianzan**  
**班禅额尔德尼·罗桑确吉坚赞** Pan chen sku phreng bzhi pa blo bzang chos kyi rgyal mtshan (1570~1662) 中国藏传佛教格鲁派



班禅四世灵塔殿金顶和祥麟法轮

（黄教）第四世班禅额尔德尼。藏族。西藏后藏兰珠甲（lhan-drug-brgya，今日喀则）地方人，圆寂于同地扎什伦布寺。出身差巴（平民）。13岁入恩贡寺出家，受沙弥戒，法名善慧法幢。22岁在扎什伦布寺受比丘戒。由于学习刻苦，加之天资聪慧、才华出众，被恩贡寺僧众公推为该寺活佛。明万历二十四年（1596）赴扎什伦布寺、甘丹寺深造，赢得盛名。二十六年返回恩贡寺。3年后就任扎什伦布寺第十六任赤巴，大力整饬寺规僧纪，阐扬格鲁派教法，创建扎什伦布寺祈愿大法会。四十四年（1616）达赖四世云丹嘉措圆寂，就任前藏哲蚌、色拉两大寺主持，挑起了格鲁派寺院集团领袖重任。明末，与达赖五世阿旺罗桑嘉措共商邀请顾实汗出兵消灭了格鲁派敌对势力，后又与达赖五世一起遣使盛京（沈阳），谒见清太宗皇太极，主动表示归顺。谕旨其两人间互以年长者为师，学习经典。这是达赖喇嘛与班禅额尔德尼互为师徒的开始。清定都北京，敬献多种贡品。顾实汗赠给其“班禅博克多”（意译为睿智英武的大学者）称号。毕生著书立说4函105种，多为阐述佛教经义。一生为十数万人授戒讲经传法。

### Banchan'e'erdeni Quejijianzan

**班禅额尔德尼·确吉坚赞** Pan chen sku phreng bcu pa chos kyi rgyal mtshan (1938-02-16~1989-01-28) 中国藏传佛教格鲁派（黄教）第十世班禅额尔德尼，中国佛教协会名誉会长，全国人民代表大会常务委员



会副委员长。幼名官保慈丹。藏族。青海省循化人。圆寂于日喀则扎什伦布寺。远祖出于西藏萨迦昆氏家族。1937年12月

1日，九世班禅额尔德尼·曲吉尼玛圆寂后，班禅堪布会议厅于1941年指认他可能为班禅转世灵童之一。1944年在拉卜楞寺活佛、著名学者计美赤来嘉措主持下，于宗

喀巴大师诞生处圣迹前举行仪式，从10名灵童中确认为唯一灵童，授法名确吉坚赞，迎请至塔尔寺内供养，接受严格的经学教育，潜心研习《释量论》、《观现庄严论》、《入中论》、《戒律本论》、《俱舍论》(合称五部大论)等佛教经典。1949年经中华民国中央政府批准于8月10日在塔尔寺举行坐床典礼。

1949年10月1日，班禅额尔德尼·确吉坚赞致电毛泽东主席和朱德总司令，祝贺中华人民共和国成立，明确表示拥护中央人民政府，愿为解放西藏、完成祖国统一贡献力量。1951年4月27日率堪布会议厅官员45人抵达北京，参与中央人民政府与西藏地方政府关于和平解放西藏的谈判。5月29日发表声明，热烈拥护5月23日达成的《中央人民政府与西藏地方政府关于和平解放西藏办法的协议》。次日致电达赖喇嘛·丹增嘉措，表示愿与之精诚团结，共商国是。1952年4月28日在拉萨布达拉宫与达赖喇嘛·丹增嘉措举行了初次会见。6月23日返抵日喀则扎什伦布寺。1956年4月西藏自治区筹备委员会成立，相继担任第一副主任委员、代主任委员。是二届、五届、六届、七届全国人大常委会副委员长，全国政协二届、五届副主席。

#### Banchan'e'erdeni Quejijiebu

**班禅额尔德尼·确吉杰布** Pan chen sku phreng bcu gcig pa chos kyi rgyal po (1990-02-13~ ) 中国藏传佛教格鲁派(黄教)第十一世班禅额尔德尼。西藏那曲地区嘉黎



县人，幼名坚赞诺布。藏族。1989年班禅额尔德尼·确吉坚赞于日喀则圆寂，遵照历史定制和藏传佛教仪规，经国务院决定，成立了班禅转世

灵童寻访领导小组和顾问小组，并由扎什伦布寺的主要活佛、堪布、高僧等组成寻访班子，遴选出三位转世灵童候选人，坚赞诺布就是其中之一。经报请国务院批准，1995年11月29日，在拉萨大昭寺举行金瓶掣签仪式，认定坚赞诺布为十世班禅的转世灵童。后经国务院批准成为十一世班禅额尔德尼，法名确吉杰布。同年12月8日，在国务院代表和特派专员的主持下，于扎什伦布寺举行了隆重的坐床典礼，并被授予汉藏两体文金印金册。此后，一直在多位经师的悉心培养下，健康成长，学业日益精进。2002年、2007年列席了中国共产党第十六次、第十七次全国代表大会的开幕式和闭

幕式，并表示一定要按照爱国爱教、护国利民的要求，为维护祖国统一和民族团结，为西藏的发展进步作出自己的贡献。

#### Banchan Kanbu Huiyiting

**班禅堪布会议厅** 中国日喀则扎什伦布寺最高行政权力机构，简称班禅堪厅。扎什伦布寺原行政权力机构称“拉让·坚参吞布”，初由孜、雪、涅仓、译仓、奇热、罗顶等部分组成。孜为最高政教统管单位，其标志为班禅。雪为孜的代言机构。涅仓管理经济。译仓相当于秘书处。奇热管理饲料、燃料。罗顶管理手工业。后演变为脱塞林、吉康、夏孜、阿巴四大札仓管理教务，冈钦曲热、译仓、涅仓列空、岗孜康、强佐康等管理政务，逐渐由纯教系统转变为政教合一性质的特殊寺庙权力机构。1923年九世班禅被迫逃往内地后，组成班禅行辕，不久改称堪布会议厅。1929年经南京国民政府批准，成为班禅行使扎什伦布寺最高行政权力的机构。1952年十世班禅回到西藏，恢复了历代班禅固有的地位和职权，并在原“拉让”基础上建立“堪厅”。1961年经中华人民共和国国务院批准，“堪厅”终于完成历史使命，将相关印鉴交给西藏自治区筹备委员会。

#### Ban Chao

**班超** (公元32~102) 中国东汉外交家、军事家。字仲升。扶风安陵(今陕西咸阳东北)人。父班彪、兄班固。明帝永平十六年(公元73)，奉车都尉窦固伐北匈奴，以班超为假司马，将兵别击伊吾，战于蒲类海(今新疆巴里坤湖)，有功。随后，固又遣超率吏士36人出使西域南道，在鄯善(今新疆若羌一带)



定计消灭了匈奴使者，使鄯善专心臣服于汉。窦固奏报朝廷，升超为军司马。班超复受命出使，使于阗(今新疆和田一带)也臣服于汉。十七年，班超到疏勒(今新疆喀什一带)。疏勒王兜题为龟兹(今新疆库车一带)所立，非本国人，班超废除兜题，另立疏勒前王子忠为王，深得疏勒国人拥护。十八年，焉耆(今新疆焉耆一带)、龟兹攻杀西域都护陈睦；适逢明帝去世，汉朝尽撤西域屯兵，超独留疏勒，孤立无援，龟兹、姑墨(今新疆阿克苏一带)不断前来攻击。章帝下诏命超还朝。班超回到于阗，于阗王侯等苦苦挽留，超因此复还疏勒。建初三年(公元78)，班超率疏勒、于阗等

国兵大败姑墨，想乘此平定西域，遂上疏请兵。朝廷遣假司马徐幹率兵增援超。八年，拜超为将兵长史。次年，又遣和恭等率兵受超指挥。时莎车(今新疆莎车一带)与龟兹连兵，疏勒王忠亦叛，班超设计擒杀之。章和元年(公元87)，班超率于阗诸国兵大破莎车，莎车降，威震西域。贵霜王遣使奉献，并求娶汉公主，被超拒绝，因此怀怨。和帝永元二年(公元90)，贵霜遣其副王谢率兵七万越过葱岭攻超，为超所败，此后不敢再侵犯。三年，龟兹、姑墨皆降，汉廷以超为西域都护，驻龟兹境。六年，超率龟兹、鄯善诸国兵讨焉耆，大破之，斩其王，西域遂平，五十余国都遣质子臣属于汉。七年，封超为定远侯。九年，班超遣甘英出使大秦，抵达安息西境，未到大秦而还。十二年，班超年老，上疏请归，诏还。十四年，到洛阳，拜射声校尉，不久去世。班超在西域31年，主要依靠当地兵力，平定了城郭诸国的内乱，对外抵御了强敌，人心向附。自汉置西域都护以来，班超功绩最为卓著。

#### Banda

**班达** Banda, Hastings Kamuzu (1906~1997-11-25) 马拉维共和国第一任总统(1966~1994)。生于尼亚萨兰(今马拉维)卡孙古区，卒于南非约翰内斯堡。契瓦族。青少年时在利文斯敦尼亚教会接受师范教育。曾到南罗得西亚(今津巴布韦)当护士。后到南非约翰内斯堡金矿当译员，同时进入一所夜校学习。因勤奋好学得到一些美国传教士的赏识，资助他去美国俄亥俄州一所高等院校学习。1931年在齐尼亚学院获哲学学士学位，之后到田纳西州梅哈里学院学医。1937年取得医生资格。1941年被接纳为英国皇家学院院士，并留在英国行医。

第二次世界大战后随非洲民族独立运动的兴起，班达逐渐转入政治运动。1958年7月，应邀回国担任尼亚萨兰非洲人大会党主席，任内奉行不合作、消极抵抗和非暴力政策，并提出脱离联邦、成人普选权和民族独立的要求。1959年3月，当局以“阴谋推翻政府”的罪名将他及大会党主要领导人逮捕，大会党因此被取缔。1960年4月获释不久，担任新成立的马拉维国民大会党主席，同年被任命为中非联邦尼亚萨兰政府自然资源部部长。1963年任总理。1964年7月6日尼亚萨兰独立后，1966年任共和国总统兼总理及外交部长。1971年宣布取消总统选举，自任终身总统，并集党政大权于一身，被称为“专制总统”。执政期间，重视发展农业，完善国民教育体制，实行排斥亚裔人的经济“非洲化”；外交上保持与南非种族主义政权和中国台湾当局的外交与合作关系，故与坦桑尼亚、赞比

亚和莫桑比克等邻国交恶。1994年在国内外压力下，被迫实行总统民主选举，同年5月竞选总统失败退出政坛。

### Banda Hai

**班达海** Banda Sea 印度尼西亚东部岛间海，由努沙登加拉群岛往东延伸的环状岛弧围绕，介于苏拉威西、布鲁、塞兰、塔宁巴尔与帝汶诸岛之间，与马鲁古、塞兰、阿拉弗拉、帝汶、萨武、弗洛勒斯诸海相通，属太平洋。面积69.5万平方千米，平均水深3 000米，有相当面积深4 000~5 000米，东头韦伯海盆最深7 293米。容积212.9万立方千米，盐度33~34。边缘岛弧多火山与珊瑚礁，海中东北与西南两处火山岛最著名，西南的亚比火山孤悬海中，从水下4 500米处升起，高出海面670多米，成为深海中难得的净高5 170多米的俊秀孤峰。1820、1852年的猛烈喷发，给孤峰造成很大破坏。东北的班达群岛则以珊瑚礁围成的“海底花园”吸引旅游者。

### Bandalanaike jiazu

**班达拉奈克家族** Bandaranaike, clan of 斯里兰卡的政治家家族。班达拉奈克家族可追溯至中世纪，曾世代担任锡兰的穆达利亚尔（大首领）。这一家族中所罗门·班达拉奈克居于突出地位。所罗门·班达拉奈克早年就读于英国牛津大学，回国后投身政界，1931年进入国会。1947年成为统一国民党领导人，并出任卫生和地方政府部部长。1951年辞去政府职务，并脱离统一国民党，创建斯里兰卡自由党。1952年当选为众议院反对党领袖。1956年组成人民联合阵线，同年4月12日就任斯里兰卡政府总理。所罗门·班达拉奈克奉行和平、中立和不结盟的对外政策，与各国发展友好关系；对内清除殖民主义势力，限制外国资本，大力发展民族经济，推行国有化政策，同时努力发扬民族传统文化。1959年9月25日遇刺，次日身亡。其妻西丽玛沃·班达拉奈克（1916~2000）继任自由党主席，并于1960年和1970年出任政府总理，长达7年，成为世界上首位女总理。所罗门·班达拉奈克的女儿钱德里卡·班达拉奈克·库马拉通加1992年担任其母领导的自由党主席。1993年自由党联合其他党派组成人民联盟，库马拉通加任副主席。1994年出任政府总理，随后在11月举行的全国大选中当选为斯里兰卡总统。1999年连任。所罗门·班达拉奈克的儿子阿努拉·班达拉奈克1977年当选国会议员，1993年加入统一国民党，2000年当选斯里兰卡国会议长。班达拉奈克家族先后有多人担任国家首脑，长期执掌国家大权，因此对斯里兰卡社会和政治具有重要影响。

### Bandananbang

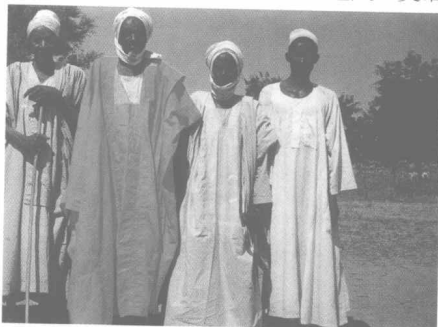
**班达楠榜** Bandar Lampung 印度尼西亚苏门答腊岛东南端楠榜省首府，意译“大楠榜”，又称“丹戎加兰-直落勿洞”，因是两城组成的双联城市，前者在北，后者在南。人口79.01万（2005）。直落勿洞临楠榜湾，东南侧有外港班让，与爪哇岛孔雀港有航线连系。铁路和公路北上通巨港、占碑等地。有机场。苏门答腊岛的南大门，苏岛南部地区楠榜、巨港及明古鲁等州的农矿产品和牲畜的贸易与转运中心，输出茶叶、咖啡、橡胶、胡椒、金鸡纳、植物纤维、白银等，爪哇移民及多种物资也由此输入。有家庭工业作坊，经营木材加工、金属器皿、编织筐篮、手工纺织、烧制陶器及砖瓦。20世纪70年代建成渔港和炼油厂。设有楠榜大学（1965）。

### Banda Qundao

**班达群岛** Banda, Kepulauan 印度尼西亚南马鲁古省的10余座小火山岛与珊瑚礁，位于班达海东北，塞兰岛南方约110千米，包括大小两班达岛在内总面积44平方千米。群岛盛产肉豆蔻、丁香、椰子、木薯、热带水果、蔬菜和海鱼。16世纪末荷兰占领马鲁古群岛，掠夺豆蔻、丁香与胡椒，马鲁古被称为“香料群岛”，班达群岛成为世界生产肉豆蔻的中心。群岛半数居民住在大班达岛（又称琅塔岛）的港口城市、群岛行政中心的班达奈拉。该岛的基底是玄武岩与火山熔岩，上覆以120米厚的珊瑚岩层，海拔536米，肥厚的土壤特别适于肉豆蔻生长，是群岛现存的肉豆蔻种植园所在。大部分居民是爪哇人、望加锡人和附近岛屿土著民后裔。大小班达岛与毗邻的另一座小岛围成一个优良的港湾，湾内风平浪静，海水格外清澈，水中多珊瑚礁生物，构成美妙的“海底花园”，是日益闻名的旅游胜景。

### Bandaren

**班达人** Banda 中部非洲跨界民族。主要聚居中非共和国，约162万人（2002）。还分布在刚果（金）北部（82万）、苏丹东南部（1.5万）和刚果（布）北部边境地区（1万）。属苏丹尼格罗人种。分林达人、莫诺



人、雅克拉人、比里人、本戈人等支系。讲桑戈语的班达方言，属尼日尔-科尔多凡语系尼日尔-刚果语族东阿达马瓦语支。多保持传统宗教，崇拜自然力和祖灵，部分人信天主教。原居达尔富尔地区，19世纪上半叶南迁至科托河、格里宾吉河和法法河上游地区，与格巴雅人血缘相近。行一夫多妻制，多为姐妹共夫。按父系组织社会。主要从事农业，种植高粱、玉米、木薯和芋头，大量生产棉花和花生，兼事少量畜牧或渔业。

### Bandayaqi

**班达亚齐** Banda Aceh 印度尼西亚亚齐特区首府。古名“巴图拉赫曼”，旧名“哥打拉夜”，又称“大亚齐”。人口17.79万（2005）。位于苏门答腊岛西北头，滨亚齐河口南岸，当马六甲海峡北口西岸，地理位置重要。历史悠久，亚齐王国（1205~1939）故地。13世纪末伊斯兰教首先传入亚齐，再由此传播到印度尼西亚与东南亚。历史上曾是穆斯林朝圣者乘船前往麦加的中转站，被称为“通往麦加的门户”。中世纪是阿拉伯商人收购黄金、象牙和樟脑的商站。16世纪为亚齐王国首府，东南亚的胡椒贸易中心。王国强盛时势力达到苏门答腊岛东西两岸和马来半岛，与西方殖民者葡萄牙、荷兰等进行多次战争。17世纪后受荷兰殖民统治，亚齐王国仍然存在，直至最后一位苏丹1939年逝世。第二次世界大战时被日本侵占，战后随同印度尼西亚独立并统一。亚齐特区人口410万（2003），其中超过340万人笃信伊斯兰教。1959年印尼中央政府给予亚齐“特别领土”地位，2001年7月国会批准给予亚齐“特别自治权”，使其在宗教、文化、教育等方面享有部分独立性。特区居民大部分是马来人种亚齐人，70%讲亚齐语。以农业为主，但木材、石油和天然气资源丰富，占印尼出口总量的15%。班达亚齐的居民除亚齐人外，有印度人、阿拉伯人、土耳其人、华人及其他民族。城市商业发达，生产黄金珠宝饰物、丝棉织品、灯、雕花铜碗、织锦和短剑等手工艺品，有造船业和渔港，附近开采石油，有规模不小的液化天然气厂。西郊有外港乌累胡威，南郊有机场。有公路和铁路通东部沿海城市司马威、兰沙和棉兰等地。特区名胜有巴图拉赫曼清真寺、亚齐博物馆、苏丹行宫、S.巴扎皇家遗址、卢比亚海洋公园、里库塞国家公园、林吉·伊萨克狩猎区等。有国立西伊阿库拉大学。

### Bandailuo

**班戴洛** Bandello, Matteo (1485~1561) 意大利小说家。生于斯克里维亚新堡，卒



于法国。少年时代在米兰多米尼加派修道院做僧侣，后来为从博洛尼亚流亡至米兰的本蒂沃利奥家族服务。1515年法国军队占领米兰，他前往曼图亚，成为女侯爵伊萨贝拉·贡扎加的亲信。1521年法国军队被神圣罗马皇帝查理五世的军队驱逐，他返回米兰。1526年由于政治原因逃离米兰。1528年左右投奔雇佣兵首领切扎雷·弗雷戈索。1537年爱上美貌多才的少女卢克雷齐娅·贡扎加，并写诗歌颂她。1541年弗雷戈索被刺身亡，他随之遗孀流亡法国。1550年任阿让主教。

班戴洛从1505年到晚年共写短篇小说214篇，小说集前3卷于1554年出版，第4卷在他死后于1573年出版。他的小说在每篇之前附上一信，说明讲故事的人、时间、地点和场合。这些信反映了当时的社会环境和作者的生活经历，是作品中最精彩的部分。但信中的说明并不真实可靠，实际上作品的题材大多来源于N.马基雅维利、瓦扎里、B.卡斯蒂奥内等人的著作以及法国马格丽特·德·纳瓦尔的《七日谈》，其中有古代和中世纪的史实与神话、传说，也有当代生活中的逸事、奇闻以及民间流传的故事。作品的情节，有的非常简单，有的错综复杂，但没有深刻的心理描写，而以离奇的冒险和传奇式的悲欢离合引人入胜。班戴洛虽然是僧侣和主教，但他的作品中爱情故事占很大的分量，其中的色情描写甚至超过《十日谈》，这也是那个时代的风气。班戴洛的小说对欧洲文学很有影响，W.莎士比亚的一些戏剧（如《罗密欧与朱丽叶》）、L.F.德维加·卡尔皮奥的两部喜剧和M.德塞万提斯的一些小说，都取材于其中的故事。

#### Bandela

**班德拉** Bandeira, Manuel Carneiro de Sousa (1886-04-19~1968-10-13) 巴西诗人。生于伯南布哥州累西腓城，卒于里约热内卢。少年时随父母迁居里约热内卢，进佩德罗二世学校求学。1903年入圣保罗理工学院学习建筑工程，后因病辍学，长期在巴西各地及瑞士疗养。1914年由瑞士回国，开始为《巴西杂志》等刊物撰稿。1938年在佩德罗二世学校讲授文学课。1940年当选为巴西文学院院士。1943年起，一直在里约热内卢联邦大学讲授拉丁美洲文学。班德拉是巴西新诗歌运动的倡导者之一，巴西现代主义诗歌的先驱。他与德尔蒙德·德·安德拉德和马里奥·德·安德拉德并称为巴西现代三大诗人。作品有诗集《时间的灰烬》(1917)、《狂欢节》(1919)、《诗集》(1924)、《放荡》(1930)、《晨星》(1936)、《诗选》(1937)、《第十号乐曲》(1952)、《贝洛-贝洛》(1958)、《黄昏的星斗》(1960)、

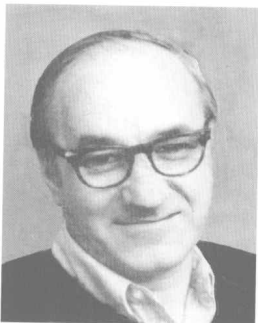
《死亡》(1965)等。另有论著《文学史概论》(1940)、《巴西诗歌介绍》(1944)、《西班牙美洲文学》(1949)、《贡萨尔维斯·迪亚斯》(1952)和《论诗人与诗》(1954)等。

#### Bandula

**班都拉** Maha Bandula (1780~1825-04-01) 近代缅甸反抗英国侵略的统帅。原名孟逸，梵文全名摩诃·班都拉。生于望濞县阿弄区。自幼研习兵法，颇得缅王赏识。1819年率军占领曼尼普尔，后又征服阿萨姆，任阿萨姆和若开总督。1824年第一次英缅战争爆发后，率缅军主力进攻孟加拉，5月17日在拉穆击败英军。英军占领仰光后，被迫放弃攻占孟加拉的计划，越过若开山回师救援。12月指挥缅军主力猛攻侵占仰光的英军，失利后率精锐7000人退守德努漂，据壕据守，准备与英军决战。1825年4月1日率部抗击英军进攻时阵亡。

#### Bandula

**班杜拉** Bandura, Albert (1925-12-04~ ) 美国心理学家。生于加拿大曼达尔镇。1949年毕业于温哥华不列颠哥伦比亚大学，后入美国艾奥瓦大学，师从K.W.斯彭斯，研究学习理论。



1952年获临床心理学博士学位。1953年到斯坦福大学任教。早期主要研究心理问题，1958年以后与他的博士研究生R.H.沃尔特斯合作研究青少年的攻击性行为，以后又致力于社会学习理论的研究，强调认知过程、代替性强化和自我调节在人类行为中的重要作用，并提出区别于其他行为主义者的相互作用论，认为人的行为是由环境、行为和人三种变量交互作用决定的。1986年发表《思想与行为的基础——一种社会认知理论》，提出社会学习论。1997年出版《自我效能——控制的实施》，对自我效能问题进行了全面系统的论述。

班杜拉用实验法研究儿童的观察性学习。他认为，人类许多复杂的行为都是通过观察性学习获得的，学习者无须事通过亲身接受外来的强化进行学习，而可以通过观察别人的行为，代替性地得到强化。班杜拉的社会学习理论又称社会认知理论，在心理学界有较大的影响。

班杜拉用实验法研究儿童的观察性学习。他认为，人类许多复杂的行为都是通

过观察性学习获得的，学习者无须事通过亲身接受外来的强化进行学习，而可以通过观察别人的行为，代替性地得到强化。班杜拉的社会学习理论又称社会认知理论，在心理学界有较大的影响。

1972年任古根海姆研究员，同年获美国心理学会临床心理学分会杰出科学家奖，1974年当选美国心理学会主席，1980年获美国心理学会杰出科学贡献奖。主要著作有：《青少年的攻击行为》(与沃尔特斯合著，1959)、《社会学习和人格发展》(与沃尔特斯合著，1963)、《行为矫正原理》(1969)、《社会学习理论》(1977)。

#### Bandundu

**班顿杜** Bandundu 刚果(金)西南部城市，班顿杜省首府。位于宽果河(开赛河支流)与奎卢河交汇处。人口12.06万(2003)。地处河岸冲积平原，热带雨林气候。农产品贸易中心。周围为刚果(金)重要农业区，油棕、棕仁、花生、木薯、玉米和纤维棕榈产品在此集散。沿河部分居民营捕鱼业。开赛河流域河港之一，铁路西南通金沙萨、马塔迪，东通伊莱博，水陆联运可通刚果(金)南部主要城镇。有机场，与金沙萨、基奎特和卡南加等城市有航线相连。

#### Banfu Guojia Gongyuan

**班夫国家公园** Banff National Park 加拿大第一个国家公园，避暑胜地。位于阿尔伯塔省西南部，与不列颠哥伦比亚省交界的落基山东麓。1885年建立，面积6666平方千米。内有一系列冰峰、冰河、冰原、冰川湖和高山草原、温泉等景观，其奇峰秀水，居北美大陆之冠。公园中部的路易斯湖，风景尤佳，湖水随光线深浅，由蓝变绿，漫湖碧透，故又称翡翠湖。湖畔群山环绕，层峦叠嶂，景色清绝。沿落基山脉，



班夫国家公园景色