



# 上海摩登 上海往事

何承伟等  
陈梁主编  
策划

*Shanghai Modern  
Shanghai Memories*





上海文艺出版(集团)有限公司

图书在版编目(CIP)数据

上海摩登, 上海往事 / 陈梁主编. - 上海:

上海锦绣文章出版社, 2009.11

ISBN 978-7-5452-0477-3

I. 上… II. 上… III. ①城市史 - 上海市 - 图集 ②电视剧 - 剧照 - 中国 IV.K295.1-64 J905.2

中国版本图书馆 CIP 数据核字 (2009) 第 185162 号

书 名: 上海摩登, 上海往事

著 者: 陈 梁 主编

出 品 人: 何承伟

责任编辑: 李 欣

特邀审读: 王瑞祥

装帧设计: 周艳梅

美术编辑: 周艳梅 张独伊

责任督印: 张 凯

出 版: 上海锦绣文章出版社 上海故事会文化传媒有限公司

发 行: 上海文艺出版(集团)有限公司

电话: 021-64173007

传真: 021-64172001

地址: 上海瞿溪路 1365 弄 3 号 3 楼

电子信箱: csbcm@public.sta.net.cn

印 刷: 上海利丰雅高印刷有限公司

版 次: 2009 年 11 月第一版 2009 年 11 月第一次印刷

规 格: 889×1194 1/24

印 张: 6.75

插 页: 5

书 号: ISBN 978-7-5452-0477-3

定 价: 68.00 元

版权所有·不准翻印



上海故事会文化传媒有限公司 出品 (00262) www.storychina.cn

上海故事会文化传媒有限公司所有图书可办理邮购, 免收邮费(挂号除外)

汇款地址: 上海市南绍兴路 74 号 (200020); 收款人: 上海故事会文化传媒有限公司

联系电话: 021-54667910



《上海摩登 上海往事》

主编 陈梁

副主编 杨文红 杨振华

策划 何承伟 鲁书潮 杜旭 孙毅 江建森

编撰 赵野 邢建榕 陈菡蓉

统筹 黄悦强

电视剧出品单位  
上海电视传媒公司  
上海新文化传媒集团有限公司

电视剧发行单位  
上海新文化传媒集团有限公司



壹 卷首寄语 ..... 1

帝国斜阳在黄浦江上发出衰颓的光芒，强劲西风却吹来勃勃生机，这就是上海。发达资本主义野蛮的现代性和明清以降优雅的江南文化，在相互冲突、纠结和滋养中，形成了泱泱大国的近代文明。

贰 外滩影像 ..... 7

褪色的石头，斑驳的墙垣，是凝固厚重的历史，是百年沧桑的记忆，默默见证了上海大都市的荣光和悲情。

叁 摩登岁月 ..... 19

- 大世界：上海最著名的游乐场
- 石库门：上海人的天地
- 旗袍：一个优雅与风情万种的时代
- 大饭店：上海的风景区
- 女校：大家闺秀的养成所
- 舞厅与舞女：上海的暧昧
- 电车：上海人的舞台
- 周祥生：出租车大王的传奇
- 城隍庙：五光十色、无所不有的世界



## 肆 《上海》声音 ~~~~~ 41

### 导演阐述

毛卫宁：拍一个流光溢彩的大上海

### 主创感言

编剧邓海南、朱苏进：上海近代史是个富矿

主演段奕宏：上海人的精致令人赞叹

主演左小青：演好一朵“乱世奇葩”

主演吴秀波：洋场大亨，内心很丰富

主演赵峥：对老上海的银行家，我肃然起敬

主演曹操：犹太商人对上海感情最深

主演王媛可：逆境中的小女子不寻常

主演万茜：海上闺秀别具个性

## 伍 《上海》往事 ~~~~~ 61

### 《上海，上海》：书写海上百年传奇

是无数悲欢离合、恩怨情仇成就了一段荡气回肠的海上传奇？还是一座繁华都会的风华激活了那些沉睡的力量和欲望，弹奏出一曲造化弄人、浮生若梦的命运挽歌？

精彩台词：“买卖才是上海的命脉”

## 陆 记忆之门 ~~~~~ 87

在玫瑰和火焰之间，在死亡与新生之间，这些词汇穿越山河



### 岁月,被阳光照亮,为历史正名

阿拉上海人 大世界 百乐门 安义路63号  
爱庐 哈同花园 马勒别墅 仙乐斯舞宫 洋泾浜  
鲁迅 张爱玲 蝴蝶 阮玲玉 周璇 孟小冬 黄楚九  
孤岛文学 开明书店 《良友》画报 明月歌舞社 新舞台  
鸳鸯蝴蝶派 申报 字林西报 中西女中 八百壮士  
白银风潮 信交风潮 三山会馆 跑马厅  
上海大亨 极司非而路76号 四马路 长三 旗袍  
红房子西菜馆 小因牌香烟 柴禾馄饨 月份牌

### 柒 海上之最 129

1908第一家电影院,第一条有轨电车  
1911第一所私立大学  
1918第一家证交所,第一场时装表演  
1923第一家广播电台,第一家旅行社  
1927年第一家舞厅  
1931最高建筑国际饭店动工  
1936年第一条国际和国内长途电话  
1940第一家自行车厂  
1948第一支国产圆珠笔  
1949第一支国产荧光灯管





# 壹

## 卷首寄语

帝国斜阳在黄浦江上发出衰颓的光芒，强劲西风却吹来勃勃生机，这就是上海。发达资本主义野蛮的现代性和明清以降优雅的江南文化，在相互冲突、纠结和滋养中，形成了泱泱大国的近代文明。

国治世分文即。

味滋养中，汛为丁央央大

五南文分，亦昧互中突，一在

裡查治庭分封味即散以朝分舞治

味，在撩县土战。其在资本主义

治光芒，魁怪西风味如来悖悖主

帝国捺印亦黄能五土交出寡臆

卷首语部

壹





## 上海 上海

赵野 撰文

帝国斜阳在黄浦江上发出衰颓的光芒，强劲西风却吹来勃勃生机，这就是上海了。

发达资本主义野蛮的现代性和明清以降优雅的江南文化，在相互冲突、纠结、滋养中，形成了泱泱大国最早的近代文明。帷幕拉开，上海就此向世界上演一出伟大传奇。浪漫迷离，不逊巴黎罗马；铁血豪情，可比纽约伦敦。

上海上海，仅仅一个名词，一声叹息，就可以承载百年中国最奢靡的梦想、最狂烈的野心、最沧桑的记忆、最灿烂的时光和最深沉的乡愁。它生动可感在身边，又恍惚缥缈如云中。

上海是光鲜的，但它的老建筑上的每一块石头，都留下了时间的印痕，见证着一段历史；上海是娇媚的，但它的每一条街道都蕴藏着狂野的激情，有着太多的传说；上海是希望之乡，多少心灵却寸寸破碎；上海是欢乐之国，无数美丽却生生夭折。

空气中流淌着享乐的气息，遍地追逐幸福就是真理。

一边是布尔乔亚的纸醉金迷，一边是波希米亚的孤绝反叛；一边是救国救亡，一边是歌舞升平；一边是老虎窗里的秘密想象，一边是四马路上的喧嚣恣肆；白天高谈变革，夜晚低酌青楼；自由与责任同在，活力与颓唐共存。

老上海时代，“从洋务运动以后，上海的学校、医院、博物馆、出版社、报馆、娱乐场、体育、电影、戏剧、音



乐、舞蹈、绘画各方面都保持着最早、最大、最多的全国之最”。

1882年上海开始使用电灯，距爱迪生发明灯泡仅仅几年时间。

1901年，汽车刚在欧洲发明，上海就成为世界上少数几个拥有汽车的城市之一。

上海的工部局乐队，曾跻身世界十大乐团之列。

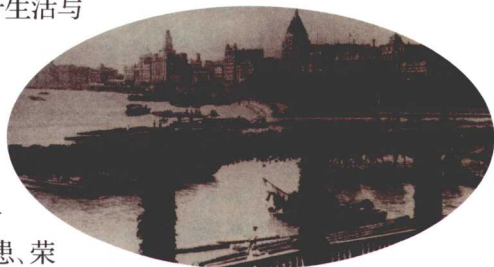
1942年，上海的侨民人口已超过15万，因此有“上海，东方的巴黎；上海，西面的纽约；上海，地球上最世界主义的城市”之说，形成了既东方又西方、既高雅又世俗、既传统又现代、既开放又暧昧的独特的上海气质。

计划经济时代，上海虽和全中国一样，中断了国际化的步伐，却承担着向百废待兴的外省市输送大量资金、人才、技术的重任。

50年代内迁、60年代援内，70年代上山下乡，上海虽已繁华散尽，辉煌不再，但仍是那时中国最先进、最雅致、最让人向往的城市。

植根于血脉深处的上海文化和上海生活方式，仍对国人有着微妙的吸引和影响。大量远赴内地的上海人也因“上海特质”，滋生出万千生活与情感的深沉纠葛和复杂故事。

改革开放时代，上海积聚多年的能量同时爆发，上海深厚的文化底蕴和上海人在一个世纪的革命、冲击、忧患、荣





光、恐惧、灾难中积淀的“追求进取、克勤克俭、尊重知识、长于谋略、精晓商品的现代市民素质”，与改革开放大势一拍即合，上海迅速向世界展示了它的力量、速度、胸襟、抱负、责任、胆识、智慧，创造了一个个经济、文化、商业的奇迹。

今天的上海，已成为世界上最重要的现代化国际大都市之一。2010年的上海世博会，更是举世瞩目。

《上海，上海》三部曲，以百集宏制，还原历史风采，再现世纪烟云。

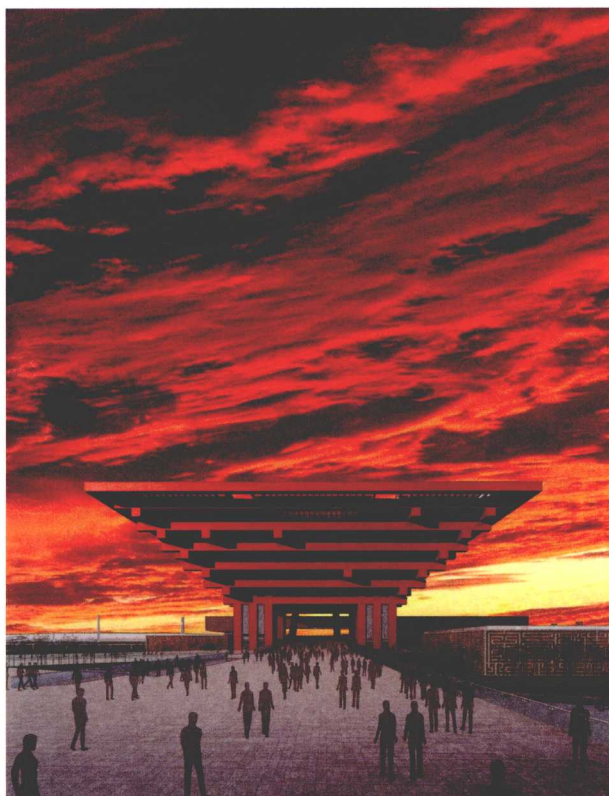
《上海，上海》第一部从辛亥革命到新中国成立，表现老上海的桃红铜绿，百态浮生。如熟透的苹果散发着腐朽而芬芳的香气，老上海既让人心驰神往、魂牵梦绕，又处处充满陷阱、步步杀机。租界、戏院、茶楼、赌场、妓院、码头、舞厅、银行、跑马场、娱乐场、百货公司以及大马路，革命者、热血青年、爱国人士、政客、戏子、冒险家、黑帮、交际花、银行家、汉奸、特务、买办，共同构成了这部剧集中场景与人物的双重变奏。

《上海，上海》第二部表现计划经济时代上海市民在一个特定历史时期的迷惘与失落，以及生命中生生不息的爱与尊严。

《上海，上海》第三部则是改革开放时代上海腾飞的一段信史，一曲赞歌。

作为世博会献礼大戏,SMG上海电视传媒公司年度重拳,《上海,上海》(第一部)斥4000万巨资打造,全景制作,史诗风范。

《上海,上海》集萃最具优势的主创实力、制作班底,取前人创作精华,深思熟虑,高屋建瓴,力压包括新、老《上海滩》在内有关上海的各类前作,力求成为新世纪反映上海、表现上海、讴歌上海的里程碑式的经典之作。



2010年上海世博会中国馆





貳  
外滩影像

褪色的石头，斑驳的墙垣，  
是凝固厚重的历史，  
是百年沧桑的记忆，  
默默见证了上海  
大都市的荣光和悲情。

大楷市陌菜光味悲辭。

燻燻貝玉了土戰

景百羊介桑陌所了

景幾固專重陌所史

懸色陌百夫，斑駁陌獸匪，

代新景辭

頁



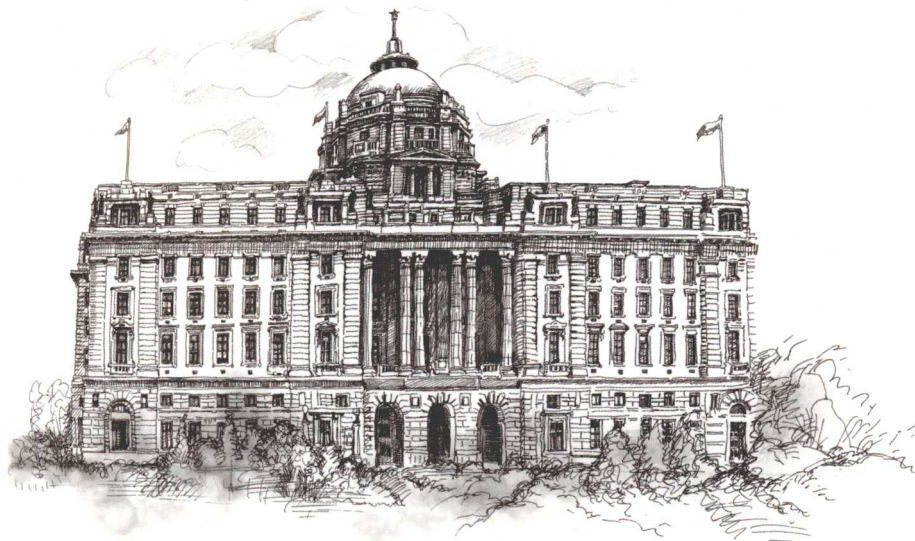
## 外滩的标志

汇丰银行于1864年在香港成立，全称是“香港上海

汇丰银行”。次年即来上海设立分行，发行纸币，成为最有实力的外商银行，是英国在华的资本中心。汇丰银行的营业大厦曾几度翻建，现大楼建于1923年，为英国新古典希腊式建筑，由英商公和洋行建筑师威尔逊设计，英商德罗·考尔洋行承建，主体建筑5层，地下1层，建筑面积23415平方米，是外滩最为雄伟的建筑。其造价1000万元，相当于上海分行两年多的盈利。门口的一对铜狮，在英国铸成后运来，是难得的艺术精品。

## 汇丰银行大楼

今中山东一路12号，现为上海浦东发展银行





## 汲取各国建筑之长

台湾银行大楼  
今中山东一路16号



建于1924年，英商德和洋行设计，1926年建设完成，楼高4层，建筑面积4008平方米。大楼具有日本近代西洋建筑风格，同时又广泛吸取了各国建筑之长。建筑主立面配有4根欧洲古典主义风格圆柱，呈简化的古希腊神庙样式。

台湾银行系日本在台湾设立的具有殖民色彩的金融机构，创办于1899年，1911年在上海开设分行。1937年日军占领上海后，曾通过武装贩毒敛取巨额经费，用军舰、火车装运鸦片输入上海，以支付不断攀升的军需开销。这些毒品的一部分存进日商台湾银行仓库，并通过当地毒贩进行大规模贩毒活动。







外灘最古老的建築

英国领事馆是外滩最古老的一幢建筑。1843年，英国首任驻沪领事巴富尔及其随员来到上海，先在上海城内租赁一处有52个房间的大宅办公，不久由继任者阿礼国选定苏州河黄浦江交汇处的空地，自建领事馆，于1849年完工后迁入办公，后来领事馆发生火灾，大楼全部被毁。现在的领事馆为1873年重建。

该楼为典型的英国文艺复兴风格，由英国建筑师克罗斯曼和伯依斯设计。整幢建筑处处渗透着秀美匀称的气息。

英国领事馆  
今中山东一路33号

