

国家职业技能鉴定考试指导手册

初级

育婴员

(理论知识和操作技能)

中国就业培训技术指导中心
劳动和社会保障部职业技能鉴定中心

组织编写



中国财政经济出版社

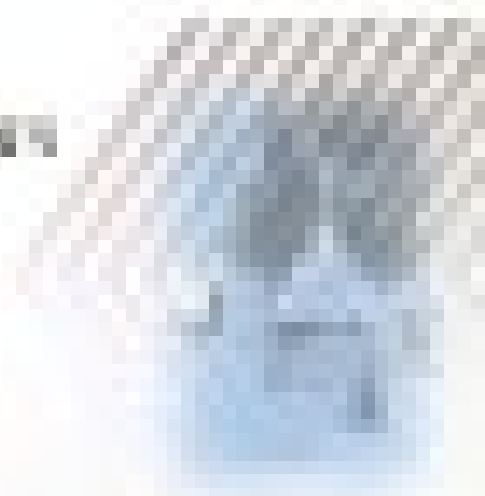
育嬰員



(理論知識和操作技能)

中國職業技能培訓基金會
中國職業技能培訓中心

編者



国家职业技能鉴定考试指导手册

(理论知识和操作技能)

育 婴 员

初 级

中国就业培训技术指导中心
劳动和社会保障部职业技能鉴定中心

组织编写

中国财政经济出版社

图书在版编目 (CIP) 数据

育婴员：初级/中国就业培训技术指导中心，劳动和社会保障部职业技能鉴定中心组织编写. —北京：中国财政经济出版社，2008.5

(国家职业技能鉴定考试指导手册)

ISBN 978 - 7 - 5095 - 0514 - 4

I. 育… II. ①中… ②劳… III. 婴幼儿 - 哺育 - 职业技能鉴定 - 自学参考资料
IV. R174

中国版本图书馆 CIP 数据核字 (2008) 第 023351 号

中国财政经济出版社出版

URL: <http://www.cfeph.cn>

E-mail: cfeph@cfeph.cn

(版权所有 翻印必究)

社址：北京市海淀区阜成路甲 28 号 邮政编码：100036

发行处电话：88190406 财经书店电话：64033436

北京富生印刷厂印刷 各地新华书店经销

787×1092 毫米 16 开 7 印张 140 000 字

2008 年 5 月第 1 版 2008 年 5 月北京第 1 次印刷

印数：1—3 000 定价：28.00 元

ISBN 978 - 7 - 5095 - 0514 - 4/G · 0008

(图书出现印装问题，本社负责调换)

国家职业技能鉴定考试指导手册

编审委员会

主任：刘 康

副主任：陈李翔 原淑炜

委员：陈 蕾 袁 芳 王 颖 王 鹏
葛恒双 张灵芝 刘 阳 刁惠香

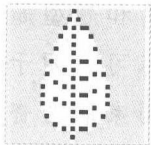
育 婴 员

(初 级)

主 编：王书荃

副 主 编：郭建国 陈学峰 王 练 陈 刚

编写人员：金媛媛 刘丽芬 陈 林



前言

对劳动者实行职业技能鉴定，推行国家职业资格证书制度，是促进劳动力市场建设和发展的有效措施，关乎广大劳动者的切身利益，关乎企业发展和社会经济进步，对于全面提高劳动者素质和职工队伍的创新能力具有重要作用，也是当前我国经济社会发展，特别是就业、再就业工作的迫切要求。为此，原劳动部在1993年《职业技能鉴定规定》中要求：我国的职业技能鉴定实行统一命题原则，由劳动部组织建立职业技能鉴定国家题库网络。国家题库网络建设工作是我国职业技能鉴定质量保证体系中的关键环节之一，是保证鉴定工作质量、提高鉴定工作水平、加强鉴定工作管理力度的重要技术手段，是我国职业资格证书制度从普及向纵深发展的重要技术基础。劳动和社会保障部在1999年《关于启用职业技能鉴定国家题库的通知》中进一步要求：自国家题库公布后，全国范围内以发放中华人民共和国职业资格证书为最终手段的鉴定考核，其所用试题试卷一律从国家题库中提取。

国家题库的建立，对于保证本职业鉴定工作质量起着重要作用。为了使全国职业培训领域和职业技能鉴定领域的专家以及即将参加职业技能鉴定的学员对理论知识和操作技能考核试题库的建库目标、命题技术原理、考核内容结构和具体考核要求有一个全面的了解，劳动和社会保障部职业技能鉴定中心组织参与国家题库开发的命题专家，编写了与国家题库相配套的《国家职业技能鉴定考试指导手册》。该手册由“职业技能鉴定国家题库简介与复习注意事项”、“理论知识考试复习指导”和“操作技能考核复习指导”三个部分组成。其中育婴员、育婴师、高级育婴师“操作技能考核复习指导”

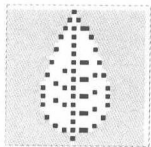
部分不对外公开。手册主要介绍了国家题库的命题依据、试卷结构和题型题量，同时从国家题库中抽取部分理论知识试卷样例供考生参考和练习，便于考生能够有针对性地进行考前复习准备。手册与国家职业标准、国家职业资格培训教程、国家题库是相配套的，今后我们会随着国家职业标准、国家职业资格培训教程以及国家题库内容的不断更新，逐步对手册进行补充和完善。

育婴员《国家职业技能鉴定考试指导手册》在编写过程中，得到了北京爱心家园育英技术服务中心和有关专家的大力支持，在此一并表示感谢。

由于时间仓促，缺乏经验，书中难免有不足之处，恳请各使用单位和个人提出宝贵意见和建议。

《国家职业技能鉴定考试指导手册》

编审委员会



目 录

第一章	国家题库简介及复习要求	(1)
第二章	理论知识考试重点	(4)
第三章	理论知识考试复习指导	(23)
第四章	理论知识试题精选	(54)
第五章	理论知识试卷样例	(80)



一、国家题库简介

(一) 什么是国家题库

- ◆ 全称是“职业技能鉴定国家题库”。
- ◆ 劳动和社会保障部组织开发的用于全国职业技能鉴定的统一题库。
- ◆ 全国职业技能鉴定中心在进行国家题库中已有职业的考试或考核时，一律使用计算机从国家题库中抽取试题，组成试卷。

(二) 国家题库权威性

- ◆ 由劳动和社会保障部组织专家开发。
- ◆ 本职业领域全国高水平专家参与命题。

(三) 为什么要建立职业技能鉴定国家题库

- ◆ 有利于规范全国职业技能鉴定行为，保证职业技能鉴定质量。
- ◆ 有利于统一全国职业技能鉴定水平，为从业者择业、就业，提供公平、客观的能力水平评价。

(四) 国家题库的主要内容

- ◆ 理论知识题库每个职业含几千道试题。考试复习时可参考《育婴员职业国家职业技能鉴定理论知识考试复习指导丛书》。
- ◆ 操作技能题库根据职业特点，由涉及职业活动领域的若干试题组成。试题通过《育婴员职业操作技能考试手册》向全社会公布。



二、试题试卷简介

(一) 命题依据

- ◆ 劳动和社会保障部 2003 年颁布的《育婴员国家职业标准》。
- ◆ 劳动和社会保障部组织编写的育婴员《国家职业资格培训教程》。
- ◆ 《理论知识鉴定要素细目表》明确了理论知识考试的具体内容。

(二) 命题原则

- ◆ 反映本职业《国家职业标准》要求。
- ◆ 强调本职业实际工作中必备的知识。
- ◆ 不出偏题、怪题和难题。

(三) 试题类型

理论知识考试采用标准化试卷，即每个级别考试试卷分为“选择题”和“判断题”两大类，满分 100 分。

- ◆ “选择题” 160 题，每题 0.5 分，共占 80 分。
- ◆ “判断题” 40 题，每题 0.5 分，共占 20 分。

(四) 答题时间

按《国家职业标准》，理论知识考试时间为 90 分钟。

(五) 答题要求

◆ 选择题为四选一题型，即试题中给出的四个选项中，只有一项为正确选项。纸笔考试时，按要求在试题前面的括号中，填写正确选项的字母。

- ◆ 判断题采用纸笔考试时，根据对试题的分析判断，在括号中画“√”或“×”。
- ◆ 采用答题卡答题时，按要求，直接在答题卡相应的答案处涂色即可。
- ◆ 采用计算机考试时，按要求，点击选定的答案即可。

具体答题要求，在考试前，考评人员会作详细说明。

(六) 试卷生成方式

◆ 国家题库采用计算机自动生成试卷：即计算机按照本职业的《理论知识鉴定要素细目表》，从题库中随机抽取相应试题，组成试卷。

- ◆ 这种组卷方式，避免了以往人为影响试卷难度和试卷内容范围的倾向。



- ◆ 试卷的题型、题量和所涉及的范围保持相对稳定。
- ◆ 有利于考生把握复习的要点和重点。



三、复习注意事项

(一) 阅读《职业技能鉴定国家题库理论知识复习指导丛书》(以下简称《丛书》), 理解其中各项内容。

◆ 《丛书》向考生提供了鉴定考核的重点内容, 对考生把握重点, 理解难点提供了详略得当的具体指导。

◆ 书中的试题精选和试卷样例均是从国家题库中抽取的, 直接反映了考试内容的特点和题型特征。

◆ 考生可以了解国家题库考试重点和试题试卷特点, 掌握要领, 心中有数。

(二) 抓住重点, 全面复习

◆ 职业技能鉴定的基本目标就是为了提高劳动者素质。

◆ 职业技能鉴定以基础和必备的知识或能力考核为主要出发点和归宿。

◆ 《理论知识鉴定要素细目表》是《国家职业标准》的细化, 是命题的直接依据。

◆ 考生在复习中要善于抓住重点, 进行全面复习, 对基本要领要记忆准确、理解透彻、运用熟练, 并且还要在复习范围的“广”字上下功夫。

◆ 考生应对本书中的试题精选和试卷样例进行认真做答和练习, 如果发现哪一题解答有困难, 应该立即检查, 发现问题所在, 及时解决每个难点和问题。

(三) 降低焦虑水平, 做好心理调节

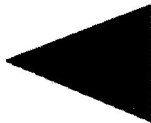
◆ 影响个人在考场上心理状态的因素很多, 如当时的心情和身体状况、考试经验以及期待水平等等。

◆ 参加任何一种考试, 都应保持良好的心理状态。力戒焦虑, 是取得好成绩的关键因素之一。

◆ 需要指出的是: 动机水平过高, 行为就要受到干扰, 也就是说, 如果太想做好某件事, 反而可能达不到目标。

◆ 考生应根据自己的实力, 订立一个切实可行的期待目标, 这是降低考试焦虑水平行之有效的一种方法。

第二章



理论知识考试重点



一、考试重点说明

◆《理论知识鉴定要素细目表》既是国家题库命题和抽题组卷依据，同时也是考试的重点。

◆《理论知识鉴定要素细目表》是按照国家职业标准的结构和内容细化而成，表中的鉴定点就是理论知识考试的知识点。

◆《理论知识鉴定要素细目表》中，每个鉴定点都有重要程度指标，即鉴定点后标注的“X”、“Y”、“Z”。其中：

“X”表示“核心要素”，是考核中最重要、出现频率也最高的内容。

“Y”表示“一般要素”，是考核中出现频率一般的内容。

“Z”表示“辅助要素”，在考核中出现的频率较低。

◆《理论知识鉴定要素细目表》中，每个鉴定内容都有鉴定比重指标，它表示在一份试卷中该鉴定内容所占的分数比例。例如：某一鉴定内容的鉴定比重为5，就表示在组成100分为满分的试卷中，该鉴定内容所占分值为5分。



二、理论知识鉴定要素细目表

育婴员（初级）理论知识鉴定要素细目表

鉴定范围									鉴定点		
一级			二级			三级			代码	名称	重要程度
代码	名称	鉴定比重	代码	名称	鉴定比重	代码	名称	鉴定比重			
A	基本要求 (65:07:01)	20	A	职业道德 (10:02:01)	5	A	职业道德 (10:02:01)	5	001	职业道德的基本内涵	Z
									002	社会主义市场经济对职业道德的正面影响	X
									003	企业文化的功能	X
									004	职业道德对增强企业凝聚力、竞争力的作用	Y
									005	职业道德是人生事业成功的保证	X
									006	文明礼貌的具体要求	X
									007	爱岗敬业的具体要求	X
									008	对诚实守信基本内涵的理解	X
									009	办事公道的具体要求	X
									010	勤劳节俭的现代意义	X
			011	企业员工遵纪守法的要求	X						
			012	团结互助的基本要求	X						
			013	创新的道德要求	Y						
B	基础知识 (55:05:00)	15	A	基础知识 (55:05:00)	15	001	个体发展新特征的获得	X			
						002	联合国儿童基金会对幼儿期的界定	X			
						003	婴儿期的界定范围	X			

续表

鉴定范围									鉴定点		
一级			二级			三级			代码	名称	重要程度
代码	名称	鉴定比重	代码	名称	鉴定比重	代码	名称	鉴定比重			
A	基本要求 (65:07:01)	20	B	基础知识 (55:05:00)	15	A	基础知识 (55:05:00)	15	004	婴儿期的三个阶段	X
									005	婴儿鼻塞的表现	X
									006	乳牙的数量	X
									007	婴儿乳牙的生长顺序	Y
									008	1~3岁婴儿走路不稳 易摔跤的原因	X
									009	婴儿眼睛的发育特点	X
									010	1~3岁婴儿产生的思维类型	X
									011	注意的种类	X
									012	不同年龄段婴儿注意的时间	X
									013	0~3岁主要发生的交往关系的种类	X
									014	婴儿认识自我的途径	X
									015	人类基本情绪的种类	X
									016	婴儿动作发展的两个方面	X
									017	婴儿肌肉发展的顺序	X
									018	婴儿大动作发展的顺序	X
									019	生物体的能量来源	X
									020	营养素包括的类别	X
									021	目前已知的营养素数量	Y
									022	蛋白质的食物来源	X
									023	脂肪的食物来源	X
									024	碳水化合物的食物来源	X
									025	钙的主要来源	X



续表

鉴 定 范 围									鉴 定 点		
一 级			二 级			三 级			代 码	名 称	重 要 程 度
代 码	名 称	鉴 定 比 重	代 码	名 称	鉴 定 比 重	代 码	名 称	鉴 定 比 重			
A	基本要求 (65:07:01)	20	B	基础知识 (55:05:00)	15	A	基础知识 (55:05:00)	15	026	铁的主要食物来源	X
									027	锌缺乏的影响	X
									028	碘的主要食物来源	X
									029	维生素的主要种类	X
									030	维生素 A 缺乏的表现	X
									031	维生素 A 中毒的表现	X
									032	影响维生素 B ₁ 吸收的因素	X
									033	维生素 C 缺乏易引发的疾病	X
									034	促进牙齿和骨骼生长的维生素类型	X
									035	维生素 D 缺乏易引起儿童疾病的名称	X
									036	水过量的影响	X
									037	2~3 岁婴儿每日供水量	X
									038	合理营养的意义	X
									039	成人期动脉硬化、冠心病与儿童期有关疾病的名称	Y
									040	平衡膳食的含义	X
	合理膳食应遵循的原则	X									
	言语发展的关键期	X									
	自我意识形成的关键期	X									
	教育的目的	X									
	判断最初教育是否成功的标准	Y									

续表

鉴定范围								鉴定点			
一级			二级			三级		代码	名称	重要程度	
代码	名称	鉴定比重	代码	名称	鉴定比重	代码	名称				鉴定比重
A	基本要求 (65:07:01)	20	B	基础知识 (55:05:00)	15	A	基础知识 (55:05:00)	15	046	截至2004年我国0~6岁儿童的数量	X
									047	婴儿观察判断事物的途径	X
									048	婴儿教育的主要内容	X
									049	人格发展的主要内容	X
									050	对婴儿进行人格培养的教育重点	X
									051	婴儿认识的特点	X
									052	多元智能理论的提出者	X
									053	《母婴保健法》的主要内容	Y
									054	未成年人享有的权利	X
									055	《儿童权利公约》的四大原则	X
									056	《儿童权利公约》的四大权利	X
									057	劳动合同的分类	X
									058	结构工资的组成部分	X
059	我国现行的工资形式	X									
060	社会保险的内容	X									
B	相关知识 (189:50:11)	80	A	生活照料 (65:14:07)	22	A	饮食 (27:07:04)	10	001	婴儿喂养方式的种类	X
									002	母乳的特点	X
									003	母乳喂养对婴儿生长发育的好处	X
									004	母乳喂养时间的掌握	X
									005	母乳喂养次数和数量的控制	X