



揭秘历史，解开古今中外悬疑之谜。  
还原真相，开启青年一代智慧之门。



# 中国历史文化

## 未解之谜

淑子◎编著



时代文艺出版社



揭秘历史，解开古今中外悬疑之谜。  
还原真相，开启青年一代智慧之门。



# 中国历史文化

## 未解之谜

淑子◎编著



时代文艺出版社

图书在版编目 ( C I P ) 数据

中国历史文化未解之谜/淑子编著. —长春: 时代文艺出版社, 2009. 4

(博览天下丛书)

ISBN 978 - 7 - 5387 - 2678 - 7

I. 中... II. 淑... III. 文化史—中国—普及读物  
IV. K 203—49

中国版本图书馆 CIP 数据核字(2009)第 050715 号

中国历史文化未解之谜

编 著	淑 子
出 品 人	张四季
责任编辑	曾艳纯 周玉兰
出 版	时代文艺出版社
地 址	长春市泰来街 1825 号 邮编: 130011
电 话	总编办: 0431 - 86012927 发行科: 0431 - 86012952
网 址	www. shidaichina. com
印 刷	沈阳美程在线印刷有限公司
发 行	时代文艺出版社
开 本	605 × 1025 毫米 1/16
字 数	230 千字
印 张	13
版 次	2009 年 5 月第 1 版
印 次	2009 年 5 月第 1 次印刷
定 价	22.00 元
版权所有	翻印必究



## 自然遗产之谜

- 殷墟之谜 / 2
- 商人原居住地之谜 / 4
- 曾国之谜 / 5
- 秦始皇陵坐西朝东之谜 / 7
- 中国古代“罗马城”之谜 / 9
- 楼兰古国之谜 / 11
- 北京猿人化石下落之谜 / 14
- 夏族人究竟起源于何处? / 16
- 中国也有金字塔吗? / 18
- 古格遗址之谜 / 20
- 片瓦不存的阿房宫 / 25
- 马王堆古尸千年不腐之谜 / 27
- 曹操七十二疑冢之谜 / 30
- 包公两座墓之谜 / 33
- 兵马俑之谜 / 35
- “丝绸之路”开辟于何时? / 38
- 明代北京的“双龙”布局之谜 / 41
- 北京城墙缺角之谜 / 45
- 神秘的王国与北京城布局不谋而合 / 47
- 中国从何时进入了文明时代? / 48



## 文化艺术之谜

汉字究竟起源于何时? / 52

“华夏”之谜 / 54

陶器上的几何纹有什么含义? / 55

是谁最早发现了甲骨文? / 57

勾股定理究竟是谁发明的? / 59

算盘究竟起源于何时? / 61

木牛流马之谜 / 63

“八卦”究竟象征着什么? / 65

是谁在泰山上立了无字碑? / 67

铜奔马的造型究竟象征什么? / 69

“商人”名称是怎样产生的? / 71

少林拳法鼻祖之谜 / 73

故宫御花园“欺君画”之谜 / 75

《清明上河图》描绘的是清明时节吗? / 76

佛教传入中国的时间之谜 / 78

基督教是在何时传入中国的? / 79

道教起源之谜 / 81

北京故宫为何又叫紫禁城? / 83

《红楼梦》中的大观园究竟在哪里? / 85

白莲教产生于何时? / 87

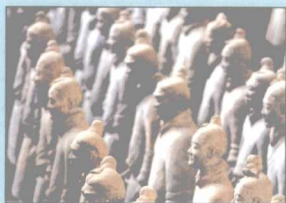




- 《永乐大典》之谜 / 89  
《霓裳羽衣曲》创作之谜 / 91  
“东临碣石”之谜 / 93  
指南针的发明之谜 / 94  
地动仪之谜 / 96  
“会昌法难”之谜 / 97

## 民俗文化之谜

- 十二生肖起源于中国还是印度? / 100  
端午节到底由何而来? / 102  
中秋节与月饼的来历之谜 / 104  
“元宵灯节”起源之谜 / 106  
女子缠足的恶习始于何时? / 109  
古代妇女为什么要穿耳 / 110  
中国的火葬制度起源于何时? / 112  
古代文人为什么爱竹? / 114  
谁发明了纸折扇? / 116  
酒之谜 / 118  
对联是何时何人发明的? / 119  
毛笔之谜 / 121  
楷书产生之谜 / 122





中华图腾——“龙”之谜 / 124

绘画始祖之谜 / 127

何处是陶渊明笔下的“桃花源”？ / 129

暗藏玄机的太极图 / 131

二十八宿起源于哪个国家？ / 132

摆手之谜 / 133

凤凰之谜 / 136

十八般武艺到底指的是什么？ / 137

神奇的中医针灸术 / 139

神奇的蒙汗药之谜 / 141

“万岁”称呼起源之谜 / 142

古代的五刑创制于何时？ / 144

封建刑律“亲亲相隐”之谜 / 146

封建社会里强奸案何以没有其他案件多？ / 148

古代宫刑是否适用女犯？ / 150

古代“血亲复仇”法无明文 / 152

## 历史事件之谜

历史上真有“箕子入朝”这件事吗？ / 154

“卧薪尝胆”的故事真实吗 / 156

“金匱之盟”之谜 / 158



# 目录

## CONTENTS

赵匡胤“黄袍加身”前是否谎报军情？ / 159

“烛影斧声”之谜 / 161

曹操为什么要杀孔融？ / 163

宫女弑帝之谜 / 165

赤壁之战究竟发生在何处？ / 167

彝陵之战是不是以少胜多的战例？ / 169

秦朝为什么会二世而亡？ / 171

王安石变法为什么会失败？ / 174

隋炀帝开运河的目的和意义 / 176

唐朝经济繁荣的原因何在？ / 178

著名的《唐六典》正式施行过吗？ / 179

“玄武门之变”到底是谁酿成的？ / 181

“澶渊之盟”对宋朝是一种耻辱吗？ / 183

明朝中叶的倭患何以猖獗？ / 185

荥阳大会是否纯属子虚乌有？ / 187

清初《南山集》血案之谜 / 189

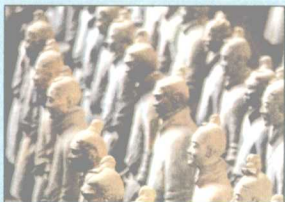
清初试题“维民所止”案之谜 / 191

义和团运动算不算是一场革命？ / 193

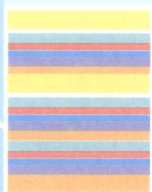
戊戌政变导因于袁世凯告密吗？ / 195

洋务派到底是不是卖国集团？ / 197

应该怎样看待历史上的“清官”？ / 199







# 自然遗产之谜

ZIRANYICHANZHIMI

中国历史文化未解之谜





## 殷墟之谜

YINXUZHIMI



ZHONGGUOLISHIWENHUAWEIJIEZHIMI

殷是商代晚期都邑 [yì]，位于今河南安阳西北恒河两岸。据史书记载，商代早期“殷人屡迁……自盘庚徙殷至纣之灭二百七十三年，更不徙都。”商灭亡以后，殷渐归荒废，被称为殷墟。

### ·扑朔迷离的殷墟·

殷墟遗址东西长约 6 公里，南北宽约 4 公里，面积共约 24 平方公里。19 世纪末 20 世纪初，该地因发现龙骨（即刻有文字的甲骨）而为世人瞩目。1928 年起，考古工作者开始在此进行发掘，至今仍有专门的文物考古工作队在那儿工作。殷墟考古成果甚丰，出土了约 15 万片刻字用骨以及许多精美的青铜器、玉器和陶器，还发现了宫殿、宗庙、王陵与陵墓，以及人殉 [xùn]、人祭坑等。这些发现为人们了解商代社会与历史提供了许多珍贵资料，但由此也产生了不少疑团。

### ·殷墟有否城墙·

从世界各地情况来看，古代文明城市都有城墙，早于殷墟的郑州商城也有四面城墙。与此相对，殷墟压根儿不像一个城镇。许多学者认为宫殿区外边的大壕沟具有防御功能，有城墙的作用，但两者毕竟不是一回事。殷墟到底有没有城墙？如果有而未被人发现，它会在哪里？和阗 [tián] 玉产自遥远的边疆，但在殷墟屡有发现，它是通过什么途径流入中原的？对殷王朝的人种属系至今未有一致意见。西王岗王陵祭祀坑中的殉葬者是殷人同族还是异族？宫殿宗庙前的人祭，一些学者认为是一支编制完整的军队，这是不是一次献俘典礼？史载盘庚迁殷，但到底有无小卒、小乙的卜辞？商代末王是纣（即帝辛），他的卜辞是否存在于殷墟也是一个争论不休的问题。有人据此提出了更大的疑问：盘庚是否迁殷？帝辛是否迁过都？什么是真正的武乙、文丁卜辞？殷墟墓地上的建筑为何发现得这样少？墓上建筑，是祭祀墓主的“享堂”，还是便于墓主灵魂饮食起居的“陵寝”？类似问题还有不少，至今仍令人困惑不解。





## 商人原居住地之谜

SHANGRENYUANJUZHUZHIMI

ZHONGGUOLISHIWENHUAWWEIJIEZHIMI



商朝是我国历史上继夏之后存在时间较长的一个王朝，自公元前17世纪商汤灭夏后建立国家，至公元前11世纪商王纣被周武王攻灭，共传17世、31王，历时600年左右。但是，在灭夏之前，商人居住在何处呢？

### · 多种意见 ·

关于这个问题，学术界历来有争论。汉人郑玄认为商的祖居地在“太华之阳”，皇甫谧〔mì〕以为在“上洛”，许慎说在“京兆”，这些地方都在今陕西境内。近代学者王国维认为商指河南商丘，现代著名史家范文澜、郭沫若均同意此说。

### · 贝加尔湖说 ·

近来新的说法不断问世，有人重提“山西是商族的摇篮”，有人提出商人源于贝加尔湖一带。该说倡导者认为，从安阳殷墟殷王族的头骨看，它们一般都比较粗壮，颅骨较低，面部较宽，鼻根较高，前额后斜，这些特征与在西伯利亚南部贝加尔湖一带的头骨遗存比较相似，而与史前华北人、现代华北人有较大的差异。结合文献记载来考察，商人的起源可能就在贝加尔湖一带，来源于北亚蒙古人种。此外，

商人的始祖传说和满族始祖传说雷同，都说自己是玄鸟的后代，又据考古资料和文献，商族祖先曾在女真人原住地活动过。此外，从商人留下的“亳〔Bó〕”、“殷”等古地名来看，亳字像人穴居状，是殷代早期穴居状况的反映，这与鲜卑语称“家”、“房子”为bo或bao，女真语称“房”为bogo等相似。“殷”字不见于甲骨文，后世使用“殷”字的地方，甲骨文中都用“衣”字。从“衣”的甲骨文形状看，上为覆盖的房顶，下为地穴，应是一种居住物，这与满语称岩穴加叶鲁和史籍所说的东北地区有穴居古族挹〔yì〕娄相近。凡此种均说明，商人祖先原来住在贝加尔湖一带，原系讲阿尔泰语系，后来他们逐渐南迁，在夏朝末年入主中原，随之改用了当地流行的汉藏语系的语言。

贝加尔湖说固然自成一家之言，但它能否站得住脚，尚待进一步检验。



## 曾国之谜

ZENGGUOZHIMI

ZHONGGUOLISHIWENHUAWEIJIEZHIMI



曾国在我国历史上是一奇特而难解的谜。它的各方面情况在《左传》及后世史书中几乎毫无记载，但它的器物，在后世屡有发现，宋代时的著录中就有所谓曾国的青铜器。1978年，文物考古工作者在湖北随县擂鼓墩发掘出一座春秋战国时代的曾侯乙墓。这一考古发现证明历史上确实存在过曾国，但曾国之谜仍未能解开。

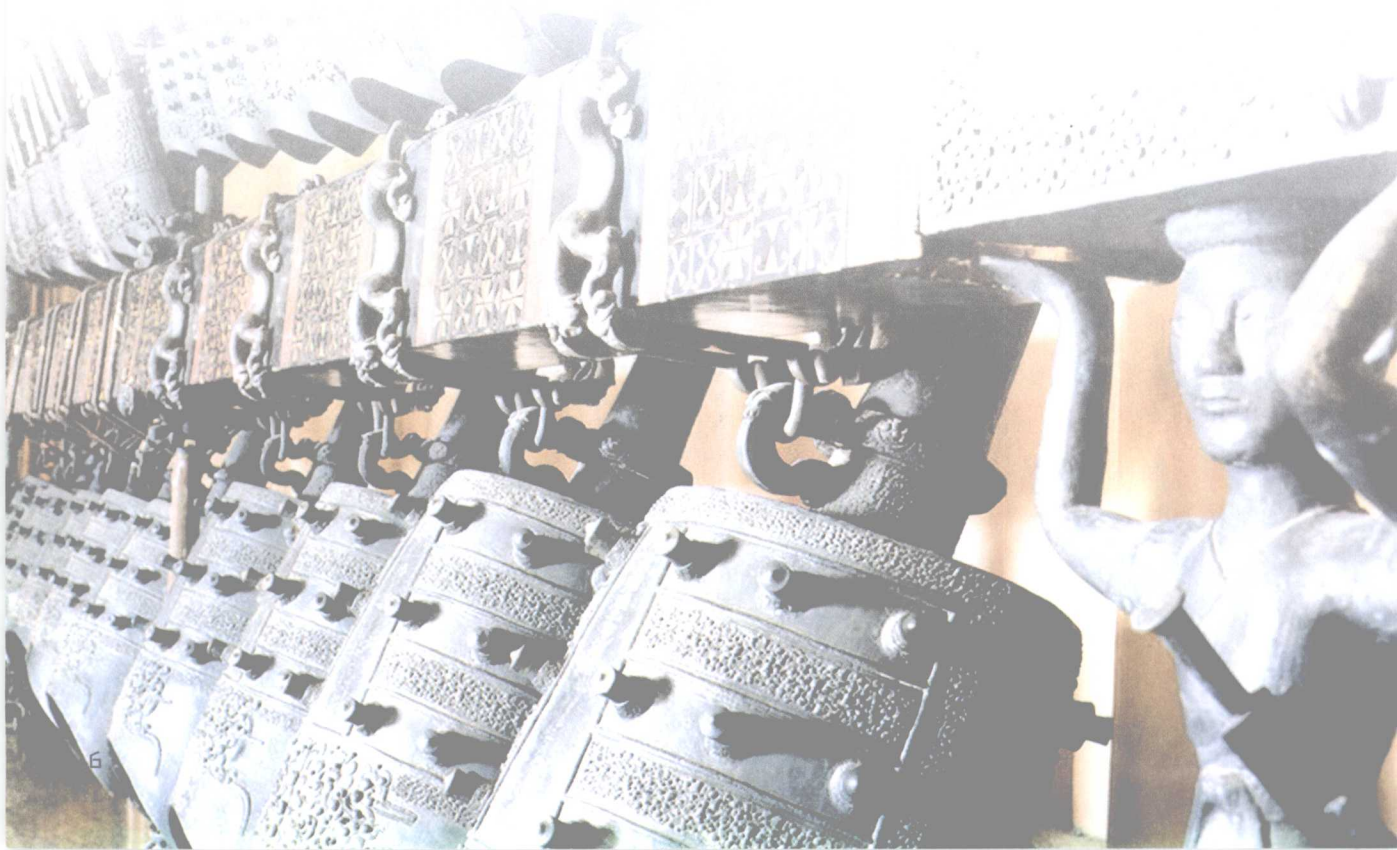
### · 曾国就是随国 ·

有人认为，曾国就是史籍记载中的随国。首先，综合史籍和考古资料来看，曾国出土文物及其反映的情况与屡见于史籍的随国情况相同，同时汉水淮河之间各小国中能够残存到战国初年的惟有随国；其次，1970年在随县出土了一组铜器，器主“曾伯文”，1978年发现的曾侯乙墓，墓主曾侯，都是曾国国君。按照当时的葬俗，国君死后葬在国都，而随县正是随国的国都所在；再次，从考古发现看，曾国属于姬姓，与周朝国王同族，这又与随国情况相符。如果曾、随不是同一个国家，难道周王会在一地同时分封两个姬姓诸侯国？一句话，曾、随是一国两名。



»» · 曾国是缙国或鄩国 ·

许多人不同意上述看法，他们认为，春秋战国时代诸侯国国君的墓地不一定在国都。从考古发现看，曾国在春秋中期占有较大片的领土，在春秋末年乃至战国初期仍是有着较大经济力量的独立国家，并未沦为楚国的附庸。随国则不然，它从春秋初期就逐步丧失独立地位，附属楚国。从文献上看，随国始终未曾迁过都，如果曾就是随，它的国都不可能在今河南光山西南的西阳，而应在随。随在战国初期的史料中已经销声匿迹，很可能已经灭亡了，而此时曾国肯定存在。另外，文献中虽有一国两名的情况，但多因迁居或迁都，曾国和随国之间看不出这种关系。因此，他们认为，曾国决不是随国，而可能是文献记载中的缙国或鄩国。





## 秦始皇陵坐西朝东之谜

QINSHIHUANGLINGZUOXICHAODONGZHIMI

ZHONGGUOLISHIWENHUAWEIJIEZHIMI



我国历代帝王陵墓大都是坐北朝南，以示生前南面为王，死后也要君临天下。秦始皇陵却奇特地坐西向东。这是为什么呢？

### ·秦始皇陵·

秦始皇陵位于陕西临潼县城以东5公里处，南距骊〔Lí〕山1公里，北临渭山，始建于公元前246年，费时37年建成。它规模宏大，现存遗址封土丘高47米，周长1410米；封土周围有内外两城，内城周长近4公里，外城周长约6公里。据史籍记载，墓内有日月星辰、百官宫观，“以水银为百川江河大海，机相灌注，上具天文，下具地理”，奇珍异宝，不计其数。



### ·求神仙引入天国·

有人认为，秦始皇陵坐西向东，除了显示其雄踞天下的威风外，更重要的原因是，他生前未能觅〔mì〕到长生不老之方，身后也要瞻瞩东溟〔míng〕，以求神仙把他引入天国。综观秦始皇的一生，他遣徐福东流黄海，寻觅蓬莱、瀛州等仙境，并多次出巡，东临碣石，南达会稽，勒字泰山，在琅琊〔Lángyá〕、芝罘〔Zhīfú〕一带流连忘返，对传说中的东海仙世向往至极。但是他多次出巡没有结果，徐福率1000童男童女出海东去，杳无消息，





秦始皇虽很失望，但又希冀来世灵魂升天。

### · 监视东方六国 ·

另有人认为，秦国在战国七雄中地处西陲，嬴政按坐东朝西方向建筑其陵墓，就是要显示他不征服东方六国不罢休的决心。后来他统一了六国，仍按原布局营造其陵，是为了使自己死后的阴魂监视着东方六国，防止它们复辟。

### · 秦汉礼仪风俗 ·

也有人认为，这与秦汉之际的礼仪风俗有关。《礼仪》称“主人东面答拜”是礼；《史记·项羽本纪》也有这样的记载：“项王、项伯东向坐，亚父南向坐……沛公北向坐，张良西向侍”，足证主人朝东坐是时尚。当时从皇帝、诸侯上将军直到普通士大夫家庭，主人都是坐西向东。秦始皇是天下之主，死后其居所自然也要坐西向东。

顺便补充几句，史载秦始皇陵被项羽焚毁了，但考古工作者最近确定，它仍然完好。秦始皇陵以水银为百川大海，此说如属实，水银必定外泄，从墓室到墓面必然会形成一个强弱不等的“汞晕”，这已得到证实。探坑情况也表明，土层结构清晰，无人破坏痕迹。





## 中国古代“罗马城”之谜

ZHONGGUOGUDAILUOMACHENGZHIMI

ZHONGGUOLISHIWENHUAWEIJIEZHIMI



西汉初期，匈奴猖獗，屡屡内侵，致使边疆地带没有宁日。自汉武帝以来，国力渐强的西汉王朝开始反击，多次重创匈奴军队。

### ·令人疑惑的“鱼鳞阵”·

汉宣帝末年，匈奴郅支单于与归汉的呼韩邪单于为敌，挟持西域诸国袭扰汉朝边境。元帝建昭三年（公元前36年），西域都护甘延寿和副校尉陈汤率汉军4万远征，结果大获全胜，除杀死郅支单于外，还“斩瘀氏、太子、名王以下千五百一十八人，生虏百四十五人，降虏千余人”。从此之后，匈奴的势力在西域消失，汉和西域的通道大为安全。

上述史实见于《汉书·陈汤传》。这里还记载着一件有趣的事。说两军对垒之时，匈奴方“步兵百余人夹门鱼鳞阵”。所谓鱼鳞阵，颜师古说是指兵士并肩站在一起，形若鱼鳞。这兵阵在我国历史上绝无仅有。要将军队排成鱼鳞状，需经严格训练。而匈奴兵士打起仗来往往一拥而上，他们怎么会使用鱼鳞阵呢？

