

中国大百科全书

5

中国大百科全书

(第二版)

16

中国大百科全书出版社

Milan

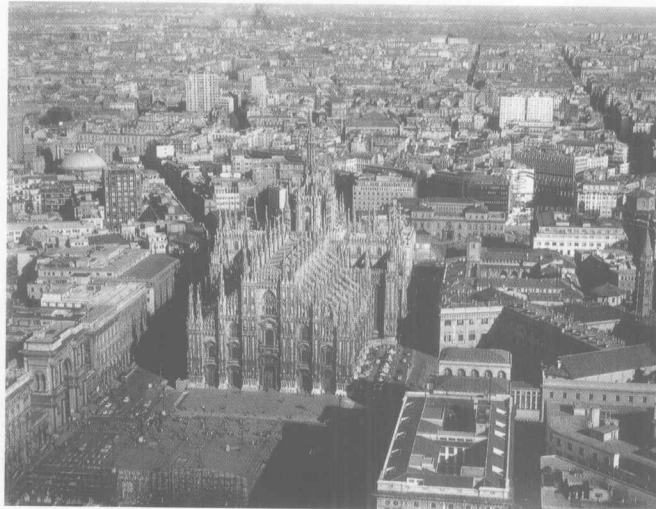
米兰 Milan; Milano 意大利第二大城市, 最大的工业、商业和金融中心, 伦巴第区首府, 米兰省首府。地处意大利北部波河平原中心部位, 扼阿尔卑斯山西段南坡山前丘陵地带和河湖盆谷的通道, 海拔122米。温带大陆性气候。平均气温1月1.5℃。7月24℃, 平均年降水量约1000毫米。城市常笼罩于雾气中。人口130.34万(2007)。

城市始建于公元前4世纪, 罗马帝国时期已是一个繁忙的贸易中心。公元395年为西罗马帝国都城。1158年和1162年在同神圣罗马帝国两次战争中, 城市几乎全毁。14、15世纪为米兰公国首府。1796年被法国拿破仑占领, 次年成为米兰共和国都城。1861年归属意大利王国。意大利资本主义发展最早、工业化程度最高的城市之一。两次世界大战期间, 与军事有关的重、化工业部门居突出地位, 但在第二次世界大战中遭受严重破坏。战后重建, 经济得到恢复。

20世纪60年代以后城市经济发展较快, 成为全国最大的工商业和金融中心, 有“经济首都”之称。工业部门结构复杂多样, 以重工业占优势, 主要有钢铁、汽车、飞机、摩托车、铁路器材、电器与化学等。也是全国高科技产业中心之一。纺

织与服装业是传统部门, 包括棉、麻、丝、合成纤维, 服装设计等有国际盛誉。其他工业部门还有印刷出版、食品、木材、造纸和橡胶等。城郊肉畜牧业和小麦、蔬菜、园艺花卉等种植业比较发达。商业繁盛, 批发市场规模巨大, 出口贸易占全国的1/3, 以合成纤维、棉和羊毛制品、化学品与各种机械为大宗。每年4月举行国际样品交易会, 是欧洲主要的贸易展览会之一。金融业与商业相辅相成, 有繁忙的证券市场, 也是国内外重要银行、保险公司总部的所在地。

全国最大的运输枢纽。有铁路通过阿尔卑斯山隧道与中欧、西欧各国的铁路干线连成一体, 同国内主要城市都有往返的直达列车。许多主要公路的会合点, 著名的“太阳高速公路”旅游线路的起点。有利纳特、马尔奔萨两大国际机场。



米兰市中心鸟瞰(中央为米兰大教堂)

著名文化古城。在众多古建筑中, 最著名的首推米兰大教堂, 这座奠基于1386年、历经5个世纪才告竣工的欧洲最大的哥特式大理石建筑, 为米兰的象征; 建于15世纪末的圣玛丽亚感恩女隐修院, 以文艺复兴时期达·芬奇的不朽之作《最后的晚餐》闻名于世; 建于1651年的布雷拉宫, 为巴洛克式建筑的杰作, 宫内的普雷拉画廊珍藏有意大利北部绘画和精品; 建于1774~1778年的斯卡拉歌剧院, 是世界著名大剧院之一。有国立米兰大学(1923)、博科尼商业大学(1902)、圣心天主教大学(1920)等多所高等学校, 以及达·芬奇科学博物馆、国家历史博物馆、安布罗斯图书馆、国家档案馆等文化设施。也是全国体育运动中心之一。

milan

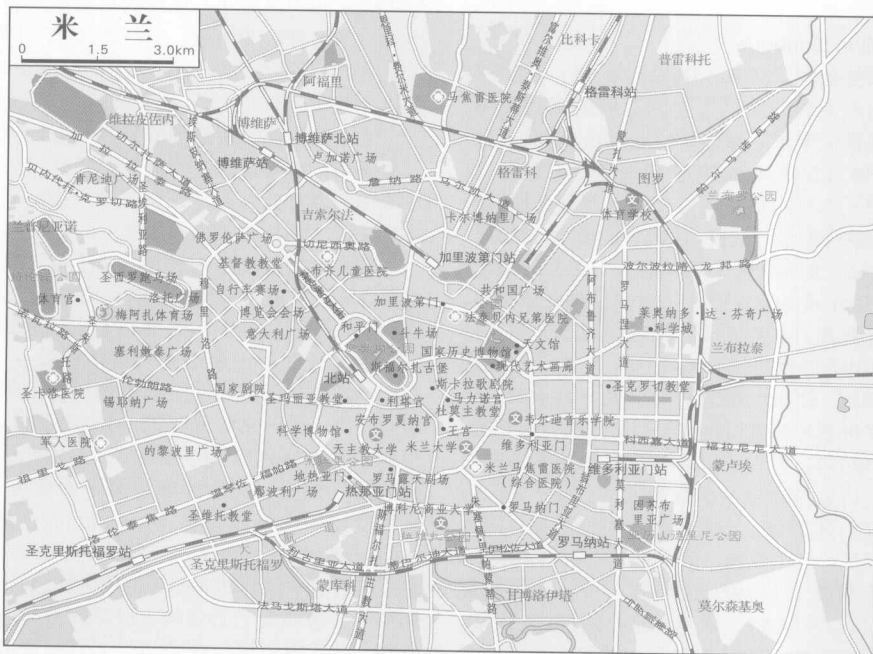
米兰 *Aglaia odorata*; Chu-lam tree 楝科米仔兰属一种, 常绿灌木或小乔木。原产东南亚, 现广植于世界热带及亚热带地区。高4~7米, 多分枝。奇数羽状复叶, 叶轴有窄翅, 小叶3~5枚, 倒卵形至长椭圆形, 长2~7厘米, 先端钝, 全缘, 叶面亮绿。花黄色, 径2~3毫米, 芳香, 成腋生圆锥花序, 长5~10厘米。花期从夏至初秋。中国华南地区庭院习见栽培, 也有野生; 长江流域及其以北常盆栽观赏, 温室越冬。性喜温暖、湿润、阳光充足的环境, 能耐半阴。土壤以疏松、微酸性为宜。不耐寒, 除华南、西南外, 需在温室栽培。冬季室温保持在12~15℃, 则植株生长健壮、开花繁茂。繁殖主要用高枝压条和扦插。压条繁殖宜在5~8月间选一二年生壮枝进行, 50~100天生根。扦插繁殖, 于6~8月剪取顶端嫩枝进行。成活的幼苗生长较慢, 喜阴, 换床分栽或上盆的小苗应进行遮阴, 切忌暴晒。米兰树姿秀丽, 枝叶茂密, 叶色葱



绿光亮, 花香似兰, 宜盆栽陈列客厅、书房。在南方可植于庭院, 是优良的绿化观赏花木。花可提取香料, 枝叶可入药。

Milan Chiling

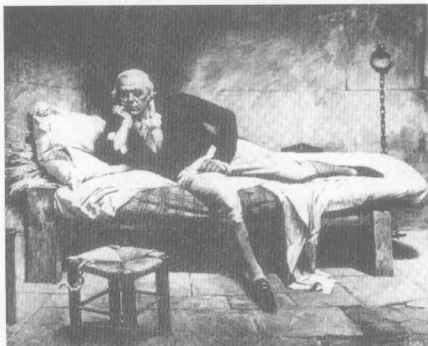
《米兰敕令》 *Edict of Milan* 罗马皇帝君士坦丁一世在米兰发布的宽容基督教的敕令。313年罗马皇帝君士坦丁一世与李锡尼合力征服罗马帝国东部, 并与李锡尼在



米兰达成协议，签署《米兰敕令》，停止迫害基督教。宣布罗马帝国宗教信仰自由的政策，要求各地归还被没收的教产。至此，初步奠定基督教的合法地位。

Milanda

米兰达 Miranda, Francisco de (1750-03-28~1816-07-14) 拉丁美洲独立运动先驱。生于委内瑞拉加拉加斯城一个富商家庭，卒于西班牙加的斯。曾在加拉加斯大学和圣罗萨军事学校读书。1771年去西班牙，翌年加入王家军队。曾随军在摩洛哥作战，升为上校。1780年奉派到美国参加其独立战争。后随军到古巴，因收藏、阅读禁书，被迫离军前往美国。后结交了G.华盛顿、A.汉密尔顿等人，立志为解放西班牙美洲殖民地而奋斗。1784年底前往欧洲，先后到英国、荷兰、普鲁士、奥地利、意大利和俄国寻求援助，但未得到支持。1792年，参加法国革命军，为保卫法国革命政权战斗，获将军衔。1797年12月，在巴黎召集西班牙美洲的爱国志士举行了一次秘密会议，商讨组织爱国力量、团结战斗事宜。翌年前往英国，在伦敦组建“美洲大同盟”，指导美洲大陆上反殖民统治的斗争。1805年8月，米兰达前往美国，用私人资财购置舰船，组织远征队。1806年2月，率领200多志愿人员，乘一艘巡洋舰，试图在委内瑞拉突袭登陆，被西班牙海军击败。同年8月，率领400名志愿人员在委内瑞拉科罗港登陆，占领科罗城，发表《告哥伦比亚大陆（即西班牙美洲）人民书》，号召人民反对西班牙统治。但因未得到当地民众的理解和支持，在殖民军的攻击下撤离委内瑞拉。米兰达决定暂时停止武装斗争，返回英国进行组织、宣传工作，做深入细致的战斗准备。1809年成立“美洲最高委员会”。1810年创办《哥伦比亚人》报，宣传自己的思想。1810年4月，委内瑞拉人民举行起义，成立最高执政委员会。同年12月，米兰达从伦敦返国，积极参加并领导爱国社的活动。同S.玻利瓦尔等力促国民代表会议于1811年7月宣布委内瑞拉独立，成立共和国。1812年春，殖民军向加拉加斯进击，



米兰达在狱中

国民代表会议宣布全国处于紧急状态，任命米兰达为“独裁官”、“最高统帅”，统掌军、政大权。因军事上连连失利，被迫于7月20日派代表同殖民军谈判并签署了圣马特奥协议，宣告投降，第一共和国覆灭。不久，米兰达被捕入狱。次年被押解到西班牙加的斯囚禁，后死于狱中。

Milanda guize

米兰达规则 Miranda, rule of 1966年，美国最高法院在“米兰达诉亚利桑那州”一案作出的判例中，规定警察局在讯问在押的嫌疑分子之前必须告知嫌疑分子所拥有的权利。即你拥有美国宪法修正案第5条和第6条所规定的权利，即有权不作自证其罪的供词，以及有权聘请法律顾问。此后这种告知成为米兰达警告。具体内容为：①你有权保持缄默。②你所说的任何事情都可以并将要在法庭作为对你不利的依据。③你有权同律师进行谈话，并有权要求在你被讯问时，有律师同你一起在场。④如果你需要律师而又无力聘请的话，将在进行任何讯问之前代你指定律师。

米兰达规则本意不在阻止嫌疑分子说话、自白或解释，它仅仅要求必须告知嫌疑分子，他可以请一位律师，并且如果本人愿意，也可以不说话。假使他能通过回答警察局所提的问题，把他所受的牵连解释清楚，他也可以放弃保持缄默和聘请律师的权利。这一规则的实施，被认为有以下效果：使一般侦查人员的地位有所提高，并使讯问获得了一种新的尊严；供认也获得了一种新的诚实性和可靠性；罪犯对并非因强逼而作的供认不大会再行否认，而且能使罪犯自己认罪。

Milan Gongguo

米兰公国 Milan, Dukedom of 中世纪时期意大利北部以米兰为首府的封建公国。11世纪末米兰城即建立起城市公社，12世纪末在反抗神圣罗马帝国侵略的斗争中，维护了本身的独立地位。14世纪初维斯孔蒂家族夺取米兰政权，开始扩张领土。1386年，吉安·加莱阿佐·维斯孔蒂（1353~1402年在位）成为米兰君主，对内整顿民政税制，对外武力兼并领土，先后夺取意大利北部和中部的维罗纳、帕杜亚、比萨、西耶那等城，使米兰成为可与威尼斯共和国、佛罗伦萨共和国和教皇国相抗衡的封建邦国。1395年，吉安·加莱阿佐被神圣罗马帝国文策拉斯皇帝册封为米兰公爵，米兰公国由此形成。吉安·加莱阿佐死后，国内混乱，各主要城市落入地方专制君主手中。菲利波·马利亚·维斯孔蒂大公在位时期（1412~1447），米兰公国国力迅速恢复，1421年攻占西部重要港口热那亚，继而打

败瑞士军队，扩大北方领地。菲利波·马利亚大公死后无嗣，米兰贵族利用人民的不满，于1447年宣布成立米兰共和国。1450年，菲利波·马利亚大公之婿、雇佣兵首领弗兰西斯科·斯福尔扎（1401~1466）夺取权力，取消共和制，重建米兰公国，自封为大公。意大利战争期间，米兰公国成为主要战场。1535年，斯福尔扎家族最后一个大公死亡，米兰公国沦为西班牙领地。

Milankewiqi xuanhui

米兰科维奇旋回 Milankovitch cycle 南斯拉夫地球物理学家M.米兰科维奇提出的与天文因素有关的气候变化的理论。认为地球上的气候，取决于地球表面所接收到的太阳辐射能。而太阳辐射能的高低变化与地球围绕太阳公转的轨道偏心率、黄道倾斜和岁差这三个参数的周期性变化有关。地球上冰期、间冰期的交替就是这种变化的结果。

地球围绕太阳运行的轨道呈椭圆形。所谓地球轨道偏心率就是指地球运行轨道的椭率，在0.005~0.06之间呈周期性的变化，其周期为10万年。现代地球轨道的椭率为0.0167。偏心率的变化改变着地球与太阳之间的距离，因而影响太阳短波辐射抵达地球的强度。当地球轨道的椭率达到最大时，近日点和远日点之间太阳辐射能的差达20%~30%。这时地球上的气温达到最低，出现冷期。反之，当地球轨道的椭率达到最小时，出现暖期。

黄道倾斜是指地轴相对于地球轨道面的倾斜。它也呈周期性的变化，从21.5°到24.5°。其周期为4.1万年。现代地球的黄道倾斜为23.5°。黄道倾斜较小时，地球赤道与两极之间的温差小，地球的冬夏温差也小，冬季相对较为温暖，空气湿度高，降雪量增加，而夏季气温偏低，两极融冰减少，有利于两极冰盖的扩张。反之亦然。

地球自转轴与黄道面的垂直轴之间有一个夹角，约为23.5°。岁差就是地球自转时地轴围绕黄道面的垂直轴运动一周所需要的时间。其周期为2.3万年至1.9万年。

按照米兰科维奇的理论，由于地球轨道偏心率、黄道倾斜和岁差的周期性变化，地球从太阳接收到的辐射能也发生相应的周期性的变化。正是这种辐射能的变化，引起了地球气候的冷暖交替和海平面的周期性升降。而冰期和间冰期的形成就是这些地球轨道参数变化的共同结果。由此引起的海平面变化，称为冰川海平面变化。这种变化存在着10万年、4.1万年和2.3万年的周期。许多资料都能证明米兰科维奇旋回的存在。而深海有孔虫的氧同位素记录给予了最强有力的支持。最新的资料还表明，地球轨道还存在着与米兰科维奇旋

回有关的次一级的气候周期以及41.3万年的长周期的变化(Berger et al, 1989)。

第二次世界大战以后,海洋地质调查蓬勃发展。碳氧稳定同位素等一系列新技术相继应用于地球科学研究,使地球科学呈现出一派生机。20世纪60年代,深海钻探计划开始实施,古海洋学应运而生。人类第一次从深海取得了晚近地质时期的完整沉积记录。而测年技术和氧同位素古温度计的出现使定量研究晚近地质时期的气候成为可能。古海洋学的资料证明了米兰科维奇旋回的存在。随后的研究证明,地质现象的周期性和旋回性是自然界的一条基本规律。1989年,伯格等人明确提出,米兰科维奇旋回不只存在于现代,在古代同样存在。尽管人们看不到冰期、间冰期的交替,但在中生代的远洋沉积物中可以明显地看到气候驱动的生物生产率变化的证据(Fisher, 1986, Kemper, 1987, Herbert and D' Hondt, 1990)。根据伯格等人的资料,米兰科维奇旋回至少可以追溯到440百万年前的早志留世。

米兰科维奇的理论较好地解释了地质历史上冰期与间冰期的交替,为人类预测未来的气候变化提供了科学理论基础,被认为是地球科学的最重要的成就之一。

Milaoshu

米老鼠 Mickey Mouse 美国动画片角色。1928年W.迪斯尼受昔日宠物小老鼠莫提墨启发,决定以老鼠为其动画短片的主角,并命名为米奇(中文译为米老鼠)。他将米老



鼠的造型交给搭档U.艾沃克斯设计,自己为其构思笑料。很快第一部米老鼠动画片《飞机疯狂》问世。同年11月18日第一部有声米老鼠片《汽船威利》诞生,迪斯尼亲自为其配音。米老鼠很快风靡全美,迪斯尼组建了以弗劳伊德·戈特弗雷德森为首的班子专事创作,还为米老鼠构思了女友妮鼠。米老鼠后来形成了机智勇敢、正直善良、幽默乐观的个性,并且还成为不少报纸上连环漫画的主角。20世纪80年代初迪斯尼公司与中国中央电视台合作,每天播出半小时动画节目《米老鼠和唐老鸭》,米老鼠很快便赢得中国人民的喜爱。米老鼠今天在全世界已家喻户晓,并成为迪斯尼公司的招牌。

Mile

米勒 Miller, Arthur (1915-10-17~2005-02-10) 美国剧作家。生于纽约,卒于康涅狄格州罗克斯伯里。出身于时装商人的家庭,父亲在20世纪30年代初美国经济大萧条时期破产。中学毕业后在一家汽车零件批发公司工作两年,后进入密歇根大学,开始戏剧创作,写过4部剧本,并两次获奖。1941~1944年当过卡车司机、侍者和制盒厂工人,后又在海军船坞做安装技工的助手,同时为电台写剧本。1944年《鸿运高照的人》问世,这是他的第一部在百老汇上演的剧本。

1947年,米勒以剧本《全是我儿子》而成名,获得纽约剧评家奖。这是一出H.易卜生式的社会道德剧,写一家工厂老板在第二次世界大战时向军方交付不合格的飞机零件,以致21名飞行员(包括他的幼子在内)坠机而死,他虽逃脱了法律的制裁,却受到良心的谴责,最终饮弹自尽。

1949年,他的《推销员之死》获得纽约剧评家奖和普利策奖,并使他获得国际声誉。剧本叙述一个推销员因年老体衰被老板辞退,深受打击,于神经错乱中驾车外出,车毁身亡。这出戏揭穿了美国流行的人人成功的都能成功的神话。1951年他改编了易卜生的《人民公敌》,在美国上演后获得好评。

50年代初,美国麦卡锡主义兴起,米勒于1953年根据北美殖民地时代一桩“逐巫案”创作历史剧《炼狱》,以影射当时非美活动调查委员会对无辜人士的迫害。他因早期曾参与左翼文艺活动而一再受到众议院非美活动调查委员会的传讯。1956年,他因拒绝说出10年前曾与他一起开会的左派作家和共产党人的姓名而被判“藐视国会”罪,处以罚金与一年徒刑,1958年最高法院将这一罪名撤销。在这时期,米勒写了一出反映30年代美国职工生活、带有自传性质的感伤独幕剧《两个星期一的回忆》(1955)和反映意大利籍工人在美国的不幸遭遇的两幕悲剧《桥头眺望》(1957)。1956年和1958年先后获密歇根大学荣誉文学博士学位和美国全国文学艺术研究院金质戏剧奖章。

1956年米勒与妻子离婚,与好莱坞女演员玛丽莲·梦露结婚。1960年他根据自己的短篇小说改编成一部电影剧本《不合时宜的人》,描写一群空虚、孤独而无所适从的人相互寻求安慰。1961年电影拍摄完成,他们离婚,米勒又与原籍奥地利的女摄影师I.莫拉斯(1923~2002)结婚。1964年,他发表一出关于现代人在社会上生存问题的剧本《堕落之后》,自传性色彩浓厚。同年发表独幕剧《维希事件》,描写德国法西斯分子在法国维希市的一个拘留所审讯

犹太人的残酷情景。

米勒1965年起曾连任两届国际笔会主席。1967年发表短篇小说集《我不再需要你》。1968年发表心理问题剧《代价》,描写兄弟二人因所走的道路不同而彼此产生隔阂,受到好评。1975年发表剧本《创世纪和其他》。1980年,他又以30年代美国经济大萧条为背景写了一出社会剧《美国时钟》。1978年,米勒夫妇访华,并出版了一本反映中国人民当前生活的摄影集。米勒著有大量的戏剧评论,还写过十几部广播剧和电影剧本,以及报告文学和短篇小说。

米勒一贯反对西方商业化、纯娱乐性的庸俗戏剧,认为戏剧是一项反映社会现实的严肃事业,舞台应该是一个比单纯娱乐更为重要的思想传播的媒介,应为一个严肃的目标服务。

Mile

米勒 Miller, Henry (1891-12-26~1980-06-07) 美国小说家。生于纽约市。1909年进入大学学习,两个月之后辍学,在各地流浪,从事过各种工作。1930年迁居法国,开始文学创作。1942年回到美国,在加利福尼亚定居,并继续从事写作。

米勒的小说大部分带有自传性质。代表作《北回归线》(1934)根据他在巴黎的生活写成,描写主人公放荡不羁,在当教员期间由于感到生活枯燥而陷入精神崩溃的边缘。刻画人物极为生动,对性生活的描写十分露骨。《南回归线》(1939)是他的又一部重要作品,记述了他早期在纽约的生活、他的家庭、他最初对知识的追求,以及他的移居欧洲,写得平稳凝重,淫秽描写较少,但除米勒的父亲的形象外,人物刻画都比较平淡。

他著名的《马洛西的大石像》(1941)是一部近于游记的作品,颇受评论家赞赏。其他作品还有《黑泉》(1936)、《在玫瑰色的十字架上受刑》(三部曲,1949、1953、1960)等。

米勒的作品涉及许多哲理和社会问题,并喜欢谈论“人类的倒退”。他曾说人失去了“生活的艺术”。他在作品中对性的问题的大胆处理在同时代作家中显得非常突出,自称深受美国诗人W.惠特曼的影响,希望能像惠特曼一样歌颂肉体的美。实际上,他描写的是性变态和性生活的丑陋方面,因而受到一些评论家的指摘。他的一些作品一直被认为是黄色书籍,美国政府曾列为禁书。直到60年代,他的代表作品才获准在美国出版。

米勒对美国文学有一定的影响。50年代中期兴起的作家,在生活方式以至作品的内容、风格方面,都从米勒的作品中汲取了不少东西。

Mile

米勒 Müller, Heiner (1929-01-09~1995-12-30) 德国剧作家。生于埃彭多夫，卒于柏林。父亲是社会民主党党员，1933年被关进集中营。他自己也于1945年被编入希特勒青年劳动营服役。战后开始文学生涯，最初曾当过报刊编辑，一度在作家协会从事理论研究，后来在柏林剧团任编剧和艺术顾问，并开始自己的戏剧创作。米勒被认为是B.布莱希特的学生，早期剧作深受布莱希特的影响，强调辩证思想和戏剧的教育功能。1958年他根据先进工作者汉斯·嘉尔伯的事迹，写出剧本《克扣工资者》。与当时流行的生产文学不同，米勒没有简单地塑造完美的英雄形象，没有回避主人公与周围环境的矛盾冲突，而是突出新生事物从旧事物中脱胎出来的艰苦曲折过程。他根据女作家A.西格斯的同名小说写了剧本《女移民》(1956/1961)，表现农村从土地改革到合作化过程中农民生活的变化。在剧中出现了由于官僚主义和强迫命令，致使从东部来的移民被迫自杀的悲剧。类似的剧作还有以建筑工地为背景的《工地》(1965)等。因为这些作品与当时强调正面歌颂的文艺政策相抵触，在统一社会党的会议上受到当局的严厉批评。1980年重新上演时，其社会意义和美学价值才受到充分肯定。1965年以后，他的《菲洛克泰特》(1965)、《赫拉克勒斯》(1966)、《暴君俄狄浦斯》(1967)和《荷拉蒂兄弟》(1968/1969)无一不是取材于古希腊、罗马神话故事、传说，并且在剧中注入了自己的思想，表现了他的悲剧历史观。古希腊、罗马文学中的英雄，在他的剧中成了好战、狡诈、丧失人性、异化的形象。例如荷马史诗中的英雄奥德赛在他的剧中成为伪善、欺诈、诡计多端、不择手段的反面人物。他的创作转向古代题材，一方面是一种新的美学尝试；另一方面也是在当时条件下对现实的一种曲折隐晦的反映。20世纪70年代以后他的创作将更多精力投入戏剧形式的创新。《宰杀》(1975)、《日耳曼女神柏林之死》(1971)、《巩德林的生平，普鲁士的腓特烈，莱辛的睡眠梦幻和叫喊》(1976)等是这一时期的代表作品。这些作品以德意志历史为素材，从古日耳曼到第三帝国时期，再延伸到德意志民主共和国的现实社会，表达了作者对民族历史的看法。他认为，在这漫长的岁月中充斥着野蛮的血腥、暴力、杀戮等罪恶行径，而且这阴影一直延续到当代。例如《宰杀》中舞台上的人物大多丧失了人性，亲人、同伴之间相互诋毁、残杀的恐怖场景令人战栗。作者想以此揭露法西斯罪恶统治的社会基础，说明其影响仍然存在于现在人们的头脑中。在结构上，他采用了将不同情节、互不相

关的短小场景拼接在一起的方法，目的是借助于间离效果，起到警戒世人的作用。《巩》剧的长标题包含三个内容，之间没有标点符号，令人诧异。全剧通过代表知识分子的宫廷枢密顾问官巩德林的遭遇，腓特烈大帝的专横和致力于建立德意志民族戏剧的作家G.E.莱辛的梦幻，这三个互不连接的主题的拼接对典型的普鲁士-德意志性进行了批判。米勒晚期的剧作与世界戏剧潮流联系密切，具有后现代主义思潮的某些特征，也因此受到国际关注。《哈姆雷特机器》(1977)、《荒芜的岸、美狄亚素材、阿尔戈英雄船的风景》(1983)和《图画描述》(1985)等一反传统戏剧的基本因素，表现了对人自觉把握历史的主体性的怀疑。剧中往往没有轮廓鲜明、性格统一的人物，没有连贯的情节顺序，独白和注释性的导演指南重于对话，经常援引其他文学文本的话语或段落，装配到自己的剧中。《哈姆雷特机器》中用了哈姆雷特的台词，演员带上哈姆雷特的面具，表达了要逃离所规定的社会角色的愿望。从《图画描述》则更清楚看出作者受后结构主义、新历史主义和语言哲学批评的影响，表现出消解意义、否定历史的连续性的后现代精神。他的其他剧作还有根据W.莎士比亚的剧改编的《麦克白》(1971)、《四重奏》(1982)、《沃洛克拉姆斯克公路》(1988)等，晚年还写了回忆自己生活和创作的作品《没有战役的战争——两个专政之间的生活》(1992)。

Mile

米勒 Millet, Jean-François (1814-10-04~1875-01-20) 法国画家。生于诺曼底半岛格鲁什村的一个自耕农家庭，卒于巴比松。自幼参加田间劳动。18岁到瑟堡从当地画家习画，23岁获得瑟堡市议会的奖学金，赴巴黎从P.德拉罗什学画，但更吸引他的是卢浮宫中的名画。他自A.曼泰尼亚、米开朗琪罗和N.普桑的作品中学习宏伟的纪念碑式形式和气派，也向伦勃朗和J.-B.-S.夏尔丹的油画学习其富有平民生活气息的内容和表现技巧。

米勒早年丧妻，31岁再婚，有6个子女，一生经济负担沉重，但也自妻子处获得了献身艺术的精神支柱。他早年绘制过不少肖像画，包括油画和素描。他在巴黎艰苦奋斗，有时被迫制作一些模仿18世纪洛可可绘画的作品，以换取一家人的糊口之资。

1849年起，带领妻儿前往巴比松定居，从此与繁华的都市生活绝缘。关于这个转变的原因，有多种推测。据说，主要由于巴黎物价昂贵、社会不安定以及霍乱病的流行，迫使画家迁居农村。自定居巴比松起，他确实从此不再画那种洛可可式的油画，

而是倾全力于农村题材创作。不过在画家迁居巴比松之前的1848年革命时期，由于共和国取消沙龙评选委员会，他曾获得机会在那年沙龙中展出过第一幅取材农民生活的油画《簸谷的人》(原作已毁)。今巴黎卢浮宫博物馆藏有它的一幅变体油画。

19世纪50~60年代，米勒的艺术进入成熟阶段。他在巴比松边劳动边作画。农民生活成为他唯一的创作题材。作品大多描绘宁静的田园生活，例如油画《播种者》(图1, 1850, 波士顿美术博物馆藏)、《拾穗者》(1857, 巴黎卢浮宫博物馆藏)、《晚钟》(1859, 巴黎奥塞美术馆藏)等。但也有些作品由于表现了对社会的不满，遭到沙龙反对并引起争议，如油画《死神与樵夫》(1859)取材J.de拉封丹寓言，表现了生与死的搏斗，画中的樵夫不再安静和顺从，而是发出了痛苦的呐喊。60年代他绘制了几幅暴露农民悲惨生活的作品，包括油画《扶锄的男子》(1863, 旧金山私人收藏)和色粉画《葡萄园中的休息》(1869, 海牙梅斯达博物馆藏)，前一幅画遭到沙龙的拒绝。以上作品深刻而沉痛地揭露了当时法国社会的阴暗面，但由于画家看不到农民的出路，最后只好回到平静、忍耐的世界里去。70年代，米勒声望越来越大，但艺术上却出现了衰退现象。1868年，接受了拿破仑第三政府颁发的荣誉勋章。巴黎公社时期他不在巴黎，公社的艺术家协会仍选举他为委员。公社失败后，他否认对他的选举。他的一生正如他所说的：“我是一个农民，其他什么也不是。”

米勒一生辛勤劳动，曾留下了大量的油画与素描。《播种者》通过纪念碑式的表现形式，歌颂了劳动者的伟大和劳动本身的美。《拾穗者》初展时就引起了强烈社会反响。尽管米勒本人并不理解当时最先进的政治理论，但由于他有朴素的劳动人民思想感情和立场，他还是能在自己的绘画

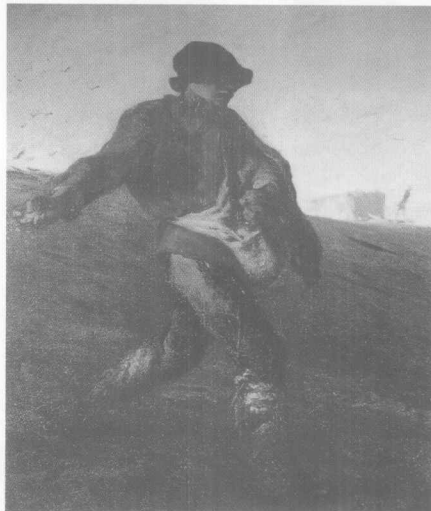


图1 《播种者》



图2 《晚钟》

中反映出生活的本质,使自己作品的思想内容超越他本人所能明确地意识到的范围。

《晚钟》(图2)表现一对农民夫妇在暮色中谛听远处教堂钟声时正在祈祷的情景。画家本人曾强调,此画的意境主要是表现钟声。因为当他画《晚钟》时,他回想到童年时代在田间劳动时,每当晚钟响起,祖母总要一家人停止工作,为可怜的死者祈祷。《晚钟》的主题不单是对命运的谦恭和柔顺,而更重要是使人们缅怀在那大地上辛勤劳动、流尽血汗以养育众生的农民祖先。晚钟告诫世人不要忘记大地母亲,不要忘记根本:这便是《晚钟》所给予观众的启示。类似这样的启示也往往是米勒其他许多作品所要表达的。

米勒说过:“在我面前从来没有出现过生活的快乐的一面,我不知道它在哪里,我从来没有见到过它。”不过,他还是在许多作品,如油画《小鸟的哺育》(1860,里尔美术馆藏)、素描《第一步》(1858)等中表现了劳动者之间的温情,并在一些风景画中歌颂了农村景色的美。

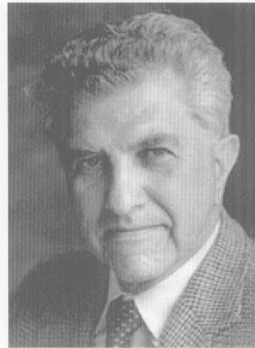
米勒在法国绘画中确立了真实地反映农民日常生活和艰苦劳动的新型风俗画,因而被称为农民画家。他对19世纪中叶法国写实主义美术运动的蓬勃开展作出了巨大贡献。

Mile

米勒 Miller, Merton Howard (1923-05-16~2000-06-03) 美国经济学家,现代金融学的奠基人。生于马萨诸塞州波士顿,卒于伊利诺伊州芝加哥。1944年获哈佛大学经济学学士学位。1943~1949年,先后供职于美国财政部税务研究室、联邦储备银行董事会统计研究室。1952年获约翰斯·霍普金斯大学经济学博士学位。1952~1953年任伦敦经济学院助理讲师。1953、1958年先后任卡内基理工学院(现卡内基-梅隆大学)经济学和工业管理助理教授、副教授。1961年任芝加哥大学金融学 and 经

济学教授,1966年成为爱德华·伊格尔·布朗讲座银行和金融学教授。1981~1987年任芝加哥大学利昂·卡罗尔·马歇尔杰出服务教授,1987~1993年任罗伯特·麦考密克杰出服务教授,1993年起任罗伯特·麦考密克杰出服务荣誉教授。1983~1985年担任芝加哥期货交易所专职董事;1990年至去世前,任芝加哥商品交易所专职董事。作为芝加哥商会的一名专职董事,米勒将研究的兴趣扩展到金融服务业的经济和管制问题,尤其是证券与期货交易方面。此外,

他还担任过美国《商业杂志》副主编,美国金融工程师学会高级会员,1975~1976年先后任美国金融学会副会长、会长等职。由于在金融经济学理论方面的先驱性工作,1990年与美国经济学家H.M.马科维茨和W.F.夏普共获诺贝尔经济学奖。



米勒的主要著作有《审计、管理博弈与会计教育》(1964)、《企业货币需求模型》(合著,1966)、《与风险相关的收益率:最新发现的再观察》(合著,1972)、《金融理论》(合著,1972)、《宏观经济学:新古典主义入门》(合著,1974)、《银行控股公司的管制方法》(合著,1978)、《不对称信息条件下的股息政策》(合著,1985)、《金融创新与市场的波动性》(1991)、《默顿·米勒论金融衍生工具》(1997)、《默顿·H.米勒论文精选:市场的庆典》(2卷,2002)等。

米勒对经济学的主要贡献在于他对公司财务理论的研究。1958年他与美国经济学家F.莫迪利亚尼提出和发展了著名的“MM定理”(或莫迪利亚尼-米勒定理)。此定理系统地阐释了公司的资产结构和红利政策以及与其市场价值之间的关系。他们认为,在一定条件下,公司的市场价值只依赖于它的利润流,而与它的资本结构无关,即与债权与股权之间的比例无关,从而也与它的分红策略无关,即与债权者和股权者之间的利润分割无关。此定理还包括两项不变定理。第一项不变定理是:股权融资和借款之间的选择不影响一个企业的市场价值和资本的平均费用;企业股份的期望报酬随企业的负债和股权之间的比率线性地增加,即著名的操纵效应(或

杠杆效应)。第二项不变定理是:在完善而有效的资本市场中,股息政策的变化不会影响股票持有人的财富,即股息政策不会影响均衡中企业的市场价值。米勒对现代公司财务理论作出的贡献是巨大的。这些定理目前已经成为公司财务的理论和经验分析的基础。

推荐书目

米勒 M.H. 默顿·米勒论金融衍生工具. 刘勇, 刘菲, 译. 北京:清华大学出版社, 1999.

米勒 M.H. 金融创新与市场的波动性. 王中华, 杨林, 译. 北京:首都经济贸易大学出版社, 2002.

Mile

米勒 Müller, Paul Hermann (1899-01-12~1965-10-12) 瑞士化学家。生于奥尔坦,卒于巴塞尔。中学毕业后,家庭经济困难,进发电厂工作。两年后攒够学费,于1919年进入巴塞尔大学攻读化学,1925年获得博士学位。毕业后,进巴塞尔的盖基化学工业公司工作,直到1965年去世。因发现 DDT 及其化学衍生物对昆虫有剧烈毒性而获 1948 年诺贝尔生理学或医学奖。

1935 年米勒开始对杀虫剂进行研究。他试验了上百种药物,合成出对家蝇有明显触杀效果的二对氯苯基三氯乙烷,即 DDT。1939 年,瑞士政府首先利用 DDT 成功地防治了马铃薯甲虫。1942 年 DDT 正式投放市场。1943 年 10 月,斑疹伤寒在意大利那不勒斯流行。1944 年,由于大面积使用 DDT,3 周内彻底消灭了虱子(斑疹伤寒的传播媒介),有效地控制了斑疹伤寒。1964 年美国创下了使用 DDT 的历史纪录,产量高达 8 万吨,用于防治 334 种农作物的病虫害。但因大量使用 DDT 造成环境污染,20 世纪 70 年代开始,各国陆续禁止使用 DDT。

Mile

米勒 Miller, William Hallows (1801-04-06~1880-05-20) 英国矿物学家。又译 W.H. 密勒。生于威尔士卡马森郡兰多维尔,卒于剑桥。1826 年毕业于剑桥大学圣约翰



学院。1838 年起为英国皇家学会会员。1841 年获医学博士学位,1865 年、1876 年分别获都柏林大学和牛津大学法学博士学位。曾先后担任圣约翰学院研究员、剑桥大学矿物学教授等职,1870 年获英国皇家学会皇家奖章,并任英国标准度量衡监督委员会委员,也是国际标准度量衡委员会成员。1839 年创立了表

示晶面空间方向的 h 、 k 、 l 晶面指数和 (hkl) 晶面符号。由于它使用简单,计算方便,至今仍普遍采用,被称为米勒指数(又译密勒指数)和米勒符号(旧称米氏符号)。1874年在克兰乔接触测角仪和乌拉斯顿单圈反射测角仪的基础上创制了接触双圈测角仪。针镍矿(NiS)的英文名称Millerite即为纪念首先研究该矿物晶体的米勒而得。主要著作有《结晶学》(1839)和《结晶学短文》(1863)。

Milelan

米勒兰 Millerand, Alexandre (1859-02-10~1943-04-07) 法国总统(1920~1924)、独立社会党领袖、国际共产主义运动历史上内阁主义首创者。出身于巴黎小商人家庭,



卒于凡尔赛。曾在巴黎大学学习法律。1882年起为律师,1884年当选巴黎市议员。1885年当选众议员,这时他在政治上属于资产阶级激进派。19世纪90年代转向社会主义,1893年与J.饶勒斯等组成独立社会主义派,联合法国工人党参加议会竞选。同年参加第二国际伦敦代表大会。1896年5月30日,在法国各派社会主义者为庆祝圣其德市政选举胜利而举行的千人群众大会上发表演说,提出改良主义纲领(后被称为《圣其德纲领》),是为内阁主义的理论基础。1898年参与建立和领导法国独立社会党人联合会。主张通过加入资产阶级政府和过渡到社会主义。1899年6月,他未征得议会党团和独立社会党同意,与镇压巴黎公社的刽子手G.-A.-A.de加利费一起参加P.-M.-R.瓦尔德克-卢梭内阁,任工商业部长,开独立社会党人参加资产阶级政府之先河,史称米勒兰事件,亦称米勒兰入阁事件。这一事件在法国独立社会党内和第二国际内引起激烈争论。米勒兰等人入阁行为辩护,把入阁说成是工人夺取政权的开端,是为了保卫共和制度并发展党的力量等等。这些观点史称内阁主义或米勒兰主义。米勒兰入阁后曾支持资产阶级政府镇压夏龙地方的工人罢工。1904年法国社会党将其开除出党。他与原社会党人A.白里安、R.维维安尼组成独立社会党。1906年再次当选议员。1909年以后,先后在资产阶级政府中担任公共工程部长(1909~1912)和国防部部长(1912~1913,1914~1915)。1911年转入社会共和党。1919年与R.普恩加莱一起建立国民联盟。1920年1月初任内阁总

理兼外交部长,任内取消八小时工作制,镇压工人运动。1920年9月至1924年6月担任法国总统。1925年和1927年被选为参议院议员。代表作有《法国的改良社会主义》(1903)。

miletzhi

米勒特制 millet system 奥斯曼帝国按照伊斯兰国家的传统对境内非穆斯林宗教社团施行的内部自治的制度。米勒特本意为“民族”。1453年苏丹穆罕默德二世占领君士坦丁堡后,首先承认希腊正教会为“米勒特”,任命真纳狄奥为正教总主教。在总主教领导下,正教徒只要不触犯帝国的行政当局和穆斯林,就享有宗教、文化等方面的自治权。他们可以开办民族学校,用本民族语言教学。总主教负责征收税款上交国库,并保证本教教徒的行为规矩及效忠苏丹。亚美尼亚人的格列高利教派和犹太人的犹太教会也被承认为米勒特,享有与希腊正教会同等的权利。米勒特制度减少了帝国行政统治的困难,也有利于一些较小民族保存自己的民族特性。19世纪30年代以后,在西方列强压力下,帝国政府又承认一些宗教团体为米勒特,结果到1914年已经有17个米勒特。各米勒特都受到某个外国政府的支持,从而成为列强干涉帝国内政、扩大势力范围的工具。凯末尔革命胜利后,米勒特制度被废除。

Mile zhishu

米勒指数 Miller indices 在以布拉维晶胞基矢 a 、 b 、 c 为坐标系中表示格点平面族的一组简单整数 (h, k, l) 。又称面指数。又译密勒指数。

19世纪W.H.米勒提出下列方法来标识格点平面族。取该平面族中不通过原点的任一个平面,它在三个晶轴方向的截距分别为 pa 、 qb 和 rc ,作比例:

$$\frac{1}{p} : \frac{1}{q} : \frac{1}{r} = h : k : l$$

若 h, k, l 为三个互质整数,则此格点平面族可表为 (hkl) ,这就是面指数。

格点平面对应实际晶体的晶面,故此指数又称晶面指数。由对称操作面联系起来的一组晶面是等效晶面。若晶面指数为 (hkl) ,则这组等效晶面的指数记为 $\{hkl\}$ 。如简立方晶体(111)晶面,还有其他七个晶面 $(\bar{1}\bar{1}\bar{1})$, $(1\bar{1}\bar{1})$, $(\bar{1}1\bar{1})$, $(\bar{1}\bar{1}1)$, $(1\bar{1}1)$, $(11\bar{1})$, 及 $(\bar{1}\bar{1}\bar{1})$,这一组8个等效晶面记为 $\{111\}$ 面。

Mili

米里 Miri 马来西亚沙捞越州第四省首府,位于南海之滨米里河口内侧南岸,当东马来西亚两州的中间部位。人口16.75万

(2000)。1910~1972年因附近开采陆上石油而兴旺,油田枯竭后,20世纪80年代又在附近海上开采石油和天然气而再度辉煌,有“石油城”之称。原油用油管输往东北16千米的鲁东进行提炼。城市有很多宾馆、餐馆和商场,交通便利,与首都吉隆坡和东马各主要城市以及邻国文莱有航空或公路联系,假期或周末,文莱诗里亚油田的职工也来此休憩。市南“加拿大小山”上仅存的一座陆上井架,可供俯瞰全市。城西海边有条伸入海中的木板长栈桥,供市民观赏落日。郊区种植蔬菜,供应本地,并出口文莱。

Mili

米里 Mil, Mikhail Leontyevich (1909-11-09~1970-01-31) 苏联科学家和直升机设计师。生于伊尔库茨克,卒于莫斯科。1931年毕业于新切尔卡斯克航空学院,在



苏联中央流体动力研究院从事旋翼理论研究。1945年获技术科学博士学位。1947年12月任直升机设计局总设计师。他主持设计的直升机有米1、米4、米6、米8、米10、米12

等,创造了60项世界纪录。除米10、米12外都曾大批生产,供苏联军队和民航部门使用,还大量出口。米里的著作有《带活节固定片旋翼曲线运动的空气动力学》和《直升机设计与计算》等。1964年被授予直升机特级设计师的称号。曾获列宁奖金、国家奖金和3枚列宁勋章。

Milidu xuepai

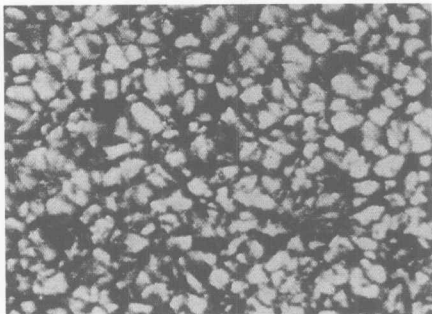
米利都学派 Milesian school 古希腊第一个朴素唯物主义哲学学派。创始人是泰勒斯,著名代表人物有阿那克西曼德和阿那克西米尼。他们出生和活动的米利都是古希腊殖民地小亚细亚的伊奥尼亚地区一个著名城邦,地处东西交通要道,公元前6世纪,海外贸易、文化交流和商品生产得到迅速发展,促成了古希腊第一个哲学学派的诞生。

米利都学派的哲学家对自然现象进行了许多观察和研究,在几何、地理和天文等方面都有一些发现。泰利斯曾预言过一次日食,阿那克西曼德是西方第一个发明日晷和描绘地图的人。与此同时他们不满足于传统的神话创世说,开始以抽象思维方式探讨宇宙的本原问题,即万物从什么东西来,最后又回到什么东西去。他们认

为形成世界万物最基本的、最原始的东西是一种物质性的东西。泰利斯认为一切从“水”中产生，最后又复归为水。阿那克西曼德认为万物都来源于一种没有固定形状和性质的物质，他称之为“无限定”者。“无限定”者本身分出冷和热、湿和干两种对立物，形成漩涡运动，冷与湿的东西集中在中间成为地，热与干的东西分散在四周形成日月星辰等天体。阿那克西米尼认为万物的本原是一种充满整个宇宙的无限的“气”。气有稀散和凝聚两种对立的运动，气稀散而成火，它逐渐凝聚依次变成风、云、水、土和石头。这些看法虽然是一种幼稚的猜测，具有朴素和直观的特征，但他们不是用超自然的力量，而是以自然本身来说明万物的形成，这是一种原始的、自发的唯物主义。米利都学派第一次提出和探讨世界的本原问题，首次冲击了原始的神创论，为后来欧洲的唯物主义发展开辟了道路。但是他们还没有摆脱原始宗教迷信的束缚，如泰利斯认为万物都充满“精灵”，这是哲学史上最早的“物活论”的思想。

mili zuzhi

米粒组织 granulation 太阳大气中对流气团冲击太阳表面所形成的米粒状结构。高质量太阳照片上可显示出太阳表面呈米粒状(见图)。单个米粒的直径平均约为1400千米，寿命约6分钟。太阳表面的米粒组织是由于光球下方的对流层中上升的气团冲击光球造成的，因此米粒实际上相当于对流元胞。研究表明，米粒组织所涉及的对流主要是由紧贴于光球下面的气层中氢原子的电离和复合引起的，气层厚度约为



太阳表面的米粒组织

2000千米。气层下边界附近受到扰动的上升气团，由于不断发生氢原子复合而获得复合能的加热，使它总比周围温度略高，密度稍低(与外界保持压力平衡)，从而不断上升；而在上边界附近的向下气团，由于不断有氢原子电离需要供给电离能，使气团温度总比周围略低，密度稍大，从而不断下沉。这样在这个区域就形成了对流。研究表明，除这种由氢原子电离和复合引起的对流所形成的米粒组织外，太阳大气中还存在另外两种尺度更大的对流系统，

即由氢原子的电离和复合引起的对流，以及由一次电离氦(He⁺)电离和复合引起的对流。前者在太阳表面形成的对流元胞直径约为7000千米，元胞平均寿命约2小时，图样称为中米粒组织；后者在太阳表面形成的元胞直径约为32000千米，寿命可达40~50小时，图样称为超米粒组织。不过中米粒组织和超米粒组织均不能用照相方法拍摄出来，它们实际上是一种速度场的分布图样，必须用光谱方法对太阳表面进行速度场测量，才能显示出它们的结构。色球中的针状体就是从超米粒边向上生长的，光球的网络磁场也是大致沿超米粒边界延伸的。

Miliefu

米列夫 Milev, Geo (1895-01-15~1925-05-15) 保加利亚诗人。原名格奥尔基·米列夫·卡萨鲍夫，出身于拉德内沃一教师家庭，卒于索非亚。先后在索非亚和莱比锡攻读文学和哲学。曾参加第一次世界大战。主编过象征主义刊物《天秤》。后成为著名的反法西斯作家，出版革命杂志《火焰》。1925年被捕遇难。他从小喜爱作诗绘画，早期创作如诗集《残酷的戒指》(1920)、《圣像就寝》(1922)等，深受西欧现代主义的影响，充满宗教神秘色彩。后在1923年9月反法西斯起义影响下，转向革命，在《火焰》上发表过许多富有战斗性的政论作品，揭露法西斯的反动本质，宣传马克思主义理论，主张发展现实主义文学。代表作长诗《九月》(1924)反映了“九月起义”的全过程，歌颂了人民的革命精神，抨击了法西斯暴行。还著有长诗《地狱》(1922)等，并出版了许多译著。

Milin Xihu

米林潟湖 Mirim, Lagoa 南美洲大西洋沿岸潟湖。位于巴西南部南里奥格兰德州与乌拉圭交界处。为沙洲发育、阻塞水流而形成。湖长约188千米，最宽处48千米，面积约2970平方千米。大部分在巴西境内。北端有圣贡萨洛运河与帕图斯潟湖相连。

Milin Xian

米林县 Mainling County 中国西藏自治区林芝地区辖县。农业县。位于自治区东南部，雅鲁藏布江中游，念青唐古拉山脉和喜马拉雅山脉之间。面积9471平方千米，人口2万(2006)，以藏族为主，还有汉、珞巴、门巴、回、彝等民族。县人民政府驻米林镇。县境原属则拉岗宗管辖，1960年建立米林县。全县地处雅鲁藏布江中游河谷地带，多高山、宽谷和湖泊，平均海拔约3700米，地势西高东低。属高原温带半湿润季风气候，气候温凉，降水丰富，

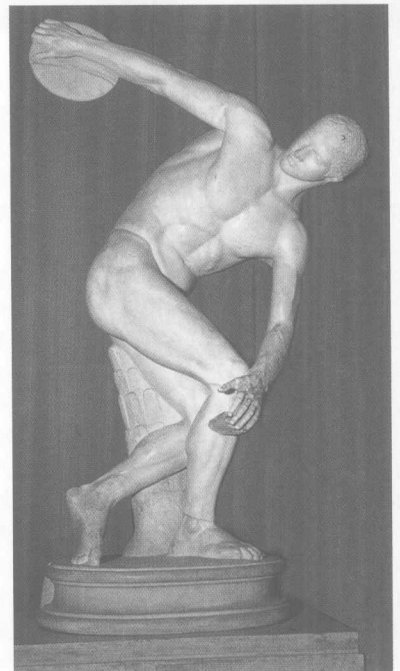
且较集中。年平均气温8.2℃。平均年降水量600毫米。矿产有砂金、铬、铁、石膏和石灰岩等。县域经济以农业为主，农林牧兼营，产冬小麦、春小麦、青稞、荞麦、玉米、豌豆、马铃薯和油菜子等。林区多以冷杉、云杉、高山松、华山松和巨柏等组成的原始森林。产核桃、桃、苹果、苹果梨、食用菌、名贵中药材。畜牧业以发展牦牛、黄牛、犏牛、山羊、绵羊、马、驴、骡及生猪等为主。有电力、木材、粮食加工等小型工业。林(芝)泽(当)、冈(嘎)扎(绕)等公路通过县内。有南迦巴瓦峰风景区、雅鲁藏布大峡谷和喇嘛岭寺等风景名胜。

Miliukofu

米留科夫 Milyukov, Pavel Nikolayevich (1859-01-27~1943-03-31) 俄国立宪民主党领袖，历史学家。生于莫斯科，卒于法国。1882年莫斯科大学毕业，1886年任此校俄国史教研室讲师，1894年因参与学潮被解聘。后为资产阶级自由派杂志《解放》撰稿。1905年10月参与创建立宪民主党，1907起任党中央主席，为党机关刊物《言论报》编辑。第3、4届国家杜马代表。二月革命后，为临时政府第一任外交部长。十月革命后流亡国外，进行反苏维埃活动。著有《俄国第二次革命史》、《转折关头的俄国》等。

Milong

米隆 Myron (约活动于前480~前440) 希腊雕塑家。生于伊柳塞拉，长期在雅典活动，是希腊古典时期名家之一。他擅长作青铜像，作品突破了古风时期雕塑的拘谨形式，把希腊雕塑艺术推向新的高峰。

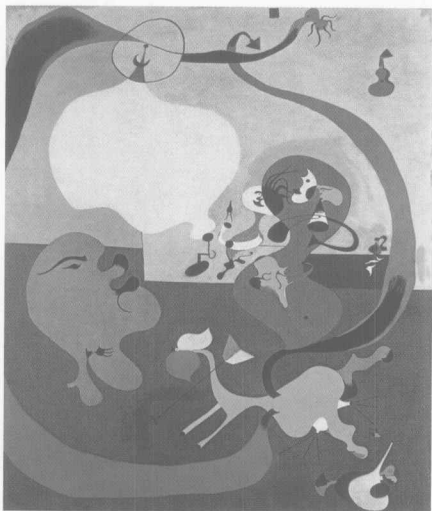


《掷铁饼者》

他善于把握人体的准确结构及运动中的变化关系,并达到精神和肉体的平衡和谐。他的青铜雕塑《掷铁饼者》,是古典时期前期的杰作。运动员弯腰向前成弓形,重心落于右脚,上身向后转侧,拿铁饼的右手转向身后,使前倾的身体获得瞬间的平衡,又预示了下一个掷出铁饼的激发动作。作者巧妙的构思,使静止的形象给人以连贯运动的想象。此像原作已佚,现存有几件罗马时期的大理石摹制品。米隆的另一件著名作品是双人雕像《雅典娜和玛息阿》,保存至今的也是罗马时期的摹制品。

Miluo

米罗 Miró, Joan (1893-04-20~1983-12-25) 西班牙画家。生于巴塞罗那一个工匠家庭,卒于马略卡岛。1912年进入弗朗切斯科·加利艺术学校学习。早期作品含有加泰罗尼亚民间艺术、野兽主义和表现主



《荷兰内地》

义的成分。1918~1922年,在采用立体主义手法的同时,注重创造自己独特的稚拙和朴素的风格。20年代初定居巴黎。加入前卫艺术的圈子并参加达达主义的集会。20年代中期,转而参加超现实主义运动,在1924年的宣言上签名。1925年举办第一次个人画展并参加了1926年的首届超现实主义展览。1928年访问荷兰,对17世纪荷兰画派大师的作品感兴趣,常画荷兰式的室内景,并且从事雕塑和拼贴。西班牙内战爆发后,离开西班牙到法国,画风变得狂暴,景象恐怖。40年代初期,作《星座》组画,用含有神秘意味的图像来描绘人与自然。40~50年代,他对陶瓷艺术产生兴趣,并与陶瓷艺术家L.阿提加斯合作,制作陶瓷镶嵌画,代表作是为巴黎联合国教科文组织大厦和美国的哈佛大学创作的巨型装饰画。米罗还是杰出的版画家。他被超现实主义评论家们称为“把儿童艺术、原始艺术和民间艺术糅为一体的大师”。他盛期

的作品画人、动物和某些象征性的物体,都采用单纯的线,色彩干净、明亮,他似乎用没有受到任何生活尘埃污染过的、天真无邪的眼睛看世界,并不时对这混乱的世界发出嘲讽的笑。他作画好似信手拈来,随意、自由,充满装饰趣味。1949年作油画《倒立的人》,画面上正立和一倒立的人互相连接,那倒立者的头和另外的形体又组成一只狗的形象,好像是荒诞世界的缩影。

代表作还有《自画像》(1919,法国毕加索陈列馆藏)、《狂犬吠月》(1926,美国费城美术馆藏)、《荷兰内地》(1928,纽约现代艺术博物馆藏)、《夜里的女人》(1940)、《蓝色二号》(1961,巴黎马埃美术馆藏)、《人与鸟》(1965)、《寂静中的红色音符》(1968)、《迷宫》(1968)等。

Miluo

米洛 Millo, Matei (1814-11-24~1896-09-09) 罗马尼亚演员和剧作家。生于苏恰瓦。在巴黎读完大学,做过笔译和抄写工作,当过剧院经理。1847年开始专业演员生涯。主持雅西剧院期间为培养青年演员一度办过朗诵学校。1852年受聘前往布加勒斯特大剧院工作,并兼任音乐学院表演系教授。米洛具有较深的艺术造诣,是19世纪罗马尼亚最有才华的演员。他擅长演喜剧,也能扮演女角。表演感情真挚、自然传神,能引起观众的共鸣。他追求现实主义的表演方法,反对过于夸张的风格。30年代写出纪念斯特凡大公剧本《士兵的节日》和其他不少剧本,但除梦幻剧《老妮赫尔卡》外,多是应景之作,没有保留下来。米洛还经常带领剧团巡回演出,足迹遍及全国,推动了民族戏剧和表演技艺的发展。米洛一生的实践活动奠定了罗马尼亚现实主义戏剧艺术的基础。

Milushewiqi

米洛舍维奇 Milošević, Slobodan (1941-08-29~2006-03-11) 南斯拉夫联盟塞尔维亚共和国总统(1989~2000),南斯拉夫联盟总统(1997~2000)。生于塞尔维亚,



卒于荷兰海牙联合国监狱。贝尔格莱德大学法律系毕业。1984年当选为贝尔格莱德市共产主义者联盟主席。1986年为塞尔维亚共盟主席。1989年当选为塞尔维亚总统。1990年塞尔维亚共盟和塞尔维亚劳动人民社会主义联盟合并为塞尔维亚社会党,任党主席。1997年7月,

当选为南联盟总统。镇压科索沃的独立运动。1999年5月,前南国际刑事法庭指控他在科索沃犯有“种族灭绝罪”。2000年在总统选举中败北,但仍担任塞尔维亚社会党主席。2001年4月1日,被塞尔维亚警方逮捕,后移交国际刑事法庭审讯。

Minaditelan

米纳蒂特兰 Minatitlán 墨西哥中东部韦拉克鲁斯州河港城市。地处特万特佩克地峡北部夸察夸尔科斯河畔。海拔64米。1822年建城。20世纪40年代因附近发现石油而繁荣。为石化工业中心,提炼和输出在特万特佩克地峡开采的石油。墨西哥第一家炼油厂修建于此。有穿越地峡至萨利纳克鲁斯的输油管。通铁路和公路,有机场。

Minasijilasi

米纳斯吉拉斯 Minas Gerais 葡萄牙的巴西殖民地的黄金矿区。“米纳斯吉拉斯”葡萄牙语意为“大矿区”。后在矿区一带建州,遂以米纳斯吉拉斯命名。1693年,圣保罗捕奴队在今米纳斯吉拉斯州的特雷普伊(今奥罗-普雷托)发现黄金矿床。人群涌入该地区采金,1729年又在塞罗-弗雷奥(今迪亚曼提诺)发现巨大钻石矿。1699~1800年,巴西出现全国性的“采金热”,即经济史上的“黄金周期”。矿业兴起之初,殖民当局宣布所有地下矿藏均属王室财产,并设置矿业管理局,由该局派员确定矿区面积。报矿者至多可开采矿区的1/4,其余由管理局分配给要求参加的开采者。管理局还规定无论固定采矿者或流动淘金者,均须将所得黄金的1/5上缴王室。后来王室鉴于黄金走私的现象无法制止,又于1720年设立铸金局,严令所有开采出的黄金一律送交该局冶炼,抽税后开采者应得的黄金制成带有王室印记的金条,才准许在市面流通。从1700年至1801年,米纳斯吉拉斯的黄金开采量估计为71.25万千克,约占当时整个巴西黄金产量2/3以上,当时巴西的黄金产量占世界黄金生产量的一半。

巴西的采金热促进了内地的开发,开辟了从里约热内卢、巴伊亚、圣保罗通往米纳斯吉拉斯矿区的大路,兴建了里卡镇(今奥罗-普雷托)、迪亚曼提诺等城市。18世纪后半叶,由于矿源逐渐枯竭,巴西的黄金周期遂告终结。

Minasijilasi Zhou

米纳斯吉拉斯州 Minas Gerais, Estado de 巴西的内陆州。位于巴西的东南部。面积586 552.4平方千米。人口1 926.18万(2007),城市人口占州人口的82%。首府贝洛奥里藏特。矿藏丰富,州名意即“多

种矿产”。地处巴西高原，中部为低地，最高程为卡巴朗山脉的班德拉峰，海拔2889.8米。处热带气候区，生长着热带植被，州东北部为低树林带。主要河流有圣弗朗西斯科河、格兰德河等。17世纪末，“圣保罗远征队”在州内发现大量贵重金属矿藏，采矿业开始成为该州的主导工业。随着黄金、钻石矿采掘殆尽，经济发展停滞。独立后，发展咖啡种植业，特别是畜牧业。20世纪前后一段时期，该州同圣保罗州的咖啡和畜牧业主导国家经济并控制联邦政府。史称“咖啡加牛奶时期”。该州是巴西经济最发达的州之一。2000年州产值占巴西总产值的9.6%。农牧业和工业都较发达，主要工业有冶金、钢铁、机械、矿业、农产品加工、食品和汽车等。

Minaci

米奈 Minah, Hannā (1924~) 叙利亚作家。生于北方海滨城市拉塔基亚。后全家迁徙至伊斯坎德隆省。1939年，法国当局将此省割让给土耳其，全家又被迫迁回拉塔基亚。家境贫寒，曾当过杂货铺学徒，药店、理发店佣工，依靠自学获得文化知识。他受进步思想影响，多次参加反法示威游行，曾数度被捕入狱。后到黎巴嫩谋生。1947年回到大马士革。从1945年开始发表小说。1951年，他与一批左翼青年作家组建“叙利亚作家联盟”。1954年改名为“阿拉伯作家联盟”，提出“艺术为人民、为生活服务”的口号，坚持现实主义的创作方法。其作品表现了叙利亚城市 and 农村中下层人民的生活、人民群众的反法爱国斗争，具有鲜明的地方特色。他拓宽了阿拉伯文学的表现领域，在描写人与海洋、森林、战争，人与历史、自然、社会错综复杂的关系方面独树一帜，十分成功。在形式上，他借鉴西方现代文学手法（尤其在后期创作中），对人的内心世界剖析和外部环境描写，达到高度和谐统一。他是阿拉伯现实主义文学的重要奠基人，对阿拉伯当代文学产生了重要影响。代表作长篇小说《兰灯》(1954)通过一个青年的成长和对街区不同人物的描写，反映了拉塔基亚人民群众反抗法国殖民主义者的波澜壮阔的斗争，是一部阿拉伯现实主义小说。主要作品还有长篇小说《帆与风暴》(1966)、《雪从窗外来》(1969)、《阴云天的太阳》(1973)、《锚》(1973)、《残存的记忆》(1975)、《沼泽地》(1977)、《瞭望所》(1980)、《水手的故事》(1981)、《船桅》(1982)、《远方的码头》(1983)、《春与秋》(1984)、《迪米特里尤的悲剧》(1985)、《星光相连》(1993)、《海浪上的黑新娘》(1996)，短篇小说集《白檀木》(1977)、《谁记得那些日子》(1977)以及多部文学论集。60年代初他曾来中国广

播电台工作，写过关于中国的三部曲小说。

Minande

米南德 Menander (约前342~前291) 古希腊新喜剧诗人。生于雅典，贵族出身。中期喜剧诗人阿勒克西斯是他的叔父，教过他写戏。米南德是亚里士多德的吕刻昂学院的继承人泰奥弗拉斯托斯的弟子，了解亚里士多德的戏剧理论，读过泰奥弗拉斯托斯的《性格种种》。同哲学家伊壁鸠鲁有交往，在哲学思想方面受过他的影响。雅典总督得墨特里奥斯是米南德的朋友，总督被推翻后，米南德受到审判，他的喜剧一度被禁止上演。

米南德写了105部剧本，得过8次奖。古希腊新喜剧只传下米南德的两部完整的剧本《恨世者》、《萨摩斯女子》和残剧《公断》、《割发》、《赫罗斯》、《农夫》等，前两部剧本是20世纪60年代以后发现的，残剧主要是1905年发现的。《恨世者》于公元前317或前316年上演。剧中有一个名叫克涅蒙的老农人，愤世嫉俗，认为人们都只为自己，不顾旁人，因此不同别人来往。有一个名叫索斯特拉托斯的城市青年爱上了克涅蒙的女儿，前来求婚，克涅蒙不慎落到井里，由他妻子的前夫的儿子戈尔吉阿斯和索斯特拉托斯救起来。这使他改变了对人们的看法。他感谢戈尔吉阿斯，分了一部分财产给他；他以为索斯特拉托斯是个庄稼人，品质优良，便把女儿许配给他。此剧是米南德的早期作品，艺术上还不够成熟，没有真正意义上的戏剧冲突，性格描写比较差。《萨摩斯女子》中有一个名叫摩斯基昂的年轻人和邻家女子佛兰贡有私情，生了一个儿子。婴儿交给摩斯基昂的养父得墨阿斯的情妇克律西斯喂养。得墨阿斯旅行归来，探听到婴儿的父亲是摩斯基昂，就把克律西斯赶出家门。佛兰贡的父亲尼克拉托斯出来，他的女儿生了一个儿子，得墨阿斯听了，感到欣慰。尼克拉托斯后来得知摩斯基昂是她女儿的孩子。于是双方家长为他们举行婚礼。



公元前约1世纪那不勒斯附近
庞贝城的米南德像(壁画)

此剧在艺术上比较成熟，情节曲折，性格鲜明。米南德最著名的喜剧是《公断》，现存全剧三分之二。剧中的雅典人卡里西奥斯得知妻子潘菲勒于婚后五个月生了一个孩子，愤而离家，包下一个名叫哈布托农的竖琴女，却没有和她发生关系。有一个名叫达奥斯的牧羊人拾到一个婴儿，送给一个名叫叙里斯科斯的烧炭人，这人后来向他索取婴儿的证物。双方同意请一个老年人（婴儿的外祖父斯弥克里涅斯）给他们公断，判决是：“留给孩子的东西都归孩子”。叙里斯科斯得到的证物中有一戒指。哈布托农弄到这枚戒指，凭这一线索发现婴儿的父亲是卡里西奥斯，此人曾在几个月前和一个女子有私情，并把这只戒指赠给她。于是夫妇二人复归和好。此剧的情节模仿欧里庇得斯的悲剧《伊翁》。剧中人物性格鲜明，全剧结构复杂、紧凑。米南德的另一部杰作是《割发》，现存全剧的一半。剧中的科林斯人帕泰科斯抛弃了他的孪生儿女。一个老妇人收养了女孩格吕克拉，而把男孩摩斯基昂送给了一个名叫米里娜的妇人。帕泰科斯后来娶米里娜为妻。格吕克拉因为穷，和军人波勒蒙同居。有一天，摩斯基昂遇见格吕克拉，要同她拥抱，格吕克拉知道摩斯基昂是她的同胞，没有拒绝。波勒蒙撞见后，愤而用剑割去了格吕克拉的卷发。后来大家认识，波勒蒙也同格吕克拉和好。这部剧作在古代十分有名。

在米南德生活的时代，雅典处在马其顿的高压之下，没有言论自由，不能谈论政治。米南德的作品通过爱情故事和家庭关系，反映当时的社会风尚，表现青年男女要求独立自主的愿望。他企图调和阶级矛盾，提倡平等、宽大、仁慈。他的喜剧以性格描写取胜。认为人们的幸运与不幸取决于本人的性格，这是伊壁鸠鲁的思想。米南德的语言优美，诗体明白如话，接近散文。剧中没有插科打诨，没有粗鲁的词句。他在世时和死后都很有名。公元前3世纪亚历山大城的学者阿里斯托芬曾经叹道：“米南德啊，人生啊，你们俩究竟谁模仿谁？”1世纪罗马文艺批评家昆体良把米南德的作品比作“人生的镜子”。罗马喜剧家普劳图斯和泰伦提乌斯改编过米南德的几部喜剧，米南德的作品因此影响了欧洲文艺复兴时期和现代喜剧的发展。

推荐书目

LEVER K. The Art of Greek Comedy. London: Methuen & Co. Ltd., 1956.

Minande

米南德 Menander (约活动于前160年~前135) 中亚希腊人国王，又称米南德一世。印度、罗马有关史料对其记述最详。出生

于高加索地区的一个普通希腊人家庭，后来成为巴克特里亚希腊王德米特里二世的一员战将。据斯特拉波和P.特罗古斯的记载，他同德米特里乌斯、阿波罗多图斯一同征服了北印度恒河中上游地区。欧克拉蒂德斯篡位后，巴克特里亚王国分裂为南北二朝（见巴克特里亚王国）。德米特里二世死后，米南德拥兵自立，占有西起阿富汗喀布尔、东至印度拉维河，北界巴基斯坦斯瓦特河，南达阿富汗阿拉科西亚的大片地区。其统治中心在布色羯罗伐底（今巴基斯坦白沙瓦附近的查萨达）。他曾帮助塞琉西王国攻击安息人。据印度史料，他曾一度征服拉其普他那和巴特那。

据信米南德是第一个信奉佛教的中亚希腊王。佛经中有《米南德问经》，记述他和佛僧那迦僧多长谈后改信佛教的经过。他遗留下的大量钱币上，有“救世主”和“正义者”等希腊王号，后期还出现有“虔诚者”和法轮（当时还没有佛像）。据普卢塔克记载，米南德最后死于军营之中，遗物被王国各城市平分，并立一建筑物以记之。这与佛教传统相合。但佛教著述中说他把王位让与其子后便隐退了。

Minankabaoren

米南卡保人 Minangkabau 东南亚印度尼西亚共和国的民族之一。约720万人（2001）。主要分布在苏门答腊岛中部至西海岸一带。属蒙古人种马来类型。使用米南卡保语（属南岛语系印度尼西亚语族，与印度尼西亚语接近）。有文字。原信印度教，14世纪后多改信伊斯兰教，属逊尼派。仍残存印度教教规习俗、艺术珍品和神话传说，保留万物有灵信仰，每年收获前后举行祭祀稻灵仪式。7世纪前受印度文化影响，曾建末罗游王国，一度为室利佛逝所并，1275年再度复兴。14世纪又建米南卡保王国，与末罗游、巨港两王国并列，统治苏门答腊中部地区。17世纪初遭荷兰殖民统治。19世纪后参加反荷斗争，1945年与国内各族人民一起获得国家独立。保存浓厚的母权制残余，社会最小基层单位为家族公房，由女性首领及其姐妹、女儿、孙儿女们组成。几个公房构成一个称为“苏库”的母系氏族，按母系传代继承。年长舅父代表家族出席氏族会议。女子婚后居母家，丈夫在妻方住宿。现多改为入赘婚。一般由4个氏族构成一个村社，成为基层行政单位。不动产归村社公有。有共同米仓、会议所和清真寺。主要从事农业，修筑梯田，种植水稻、旱稻、玉米、甘蔗、烟草、橡胶和咖啡等。部分人擅长经商。有编织、木雕、金属制品等手工业，兼营狩猎和渔业。

另有少数米南卡保人分布在马来西亚。

Minankabaoyu

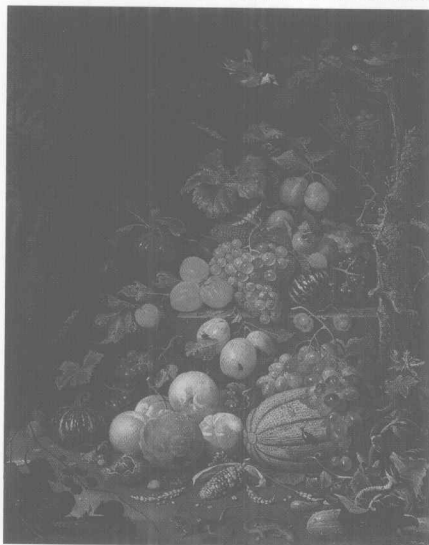
米南卡保语 Minangkabau language 印度尼西亚的主要地区语言之一。主要分布于苏门答腊西海岸一带。首都雅加达约有50万人使用。这一地区海岸贸易很发达，因此米南卡保语常作为苏门答腊地区和近海各岛不同贸易社团之间的交际媒介语。属南岛语系印度尼西亚语族。方言可分为7种。米南卡保语与马来语很相近，尤其是词汇很相似，因此有的学者把它视为马来语的一种方言。最初采用阿拉伯马来语文字，从19世纪70年代起采用拉丁化的文字。

Minei Guangzheng

米内光政 Yonai Mitsumasa (1880-03-02~1948-04-20) 日本首相，海军大将。生于岩手县盛冈市。海军兵学校、海军大学毕业。日俄战争中曾参加对马海战。历任舰队参谋长、舰队司令、佐世保及横须贺镇守府司令等职。1936年任日本联合舰队司令兼第1舰队司令。1937年4月晋海军大将。同年2月至1939年8月任海军大臣。1940年1月任首相，因反对与德意结成军事同盟，被陆军视为亲英美派，同年7月被迫辞职。此后以重臣资格反对军人组阁。1944年7月复任海军大臣，反对本土决战，主张接受《波茨坦公告》。日本投降后参与解散日本海军的工作。

Miniweng

米尼翁 Mignon, Abraham (1640-06-21~1679-03-27) 德国静物画家。生于法兰克福，卒于韦茨拉尔（一说法兰克福）。曾从静物画家J.马雷尔学画。约在1660年，在老师的带领下到荷兰，在乌得勒支J.D.黑迈门下工作。1665年他短暂回国后再次来到荷兰。一生主要从事静物画创作，也尝试肖像画。他的花卉作品以观察精微、描绘精致、



米尼翁的静物画

手法灵巧而著名。他尤其喜欢画玫瑰，常将玫瑰配置在深色的背景之中。他也对风景画产生过兴趣，画过许多森林平地作品。

Miniya'er

米尼亚尔 Mignard, Pierre (1610-11-17~1695-05-30) 法国画家。生于特鲁瓦，卒于巴黎。早年曾向J.布歇、S.乌埃等人学画。1636年起居意大利20多年，提香、P.韦罗内塞等人对他颇有影响。他在色彩方面受益于威尼斯画派。1657年回国后长期在宫廷工作，为路易十四的首席宫廷画家。1664年任圣路加学院院长。1690年起任法国皇家绘画和雕塑学院院长。他曾为巴黎的瓦



《莫里哀肖像》

勒德格拉斯教堂画过宏大壮丽的天顶画，也装饰过凡尔赛王宫，还借用历史题材歌颂路易十四。代表作有《拿葡萄的圣母》（约1656）等。《吹肥皂泡的小姑娘》一画很可能描绘的是路易十四之女，人物甜美美丽。他还创作了大批华丽的人物肖像，如《莫里哀肖像》（见图）。

Minie

米涅 Mignet, François (1796-05-08~1884-03-24) 法国历史学家。生于普罗旺斯首府艾克斯，卒于巴黎。父亲是饰物工匠。1815年米涅在艾克斯大学就读时，结识A.梯也尔，后与梯也尔成为莫逆之交。1818年两人同时取得律师资格。1821年米涅到巴黎为资产阶级自由派报纸撰稿，讲授宗教改革与英国革命史。1824年以发表《法国革命史》而成名。1830年他与梯也尔等人创办《国民报》。进行反政府活动，在反对“七月敕令”的抗议书上签名。后任外交档案部主任，1833年当选伦理与政治科学院院士。1836年被选入法国科学院，此后专心从事16~17世纪欧洲史研究，对档案整理作出重要贡献。米涅在《法国革命史》中强调这次革命的必然性，用各个阶级的不同利益的冲突说明各个政治集团

和派别之间的斗争,认为恐怖统治与拿破仑一世专政都是法国阶级斗争的必然结果,预言复辟王朝必将为资产阶级政权所代替。主要著作有《法国革命史》(1824)、《安东尼奥·佩雷斯与腓力二世》(1845)、《玛丽女王史》(2卷,1851)、《查理五世传》(1854)、《弗兰西斯一世和查理五世的斗争史》(1875)等。

Mining

米宁 Minin, Kuzma (? ~ 1616) 17世纪初反对波兰和瑞典干涉的俄国民军领导人。1609年波兰发动对俄战争,次年占领莫斯科。同期,瑞典军队占据诺夫哥罗德及其大部分领地。1611年9月米宁任下诺夫哥罗德地方司法税务官,他号召居民保卫祖国,组建民军,并请D.M.波扎尔斯基公爵任指挥官。1612年春,与波扎尔斯基率领民军由下诺夫哥罗德到雅罗斯拉夫尔,成立了临时政府。1612年9月,民军主力开进莫斯科,击退波兰占领军,捍卫了国家的独立。1613年,米宁获得杜马贵族的封号,成为俄国的民族英雄。1818年,在莫斯科红场上为米宁和波扎尔斯基塑造了一座纪念像。

Minuosi Wenming

米诺斯文明 Minoan Civilization 希腊克里特岛的青铜时代中、晚期文化。又称克里特文化或克里特文明。约始自公元前1900年,至前1450年左右克里特为迈锡尼人占领而结束。“米诺斯文明”一词,来自古希腊神话中之克里特贤王米诺斯。它是欧洲最早的古代文明,也是希腊古典文明的前驱,以精美的王宫建筑(图1)、壁画及陶器、工艺品等著称于世。

发现与发掘 在古希腊时代,米诺斯王已是传说人物,直至近代,学术界都认为有关米诺斯王的事迹纯属虚构。19世纪70年代初,德国考古学家H.谢里曼先后发掘特洛伊城址、迈锡尼城址等,证实古希腊传说确有其历史背景。1878年,希腊考古学家M.卡洛凯里诺斯在克里特岛发现克诺索斯王宫遗址的一部分——陶瓶储藏库房,开始称此为米诺斯王宫。1900年,英国考古学家A.伊文斯大规模发掘克诺索斯王宫,出土的大量遗迹、遗物表明,克里特青铜文化确实是世界古代文明重要中心之一。在克里特岛还发现多处王宫和城市遗址,重要者有费斯托斯王宫遗址、马利亚王宫遗址、古尔尼亚遗址等。近年的重大考古成果则有锡拉古城遗址的发掘(图2)。

分期与年代 伊文斯把克里特的青铜文化称为米诺斯文化,分为早、中、晚三期,每期又细分为I、II、III三段。他推断早期米诺斯相当于埃及古王国时期,中期米诺斯相当于埃及中王国时期,晚期米诺斯



图1 古希腊米诺斯文明王宫复原图局部

相当于埃及新王国时期,并由此决定其绝对年代。伊文斯的分期奠定了克里特考古的基础,为许多学者所袭用,只是在绝对年代上略有更动。但实际上,米诺斯文明始于中期米诺斯,在晚期米诺斯中段即告结束。另外,伊文斯的中、晚期的划分与克诺索斯王宫建筑的发展也不完全符合。因此自1949年以来,希腊考古学家N.普拉通又提出新的分期法,以王宫建筑为标志,分为王宫以前时期、旧王宫(亦称第一王宫)时期、新王宫(亦称第二王宫)时期和王宫以后时期四大阶段。此种分期目前也较流行。两种分期法和绝对年代综合列表如下:

时代	普拉通	伊文斯	年代
早期青铜时代	王宫以前时期	早期米诺斯 I II III	约前3000年
米诺斯文明	旧王宫(第一王宫)时期	中期米诺斯 I II	前1900年
	新王宫(第二王宫)时期	中期米诺斯 III 晚期米诺斯 I II	前1700年
迈锡尼文明	王宫以后时期	晚期米诺斯 III	前1450年 前1100年

王宫以前时期 此期处于原始社会向奴隶社会过渡阶段,与基克拉泽斯文化相似。此期之末,约前2200~前1900年,原始公社制已经瓦解,从普遍使用私人印章,以及出现豪华的金银饰物看,私有制和贫富分化已相当发展。约前1900年,克里特岛出现奴隶制国家,进入阶级社会的旧王宫时期。

旧王宫时期 克里特岛奴隶制国家的形成以王宫建筑为标志。当时在克诺索斯、费斯托斯、马利亚等地都兴建了规模宏伟的王宫,而以克诺索斯的王宫最大。一般认为,各王宫都是奴隶制王国的中心,而克诺索斯则为各王国联盟之首。各王宫的布局及建筑风格基本相同,宫室一般有两三层,围绕长方形的中央庭院而建厅房。庭院西部各厅房为举行宗教祭礼之所。西

部院外有一广场,为祭典场所,亦称“戏场”。王宫供水工程完善,克诺索斯王宫引水道长达10千米,自高山引来清泉,陶水管接缝严密。

旧王宫时期以精美的彩陶著称,因最初发现于卡马雷斯山洞,被称为卡马雷斯彩陶。器物形制多样,有罐、钵、杯、碗、花瓶等类,一般以黑或暗青色为底,用白色绘出花草或各种图案,再杂以红色斑点,有时还加以褐、黄等色或附塑立体花卉装

饰,极为优雅,被认为是古代世界最精美的彩陶之一(图3)。制陶技术达到很高水平,采用轮制法,有些陶碗极薄,被称为“蛋壳陶”。卡马雷斯彩陶产生于王宫以前时期,此时达于全盛,克诺索斯、费斯托斯王宫皆有制作此类陶器的作坊。王宫以前时期的氏族集体墓葬此时已不流行,代之以单人墓葬。一般凿石为穴,遗体葬于陶罐或陶棺中,随葬品为日用器物 and 私人印章等。

米诺斯文明的经济基础是农业,以种植谷物和果树为主,也饲养羊、猪、牛等家畜。生产葡萄油和橄榄油。在农业发展的基础上,旧王宫时期已形成一些城市,工商业和航海

贸易已较发达,与埃及、小亚细亚、叙利亚、巴比伦皆有贸易联系,对希腊本土的影响更日益加强。米诺斯文字也于此时初步形成。在这时期里,各王宫同时遭受三次地震大破坏。最大的一次破坏约当前1700年,此后各王宫彻底重建,开始进入新王宫时期。

新王宫时期 米诺斯文明的鼎盛时期。在各王宫中以克诺索斯王宫为最大和最豪华,其他各宫也有一致规划,都无城防设施,表明克诺索斯已成为统一王国之

首都,与古希腊有关米诺斯王建立海上霸权的传说相符。各地遗址以王宫为中心,周围有别墅、商馆、陵墓、一般民居。米诺斯艺术在此时达于全盛,王宫建筑风格偏



图2 锡拉古城遗址中绘着羚羊的壁画



图3 陶杯

重精致小巧，不求对称，喜用木柱，上粗下细，别具一格。宫室为多层楼房，厅房过道曲折相连，主要寝室附有浴室、厕所等卫生设备，使用自来水，上下水道已很完善。建筑材料木石混用，以石砌基部，柱子及屋顶则用木材。王宫各处绘有富丽的壁画，喜好表现花草和海洋生物，也刻画宫廷宴乐，礼仪和竞技活动。彩陶底色变浅，以黑、褐等色绘花草、海洋生物等，形象舒展自然（图4）。米诺斯文明无大型雕像，但印章和金银工艺品上的动物、花草雕刻却极精致。此时仍流行陶棺葬，有的陶棺外壁饰以表现祭祀的图画。随葬品有金银饰物等，墓穴有石砌圆顶墓和石凿岩墓等。在克诺索斯王宫附近还发现一座庙宇形的陵墓，前有列柱庭院，后有地窖式祭堂，墓穴凿于窖内深处，可能是王族陵墓。

新王宫时期，克里特的城市已具较大规模，首都克诺索斯约有8万人口，岛上各地皆有城池市镇。海运很发达，与埃及、叙利亚来往频繁，并在其地设商站。希腊本土南部和爱琴诸岛已并入米诺斯王朝版图，米诺斯王朝成为一方霸主，工农业、海运和商业都达到古代世界的极高水平。

米诺斯文明的衰亡 约在前1500~前1450年间，克里特各王宫又遭到火山和地

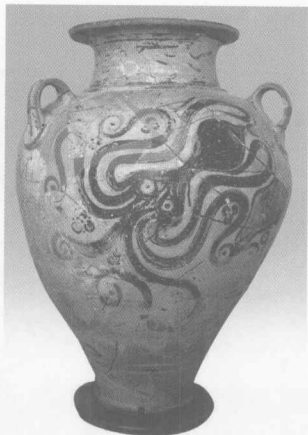


图4 陶罐

震的多次大破坏，除克诺索斯外，各宫破坏后即不复建。克诺索斯王宫在前1450年被迈锡尼人占据，有所恢复，但前1400年又遭到破坏。至此，米诺斯文明的繁荣即告结束。此后，克里特作为青铜文明中心的地位为迈锡尼文明所取代。

Minuosi wenzi

米诺斯文字 Minoan writing 希腊青铜时代中晚期克里特岛米诺斯文明的文字。包括象形文字和线形文字A。流行于公元前19世纪~前15世纪。象形文字分实写体（实体图画符号）和线写体（以线条勾勒的图形）两种。已知符号共135个。线形文字A简称线文A，由象形文字线写体演变而成，约1/3的符号袭用象形文字原形，其他也多为象形文字的简化。符号总数减至90个左右，可能已属音节文字。二者均未释读成功。有些象形文字符号与古埃及象形文字相似，反映了古希腊与古埃及之间的文化联系。

Mipang Langjiejiacuo

米旁·朗杰嘉措 Mipham Namgyal Gyaltsho (1846~1912) 中国清末藏族佛学家和诗人。生于康区德格久塞亚曲丁琼（即今四川甘孜德格县）。父亲居·昆布达杰是著名医生，官宦贵族出身。12岁在当地宁玛派莫霍尔寺院出家，隐居修禅，学习显密佛典。同治元年（1862），因娘绒发生公布朗杰动乱，随难民逃往青海果洛。次年，随舅父久美桑布赴拉萨朝佛，居甘丹寺月余。后经山南返回康区，先后在邓柯、佐钦及色须等地寺院从师学法，虽出自宁玛派，但对格鲁、萨迦及噶举诸派学说亦广学博闻，勘比异同，究诘其理，尤以深入阐明宁玛派义理而闻名，从学者颇众。由于其精通五明之学（见萨班·贡噶坚赞），享有班智达（学者）之称。著有32部著作，内容涉及佛典及大小五明之学，言简意赅，其弟子噶托司徒等辑为《米旁全集》，后世流传甚广（版藏更庆寺）。代表作《国王修身论》（即《王道论·护国庄严》）成书于1895年，是多富义理、极富哲理的文学作品。作品的创作参考了《金光明最胜王经》、《时轮金刚经》、《念住经》等佛教典籍。全书6000多诗行，论述了“为君之道”的诸个方面：①治理国家应注意之事项。②国王自身之修养。③其他佛教教义之内容等。全书以诗歌形式写成，大部分采用了四句七音节的格律，此外少量诗章运用了六句、八句、十二句以及四句九音节等格律，开创了一种比较活泼自由的诗体。其他著作尚有《诗疏妙音海》和多篇藏族史诗《格萨尔》主人公格萨尔王的祷告文。祷告文亦文亦经，是研究《格萨尔》的重要参考资料。其著作刻本大多存德格印经院、八邦寺及竹青寺。

Miqiwa

米齐瓦 Mitsiwa 厄立特里亚港口城市，全国第二大港。为天然良港。又称马萨瓦。位于红海西岸米奇瓦湾内，西南距首都阿斯马拉60千米，东北隔米奇瓦海峡与达赫拉克群岛相望。范围包括米奇瓦岛、陶卢德岛、盖拉尔半岛和阿卜杜勒卡德尔半岛。现代化港口建在米奇瓦岛和陶卢德岛上，其间有堤道相连，有铁路通往大陆。人口约3.5万（2002）。属热带沙漠气候，盛行东南风。年平均气温30℃左右，最热月7月平均气温34.8℃，是世界最热的地方之一。平均年降水量约200毫米，平均潮差0.31米。公元16世纪为埃塞俄比亚港口。1557年由奥斯曼帝国控制。1885年后一度被意大利、英国占领。目前港区有码头泊位6个，包括2个油轮泊位，岸线总长1201米；最大水深9.1米，可停靠1.2万吨级货轮；有货场4.1万平方米，仓库4.6万平方米。输出食盐、鱼、珍珠、咖啡、皮革、阿拉伯树脂、玉米、水果、油菜子、畜产品等。输入棉花、石油制品、杂货等。苏丹的一部分外贸物资也经此出口。地方工业包括制盐、鱼类加工、肉类加工等，还有水泥和修船等小型工业。珍珠市场重要。与首都阿斯马拉通公路、铁路、航空和高架电车道。铁路干线经阿斯马拉及阿科达特直达苏丹边境的瑟卜德拉特。公路通埃塞俄比亚首都亚的斯亚贝巴。有米奇瓦机场。旅游业发达，为著名的旅游中心。城市建筑具意大利和阿拉伯的风格。

mi qianke miao zhi

米千克秒制 meter-kilogram-second system 以米为长度单位、千克为质量单位、秒为时间单位的单位制。由1875年签订的《米制公约》确定。

Miqie'er

米切尔 Mitchell, Margaret (1900-11-08~1949-08-16) 美国女作家。生于佐治亚州的亚特兰大，卒于亚特兰大。父亲曾任亚特兰大历史学会主席。1918~1919年就读于亚特兰大史密斯学院，1925年与J.R. 马尔什（1895~1952）结婚。曾担任亚特兰大地方报纸的记者。她的小说《飘》（1936）取材于美国南北战争的历史，作者站在同情农奴立场上描写这一战争。女主人公郝嘉为具有南方农奴思想感情的代表人物。小说以对她的生活经历的描写，反映了美国南北战争时期社会动乱的情况。书中对战后的“重建运动”表示失望，对旧制度和农奴主的往昔岁月感到惋惜。由于这部小说适合一般市民的兴趣，出版后风行一时，被翻译成许多国家的文字，而成为美国文学中最畅销的书籍之一。1937年获普利策奖。

改编成电影后于1940年获奥斯卡奖。曾以《乱世佳人》的译名在中国上映。1949年米切尔在亚特兰大市死于车祸。

Miqie'er

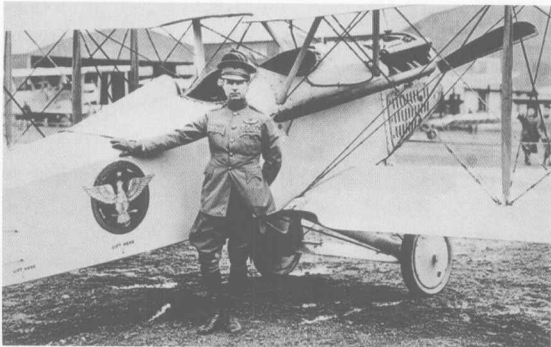
米切尔 Mitchell, Peter Dennis (1920-09-29~1992-04-10) 英国生物化学家。生于萨里郡米彻姆,卒于康沃尔郡博德明。早年曾在美国马萨诸塞州的陶顿昆斯学院求学,1943年获剑桥大学文学学士学位,后在该校生物系任教,1950年获哲学博士学位,1955~1963年任英国爱丁堡大学动物系化学和生物学教研室主任。1964



年,创立私人研究实验室——格林研究实验室,从事生物化学方面的实验研究。生物体和细胞的一切活动都需要能量,有机物通过氧化或光合作用释放的能量,变成腺苷三磷酸(ATP),为细胞的各种生命活动提供能量。米切尔的实验研究指出,绿色植物的叶绿体和细胞的线粒体都有内外膜,当它们分别在太阳光照射下产生光合作用或因呼吸使有机物氧化时,就使内外膜产生质子浓度差和电位差,从而促使ATP的合成。植物、动物和细菌的大部分能量均由此而来。米切尔的学说不但可以说明电子转移和ATP合成之间的能量转换关系,而且可以揭示生物体内运输现象的奥秘,因此米切尔获得1978年诺贝尔化学奖。

Miqie'er

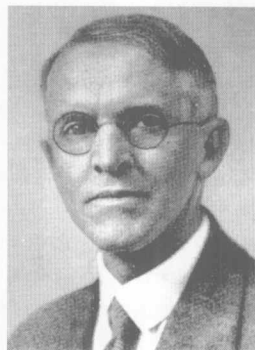
米切尔 Mitchell, William (1879-12-29~1936-02-19) 美国陆军准将,空军理论家。生于法国尼斯,卒于美国纽约市。1898年从军,参加美西战争。1909年毕业于陆军参谋学院。第一次世界大战中任美国远征军航空兵司令,指挥盟军1500架飞机参加十余次空战。1919年任陆军航空勤务部队副司令。翌年晋准将。主张建立独立的美国



空军,强调夺取制空权是制胜的决定性因素。1921~1923年进行轰炸军舰的试验,证明飞机可以击沉任何舰艇。因与陆、海军的传统观念发生矛盾,1925年被调往得克萨斯州的圣安东尼奥任职。同年9月“谢南多亚”号飞艇失事后,公开指责陆军部、海军部无能 and 失职,被军事法庭判处停止军职5年。1926年2月辞去军职后,继续为建立独立空军进行游说并著书立说。1946年,美国国会表彰其对发展美国空军所作的贡献,追授他特别荣誉勋章。著有《我国的空军》、《空中国防论》、《空中之路》。

Miqie'er

米切尔 Mitchell, Wesley Clair (1874-08-05~1948-10-09) 美国经济学家,制度学派的重要代表人物。生于伊利诺伊州拉什维尔,卒于纽约。长期任美国哥伦比亚大学经济学教授,并主持全国经济研究局工作。1927~1930年,任社会科学研究委员会主席。主要著作有《绿背纸币史,特别是1862~1865年发行的经济后果》(1903)、《绿背纸币本位下的黄金、物价与工资》(1908)、《经济周期》(1913)、《零用钱的回流办法》(1912)等。



米切尔主张经济学研究不应当以抽象演绎方法为主,不应当先有理论的概念,然后再用它们来整理事实材料,而应当先对事实进行经验统计的分析,然后归纳出原理。他同T.凡勃伦一样,强调制度因素在经济生活中的作用。但他认为,制度因素对任何经济过程的重要性都应以经济统计的分析作为依据,一旦离开经济统计的说明,制度因素的作用也就显示不出来了。他从大量经验统计资料的分析着手,认为经济过程中每一个阶段都产生着下一阶段,即繁荣导致衰退,衰退又导致繁荣,资本主义经济正是这样波浪式前进的。他的《经济周期》就是一部以大量统计史料为依据,论证各周期阶段必然是连续过程的系统著作。他还认为均衡概念是虚构出来的东西。

作为美国经济史的研究者,米切尔对美国南北战争时期的经济状况进行了研究。他仍然主张要用统计资料来解释经济的变动过程。他认为南北战争之所以加快了美国经济的增长,是由于战争期间发生了通货膨胀,货

币工资虽然略有上升,但实际工资却大幅度下降,而同一时期的地租和利息的实际水平也在下降,从而利润增大了,利润的增大促进了美国经济增长。

米切尔主持工作的全国经济研究局,在美国国民收入统计方面进行了大量的整理、分析和研究工作。米切尔还主持了有关生产指数和物价指数的统计和研究。他培养出来的一批经济统计学家,后来在美国统计学界占据重要的位置。

Miqiulin

米丘林 Michurin, Ivan Vladimirovich (1855-10-27~1935-06-07) 苏联植物育种学家。生于俄国梁赞州普龙县,卒于科兹洛夫。他的曾祖父、祖父和父亲都爱好园艺,这给米丘林很大影响。他在8岁时,已能做嫁接和压条工作。

1872年米丘林在普龙斯克县立小学毕业后因家贫辍学。1875年米丘林在科兹洛夫铁路站当职员,他把节省下来的钱租下一块荒废的小园地,开始他的园艺实验工作。他曾对中部俄罗斯各地的果园做过调查,立志要改变当地果树低劣的状况。1888年他在科兹洛夫城外6千米的地方买得一小块牧场地,把原来所有果树苗木都移植到那里。后来他发现要获得耐寒的优良果树品种,必须把苗木栽种在比较瘠薄的土地上,因而又另买了一片荒芜的沙地,建立起新的苗圃。在这里他培育了许多果树品种,如“六百克安托诺夫卡”苹果、蜜饯梨、樱桃等。他在那里工作到逝世。十月革命后,他的工作受到列宁的重视。1918年,苏联政府接收了米丘林献出的苗圃。1922年,列宁在拍给他的电报中说:“你在获得新植物的实验上,具有全国意义。”1928年在苗圃基础上建立了米丘林果树遗传育种站。经过数十年的研究和实践,他一生共育成300多个果树和浆果植物新品种。

米丘林主要著作有:《工作原理与方法》、《六十年工作总结》等。1925年被授予劳动红旗勋章。1935年被授予列宁勋章,并被选为苏联科学院名誉院士。科兹洛夫城改名米丘林斯克。



Miquan Shi

米泉市 Miquan City 原为中国新疆维吾尔自治区昌吉回族自治州辖市。位于天山北麓,准噶尔盆地南缘。面积3316平方千米,

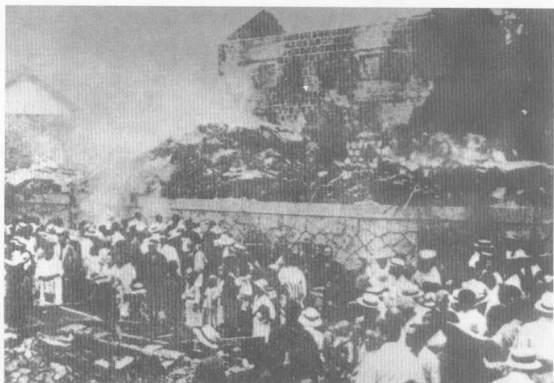


唐代轮台县治古城残垣

人口19万(2005),有汉、回、哈萨克、维吾尔等26个民族,其中汉族占61.7%。市人民政府驻古牧地镇。1881年(清光绪七年)设迪化县,1928年设乾德县,1954年更名为米泉县,1996年撤县设米泉市。2007年撤销米泉市和乌鲁木齐市东山区,设立乌鲁木齐市米东区。地貌东南部为丘陵和山区,中部为平原,北部为沙漠。年平均气温7.3℃。平均年降水量223.9毫米。无霜期191天,属大陆性温带干旱气候。河流多为季节性河流,夏枯冬流。沿河建蓄水库4座。地下水储量1.2亿立方米,地面水0.4亿立方米。主要矿藏有煤、铁、玄武岩、石灰岩等。野生中药材有党参、贝母、当归、柴胡、雪莲等。境内独山子、瞎熊沟风景区为旅游避暑胜地。山林深处有雪豹、野猪、狼、狐狸、马鹿、黄羊等野生动物。216国道、吐(鲁番)乌(鲁木齐)大(黄山)高速公路和铁路过境。工业有运输、建筑、化工、粮油加工、建材、煤炭、铸造等。农业以种植水稻、小麦为主,是自治区稻谷生产基地。文物古迹有唐代轮台县治古城残垣(见图),战国至元间塞种人、月氏族等游牧部落岩画。旅游景观有瞎熊沟自然景观。

Mi Saodong

米骚动 Rice Riot 1918年因米价暴涨而引发的日本民众的大规模暴动。第一次世界大战后,日本资本主义工业的迅速发展和半封建落后农业的矛盾,造成粮食短缺,



米骚动中冈山群众捣毁碾米会社(1918)

加之地主、米商预料政府将要出兵西伯利亚而囤积居奇,致使米价猛涨。1918年7月23日,富山县下新川郡鱼津町(今鱼津市)从事装卸工作的渔民妻女拒绝外运本县产的大米,立即在相邻村镇引起连锁反应,发展为向官府和富豪要求发放救济米和降低米价的运动。

8月5日,消息在报纸上报道后,骚动迅速席卷全国。各地民众纷纷夺取奸商粮店,捣毁富豪住宅,袭击警察署,进而焚烧建筑物,许多地区的群众和警察发生流血冲突。在城市的抢米骚动中,以京都、大阪、名古屋、神户等地最为激烈,参加者主要是自由劳动者、工匠和部落民。8月中旬以后,骚动向地方村镇和煤矿区发展。矿工以炸药为武器同军警进行战斗,不少农村的租佃纠纷转变为暴动。骚动一直持续到9月19日,波及1道3府32县,有33个市、104个町(镇)、97个村发生大骚动。政府出动军队进行血腥镇压,被捕群众达数万人,其中有2645人被判处各种徒刑。

米骚动是突然爆发的,既无组织,又无计划;但它打击了天皇制反动统治,并迫使以陆军大将寺内正毅为首的内阁下台。米骚动推动了日本工农运动的发展,成为日本现代革命运动的起点。

Mishayan Qundao

米沙鄢群岛 Visayan Islands 菲律宾中部的群岛。位于吕宋岛和棉兰老岛之间,由萨马、莱特、宿务、内格罗斯、班乃、保和、马斯巴特、朗布隆等大岛以及数百个小岛组成。面积61000多平方千米。人口1552万(2000)。各岛的丘陵和平原交错,海拔多在1500米以下,缺乏高大山地。海陆分野明显,几乎每个岛屿都自成一个自然区域。气候湿热,平均年降水量在2000毫米左右,由于受地形影响,东部降水明显多于西部。森林茂密,以热带雨林及热带季雨林为主。在全国占有重要地位的矿产有金、锰、铜、煤、石油和石膏等。主要工业有采煤、制糖、纺织和制酪等。农产品有稻米、甘蔗、玉米、烟草、蕉麻和咖啡等。渔业具有重要地位。主要港口为宿

务、伊洛伊洛及巴科洛德等。

Mishike'erci

米什科尔茨 Miskolc 匈牙利东北部城市。包尔绍德-奥包乌伊-曾普伦州首府。位于蒂萨河右支流绍约河和辛沃河汇流处附近。人口约18.03万(2003)。始建于15世纪,原是大庄园中心,19世纪兴建铁路后,逐渐发展为工商业城市。铁路枢纽。与布达佩斯、匈牙利东部及邻国有铁路、公路相通。附近产褐煤,并有铁矿。冶金工业中心,有大钢铁厂,还有机车车辆和农机制造、化工、水泥、玻璃、纺织、造纸、食品等工业。有建于1949年的工业大学、博物馆和13世纪哥特式教堂、寺院、剧院等古迹,以“王后城堡”最为著名。城郊阿瓦斯山石灰岩



米什科尔茨城市一角

洞有800多个酒窖,有的是具有500年历史的老窖,成为城市最大特色。

Misi'adi

米斯阿迪 Mis'adī, Mahmūd al-(1911~)突尼斯作家、剧作家。生于塔祖卡城。早年在萨迪盖亚学校就读。1933年入法国索尔本大学文学院学习,1936年毕业,获阿拉伯语言文学高级学位。1948~1955年,先后在突尼斯萨迪格学院和高等研究学院任教。1958年任教育部中等教育局局长、总督察。1958~1968年任国民教育、青年、体育国务秘书,1970年任国务部长,后又任文化部长。曾任突尼斯驻联合国教科文组织代表。米斯阿迪长期任《研究》杂志主编。代表作剧本《水坝》(1945年写作,1955年发表)描写青年戈兰与妻子梅姆娜迁徙到一个无人居住的地方,为建水坝与恶神萨赫巴进行不屈不挠的斗争,最后水坝坍塌,英勇献身的故事。作品一方面表现与命运抗争是徒劳的,另一方面也肯定了不安于现状、与命运抗争、坚强不屈的创造精神。作品发表后,震动突尼斯文坛,受到阿拉伯文学评论界重视。代表作还有长篇小说《忘却的诞生》(1945)、《艾布·胡里拉如是说》,评论集《给机体以根基》等。

Misi'erbeike

米斯尔贝克 Myslbek, Josef Václav (1848-06-20~1922-06-02) 捷克斯洛伐克雕塑家。生于布拉格的一个贫穷家庭。1866年向私人学雕塑。1868~1872年在布拉格美术学院J.M.特伦克瓦尔德教授工作室学习雕塑。1878年起在巴黎深造。1885~1896年在布拉格工艺美术学校任教。1896~1920年任布拉格美术学院教授。米斯尔贝克从民族雕塑传统吸取营养,一生创作了大量优秀的雕塑作品,如《圣瓦茨拉夫纪念碑雕塑》(布拉格瓦茨拉夫广场,1912),还有许多纪念民族复兴时期伟大人物的肖像雕塑,如《斯美塔纳》(1883~1884)、《马内斯》等。由于他继承和发展民族雕塑传统并为民族剧院的雕塑装饰作出巨大贡献,被视为捷克民族雕塑的奠基人。他的另一功绩在于培养了一批优秀继承人,为捷克雕塑的发展作出了积极贡献。

Misijituo Hai'an

米斯基托海岸 Miskito Coast 中美洲从洪都拉斯北部巴乌拉河到尼加拉瓜南端圣胡安河一段的加勒比海岸。又称莫斯基托海岸。宽约65千米的低地带。因其为米斯基托族印第安人传统居住区而得名。气候湿热,平均年降水量在3000毫米以上。河流和沼泽构成的水网将内陆湖、沿海咸水湖、原始森林和湿地丛林连成一片。人烟稀少,每平方千米不足10人。17世纪成为英国海盗避风港。1816年再度被英国占领,宣布为其保护地,建米斯基托王国。1860年英国和尼加拉瓜条约承认尼对海岸拥有主权。19世纪末归还尼加拉瓜和洪都拉斯后,两国遂频发领土纠纷。至今两国在该海岸近海石油主权归属问题上仍争执不断。尼加拉瓜收回对米斯基托海岸的主权后,最初将其命名为塞拉亚省,1987年允许其自治,以马塔加尔帕大河为界,行政上被划分为南大西洋和北大西洋两个民族自治区。首府分别为布鲁菲尔兹市和卡贝萨斯港。交通闭塞,经济相对落后,以农业、林业、渔业和矿业为主。

Misilati

米斯拉提 Mişrâî, 'Ali Muştafâ al- (1926~) 利比亚作家、文学评论家、社会活动家。曾在开罗大学学习,毕业后,入电台工作。后从事阿拉伯语教学工作。20世纪20年代末,为争取利比亚民族独立,以文学为武器,揭露和抨击统治当局的腐败和暴虐。曾任利比亚下议院议员。作品多描写普通人的不幸,揭露利比亚社会的种种矛盾和问题。后期许多作品歌颂了利比亚人民的胜利,反映了他们的现实生活。作品有短篇小说集《果尔萨里》(1962)、《破帆》(1964),

文学批评有《利比亚文学笔记》(1956)、《一位利比亚诗人》(1957)、《朱哈在利比亚》(1958)和《利比亚民间文学》(1959),以及有关利比亚历史、出版史方面的专著。

Misitela'er

米斯特拉尔 Mistral, Frédéric (1830-09-08~1914-03-25) 法国诗人。生于法国西部的马亚纳,卒于马亚纳。1851年获埃克斯大学法学学士学位。毕生致力于提倡普罗旺斯的优美方言,歌唱普罗旺斯的山川风物。他只用普罗旺斯方言即奥克语写作,代表作是取材于当地民间传说的乡村史诗《米莱依》(1859)和《卡朗达尔》(1867)等,《米莱依》的问世引起法国文坛上的普遍赞赏。此外,还有诗集《黄金岛》(1876)、《罗纳河之诗》(1897)和《收获橄榄》(1912)。米斯特拉尔自谦为“荷马的卑微学生”。他作为普罗旺斯语言学家,诗作富于乡土情调和民间生活气息,因而于1904年获诺贝尔文学奖。

Misitela'er

米斯特拉尔 Mistral, Gabriela (1889-04-07~1957-01-10) 智利女诗人。原名露西拉·戈多伊·阿尔加亚伽。生于比库尼亚省科金波的山区小镇,卒于美国纽约亨普斯特德。



由于崇拜意大利诗人加夫列尔·邓南遮和法国诗人F.米斯特拉尔,更名为加夫列拉·米斯特拉尔。幼时家境贫寒,父亲离家出走,靠母亲抚养长大,随当山村女教师的姐姐上学,后来自己也成为一名乡村小学教师。她虽然没有受过系统教育,但博览群书,自学成才。她对文学有特殊的爱好,尤其喜欢写诗。年轻时热恋过一名铁路职员,但是她的爱没有得到应有的回报,后来又因为对方的自杀而身心遭受创伤。她为这一段刻骨铭心的感情经历写了三首表现悲壮激烈的爱情的《死的十四行诗》,并以其在1914年在圣地亚哥举办的赛诗花会获大奖。这次获奖使她崭露头角。1922年应墨西哥作家何塞·巴斯孔塞洛斯之邀请。在墨西哥期间,她与广大劳动者广泛接触,为他们做了很多实事,还编纂过一本《妇女读本》。从墨西哥回国以后,她一度代表智利出任驻联合国代表。从1932年起,她在欧洲和美洲的不同国家担任领事。她的诗歌集中在6部作品集中发表,《绝望》(1922)、《塔拉》(1938)、《柔情》(1945)、《葡萄压榨机》(1954)、《诗歌全集》(1958)

和《智利诗歌》(1967)。《绝望》里的诗篇充分表达她的内心感受,表现了强烈而悲壮的爱之激情。她对爱情的千古绝唱,成为当时和后辈青年爱不释手的读本。《塔拉》和《柔情》里收集的诗歌充满女性的柔情和深厚的慈爱,其中还有许多儿歌。她爱无处告慰的妇女,爱流离失所的孤儿,爱囚徒和被追捕的革命者,爱被压迫与被剥削者,爱美洲的山川河流。她还有相当大的一部分以宗教为题材的作品。由于她不满足于正规的天主教,就常到泛神论和东方宗教中去寻找出路。她的风格是从鲁文·达里奥、亚马多·内尔沃和其他现代主义者的精神最深层的志向中发展而来的。她利用将身边的日常事物诗化的倾向来感受家庭般的温馨气氛。她的那些歌颂美洲的诗篇表现了她的美洲主义立场,充满激情,气势磅礴。既是她个人的声音,也是集体的和声。她歌颂美洲大地和生活在那里的人们,歌颂美洲多层次的文化。诗歌语言丰富而强劲有力,具有印第安式的粗犷豪放,带着惊人的感染力。即使是关于重大题材的诗歌,米斯特拉尔也保持着自己特有的风格。她用诗歌表现了对这个充满矛盾与问题的世界的种种忧虑。她的诗歌表现了她在普遍的孤独中希望与上帝和宇宙沟通的愿望。此外,她还创作了大量情景散文。1945年荣获诺贝尔文学奖,成为拉丁美洲获此殊荣的第一人。

Mita-Liefule

米塔-列夫勒 Mittag-Leffler, Magnus Gösta (1846-03-16~1927-07-07) 瑞典数学家。生于斯德哥尔摩,卒于斯德哥尔摩。1865年入乌普萨拉大学,1872年获博士学位。1873



年赴巴黎旅行研究,不久受C.埃尔米特之劝去德国师从K.外尔斯特拉斯,这对米塔-列夫勒的科学生涯影响极深。1877年任赫尔辛基大学教授,1881年回到斯德哥尔摩任新成立的霍格斯柯拉大学(即后来的斯德哥尔摩大学)教授,后任校长。

米塔-列夫勒的数学贡献主要在解析函数论方面。他推广了外尔斯特拉斯的亚纯函数表示公式,证明在任意一个区域上的亚纯函数皆可表为两个函数的商,其中每一个都在该区域内解析。在求和论领域,他引进了后以他的姓氏命名的一类无限矩阵。

米塔-列夫勒是一位卓越的数学教育家和组织家。S.柯瓦列夫斯卡娅、I.O.本迪