

学中国传统文化


建筑



风水

余易·著

十
三
讲

 北京科学技术出版社

遠流



風水

余易·著

十三讲

北京科学技术出版社

图书在版编目 (CIP) 数据

建筑风水十三讲/余易著. —北京:北京科学技术出版社, 2009. 10

ISBN 978 - 7 - 5304 - 4259 - 3

I. 建… II. 余… III. 风水 - 中国 - 古代
IV. B992. 4

中国版本图书馆 CIP 数据核字 (2009) 第 151734 号

建筑风水十三讲

作 者: 余 易

责任编辑: 孙 真

责任校对: 黄立辉

责任印制: 张 良

封面设计: 刘荣耀

图文制作: 北京京鲁创业科贸有限公司

出 版 人: 张敬德

出版发行: 北京科学技术出版社

社 址: 北京西直门南大街 16 号

邮政编码: 100035

电话传真: 0086 - 10 - 66161951 (总编室)

0086 - 10 - 66113227 0086 - 10 - 66161952 (发行部)

电子信箱: bjkjpress@163.com

网 址: www. bjkjpress. com

经 销: 新华书店

印 刷: 三河国新印装有限公司

开 本: 720mm × 1020mm 1/16

字 数: 380 千字

印 张: 25. 25

版 次: 2010 年 1 月第 1 版

印 次: 2010 年 1 月第 1 次印刷

ISBN 978 - 7 - 5304 - 4259 - 3/B · 008

定 价: 39. 80 元



京科版图书, 版权所有, 侵权必究。

京科版图书, 印装差错, 负责退换。



笔者在中国人民大学求学期间，受一同班同学影响，对中国传统文化产生了浓厚的兴趣，开始了易学的研究之路，没想到这一研究就是二十年。笔者先后研究了六爻预测学、四柱预测学、梅花易数预测学、奇门遁甲预测学和风水学等几乎所有的主要术数门类。在术数中，因知风水有夺天地造化之功，对其情有独钟，勤研不辍，花的时间和心血最多，研究了包括玄空（或称玄空飞星）风水学、玄空太易卦风水学、三元乾坤国宝风水学、金锁玉关（或称过路阴阳）风水学、三合风水学、八宅风水学、命理风水学等几乎所有主流风水理论，并积极运用现代研究方法，从现代建筑科学的视角，对古风水理论进行了挖掘整理和优化，去芜存菁，正本清源，逐步形成和创立了一套融各派精华于一体的建筑风水体系。回顾二十年的研究历程，笔者一方面感到风水学的博大精深，风水研究的艰辛，另一方面感受到风水学的文化价值，如何让风水学这一国瑰宝传承下去，是当代易学研究者必须考虑的一个重大课题。

当前，随着国力的强盛，人民生活的富足，以“天人合一”为内核的风水学在社会上引起了前所未有的关注和重视，有志于了解、学习、研究风水的人越来越多，但是市面上流传的高质量的建筑风水书籍却不多，市场上流传的书籍要么伪学充斥，要么内容浮浅，主要停留在风水形峦学的内容上，要么故弄玄虚，不知所云，要么抄袭古籍，晦涩难懂，因此欲对风水进行研究深造的人往往望而却步。这非常不利于风水学在我国的传承。

鉴于此，笔者分别于2005年出版了《风水与住宅》（中国建材工业出版社）、2008年出版了《风水宅典——实用建筑风水》（北京科学技术出版社）两本专著，专著出版后本人收到全国各地包括香港、台湾甚至旅居国外的华人的大量来电来函以及短消息，对两本

拙著给予了很高的评价，并希望笔者有更多更好的著作出版。

在本书中，笔者将继续一贯的通俗易懂，深入浅出，关键点上不绕圈子，不藏“私”的写作风格向大家展现八宅风水学、乾坤国宝风水学、三合风水学、玄空飞星风水学、玄空太易卦风水学等五大主流风水门派的理论，同时还将率先公开风水峦头（寻龙点穴）理论。这是一本大家看得懂，学得会的建筑风水书。一书在手，读者可以对中国古代风水理论有一个比较全面、系统的理解。

本书从最基本的理论介绍起，因此读者不论有无易学基础，只要具有一定文化基础，能下功夫学习，并勤于实践，均可以迈入风水学这一神秘高深的殿堂。同时，笔者对风水学中的许多关键问题，均作了点窍式的说明，因此对有一定风水理论基础欲进一步提高的读者，也同样适用。

由于风水理论庞大深奥，研究工作十分艰辛，再加上笔者水平有限，成书仓促，不当之处在所难免，欢迎广大读者批评指正。

手机：13774500648

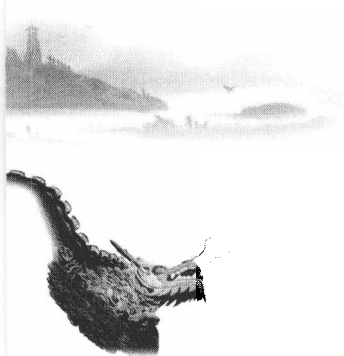
电子邮箱：yy-zy@sohu.com

余 易

己丑年春于福州

目 录

第一讲 风水学概论	1
第一节 什么是风水	3
第二节 风水学发展史	4
第三节 风水学的主要派别	14
第四节 本书的学习方法	17
<hr/>	
第二讲 风水理气基础知识	19
第一节 阴阳	21
第二节 无极和太极	21
第三节 八卦	22
第四节 五行	24
第六节 河图洛书	25
第七节 先天八卦和后天八卦	27
<hr/>	
第三讲 风水的时空理论	31
第一节 历法	33
第二节 天干地支和时间	34
第三节 节气	36
第四节 罗盘	38
第五节 二十四山	42



建筑风水十三讲

第六节	罗盘定向	47
第七节	立极规作图	50
第八节	正向与兼向	55
第九节	阴阳宅不可立之方位	57

第四讲 八宅风水

第一节	宅卦	63
第二节	命卦	64
第三节	宅命相配	69
第四节	八宅游星盘	70
第五节	八宅星曜吉凶	76
第六节	时间和方位对八宅游星吉凶的影响	78
第七节	八宅风水吉凶判断	81
	风水快速入门点窍	88

第五讲 乾坤国宝风水

第一节	乾坤国宝风水总则	91
第二节	先后天八卦	93
第二节	先天位、后天位分解	95
第三节	宾位与客位分解	98
第四节	天劫、地刑位分解	102
第五节	案劫位和辅卦位分解	103
第六节	库池水与正窍位	104
第七节	三曜煞（正曜、天曜、地曜）分解	106
	风水快速入门点窍	111

第六讲 三合风水

第一节	九星翻卦法	115
第二节	运用九星翻卦辨别龙神吉凶	118

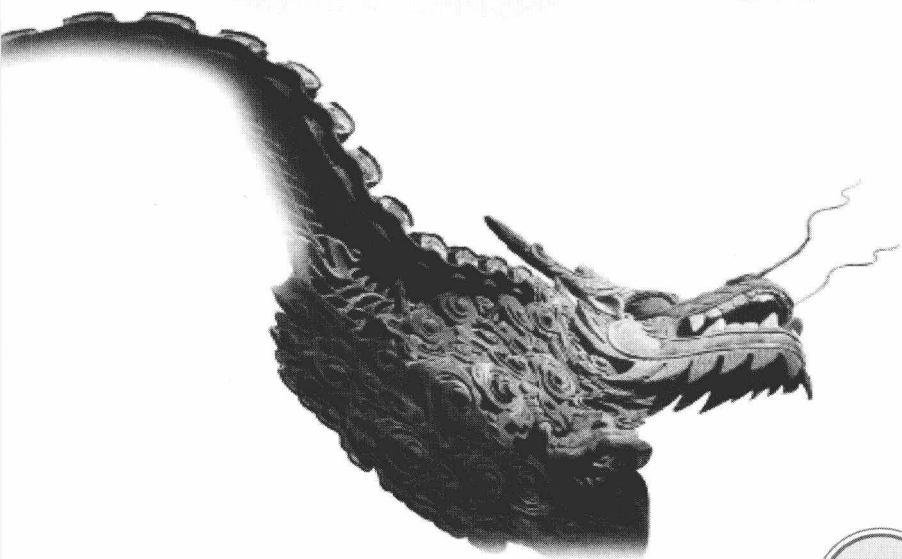
第三节	运用九星判断龙脉结穴吉凶	125
第四节	运用九星翻卦辨别水法吉凶	127
第五节	五鬼运财——救贫水	133
第六节	尽阴尽阳之法	136
第七节	先天与后天八卦之法	138
	风水快速入门点窍	143
<hr/>		
第七讲	玄空飞星风水	147
第一节	九星运行轨迹	149
第二节	三元九运——九星运行时间	158
第三节	排下卦飞星盘	160
第四节	替卦飞星盘排法	176
第五节	九星吉凶	181
第六节	玄空四大局	187
第七节	房屋室内风水布局及吉凶判断	193
第八节	城门诀	201
第九节	七星打劫	205
第十节	年月日时飞星	208
	风水快速入门点窍	227
<hr/>		
第八讲	玄空太易卦风水	231
第一节	成卦的构成	233
第二节	六十四卦在圆周上的分布	235
第三节	先天五行	242
第四节	卦运	244
第五节	父卦母卦和江西江东卦	245
第六节	太易卦理论在风水布局中的运用	251
第七节	抽爻换象	253
	风水快速入门点窍	260




第九讲 龙法	263
第一节 龙分四山	265
第二节 龙的形体与五行	267
第三节 龙脉真伪辨	271
第四节 龙的格局	275
第十讲 砂法	279
第一节 四神砂	281
第二节 青龙与白虎	282
第三节 案山与朝山	291
第四节 官砂、鬼砂、禽砂、曜砂	295
第十一讲 水法	297
第一节 水口	299
第二节 水口砂	301
第三节 有情水与无情水	303
第十二讲 明堂	315
第一节 明堂之吉格	318
第二节 明堂之凶格	322
第十三讲 穴法	327
第一节 定穴法	329
第二节 证穴法	334
附 录	345

风水学概论

第一讲





第一节

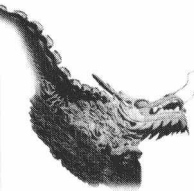
什么是风水

古人云：“一坟二宅三命”，风水历来被视为左右命运的枢纽，风水绝学秘密相传，真正风水秘术从不公开。何谓“风水”？从古至今给风水下定义者不计其数，但历史上给风水最早下定义的为晋代的郭璞，在其名著《葬书》中有云：“葬者，乘生气也，气乘风则散，界水则止，古人聚之使不散，行之使有止，故谓之风水，风水之法，得水为上，藏风次之。”简而言之即为“藏风聚气”。清人范宜宾为《葬书》作注云：“无水则风到气散，有水则气止而风无，故风水二字为地学之最，而其中以得水之地为上等，以藏风之地为次等。”可见风水之术也即相地之术，核心即是人们对居住或埋葬环境进行的选择和处理，以达到趋吉避凶的目的。风水学又有阳宅和阴宅之分。

风水学是什么呢？实际上就是中国古代地球物理学、水文地质学、宇宙星体学、气象学、环境景观学、建筑学、生态学以及人体生命信息学等多种学科综合一体的一门学问。其宗旨是审慎周密地考察、了解自然环境，利用和改造自然，创造良好的居住环境，赢得最佳的天时、地利与人和，达到天人合一的至善境界。

风水的本质是“气”，而“气”是生命之源，亦是生命之根本，风水中的“气”是周围环境中的各个物体在时间和空间上所占的“序”所决定的，而“序”的改变恰恰是辩证唯物主义中事物由量变到质变的一种方式（另一种方式是量的积累）。环境的改变，物体（包括家具、办公桌等）位置的变化都会引起“气”的改变，从而就会改变风水环境，所以风水学是人体环境学，更是生命学。

“风水”只是名称，而非风和水。风水又称堪舆，或称卜宅、相宅、图宅、青乌、青囊、形法、地理、阴阳、山水之术。在中国古



代的文义里，“堪”是天道、高处，“舆”是地道、低处。“堪舆”是指研究天道、地道之间，特别是地形高下之间的学问。它是以古代有机论自然观为基础，把古代天文、气候、大地、水文、生态环境等内容引进选择地址、布建环境的艺术之中。

风水发源于中国，它和《易经》关系密切。《易经》是中国一部最为伟大的书。要研究中国的学问，谈中国的文化，不能不研究《易经》。中国文化思想的深厚、广大及细密，其一切思想哲学基础都与《易经》息息相关。《易经》应用于天道，例如天干、地支、气象与节气；应用于地道，例如大地、山川、河湖、道路、城镇、村落与住宅；应用于人道，例如人们的伦理观念与行为准则等。阴阳、五行是《易经》的基础。风水这门选择、布建人们生活环境的学问，是以《易经》为理论基础的，用《易经》的观念来指导人们选择、布局和建造周围的环境。认为人要配合天、效法天才能兴盛发展，违背天理人情，违背自然法则就会失败遭殃。

因此，如何周密地考察自然环境（即择地）？顺应自然并不等于听天由命，那如何顺应自然，何为自然之理（分析天地之理）？如何利用和改造自然，如何得天时、地利、人和，使其达到天人合一？等等问题正是风水研究的重要课题。

第二节 风水学发展史



中国历史，大致以轩辕黄帝为开始，但尚未能算作一个正式的王朝，世袭制度还未建立起来。到夏朝，才算是中国第一个王朝，不过，上古岁月，令文化发生大飞跃的，是周人。要了解风水学的根源，先要明白两部图像的来源，一称为《河图》，一称为《洛书》。相传于伏羲氏的远古时代，有龙马自孟河出，载有一幅图像，这就是《河图》。后来，在大禹时代，有灵龟自洛水出现，背另一图

像，称为《洛书》，前者和先天八卦有关，后者和后天八卦有关。

在当代，风水学芜菁混杂，要判断孰真孰假，孰优孰劣，其实可以反本还原，以《河图》及《洛书》为依据。被追封为周人始祖的，是弃。弃在夏朝当官，管理农业。夏朝末年，夏桀无道，宠爱姬妾妹喜，风火戏诸侯，以杀人为乐，最后为商汤所灭，周人因此被逼往北迁徙，居于蛮夷外族之间。但是，周人和外族的关系不良，受到敌视，因此，二代之后，周人再迁徙，安顿于豳。

当时周人的领袖为“公刘”，他实是有史可证，第一位利用风水知识考察居住环境的“堪舆学家”。古籍记载，他在一处高地，发现泉水，沿泉水流向进发，见到一片广大的平原，为泉水所滋润。又向泉源的上方探索，最后在高地定居。

这一决定，虽未有风水原理依据，但公刘其实已凭丰富的常识，找到了理想的风水福地。周人在此地安居多个世代之后，亦在此地开枝散叶，人丁兴旺，公刘找到风水地，正是利于世代生存的地方。也由于这个缘故，豳的人口挤逼，已经不够住了。

所以，公刘的十世孙古公亶父，再依赖对风水的直觉，带领周人迁徙，最后定居岐山。不过，这趟选错了地点，弄得周人和商朝帝王不和，惹祸上身。古公亶父的孙子姬昌再迁，定居于丰，他就是周文王。

丰地甚符合风水原则，得水口吉气，自此就开始强盛，商朝帝王腐败，正造就周人得势为王之机。

自公刘到周文王，数百年间，有关居住环境的知识，随着经验累积，自然愈来愈丰富，这些知识，很多后来就融入风水学之中。到周武王姬发，他再迁于镐京，这个风水吉地，帮助武王造就了一代伟业丰功。商纣无道，周武王伐纣，推翻暴政，结束商代六百年的统治，建立周朝，而周朝在中国历史上的贡献，极为巨大，有史家称之为大黄金时代。后来，武王去世，其弟周公旦辅政，他确为一代异人，智慧非那个时代的人所能及，他决定把周的国都定于洛邑。洛邑就是今天的洛阳，自古至今，洛阳都是文化之都，可见周公旦的先知先见。事实上，历代风水家对洛阳的地理风水都推崇备至。后来有风水家如此形容洛阳：“是以圣人卜河洛，瀍涧二水交华嵩，相其阴阳观流泉，卜年卜世宅都宫。”这是指洛阳能得吉利



水口。

从周人迁地求安居的情况，可以发现，他们何等重视水流、水口。其实，他们何尝不重视“风”，在获得山势屏障保护的地域，减少暴露于狂风的影响。而又得气流的沐浴，这也是古人选择居住地点的关键。不过，这段岁月并未有真正有系统的风水学著作面世，但当时风水学成为一门学问，却无疑问。在周代的官制中，有“土官”之衔，他们的职责，有点像是天文台测量员和风水家的结合体，他们一方面测日影，观时间，一方面又有相宅之责。土官的职能，其实就是分辨哪一些地区，适合用于哪方面，是用于耕作农田，用于市集，还是用于建宅等，故亦带有现代城市规划的功能。因此，当时的风水学，含有一些玄学的意味，但更重要的，是解决环境问题的科学。近人只把风水学当作玄学，却又一知半解，以致风水学在大众眼中成了迷信。

实际上，风水学就是玄学和科学的结合，如果玄学之谜被解开，那么，玄学其实就是科学。如果玄学经不起任何科学方法的考验，那么，玄学也不是玄学，而是迷信。

春秋时代，中国有九流十家的学术派别，分别是：儒家、法家、道家、墨家、阴阳家、名家、兵家、小说家、农家等，但九流十家实未完全囊括当时的学术。那时候还有形法家一派，此派的中心，就是观察一切的形相，以求其中的法则，地形、家宅、墓穴，甚至器皿、人相、牲畜等，都是形法家所相的对象。其中的相地、相宅，就是风水学的范畴。真正的风水学，其实在春秋时代已经形成了，不过，这时却是秘传，因为大家都知道，周王所以能兴盛，推翻商纣暴政，其中风水之学，功不可没。

秦始皇统一天下，又再度被刘邦推翻，汉室成立。到汉武帝时代，一件重要的事情发生，影响中国极深远。汉武帝治国期间，他重用了大儒董仲舒。董仲舒花了全部精神建立他的学说，集儒家思想大成，向汉武帝推销。结果，他推销成功，汉武帝宣布罢黜百家，独尊儒学，自此之后，儒家就成了中国人思想的一个不可分离的部分，甚至后来充满人性的儒学，演变成吃人的礼教，都是以董仲舒这个功绩为起点。

在风水学历史中，董仲舒也有其重要的地位。自夏商周到汉代，

共经历了千余年，风水学的实际发展，也经历了千余年，这段漫长的岁月，经过了无数实践，风水学已经成熟有余了。但为什么风水学可以断吉凶，能推测具体的现象，应验如神，这是什么道理呢？

那时候，除非是具有神秘感知能力的异人、仙人，其他人是不能明白风水学的奥秘的。董仲舒对这个情况并不满意，他凭毕生的努力，建立了一套儒家学说和阴阳家学说组合而成的天人感应说，认为自然界和人生之间，有不可分割的联系，而风水正是反映了这个联系。

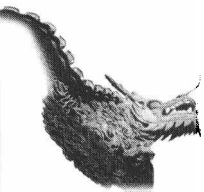
众所周知，风水之学，不单是用于阳宅风水，也用于阴宅风水。阴宅就是墓穴。依阴宅风水学的理论，先人墓穴对后代盛衰，有重大影响，很多人认为风水的力量，阴宅要强于阳宅，这是由于先人遗骨具有能量，和后人血统相吻合，葬于吉利的风水位置，其能量会给予后人有益的帮助，在健康方面、家运方面、富贵名利方面，都有积极的好处。

在汉代，有一部《葬经》出现，相传作者为“青乌子”，正是风水家研究阴宅风水的成果结晶。《葬经》作者所订的理论依据，也是天人感应的观点。而另一个重要的观念，就是“气”。在墓穴内的气为内气，于墓穴外的气就是外气，前者是墓穴本有的，后者是山川之气。气的观点，其实是来自道家。道家重视丹法修炼，无气则无法修丹功，气是精微的物质，影响一切。后代对风水有重大贡献的，很多是道家中人，而以风水为行世的小道。

于秦国时期，有一位历史上著名的军师诞生，他就是张良，据说张良能知天地造化，知人事规律，他精通风水，但没有风水学著作流传，也未闻其授徒。不过，传给张良大法的是一位老人家黄石公，在风水学史上，却是赫赫有名。

张良还在求学阶段时，正值秦朝末年之乱世，他游经一处，见一老人掉了鞋子，因此就为他把鞋子拾回。但老人却要张良为他把鞋子穿上，张良也就顺他的意思，谦卑的给他穿上鞋。老人见他有如此良好的品格，便从衣袖中，取出一卷书，叫他回家，好好地读完整部书，就可以作帝王师。

这个故事在小学阶段，我们已经耳熟能详。老人叫他十三年后的某月某日，到济水以北的谷城山下，可以再见到老人。就这样，



建筑风水十三讲

张良回家苦心钻研这卷书籍，结果就用书中的智慧，辅佐刘邦得江山，成就汉室基业。而十三年后，张良如期到谷城山，却见不着老人，只见谷城山下，有一黄褐色的大石，和当年老人所穿的衣服颜色相同，故认为此黄石就是老人所化，于是取石回家，建祠祭祀，称其为“黄石公”。

这个黄石公，在风水学史上，是个重要人物，据传他著了一部《青囊经》，到今天仍是风水学的权威。《青囊经》共分为上卷、中卷和下卷，内容简明，但义理丰富而深奥。上卷谈“化始”，论《河图》和先天八卦，也谈《洛书》及阴阳。中卷谈“化机”，则说阴阳育化万物的机理。下卷说“化成”，谈现象如何生成。《青囊经》谈的虽是哲理，但却不可以自风水实务中抽离，真正的水风学，必不离经中所谈的哲理。本经的内容，又和术数的根本《周易》，关系密不可分。

在汉朝末年，有一位术数名家，名为管辂。管辂喜爱喝酒，性格不羁，相貌丑陋，轻视世俗礼仪规范，有庄周的本色，他尤其精于风水之学。他曾经路过一处墓地，该地为一代名将毋丘俭葬身之处，他叹息道：这里树木虽丰茂，但地形却无法带来长久的福气，碑文虽然做得好，却没有后人守护。墓后玄武山缩头，左边青龙山无脚，右边白虎山好像要衔着死尸一般，前面的朱雀山如悲哭流涕，四种危象皆现于此，不过两年，其后人必有灭族之殃。

结果，一切皆如管辂所言。不过，管辂本人并无著作留传，后人则把一些风水学论文，集为一辑，假借管辂的名字，名为《管氏地理指蒙》。共为十卷一百篇。管辂之学，以形象为重，从今日的风水学立场看，他似是偏重于形，而未有直接提到理气的问题，前者具体，后者抽象，但如果他不懂理气，他实在无法作此准确的预测。

在晋朝时代，风水界出现了一位大人物，名叫郭璞，和管辂不同，他传授弟子，也有著作行世。郭璞的学问不凡，能创作诗词歌赋。当他的母亲逝世，他为亡母选了一块葬地，离水只有一百步之遥，有人认为这地并不适合，因为一旦水涨，就会把坟墓淹掉，但郭璞却排众议，认为水将会退去，坟墓不受影响。后来，水果然退掉，有沙浮现于面，在此筑坟，而四周方圆十里，则变成桑田。