



# 天津邮政日戳图谱

(1949 - 2006)

张芝繇 编著

海潮出版社

图书在版编目(CIP)数据

天津邮政日戳图谱:1949~2006 / 张芝繇主编. — 北京:

海潮出版社, 2007.7

ISBN 978-7-80213-415-7

I. 天... II. 张... III. 邮政日戳 — 天津市 — 1949~2006

— 图集 IV. G894.1

中国版本图书馆CIP数据核字(2007)第078817号

## 天津邮政日戳图谱 (1949-2006)

张芝繇 著

责任编辑: 刘 宪 特邀编辑: 范庆友

封面设计: 罗 容

\* \* \* \*

海潮出版社出版发行

北京市西三环中路19号

电话: (010) 66969738 (发行) 66969747 (编辑)

66969746 (邮购)

全国新华书店经销

\* \* \* \*

开本: 880×1230 1/16 印张: 22.5

字数: 720千字

2007年12月第1版 2007年12月第1次印刷

ISBN 978-7-80213-415-7

定价: 198元

(如有印刷、装订错误, 请寄本社发行部调换)

## 内容提要

《天津邮政日戳图谱(1949-2006)》全书共分5章49节,另有附录5章12节,相关封、片、单式、戳图计3000余枚。涵盖了天津1949年至2006年市内及环城四区、滨海三区、五县(区)邮政局、所使用的普通日戳,专用日戳,邮资已付日戳,机盖落地、投递、包裹及计算机打印的日戳;另将1949年天津刻用的革命军人免费信函戳,天津使用的各种邮政业务戳记,天津建城600周年百枚纪念日戳及天津市1996-2005年邮电局、所变化情况及天津1949-2006年人民邮政名称和主要负责人变化情况 etc 作为附录。

全书用邮政日戳图谱反映其57年来变化特征和发展轨迹,并在相关章节附以国家邮政主管部门有关邮政日戳的规定摘要以及天津市不同时期行政区划的沿革,邮政局、所的发展变化情况,予以介绍。为研究新中国天津邮戳史提供较完整翔实的史料。本书可作为邮政系统在职管理、业务人员,在校邮政专业师生及邮政史集邮爱好者学习研究天津邮政史的重要参考资料,系统收集整理新中国天津邮政戳记重要的工具书。

## Abstract

Tianjin Postal Datemark Atlas 1949 – 2006 consists of 49 sections grouped in 5 chapters as well as 5 appendices divided into 12 sections, containing over 3,000 envelopes, cards, forms and stamps, including ordinary datemarks; special postal datemarks; postage paid datemarks; meter datemarks for destination, delivery and parcel and computer – printed datemarks used by post offices within Tianjin urban area, the four suburban districts, the three Binhai districts and the five counties. In addition, the "Free Military Mail" mark engraved and used by Tianjin Post since 1949, various postal service marks used in Tianjin, the commemorative datemarks celebrating Tianjin City's 100th Anniversary, The historical changes of Tianjin postal offices and operations from 1996 to 2005, as well as the historical changes of operating names and principals of Tianjin Post from 1949 to 2006 are also included as appendices.

This Atlas demonstrates the changes and development of Chinese post services through a variety of postal datemarks, complemented with abstracts from national postal authorities' regulations on postal datemarks, as well as description on changes of Tianjin municipal zoning and postal offices and operations throughout different historical periods. It can serve as a complete and detailed historical reference for researching Tianjin postal stamp history since New China's foundation. It also provides an important tool for postal staff, Faculty and students of postal schools as well as stamp collection and postal history enthusiasts to learn and research Tianjin postal history and to collect Tianjin postal stamps since New China's foundation.

## 前言

我自幼爱好集邮,更酷爱邮史,屈指已近70个春秋。邮政日戳是我收集研究的重要内容之一。《天津邮政日戳图谱 1949-2006》中所载的封、片、单据、戳图是从数以万计所藏的封片简及邮政实用单据中整理筛选而成。全书基本涵盖了从1949年至今57年天津市内邮政(电)局、所以及环城四区(郊区)、滨海三区和所属五县(区)使用的普通日戳;邮政专用日戳;国内、国际、港澳邮资已付日戳;机盖落地戳、投递、包裹日戳及计算机打印日戳,共3000余枚。其中有从华北解放区天津人民邮政直至新中国成立初期被改造过,连续沿用了5个历史时期的中华邮政日戳;有1952-1955年天津刻制的三格式全点线、全单线市、支局和营业处使用的3种向全国统一过渡的日戳;还有天津沿用、自刻的国内邮资已付日戳;以及唯一由天津邮政局刻用的革命军人免费信函戳等;邮政业务副戳及天津建城600周年百枚纪念日戳等。

本书不仅全面详尽地展示了天津邮政日戳演变的历程,而且清晰地反映了天津市行政区划的沿革及邮政(电)局、所的发展变化,并将本人几十年来,潜心研究天津邮政历史的学术成果和心得穿插在各章之中。

一地史难写,一地邮政史、邮戳史更难写。鉴于天津市邮政主管单位历来严格执行国家邮政的法律、法规、法令和各项制度,因此,本书所载57年来各个时期的邮政史资料及图谱就全国而言具有相当的代表性。

我虽出生在晋中灵石静升王家大院“兰芳居”,却工作、学习、生活在天津已近70年,是天津市一名普通市民。同时,又是中国集邮爱好者队伍中的普通一员。回报我所热爱的第二故乡,回报我所钟爱的中国邮政和集邮事业,是我的心愿。为此几十年如一日孜孜不倦地沉浸在邮政史邮品资料收集、整理、研究的无限乐趣之中。编著这本《天津邮政日戳图谱》的目的是为弘扬、传承集邮的真谛,为后人留下一本可供收藏整理邮品时对照查阅的工具书,深入研究天津邮戳史的参考资料,以了却我的心愿。

张之森



2007年10月31日

## Preface

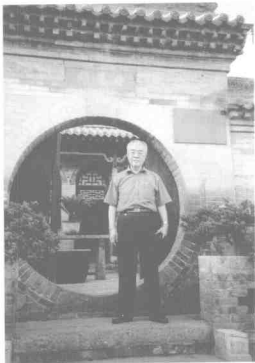
My interest in collecting stamps, especially in researching postal history, can be traced back to nearly 70 years ago when I was still a little boy. Postal datemark is a key focus of my collection and research. The envelopes, cards, receipts and marks presented in this Tianjin Postal Datemark Atlas 1949 – 2006 are carefully selected from a collection of tens of thousands of envelopes, cards, letter sheets and postal forms and receipts. Spanning 57 years from 1949 till now, this Atlas contains a total of over 3000 datemarks, including ordinary datemarks; special postal datemarks; postage paid datemarks for international, domestic as well as Hong Kong and Macau mails; meter datemarks for destination, delivery and parcel and computer – printed datemarks used by post offices within Tianjin urban area, the four suburban districts, the three Binhai districts and the five counties. Among others, the featured datemarks were used by Tianjin People's Post within Northern China Liberated Area as well as modified upon the foundation of New China; the three datemarks (3 blocks, all dotted line and all solid line) used by Tianjin's municipal post office, branches and operations between 1952 and 1955 before the adoption of national unified datemark; the "Domestic Postage Paid" datemark engraved and used by Tianjin itself; the only "Free Military Mail" marks engraved and used by Tianjin Post; postal auxiliary marks and one hundred commemorative datemarks celebrating Tianjin City's 100th Anniversary.

This Atlas not only provides an overall view on the history of Tianjin postal datemarks, but also gives a clear picture of the changes in Tianjin municipal zoning as well as in its postal (& telecommunication) offices and operations. It also reflects my achievements and insights gained during my decades of research on Tianjin postal history.

It is a challenging task to describe a locality's history, and even more challenging as to its postal history, especially its postal datemark history. As the authority of Tianjin Post has always been strictly adhering to national postal laws, regulations and rules, the postal history data for the past 57 years contained herein may also be deemed as a representation of China's national postal history.

While born at "Lanfang's Home" of Wang's Courtyard in Jingsheng, Lingshi, Central Shanxi, I have been living and working in Tianjin for nearly 70 years. As a Tianjin citizen and a Chinese stamp collector, I'm committed to make contribution to my beloved second hometown and the Chinese postal services and stamp collection. So I have been enjoying the great fun in collecting, compiling and researching the data on Chinese postal history for decades. This Atlas is intended to promote stamp collection, providing a tool and reference for sorting stamp collections and researching Tianjin postal datemark history.

## 作者简介



作者在其出生地山西灵石静升  
王家大院兰芳居院内留影

张芝繇 生于 1927 年, 原籍山西。1940 年开始集邮, 始为古今中外兼收并蓄, 从上世纪 50 年代初从事教育工作后, 即改以主集新中国、解放区邮票, 并以邮史为研究重点。任天津市集邮协会第三至五届常务理事、学术委员会副主任; 中华全国集邮联合会首批会士; 中华全国集邮联合会第二至第五届代表大会代表; 中华全国集邮联合会第四、五届理事, 名词审定委员会委员, 第四届学术委员会委员。1990 - 1999 年任《天津集邮》副主编, 1999 - 2006 年任顾问。《中国集邮大辞典》截记、签条、单式分科主编, 《中国集邮百科全书》邮政副截分科主编, 天津集邮协会编著的《津沽邮坛》副主编。

所藏天津解放和建国初期邮政史料极为丰富珍贵。自 1985 年以来数十篇论文入选全国学术会议或收入《集邮文选》、《论文集》、《集邮》增刊等七部天津邮政史邮集参加市和全国邮展。

Zhiyao Zhang was born in 1927 and comes from Shanxi. He started his stamp collection in 1940, with a wide interest in collecting historic and current stamps from home and abroad. Since 1950s when he began his educator career, he has focused on collecting stamps of New China and Liberated Areas as well as studying postal history. He served as a member of the 3rd to 5th Standing Council and deputy director of the Academic Committee of Tianjin Philatelic Association, one of the first academicians of All China Philatelic Federation, representative for the 2nd to 5th Conference of All China Philatelic Federation, a member of the 4th and 5th Council, the Term Defining Committee and the 4th Academic Committee of All China Philatelic Federation. He was the deputy editor in chief for Tianjin Philately from 1990 to 1999, editor in chief for certain sections such as marks, receipts and forms of China Philatelic Dictionary, and editor in chief for postal auxiliary marks section of China Philatelic Encyclopedia, and deputy editor in chief for Tianjin Philatelic Forum sponsored by Tianjin Philatelic Association.

His data collection on Tianjin postal history of the early period after New China's foundation is a valuable asset. He has published dozens of articles for National academic conferences as well as Collection of Philatelic Papers, Paper Collection and the supplementary issues of Philately. He has exhibited 7 of his collections on Tianjin and national philatelic exhibitions.



## 序（一）

邮政日戳是邮政通信部门经办业务的重要戳记，是确认邮政（电）局所与用户之间以及局所之间权责关系的印信，也是司法最具公信力的证据之一。

天津是我国近代邮政的发祥地，是最早使用邮政（电）日戳的城市之一，也是我国开展集邮活动最早的沿海城市之一。在集邮队伍中，收集日戳是最常见的集邮形式，但专门研究日戳，持之以恒，锲而不舍，坚持几十年并出成果者十分鲜见。

中华全国集邮联合会首批会士，耄耋之年的张芝霖老先生自幼酷爱集邮，尽管不在邮政部门工作，却用了半个多世纪的时间，倾心收集、研究日戳并汇集成书，实属难得。该书较详尽地收录了解放至今，天津邮政不同时期使用的不同规格式样的日戳数千枚，并附有各个时期局所增减及相关实用资料。种类之全，数量之多，史料之详，令人叹为观止。

张老先生生于山西，长于天津，年已八旬，是全国著名的集邮家，对邮政史的研究造诣颇深，尤以撰写邮文见长。这本《天津邮政日戳图谱（1949—2006）》是他收藏研究的一部分。此书的问世，不仅填补了天津邮政研究史的一项空白，也为广大集邮爱好者、邮政员工和研究天津邮政史的工作者提供了详实的材料，是集邮界和天津邮政的一件幸事。在本书付梓之际，衷心祝愿张老身体健康，在邮政史研究领域做出更大贡献！

天津市邮政局局长



2006 年秋

## 序（二）

重视邮戳史料的收集、研究，使之与邮政档案相互印证，是集邮家研究邮政史的重要方法之一。这也是不同于官修邮政史时，只偏重邮政档案的不同途径。

邮戳史研究，是以邮戳使用的历史、种类为内容的专门性的集邮学术研究。是邮政史研究的重要课题之一。研究的内容包括：各类邮戳的使用时间、地点、格式、类别、用途、真伪，及其历史演变等。

邮戳的历史，早于邮票。邮票诞生、使用之后，仍要用邮戳盖销。邮件上只有盖上邮政日戳，才能表明邮件的邮资已付；确认邮政用户的权利；表明邮件收寄、经转与投递日期的全过程；分清工序环节之间的责任段落；邮戳也是法律上的一项有效佐证。

因此，通过邮戳研究，不仅可以了解某国、某地、某时期的邮政业务种类、邮路、时限，而且可以了解当时的地理交通状况、行政区域变化、发生的历史事件，以及官方与民间通信情况。

老集邮家张芝繇先生，半个多世纪，收集、研究邮政史料，特别是对各类邮戳的收藏、研究，持之以恒，甘苦备尝，而又乐在其中。“一滴水，可以看大海；一地的邮戳，可以看全国。”他深信，丰富的邮戳资料，也是邮政史研究的一宗重要宝藏。

年届八旬的张芝繇先生，现在已把他自己收集的1949—2006年《天津邮政日戳图谱》，编辑整理出版。他说：“天津一地的邮戳，实际上绝大部分都是国家邮政主管部门制定的全国通用邮戳。”所以，张老的这部天津邮戳图谱，实际上也是这一时期的中国邮戳图谱。他表示，以60年的心血结晶，“回报给邮人，无所索求，总算了了我一桩心愿”。

通观本书收入的邮戳，基本上都是国家通行的统一邮戳。邮政日戳的种类、印模规格与使用管理，国家邮政主管部门有统一规定。即使由于历史或技术的原因，某些邮戳要更换、作废，或某种邮戳可以延长使用时间，国家邮政主管部门都有通令说明，各地无权自作改动。

张老的这部《天津邮政日戳图谱》包括，自1949年天津解放，至2006年的普通邮政日戳；专用日戳；国内、国际、港澳邮资已付日戳；机盖落地戳、投递戳、包裹及计算机打印日戳以及邮政业务使用副戳，天津建城600周年百枚纪念戳等。其中还有各时期的局所变化与相关单式图表。全书共5章，收录3000多枚日戳。张芝繇先生的这部

天津邮戳图谱,可以说是继谢鄂常的《中国邮戳记略》、孙君毅的《清代邮戳志》和张恺升的《中国邮戳史》之后,又一部重要的邮戳图志,是中国邮戳史研究著作中的一项新成果。

张老的这部邮戳图谱,是中华人民共和国建国58年来,收录我国邮政日戳较全的一部邮戳图谱。张老也希望看到其他地区编出的邮戳图谱,对新中国邮戳总谱与邮戳史的问世,充满信心。

张芝繇先生,比我年长两岁,当然是“比我还老的老头”。而且是富有邮藏、饱有邮识的老兄。他是全国集邮联合会的首批会士,第四、第五届的理事,集邮名词审定委员会的委员,第四届学术委员会委员。

在我们20余年的相识中,从未见过他的疲惫老态,他总是精神矍铄,儒雅乐观,风度翩翩,谈笑风生。20世纪90年代,请他担任《中国集邮大辞典》的邮戳与签条单式两部分的编撰重任时,正值他的老伴几年生病在床。他一边照顾老伴输液、服药,一边撰写、修改辞条,经常是赶火车,抢时间,风尘仆仆地奔波于京津道上。芝繇先生“言忠信,行笃敬”,认真负责地按时完成撰写任务。

张芝繇,原籍山西。1927年,出生于被誉为“民居博物馆”的“王家大院——兰芳居”一个教育世家。到他的父辈,终因世道衰落,难以度日,无奈弃教从商,父兄在京津两地的当铺从业。芝繇先生,从小苦练3门必修课:打珠算、练“当字”、学写信。“当字”,即当铺的专用文字,行业外的人士看不懂。

芝繇先生1940年离乡背井,只身来到天津谋生,进入一家以制造出口药酒为主的裕庆永酒行学徒,被安排做收发工作。邮递员天天送来的信件上,花花绿绿的邮票,使他眼睛一亮,儿时学习信件时对邮票的喜悦激情,重新燃起。从此开始了收集、购买邮票,懵懵懂懂地走上了集邮之路。13岁的孩子,孤身离乡,唯有邮票能给他一些快乐,慢慢地邮票成了他的终生伴侣。用张老的话说,这是“职场错位,结缘集邮”。

使张芝繇先生终生难忘,而又又是终生遗憾的一件事是,当年裕庆永酒店的仓库里,当作废品的有民国初年至民国三十年间,来自香港、马来西亚、泰国、新加坡等地邮寄的十余万件旧信封。那时他只将心爱的邮票取下,没有留下一件实寄封。信封全都作为废品卖掉了。家中的千封家书的信封,也被母亲糊成了纸盆。

张老根据集邮实践经验,深知收藏、研究邮政史料的可贵,包括了实寄封,邮政实用过的签条与单式,各种邮戳印记,以及邮政资费变化等各种资料。

1952年,他又重登教育工作岗位。随着阅历与邮识增长,芝繇先生感到,广集博收已无意义,遂改为以收藏解放区邮票与新中国邮票为主,并倾心研究邮政史,特别是天津邮政史,收集封、片、筒、戳与相关的邮政业务单式、报表和文档资料。60年乐此

不疲,矢志不渝,耗费了大量的精力与财力。他认为,“邮政是一个国家的晴雨表。从邮政的史料中,能够看出一个国家在政治、经济、文化、科技诸方面发展的足迹。”现在,你如果略窥张老的邮藏,可以大开眼界。五六十年天津邮政的“一颦一笑”,尽在他的收藏之中;半个多世纪的时势变迁,在他的收藏中也有不少具像资料。看似不起眼的1949年1月19日天津解放后的第一张邮资简明表,却反映了当时的政权更迭、社会经济与金融市场的变化,极具历史价值。华东区邮管局的“二七建邮七周年”与“交通工具图”邮票的伍圆面值的试印样票,这类珍贵孤品,在张老的藏品中,也可以看到它本来面目。

张芝繇先生的邮政史类邮集与邮政史研究的著述,始自20世纪80年代。《华北解放区天津邮政史料》、《天津解放以来国内邮资已付戳记的演变》、《天津使用的印花税票》等7部邮集,接连面世。他的《冀南区邮政史料》、《建国初期京津两邮区概况》,以及《华北区第二份邮资表实行首日的论证》、《建国初期山海关邮政转汇办事处的历史》等,都可称为史证有力的、高水平的集邮学术论著。长达8万字的《20世纪30年代关内外断邮通邮的前前后后》等论文,在全国性的集邮刊物与文选中发表。

张芝繇60多年来,“以邮证史,以史述邮”的集邮经历,以及他表现出的邮识、邮德、尊老重义、扶掖后进、乐于助人、无私奉献的高贵品格,人所共仰。林崧、吴国华等几位集邮前辈,由于年事已高,精力不济,总是请张芝繇为之整理邮集,他从不推辞,不表功。他说“能得到林老、吴老的信任,为老先生干点下手活,此生足矣!”他与孙君毅、赵善长、任福田、王葵青、杨耀增等老集邮家,都有深厚邮谊,有的是忘年之交。

老子说:“上善若水”。孔子说:“智者乐,仁者寿”。芝繇先生近之矣。

孙少颖

2006年11月10日

# 目 录

天津从海关试办邮政到人民邮政接管开办概述 .....	( 1 )
第一章 天津从 1949 年至 2006 年市内邮政局所使用的普通邮政日戳 .....	( 3 )
第一节 天津解放接管的河北邮政管理局和市内支局、邮亭及代办所使用的日戳 .....	( 3 )
第二节 天津 1952 年至 1956 年新刻制的日戳 .....	( 27 )
第三节 天津 1957 年全国统一规格的日戳 .....	( 39 )
第四节 天津改为河北省省辖市后使用的日戳 .....	( 45 )
第五节 天津恢复直辖市至 1979 年使用的日戳 .....	( 53 )
第六节 天津 1980 年至更换邮政编码前使用的日戳 .....	( 59 )
第七节 天津市内支局、所使用的邮政编码日戳 .....	( 69 )
第八节 天津 1991 年新刻制使用的局(所)号日戳 .....	( 80 )
第九节 天津市内局、所 1995 年起至 2006 年使用的全单线无格式地名日戳 .....	( 86 )
第二章 天津市环城四区、滨海新区及五县(区)邮电局、所情况与使用的普通邮政日戳 .....	( 114 )
第一节 天津市环城四区(郊区)邮电局、所变化情况及使用的日戳 .....	( 114 )
第二节 天津市塘沽区邮电局、所变化情况及使用的日戳 .....	( 129 )
第三节 天津市汉沽区邮电局、所变化情况及使用的日戳 .....	( 140 )
第四节 天津市大港区邮电局、所变化情况及使用的日戳 .....	( 144 )
第五节 天津市武清区(县)邮电局、所变化情况及使用的日戳 .....	( 150 )
第六节 天津市宝坻区(县)邮电局、所变化情况及使用的日戳 .....	( 156 )
第七节 天津市宁河县邮电局、所变化情况及使用的日戳 .....	( 161 )
第八节 天津市静海县邮电局、所变化情况及使用的日戳 .....	( 167 )
第九节 天津市蓟县邮电局、所变化情况及使用的日戳 .....	( 172 )
第三章 天津从 1949 年至 2006 年使用的各种专用日戳 .....	( 176 )
第一节 天津电信电话使用的日戳 .....	( 176 )
第二节 天津火车邮局和派押概况及使用的日戳 .....	( 184 )
第三节 天津机要局及区县局使用的日戳 .....	( 190 )
第四节 天津特快专递使用的日戳 .....	( 193 )
第五节 天津邮政储金使用的日戳 .....	( 197 )
第六节 天津市邮局内部单位使用的日戳 .....	( 204 )
第七节 天津国际邮政业务使用的日戳 .....	( 209 )
第八节 天津邮政技校使用的模拟日戳 .....	( 210 )
第四章 天津从 1949 至 2006 年使用的邮资已付日戳 .....	( 211 )
第一节 天津沿用的中华邮政国内资费已付日戳 .....	( 212 )
第二节 天津刻用的一行排列三格等距繁体楷书国内邮资已付日戳 .....	( 217 )
第三节 天津刻用的两行排列三格等距繁体楷书宽距国内邮资已付日戳 .....	( 219 )

第四节	天津刻用的两行排列三格等距繁体楷书窄距国内邮资已付日戳	(222)
第五节	天津刻用的两行排列三格不等距简化宋体字国内邮资已付日戳	(224)
第六节	天津刻用的两行排列回字形宋体大字国内邮资已付日戳	(225)
第七节	天津刻用的两行排列“河北天津”三格不等距宋体字国内邮资已付日戳	(226)
第八节	天津刻用的两行排列回字形宋体小字国内邮资已付日戳	(229)
第九节	天津刻用的两行排列三格等距宋体字国内邮资已付日戳	(235)
第十节	天津刻用的两行排列三格不等距大字国内邮资已付日戳	(237)
第十一节	天津刻用的两行排列三格不等距邮政编码国内邮资已付日戳	(238)
第十二节	天津刻用的两行排列三格不等距局编号国内邮资已付日戳	(242)
第十三节	天津刻用的两行排列三格不等距 T. P. 近距国内邮资已付日戳	(244)
第十四节	天津刻用的两行排列无格式 T. P. 远距邮资已付日戳	(247)
第十五节	天津刻用的国际、港澳邮资已付日戳	(250)
第十六节	天津刻用的机要通信邮资已付日戳	(252)
第五章	天津从 1949 年至 2006 年使用的机盖落地、投递、包裹及计算机打印的日戳	(254)
第一节	天津从 1949 年至 1957 年使用的机盖落地戳	(254)
第二节	天津市内个别支局使用的机盖落地(投递)和销票日戳	(256)
第三节	天津市局使用的包裹过机戳和机盖包裹日戳	(258)
第四节	天津市内支局和区县局使用的机盖投递日戳	(261)
第五节	天津使用的机盖销票日戳	(269)
第六节	天津使用的机盖邮资已付日戳	(271)
第七节	天津使用的计算机打印日戳	(274)
附录一	天津解放初刻用的革命军人免费信函戳	(286)
第一节	第一次刻制的市内邮政支局使用的革命军人信函免费戳	(286)
第二节	第二次刻制的天津军管区邮局使用的革命军人信函免费戳	(287)
附录二	天津从 1949 年至 2006 年使用的邮政业务戳记	(289)
第一节	标志戳	(289)
第二节	指示戳	(301)
第三节	通知戳	(306)
第四节	责任戳	(310)
第五节	宣传戳	(313)
附录三	天津建城 600 周年百枚纪念日戳	(314)
第一节	天津市内邮政支局使用的纪念日戳	(314)
第二节	天津市内邮政所使用的纪念日戳	(317)
第三节	天津环城四区邮政局所使用的纪念日戳	(319)
第四节	塘沽、汉沽、大港区邮政局所使用的纪念日戳	(320)
第五节	天津属区、县邮政局所使用的纪念日戳	(321)
附录四	天津市 1996—2005 年邮电局、所变化情况	(323)
附录五	天津 1949—2006 年人民邮政名称变化情况	(341)
参考文献		(342)
后 记		(343)

# Table of Contents

<b>An Overview Of Early Tianjin Postal Service From Trial Operation By The Customs To The Official Operation By People's Postal Service .....</b>	<b>( 1 )</b>
<b>Chapter I Ordinary Postal Datemarks Used By Tianjin Post Offices &amp; Operations Between 1949 And 2006 .....</b>	<b>( 3 )</b>
Section 1 Datemarks Used By Hebei Post Bureau And Its Branches, Operations And Agencies Within Tianjin Urban Area After The Takeover Following Tianjin's Liberation .....	( 3 )
Section 2 Newly Engraved Datemarks Used In Tianjin Between 1952 And 1956 .....	( 27 )
Section 3 National Standard Datemarks Used In Tianjin In 1957 .....	( 39 )
Section 4 Datemarks Used In Tianjin After It Was Approved To Be A Municipality Under Hebei Provincial Authority .....	( 45 )
Section 5 Datemarks Used In Tianjin After It Resumed Its Status As A Municipality Directly Under The Central Authority Till 1979 .....	( 53 )
Section 6 Datemarks Used In Tianjin From 1980 Till Being Replaced By Postcode Marks ..	( 59 )
Section 7 Postcode Datemarks Used By Urban Branches Of Tianjin Post .....	( 69 )
Section 8 Newly Engraved Datemarks With Office ID Used In Tianjin In 1991 .....	( 80 )
Section 9 Place Name Datemarks ( With No Block But Solid Lines ) Used By Tianjin Urban Area Post Branches Between 1995 And 2006 .....	( 86 )
<b>Chapter II cal Changes Of Post Offices And Operations Located In Tianjin's Four Suburban Districts, Three Binhai Districts And Five Counties As Well As The Ordinary Postal Datemarks Used By Them .....</b>	<b>( 114 )</b>
Section 1 rical Changes Of Post Offices And Operations Located In Tianjin's Four Suburban Districts As Well As The Ordinary Postal Datemarks Used By Them .....	( 114 )
Section 2 Historical Changes Of Post Offices And Operations Located In Tanggu District As Well As The Ordinary Postal Datemarks Used By Them .....	( 129 )
Section 3 Historical Changes Of Post Offices And Operations Located In Hangu District As Well As The Ordinary Postal Datemarks Used By Them .....	( 140 )
Section 4 Historical Changes Of Post Offices And Operations Located In Dagang District As Well As The Ordinary Postal Datemarks Used By Them .....	( 144 )
Section 5 Historical Changes Of Post Offices And Operations Located In Wuqing District ( County ) As Well As The Ordinary Postal Datemarks Used By Them .....	( 150 )
Section 6 Historical Changes Of Post Offices And Operations Located In Baodi District ( County ) As Well As The Ordinary Postal Datemarks Used By Them .....	( 156 )
Section 7 Historical Changes Of Post Offices And Operations Located In Ninghe County As Well As The Ordinary Postal Datemarks Used By Them .....	( 161 )
Section 8 Historical Changes Of Post Offices And Operations Located In Jinghai County As Well As The Ordinary Postal Datemarks Used By Them .....	( 167 )
Section 9 Historical Changes Of Post Offices And Operations Located In Jixian County As Well As The Ordinary Postal Datemarks Used By Them .....	( 172 )

<b>Chapter III</b>	<b>Various Special Datemarks Used In Tianjin Between 1949 And 2006</b>	(176)
Section 1	Datemarks Used By Tianjin Telecom And Telephone	(176)
Section 2	An Overview Of Tianjin's Railroad Post Office And Escorting Service As Well As Datemarks Used By Them	(184)
Section 3	Datemarks Used By Tianjin Confidential Affairs Bureau And Its District (County) Branches	(190)
Section 4	Datemarks Used By Tianjin EMS	(193)
Section 5	Datemarks Used By Tianjin Post Savings	(197)
Section 6	Datemarks Used By Internal Units Of Tianjin Post	(204)
Section 7	Datemarks Used By Tianjin International Postal Service	(209)
Section 8	Simulated Datemarks Used By Tianjin Postal School	(210)
<b>Chapter IV</b>	<b>Postage Paid Datemarks Used In Tianjin Between 1949 And 2006</b>	(211)
Section 1	Domestic Postage Paid Datemarks Of Chungwa Post Continually Used In Tianjin	(212)
Section 2	Domestic Postage Paid Datemarks Engraved And Used In Tianjin (Format: Single Row, Three Blocks, Monospaced Traditional Chinese KAI Fonts)	(217)
Section 3	Domestic Postage Paid Datemarks Engraved And Used In Tianjin (Format: Two Rows, Three Blocks, Monospaced Traditional Chinese KAI Fonts, Wide Spaced)	(219)
Section 4	Domestic Postage Paid Datemarks Engraved And Used In Tianjin (Format: Two Rows, Three Blocks, Monospaced Traditional Chinese KAI Fonts, Narrow Spaced)	(222)
Section 5	Domestic Postage Paid Datemarks Engraved And Used In Tianjin (Format: Two Rows, Three Blocks, Proportional - Spaced Simplified Chinese SONG Fonts)	(224)
Section 6	Domestic Postage Paid Datemarks Engraved And Used In Tianjin (Format: Two Rows, Three Blocks, Simplified Chinese SONG Large Fonts, Arranged In Square - In - Square Shape)	(225)
Section 7	Domestic Postage Paid Datemarks Engraved And Used In Tianjin (Format: Two Rows, Three Blocks, Proportional - Spaced Simplified Chinese SONG Fonts, With "河北天津" (Tianjin, Hebei))	(226)
Section 8	Domestic Postage Paid Datemarks Engraved And Used In Tianjin (Format: Two Rows, Three Blocks, Proportional - Spaced Simplified Chinese SONG Small Fonts, Arranged In Square - In - Square Shape)	(229)
Section 9	Domestic Postage Paid Datemarks Engraved And Used In Tianjin (Format: Two Rows, Three Blocks, Monospaced Simplified Chinese SONG Fonts)	(235)
Section 10	Domestic Postage Paid Datemarks Engraved And Used In Tianjin (Format: Two Rows, Three Blocks, Proportional - Spaced Large Fonts)	(237)
Section 11	Domestic Postage Paid Datemarks Engraved And Used In Tianjin (Format: Two Rows, Three Blocks, Proportional - Spaced Post Code)	(238)
Section 12	Domestic Postage Paid Datemarks Engraved And Used In Tianjin (Format: Two Rows, Three Blocks, Proportional - Spaced Post Office ID No.)	(242)
Section 13	Domestic Postage Paid Datemarks Engraved And Used In Tianjin (Format: Two Rows, Three Blocks, Proportional - Spaced T. P., Narrow Spaced)	(244)
Section 14	Domestic Postage Paid Datemarks Engraved And Used In Tianjin (Format: Two Rows, No Block, With "T. P.", Narrow Spaced)	(247)



Section 15	Postage Paid Datemarks Engraved And Used In Tianjin For International, Hongkong And Macau Mails .....	(250)
Section 16	Postage Paid Datemarks Engraved And Used In Tianjin For Confidential Mails ...	(252)
<b>Chapter V</b>	<b>Meter Datemarks For Destination, Delivery And Parcel And Computer - Printed Datemarks Used In Tianjin Between 1949 And 2006 .....</b>	<b>(254)</b>
Section 1	Meter Datemarks For Destination Used In Tianjin Between 1949 And 1957 .....	(254)
Section 2	Meter Datemarks For Destination (Delivery) And For Cancellation Used By Individual Branches Of Tianjin Post .....	(256)
Section 3	Datemarks For Parcel Inspection And Meter Datemarks For Parcel Used By Tianjin Municipal Post Office .....	(258)
Section 4	Meter Datemarks For Delivery Used By Urban And District (County) Branches Of Tianjin Post .....	(261)
Section 5	Meter Datemarks For Cancellation Used In Tianjin .....	(269)
Section 6	Meter Datemarks For Postage Paid Used In Tianjin .....	(271)
Section 7	Computer - Printed Datemarks Used In Tianjin .....	(274)
<b>Appendix I</b>	<b>"Free Military Mail" Marks Engraved And Used In Tianjin During The Early Period After Liberation .....</b>	<b>(286)</b>
Section 1	First "Free Military Mail" Mark For Urban Post Branches .....	(286)
Section 2	Second "Free Military Mail" Mark For Post Office Of Tianjin Military Control District .....	(287)
<b>Appendix II</b>	<b>Postal Service Marks Used In Tianjin Between 1949 And 2006 .....</b>	<b>(289)</b>
Section 1	Logo Marks .....	(289)
Section 2	Instruction Marks .....	(301)
Section 3	Notification Marks .....	(306)
Section 4	Liability Marks .....	(310)
Section 5	Publicity Marks .....	(313)
<b>Appendix III</b>	<b>One Hundred Commemorative Datemarks Celebrating Tianjin City's 100th Anniversary .....</b>	<b>(314)</b>
Section 1	Commemorative Datemarks Used By Urban Branches Of Tianjin Post ...	(314)
Section 2	Commemorative Datemarks Used By Urban Operations Of Tianjin Post ...	(317)
Section 3	Commemorative Datemarks Used By Post Offices Of Tianjin's Four Suburban Districts .....	(319)
Section 4	Commemorative Datemarks Used By Post Offices Of Tanggu, Hangu And Dagang Districts .....	(320)
Section 5	Commemorative Datemarks Used By Post Offices Of Tianjin's Five Counties .....	(321)
<b>Appendix IV</b>	<b>Historical Changes Of Tianjin Postal Offices And Operations From 1996 To 2005 .....</b>	<b>(323)</b>
<b>Appendix V</b>	<b>Historical Changes Of Operating Names Of Tianjin Post From 1949 To 2006 .....</b>	<b>(341)</b>
<b>References</b> .....		(342)
<b>Postscript</b> .....		(343)