

国家职业技能鉴定考试指导手册

高级

养老护理员

(理论知识和操作技能)

中国就业培训技术指导中心
劳动和社会保障部职业技能鉴定中心

组织编写



中国财政经济出版社

国家职业技能等级认定考试指导手册

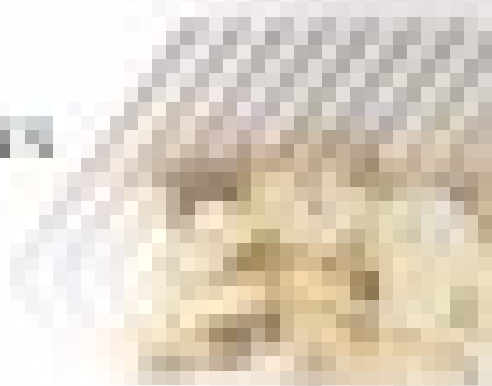
养老护理员



(理论知识+操作技能)

中国就业培训技术指导中心
职业技能等级认定教材

2022年7月



中国劳动人事出版社

国家职业技能鉴定考试指导手册

(理论知识和操作技能)

养老护理员

高级

(理论知识、操作技能)

中国就业培训技术指导中心 劳动保障部职业技能鉴定中心 组织编写

中国就业培训技术指导中心
劳动保障部职业技能鉴定中心

组织编写

中国财政经济出版社

图书在版编目 (CIP) 数据

养老护理员：高级/中国就业培训技术指导中心，劳动和社会保障部职业技能鉴定中心组织编写。—北京：中国财政经济出版社，2008.5

(国家职业技能鉴定考试指导手册)

ISBN 978 - 7 - 5095 - 0609 - 7

I. 养… II. ①中… ②劳… III. 老年医学：护理学 - 职业技能鉴定 - 自学参考资料
IV. R473

中国版本图书馆 CIP 数据核字(2008)第 046081 号

中国财政经济出版社出版

URL: <http://www.cfeph.cn>

E-mail: cfeph@cfeph.cn

(版权所有 翻印必究)

社址：北京市海淀区阜成路甲 28 号 邮政编码：100036

发行处电话：88190406 财经书店电话：64033436

北京富生印刷厂印刷 各地新华书店经销

787×1092 毫米 16 开 8.5 印张 172 000 字

2008 年 5 月第 1 版 2008 年 5 月北京第 1 次印刷

印数：1—3 000 定价：28.00 元

ISBN 978 - 7 - 5095 - 0609 - 7/R · 0005

(图书出现印装问题，本社负责调换)

国家职业技能鉴定考试指导手册

编 审 委 员 会

主 任：刘 康

副 主 任：陈李翔 原淑炜

委 员：陈 蕾 袁 芳 王 颖 王 鹏
葛恒双 张灵芝 刘 阳 刁惠香

养老护理员

(高级)

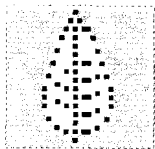
主 编：朱显华

编 写：谭明珠 郭建琳 龚厚玲 肖莉芬

刘红玲 胡 蓉 曾 燕 雷平华

詹 红 冯 霞

主 审：谭明珠 郭建琳



前言

对劳动者实行职业技能鉴定，推行国家职业资格证书制度，是促进劳动力市场建设和发展的有效措施，关乎广大劳动者的切身利益，关乎企业发展和社会经济进步，对于全面提高劳动者素质和职工队伍的创新能力和创新能力具有重要作用，也是当前我国经济社会发展，特别是就业、再就业工作的迫切要求。为此，原劳动部在1993年《职业技能鉴定规定》中要求：我国的职业技能鉴定实行统一命题原则，由劳动部组织建立职业技能鉴定国家题库网络。国家题库网络建设工作是我国职业技能鉴定质量保证体系中的关键环节之一，是保证鉴定工作质量、提高鉴定工作水平、加强鉴定工作管理力度的重要技术手段，是我国职业资格证书制度从普及向纵深发展的重要技术基础。劳动和社会保障部在1999年《关于启用职业技能鉴定国家题库的通知》中进一步要求：自国家题库公布后，全国范围内以发放中华人民共和国职业资格证书为最终手段的鉴定考核，其所用试题试卷一律从国家题库中提取。

国家题库的建立，对于保证本职业鉴定工作质量起着重要作用。为了使全国职业培训领域和职业技能鉴定领域的专家以及即将参加职业技能鉴定的学员对理论知识和操作技能考核试题库的建库目标、命题技术原理、考核内容结构和具体考核要求有一个全面的了解，劳动和社会保障部职业技能鉴定中心组织参与国家题库开发的命题专家，编写了与国家题库相配套的《国家职业技能鉴定考试指导手册》。该手册由“职业技能鉴定国家题库简介与复习注意事项”“理论知识考试复习指导”和“操作技能考核复习指导”三个部分组成。手册主要介绍了国家题库的命题依据、试卷结构和题型题量，同时从国家题库中抽取部分理论知识与操作技能试题和试卷样例供考生参考和练习，便于考生能够有针对性地进行考前复习准备。手册与国家职业标准、

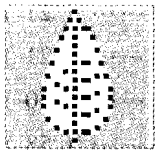
国家职业资格培训教程、国家题库是相配套的，今后我们会随着国家职业标准、国家职业资格培训教程以及国家题库内容的不断更新，逐步对手册进行补充和完善。

本书在编写过程中，得到了有关专家的大力支持，在此一并表示感谢。

由于时间仓促，缺乏经验，书中难免有不足之处，恳请各使用单位和个人提出宝贵意见和建议。

《国家职业技能鉴定考试指导手册》

编审委员会



目 录

第一篇 职业技能鉴定国家题库简介和复习注意事项

第一部分 职业技能鉴定和国家题库简介	(3)
职业技能鉴定	(3)
职业技能鉴定国家题库	(3)
职业技能鉴定国家题库的权威性	(4)
建立职业技能鉴定国家题库的意义	(4)
职业技能鉴定国家题库管理与使用	(4)
职业技能鉴定国家题库的主要内容	(5)
职业技能鉴定国家题库的命题依据和命题原则	(5)
第二部分 职业技能鉴定考核复习注意事项	(6)
勤学苦练 获得真才实干	(6)
把握标准 使用相关资料	(6)
全面复习 掌握基本要点	(7)
劳逸结合 注意身心调整	(7)

第二篇 理论知识考试复习指导

第三部分 理论知识考试解读	(11)
理论知识试卷构成	(11)
理论知识考试答题时间和答题要求	(11)
理论知识试卷生成方式	(12)
第四部分 理论知识鉴定要素	(13)
理论知识鉴定要素细目表说明	(13)
理论知识鉴定要素细目表	(14)

第五部分 理论知识考试复习要点	(21)
养老护理员基础知识复习要点	(21)
养老护理员相关知识复习要点	(30)
第六部分 理论知识试题精选	(58)
养老护理员理论知识试题精选	(58)
养老护理员理论知识试题精选答案	(70)
第七部分 理论知识考试模拟样卷	(71)
养老护理员理论知识模拟试卷	(71)
养老护理员理论知识模拟试卷答案	(89)

第三篇 操作技能考核复习指导

第八部分 操作技能考核解读	(93)
操作技能考核试卷构成	(93)
操作技能考核时间和考核要求	(94)
操作技能考核试卷生成方式	(94)
第九部分 操作技能考核要素	(95)
操作技能考核内容结构表	(95)
操作技能鉴定要素细目表	(97)
第十部分 职业技能鉴定操作技能考核试题	(98)
鉴定范围	(98)
第十一部分 操作技能考核模拟样卷	(119)
养老护理员高级操作技能考核模拟试卷	(119)

第一篇 职业技能鉴定国家题库简介 和复习注意事项

ZHIYE JINENG JIANDING GUOJIA TIKU JIANJIE
HE FUXI ZHUYI SHIXIANG



第一部分

职业技能鉴定和 国家题库简介



职业技能鉴定

◆ 职业技能鉴定是按照国家有关规定，对劳动者专业知识和技能水平进行客观公正、科学规范地评价与认证。

◆ 按有关规定，从事技术职业（工种）的从业人员或准备从事技术职业（工种）的人员，都可以申报参加职业技能鉴定。

◆ 职业技能鉴定一般分为理论知识考试和操作技能考核。理论知识考试一般采用闭卷笔试方式，操作技能考核多采用现场实际操作方式。技师以上级别还须进行综合评审。

◆ 职业技能鉴定理论知识考试和操作技能考核均实行百分制，成绩皆达 60 分以上者为合格。

◆ 职业技能鉴定合格者，可获得国家职业资格证书。

◆ 国家职业资格证书是劳动者专业知识和职业技能水平的证明，是进入就业岗位的凭证。



职业技能鉴定国家题库

职业技能鉴定国家题库是由劳动和社会保障部组织开发的用于全国职业技能鉴定的

统一试题库。



职业技能鉴定国家题库的权威性

- ◆ 由劳动和社会保障部组织专家开发。
- ◆ 本职业领域全国高水平专家参与命题。
- ◆ 以劳动和社会保障部颁布的《国家职业标准》为依据，参考中国就业培训技术指导中心组织编写的《国家职业资格培训教程》。



建立职业技能鉴定国家题库的意义

- ◆ 有利于规范全国职业技能鉴定行为，保证职业技能鉴定质量。
- ◆ 有利于统一全国职业技能鉴定水平，为从业者择业就业，提供公平、客观的能力水平评价。



职业技能鉴定国家题库管理与使用

- ◆ 职业技能鉴定国家题库运行管理网络由国家总库、地方分库和行业分库组成。
 1. 国家总库设在劳动和社会保障部职业技能鉴定中心，主要负责制定国家题库运行管理网络的总体规划和运行组织管理，建立《国家职业技能鉴定命题技术标准》，组织开发示范性通用职业（工种）题库资源，并配发到地方分库。
 2. 地方分库由各省职业技能鉴定（指导）中心负责运行管理，主要提供通用职业（工种）鉴定试题和试卷。
 3. 行业分库由有关行业部门职业技能鉴定指导中心负责运行管理，主要提供行业特有职业（工种）鉴定试题和试卷。
- ◆ 全国各地在组织国家题库已有职业（工种）的鉴定考核时，一律从国家题库中抽取试题。
- ◆ 职业技能鉴定国家题库资源目录可通过劳动和社会保障部职业技能鉴定中心“国家职业资格工作网”（www.osta.org.cn）查询。
- ◆ 考生、考评员、培训机构、鉴定机构等相关使用者一旦发现国家题库试题试卷

存在问题，可及时进入上述网址“首页→题库反馈修正系统”的页面向国家题库反馈意见或建议。



职业技能鉴定国家题库的主要内容

◆ 国家题库的内容分为两部分，即理论知识题库和操作技能题库。

◆ 理论知识题库每个职业含几千道试题，题型包括填空题、选择题、判断题、简答题、计算题、绘图题、论述题，等等。目前初中高级别一般以选择题和判断题等客观题型为主，技师以上级别含上述多种题型。本职业理论知识题库有关介绍请参阅本书“第二篇 理论知识考试复习指导”中的相关内容。

◆ 操作技能考核题库根据职业特点，由涉及职业活动领域的若干试题组成，考核方式有现场实际操作、模拟操作、笔试、口试等多种形式。本职业操作技能题库有关介绍请参阅本书“第三篇 操作技能考核复习指导”中的相关内容。



职业技能鉴定国家题库的 命题依据和命题原则

◆ 命题基本依据

1. 依据劳动和社会保障部颁布的《国家职业标准》《职业技能鉴定命题技术标准》。
2. 参考中国就业培训技术指导中心组织编写的《国家职业资格培训教程》。
3. 本职业命题依据劳动和社会保障部 2002 年颁布的《国家职业标准——养老护理员》，参考中国就业培训技术指导中心组织编写的《国家职业资格培训教程——养老护理员》。

◆ 命题基本原则

1. 反映职业活动对从业人员的知识和技能要求。
2. 理论知识命题强调本职业实际工作中必备的知识，不出偏题、怪题。
3. 操作技能命题强调科学性和可行性，试题既能反映本职业的主要操作活动内容和要求，具有科学规范性；又能使考核过程简便易行，具有适用可行性。

第二部分

职业技能鉴定考核 复习注意事项



勤学苦练 获得真才实干

◆ 职业技能鉴定不同于一般考试，它是以职业技能为着眼点的考试；而熟练的职业技能必须通过长期不断的练习和实践才能获得。

◆ 职业技能鉴定的根本目的不是考试，而是为了提高劳动者职业技能和素质，因此职业技能鉴定涉及的试题内容紧密围绕职业活动。采用猜题、押题或死记硬背考题的复习方法不如下功夫把时间和精力用在学习和实践上。

◆ 职业技能鉴定是一种达标考试，考生无论在工作岗位实践中，还是在职业学校学习，只要认真学习，努力实践，达到《国家职业标准》的相关要求，就可以通过考试。



把握标准 使用相关资料

◆ 《国家职业标准》

《国家职业标准》是根据职业活动内容，对从业人员工作能力和知识水平的规范性要求，由劳动和社会保障部组织制定并颁布。《国家职业标准》明确了本职业各个等级从业人员应掌握的知识和技能要求，是职业培训和职业技能鉴定的基本依据。

◆《国家职业资格培训教程》

《国家职业资格培训教程》是与《国家职业标准》紧密衔接的职业培训用书，由中国就业培训技术指导中心组织编写。《国家职业资格培训教程》内容体现“以职业活动为导向，以职业能力为核心”的指导思想，突出职业培训特色，是全国职业培训推荐教材。

◆《国家职业技能鉴定考试指导手册》

《国家职业技能鉴定考试指导手册》是以《国家职业标准》为依据，参考《国家职业资格培训教程》，与职业技能鉴定国家题库相衔接的考核复习指导资料。《国家职业技能鉴定考试指导手册》详细列出了职业技能鉴定的考核要点。理论知识部分进行了简明扼要的讲解，操作技能部分给出了考核要求和评分标准，同时给出模拟试卷，使考生了解职业技能鉴定考核形式，消除正式考核时的陌生感和紧张情绪，做到心中有数，把复习的精力投入到学习和实践中去。



全面复习 掌握基本要点

◆考生在考前进行全面复习时，对基本知识要点和操作要领要记忆准确、理解透彻、运用熟练。同时要善于抓住重点。《国家职业技能鉴定考试指导手册》第二篇、第三篇所列《理论知识鉴定要素细目表》和《操作技能考核内容结构表》《操作技能鉴定要素细目表》，是依据《国家职业标准》对考核内容的细化，是命题的直接依据，也是理论知识考试和操作技能考核的要点。因此考生对这些内容应全面理解，深入领会。

◆考生在使用《国家职业技能鉴定考试指导手册》中的试题精选和试卷样例进行练习时，如果发现哪一题解答有问题或操作有困难，应该立即检查并请教，发现问题所在，及时解决本职业领域知识和技能的难点问题。

◆考前复习要讲究方法，提高效率。从复习的时间阶段来说，第一阶段可以安排全面复习与练习，第二阶段可以安排重点复习和练习，巩固已掌握的知识 and 操作要领，第三阶段可以安排模拟练习，以进一步理解考核的要求和内容。



劳逸结合 注意身心调整

◆身体状况、心情、经验以及期待水平等许多因素都会影响考生在考场的表现。

◆考生复习时要劳逸结合，注意身体和心理状态调节。