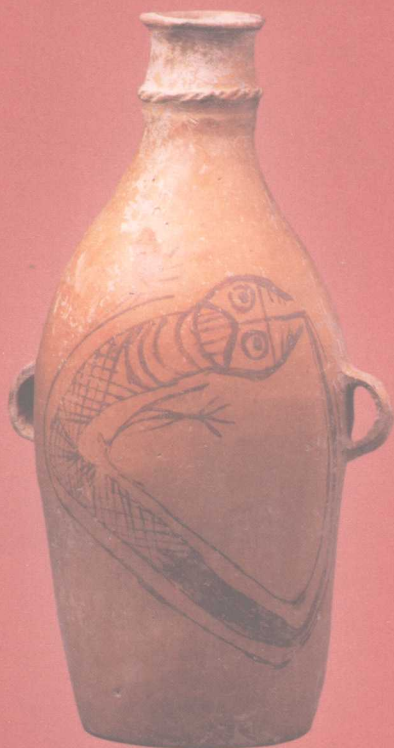


中國古代文化常識

插图修订第**4**版

王力主编



世界图书出版公司



中國古代文化常識

(插图修订第4版)

王 力 主编

马汉麟 等执笔

叶圣陶 姜亮夫 等审校

刘乐园 修订

图书在版编目(CIP)数据

中国古代文化常识:插图修订第4版/王力主编. —北京:世界图书出版公司北京公司,2009.9

ISBN 978-7-5062-9585-7

I.中... II.王... III.文化史—中国—古代 IV. K220.3

中国版本图书馆CIP数据核字(2009)第097300号

中国古代文化常识(插图修订第4版)

本书主编:王力

执笔者:马汉麟等

审校者:姜亮夫 叶圣陶等

修订者:刘乐园

出品:吴兴元

责任编辑:张跃明 马春华

出版:世界图书出版公司北京公司

发行:世界图书出版公司北京公司

(北京朝内大街137号 邮编100010)

销售:各地新华书店

印刷:北京盛通印刷股份有限公司

开本:787×1092毫米 1/16

印张:18 插页4

字数:150千 图片170幅

版次:2009年9月第1版

印次:2009年9月第1次印刷

教师服务:teacher@hinabook.com 139-1140-1220

投稿邮箱:onebook@263.net

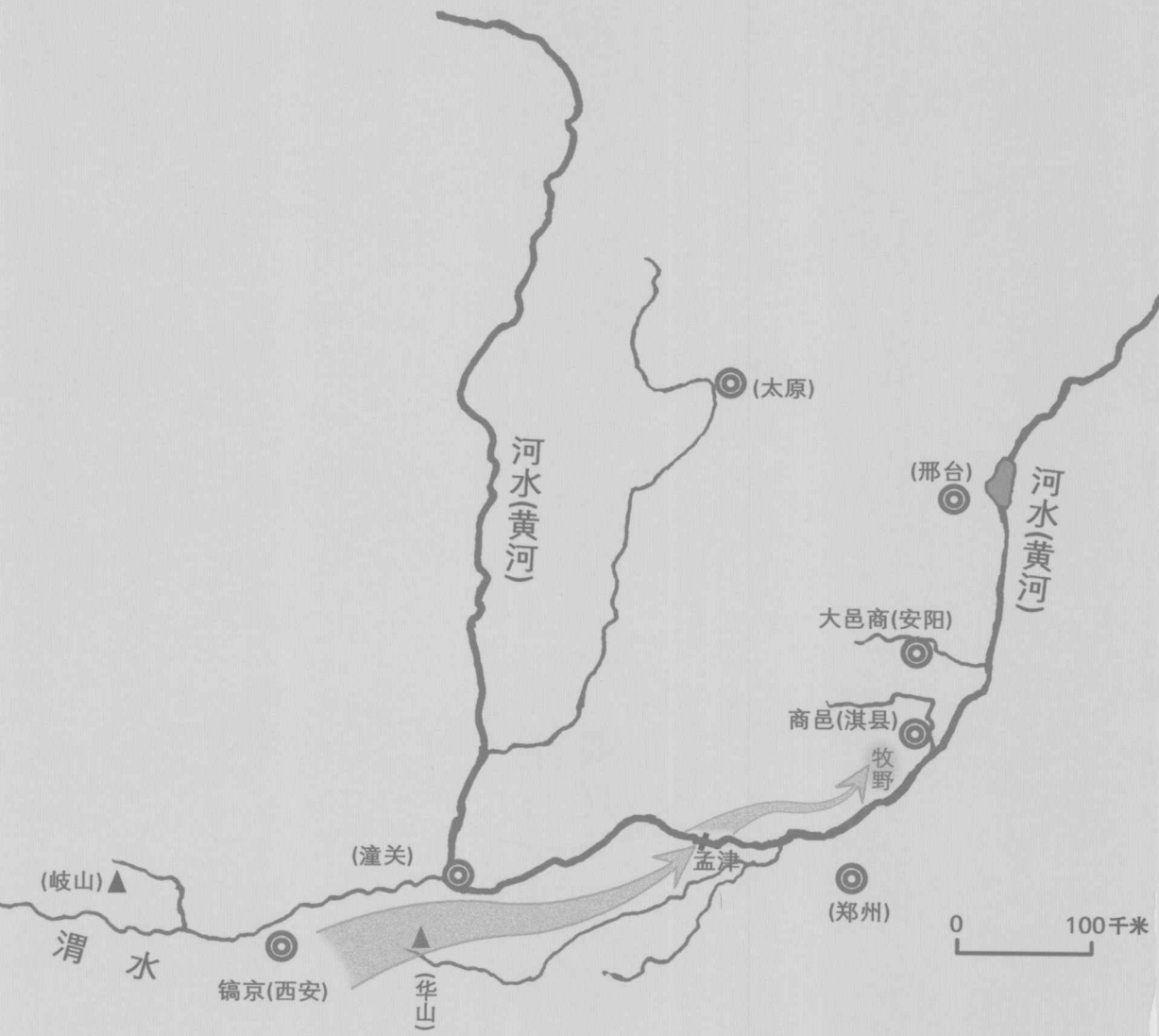
营销咨询:133-6657-3072 010-8161-6534

编辑咨询:133-6631-2326

ISBN 978-7-5062-9585-7/C·64

定价:49.80元(平装)

版权所有 翻印必究



武王克商之战行军线路图

目 录

插图目录	003
第一章 天文	001
第二章 历法	027
第三章 乐律	063
第四章 地理	085
第五章 职官	093
中央官制	096
地方官制	103
品阶勋爵	105
第六章 科举	107
第七章 姓名	117
第八章 礼俗	133
阶级、阶层	136
冠礼	137
婚姻	144
丧葬	145
第九章 宗法	153
族、昭、穆	155
大宗、小宗	156
亲属	156
丧服	160
第十章 官室	163

第十一章	车 马	173
第十二章	饮 食	193
第十三章	衣 饰	205
第十四章	什 物	237
修订版后记		267
关于本书的注音		271
封面设计背后的故事		274

插图目录

第一章 天文 001

- 1-1 “五星出东方利中国”彩锦护膊 001
- 1-2a 四神瓦拓本——青龙、白虎、朱雀、玄武 006
- 1-2b 王澍篆书汉尚方镜镜铭 007
- 1-3 北斗星名图 009
- 1-4 甲骨月食刻辞 010
- 1-5 画像石北斗图 010
- 1-6a 伏羲女娲图 011
- 1-6b 陶鸱面 012
- 1-6c 西王母、伏羲女娲画像石拓本 013
- 1-7a 鲛鱼纹彩陶瓶 017
- 1-7b 曾侯乙二十八宿衣箱展开图 018
- 1-8 敦煌卷子紫微垣星图局部 022
- 1-9 星占图 023
- 1-10 黄道十二宫彩绘星图 024
- 1-11 彗星图 026

第二章 历法 027

- 2-1 “太阳神鸟”金饰 027
- 2-2 周公测景台 030
- 2-3 甲骨文干支表 031
- 2-4 故宫博物院乾清宫日晷 031
- 2-5a 利簋 036
- 2-5b 武王克商之战行军线路图 038

- 2-5c 周武王出师前天象图 040
- 2-5d 牧野之战清晨天象图 042
- 2-6 长沙子弹库战国楚帛书摹本 044
- 2-7 十二太岁年名 052
- 2-8 汉代丞相府浮箭漏壶 055
- 2-9 《佛说盂兰盆经》、《佛说父母恩重难报经》、《瑜伽焰口》 059
- 2-10 《楞伽阿跋多罗宝经》 062

第三章 乐律 063

- 3-1 曾侯乙编钟 063
- 3-2 骨笛 068
- 3-3 陶埙 068
- 3-4a 均钟 070
- 3-4b 均钟局部花纹图 071
- 3-5 曾侯乙编钟下层长枚低·10(下二1)号钟钲部铭文 072
- 3-6 青铜钟各部位名称图 073
- 3-7 曾侯乙建鼓 076
- 3-8 曾侯乙鸳鸯盒上奏乐图 077
- 3-9 牛首纹青铜铎钟 078
- 3-10 彩绘竹排箫 079
- 3-11 曾侯乙漆瑟 080
- 3-12 竹篾及篾外壁花纹展开图 081
- 3-13 曾侯乙编磬 082

3-14 磬各部位名称图 083

3-15 铜铙 084

第四章 地理 085

4-1 鄂君启节 085

4-2 中国黄河流域近3500年来年平均气温变化曲线图 090

第五章 职官 093

5-1a 错金铜虎符(阳陵虎符) 093

5-1b 错金铜虎符(杜虎符) 095

5-2 “汉倭奴国王”金印 099

第六章 科举 107

6-1 熹平石经残石拓本 107

6-2 清代大金榜 112

6-3 夹带 113

6-4 启功为雍和宫撰写的对联 116

第七章 姓名 117

7-1 清代刊本《百家姓》 117

7-2 尉迟夫人墓志铭拓本 120

7-3a 孟姜女庙 122

7-3b 昆曲《孟姜女》的宣传广告 123

7-4a 康熙皇帝像 130

7-4b 慈禧太后像 131

第八章 礼俗 133

8-1a 酉瓶 133

8-1b 酉瓶 135

8-2a 鱼鼎匕 138

8-2b 《古玉图》书影 139

8-2c 良渚文化玉镯 139

8-2d 蚩尤旗替星图 140

8-2e 马王堆一号汉墓T型帛画局部蚩尤图 141

8-2f 《马王堆汉墓帛书·十六经》黄帝遇蚩尤 142

8-3a 吊人青铜矛 146

8-3b 吊人青铜矛局部 147

8-4 周代组玉佩 148

8-5a 玉玲蝉 149

8-5b 玉玲蝉 149

8-6 袁安碑残石拓本 152

第九章 宗法 153

9-1 湖南湘潭韶山毛氏宗祠 153

9-2 遼盦铭文拓本 158

9-3 周社稷变形回纹半瓦当拓本 159

9-4 《南山桥杨氏族谱》 162

第十章 宫室 163

10-1 北京猿人栖息地整体景观结构图 163

10-2 亚字云纹瓦拓本 166

10-3a “汉并天下”瓦当 167

10-3b “单于天降”瓦当 167

10-4 偶方彝 170

10-5 绿釉陶楼 171

10-6 唐三彩院落模型 172

第十一章 车马 173

11-1 “天子驾六”车马坑 173

11-2 1936年河南安阳小屯车马坑M20出土乙种车复原图 176

11-3 1980年陕西临潼秦始皇陵出土二号铜车马复原图 177

11-4 曾侯乙四兽云气纹箱展开图 180

- 11-5 1990年山东淄博市后李村一号
车马坑出土四马车复原图 181
- 11-6a 四马车的六轡系结法 182
- 11-6b 四马车的六轡系结法 183
- 11-7 秦始皇陵一号铜车马釧环
结构图 184
- 11-8 釧、铜 185
- 11-9a 青铜制车轡 186
- 11-9b 青铜制车轡 186
- 11-10 车盖结构名称图 187
- 11-11 秦始皇陵二号铜车马 188
- 11-12 车马仪仗 189
- 11-13 陶牛车 192

第十二章 饮食 193

- 12-1 陶仓 193
- 12-2 猪面鸟首彩陶壶摹本 196
- 12-3 花式面点 199
- 12-4 备茶图壁画 200
- 12-5 摩羯纹蕾钮三足架银盐台 202
- 12-6 鎏金飞鸿纹银则 202
- 12-7 《糖史》书影 203

第十三章 衣饰 205

- 13-1 乾隆明黄色缎绣云龙十二章
袷龙袍 205
- 13-2a 长沙马王堆一号汉墓出土曲裾深衣
复原图 208
- 13-2b 长沙马王堆一号汉墓出土直裾深衣
复原图 210
- 13-2c 穿着曲裾深衣的女俑和男俑摹本 211
- 13-2d 江陵马山一号楚墓出土绵袴
复原图 213
- 13-2e 石棺百戏图拓本局部 213

- 13-3a 1976年商代妇好墓出土
(第三七一号)玉人 215
- 13-3b 妇好墓出土(第三七六号)石人 215
- 13-3c 妇好墓出土(第四七零号)
玉人形佩 217
- 13-3d 黄濬旧藏商代玉人形佩 217
- 13-3e 《古玉精英》中商代立人
玉柄形器 217
- 13-3f 妇好墓出土(第三五七号)
玉人形佩 217
- 13-4 人物驭龙图摹本 218
- 13-5 1974-1984年秦始皇陵兵马俑一号
坑出土陶俑的幘和冠 219
- 13-6 漆纚纱冠 220
- 13-7 彩漆屏风所绘坐步辇穿冕服的
汉成帝 220
- 13-8 乐舞杂技陶俑群 222
- 13-9 壁画《相扑图》 223
- 13-10a 现代日本的“禪”的
各部分名称 224
- 13-10b 前袋式六尺禪的基本缠法 225
- 13-10c 前垂式六尺禪的基本缠法 227
- 13-11a 龙纹玉觿 229
- 13-11b 丝缕玉衣 229
- 13-11c 双钱结藤编残件 230
- 13-11d 绳纹玉佩 230
- 13-11e 双钱结的编结方法 231
- 13-11f 盘长结的编结方法 231
- 13-11g 双龙盘结画像石柱拓本 232
- 13-11h 四龙盘结画像石柱拓本 232
- 13-12 如意云头锦鞋 236

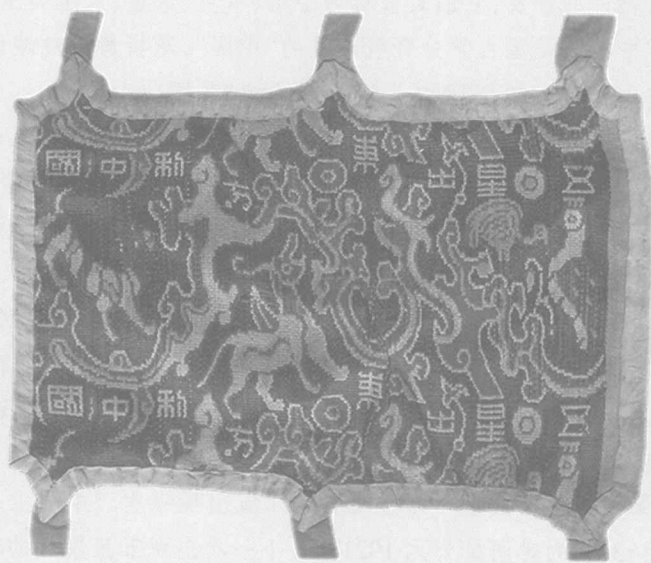
第十四章 什物 237

- 14-1 司母戊鼎 237
- 14-2a 嵌贝青铜鹿形席镇 240

- 14-2b 嵌贝青铜龟形席镇 240
- 14-3 彩绘漆木床 241
- 14-4 漆几 241
- 14-5 宫乐图 242
- 14-6 四猫漆盘 244
- 14-7 漆案 246
- 14-8 弋射收获画像砖拓本 248
- 14-9 扑满 249
- 14-10 亚鱼鼎 251
- 14-11 伯矩鬲 251
- 14-12 妇好分体甗 252
- 14-13 天亡簋 252
- 14-14 夔公盃 253
- 14-15 伯公父簋 253
- 14-16 变形蟠龙纹敦 254
- 14-17 蟠螭纹高柄豆 254
- 14-18 乳钉纹爵 255
- 14-19 亚址角 255
- 14-20 兽面纹斝 258
- 14-21 亚鸟觚 258
- 14-22 鸮纹斛 259
- 14-23 何尊 259
- 14-24 几父壶 260
- 14-25 右方彝 260
- 14-26 伯各卣 261
- 14-27 象首兽面纹觥 262
- 14-28 蜗身兽纹罍 262
- 14-29 鸭形盃 263
- 14-30 曾侯乙盘、匜 263
- 14-31a 曾侯乙尊盘 264
- 14-31b 透空云纹铜禁 266
- 14-31c 祭祀贮贝器 266

第一章

天文



1-1 “五星出东方利中国”彩锦护膊 汉魏 纵 11.2 厘米、横 16.5 厘米 1995 年新疆民丰县尼雅遗址出土

出土这块彩锦的墓葬是一座男女合葬墓，时间为东汉末到魏晋。陪葬品中有一件陶器还带“王”字题记。这件彩锦织物出土时位于弓的旁边，说明它在使用弓的时候是系在射手的前臂上的。锦边缘缝的织物是绢。这块彩锦是五重平纹经锦（使用了蓝、绿、黄、红和白五种颜色的经线）。锦上织有日月、云朵、孔雀、仙鹤、辟邪和虎的纹样以及“五星出东方利中国”文字。

这里的“五星”，是先秦所谓的太白、岁星、辰星、荧惑和镇星。秦汉以后，由于五行说的普及，它们又被称为金星、木星、水星、火星和土星。

所谓“中国”，是星占学分野概念里的“中国”，泛指黄河流域的中原地区。而“中国”之外，就是“西方”、“夷狄”或者“外国”。

“五星出东方利中国”是古代星占学上很常见的占辞。《史记·天官书》上说：“五星分天之中，积于东方，中国利；积于西方，外国用兵者利。”在《汉书》、《晋书》、《隋书》、《新唐书》天文志以及《开元占经》里都能见到类似的记载。

“五星积于东方”和“五星出东方”是指五大行星在某段时期内，在日出前同时出现在东方。这种天象非常罕见，所以引起古人的好奇与重视，把这种天象附会上某种“天意”。比如《文献通考》上就有“周将伐殷，五星聚房”之说。

五星聚合一般要几十年乃至上百年才能出现一次。中国上一次出现聚合（间距 $<30^\circ$ ）的时间是公元1921年。下一次出现五星聚合的时间则是公元2040年了。

因为这件彩锦护膊出土时正是中国政治、经济、文化腾飞壮大的时期，而新中国的国旗又是五星红旗，所以人们在不具备相应古代文化知识情况下，从这件护膊上读出的是直白的现代字面意义。这件护膊被定为一級甲等并受到格外的珍视当然也就很好理解。

在上古时代,人们把自然看得很神秘,认为整个宇宙有一个至高无上的主宰,就是帝或上帝。在上古文献里,天和帝常常成为同义词。古人又认为各种自然现象都有它的主持者,人们把它们人格化了,并赋予一定的名字,例如风师谓之飞廉,雨师谓之箕翳(屏翳。箕,读píng;翳,读yì),云师谓之丰隆,日御谓之羲(xī)和,月御谓之望舒(这里是举例性质,见《广雅·释天》),等等,就是这种观念的反映。这些带有神话色彩的名字,为古代作家所沿用,成了古典诗歌辞赋中的辞藻,这是一方面。另一方面,我国是世界上最早进入农耕生活的国家之一,农业生产要求有准确的农事季节,所以古人观测天象非常精勤,这就促进了古代天文知识的发展。根据现有可信的史料来看,殷商时代的甲骨刻辞早就有了某些星名和日食、月食的记载,《尚书》、《诗经》、《春秋》、《左传》、《国语》、《尔雅》等书有许多关于星宿的叙述和丰富的天象记录,《史记》有《天官书》,《汉书》有《天文志》。我们可以说远在汉代我国的天文知识就已经相当丰富了。

古人的天文知识也相当普及。明末清初的学者顾炎武说:

三代以上,人人皆知天文。“七月流火”,农夫之辞也。“三星在户”,妇人之语也。“月离于毕”,戍卒之作也。“龙尾伏辰”,儿童之谣也。后世文人学士,有问之而茫然不知者矣。(见《日知录》卷三十“天文”条。“七月流火”见《诗经·豳〈bīn〉风·七月》,“三星在户”见《诗经·唐风·绸缪〈móu〉》,“月离于毕”见《诗经·小雅·渐渐之石》,“龙尾伏辰”见《左传·僖公五年》。)

我们现在学习古代汉语当然不是系统学习我国古代的天文学,但是了解古书中一些常见的天文基本概念,对于提高阅读古书能力无疑是有帮助的。现在就七政、二十八宿、四象、三垣、十二次、分野等分别

加以叙述。

古人把日月和金木水火土五星合起来称为七政或七曜(yào)。金木水火土五星是古人实际观测到的五个行星,它们又合起来称为五纬。

金星古曰明星,又名太白,因为它光色银白,亮度特强。《诗经》“子兴视夜,明星有烂”(见《诗经·郑风·女曰鸡鸣》)、“昏以为期,明星煌煌”(见《诗经·陈风·东门之杨》),都是指金星说的。金星黎明见于东方叫启明,黄昏见于西方叫长庚,所以《诗经》说“东有启明,西有长庚”(见《诗经·小雅·大东》)。木星古名岁星,迺(jìng)称为岁。古人认为岁星十二年绕天一周,每年行经一个特定的星空区域,并据以纪年(下文谈到十二次和纪年法时还要回到这一点上来)。水星一名辰星,火星古名荧惑,土星古名镇星或填星。值得注意的是,先秦古籍中谈到天象时所说的水并不是指行星中的水星,而是指恒星中的定星(营室,即室宿,主要是飞马座的 α 、 β 两星),《左传·庄公二十九年》:“水昏正而栽”,就是一个例子。所说的火也并不是指行星中的火星,而是指恒星中的大火(即心宿,特指心宿二,即天蝎座的 α 星。《史记·天官书》所说的火,才是指火星(荧惑)),《诗经》“七月流火”,就是一个例子。

古人观测日月五星的运行是以恒星为背景的,这是因为古人觉得恒星相互间的位置恒久不变,可以利用它们做标志来说明日月五星运行所到的位置。经过长期的观测,古人先后选择了黄道赤道附近的二十八个星宿作为“坐标”,称为二十八宿。黄道是古人想象的太阳周年运行的轨道。地球沿着自己的轨道围绕太阳公转,从地球轨道不同的位置上看太阳,则太阳在天球上的投影的位置也不相同。这种视位置的移动叫做太阳的视运动,太阳周年视运动的轨迹就是黄道。这里所说的赤道不是指地球赤道,而是天球赤道,即地球赤道在天球上的投影。星宿这个概念不是指一颗一颗的星星,而是表示邻近的若干个星的集合。古人把比较靠近的若干个星假想地联系起来,给以一个特殊的名称如毕参箕斗,等等,后世又名星官。二十八宿指的是:

东方苍龙七宿 角亢氐(di)房心尾箕

北方玄武七宿 斗牛女虚危室壁
 西方白虎七宿 奎娄胃昴(mǎo)毕觜(zī)参(cēn)
 南方朱雀七宿 井鬼柳星张翼轸(zhěn)

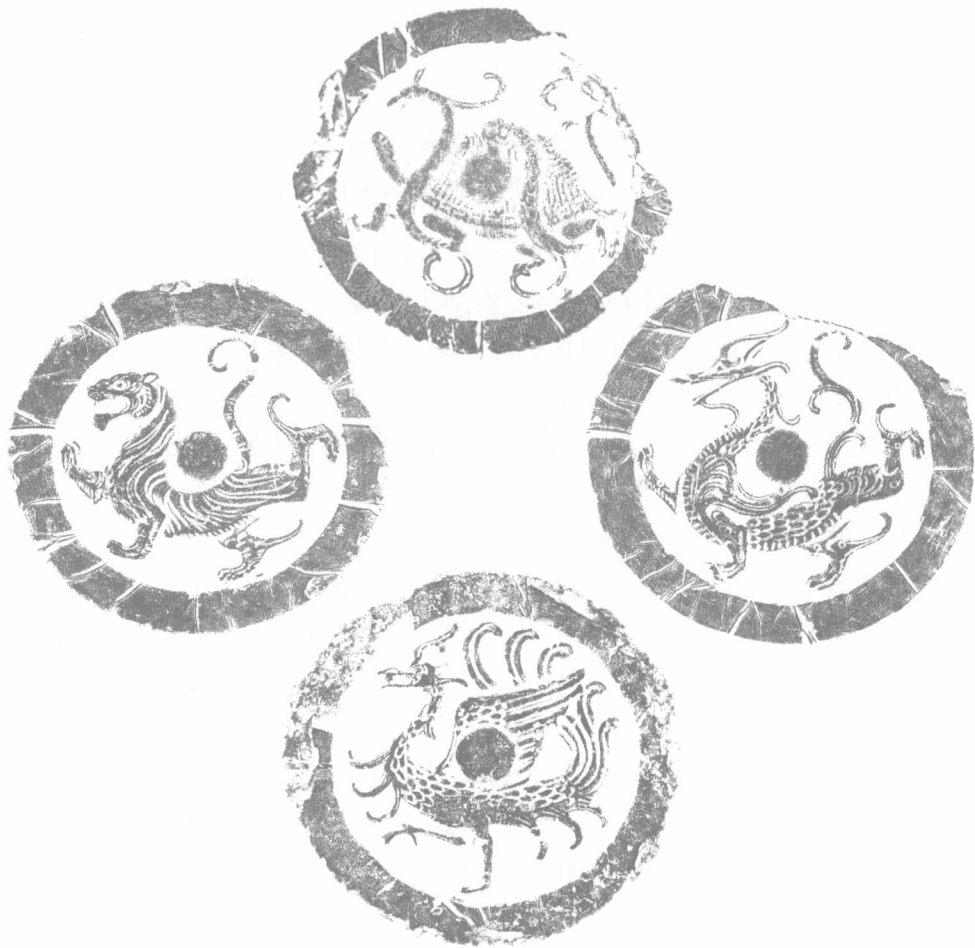
东方苍龙、北方玄武(龟蛇)、西方白虎、南方朱雀,这是古人把每一方的七宿联系起来想象成的四种动物形象,叫做四象。

以东方苍龙为例,从角宿到箕宿看成为一条龙,角像龙角,氐房像龙身,尾宿即龙尾。再以南方朱雀为例,从井宿到轸宿看成为一只鸟,柳为鸟嘴,星为鸟颈,张为喙(sù),翼为羽翮(hé)。这和外国古代把某些星座想象成为某些动物的形象(如大熊、狮子、天蝎等)很相类似。

上文说过,古人以恒星为背景来观测日月五星的运行,而二十八宿都是恒星。了解到这一点,那么古书上所说的“月离于毕”、“荧惑守心”、“太白食昴”这一类关于天象的话就不难懂了。(《尚书·洪范》伪孔传:“月经于箕则多风,离于毕则多雨。”“荧惑守心”见《论衡·变虚》篇;“太白食昴”见邹阳《狱中上梁王书》。)“月离于毕”意思是月亮附丽于毕宿(离,丽也);“荧惑守心”是说火星居于心宿;“太白食昴”是说金星遮蔽住昴宿。如此而已。苏轼在《前赤壁赋》里写道:“少焉,月出于东山之上,徘徊于斗牛之间。”也是用的二十八宿坐标法。

二十八宿不仅是观测日月五星位置的坐标,其中有些星宿还是古人测定岁时季节的观测对象。例如在上古时代,人们认为初昏时参宿在正南方就是春季正月,心宿在正南方就是夏季五月,等等。这是就当时的天象说的。《夏小正》:“正月初昏参中,五月初昏大火中。”

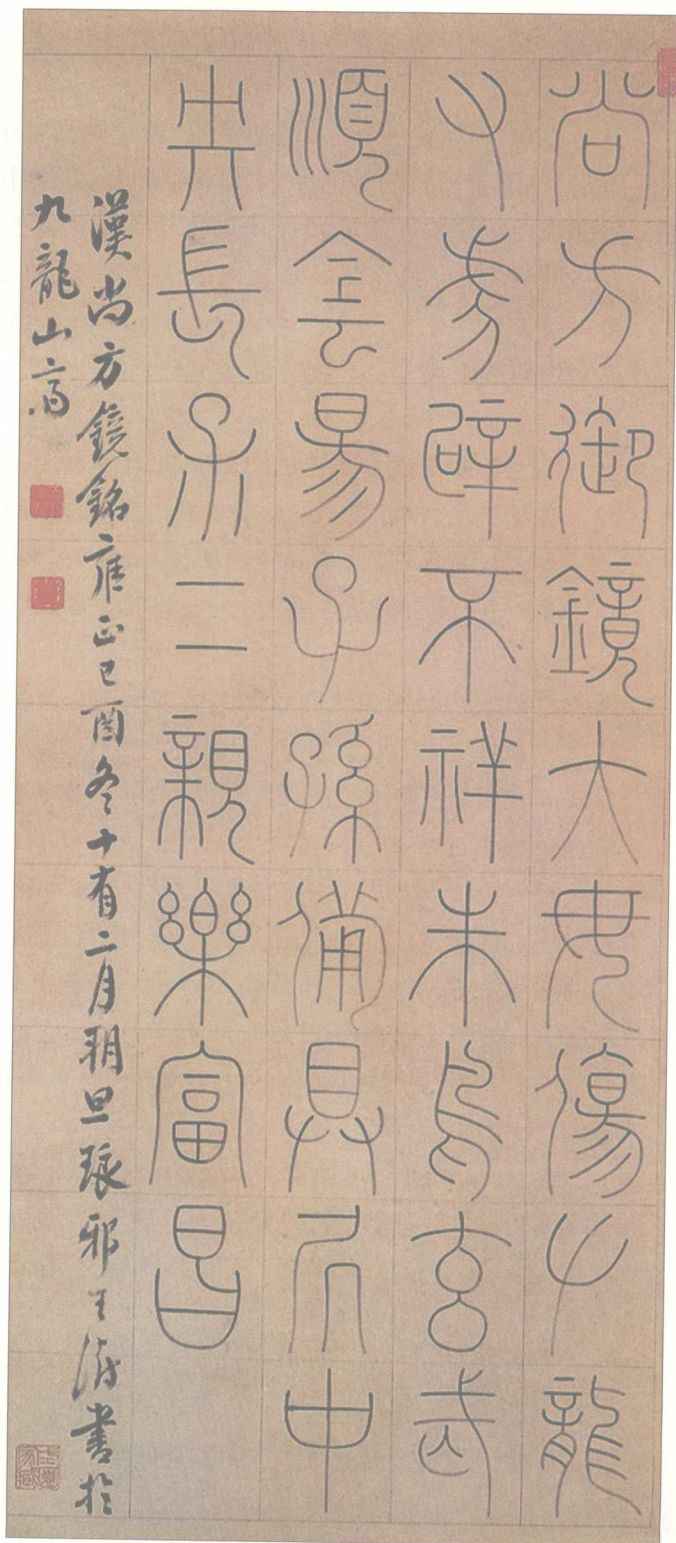
古人对于二十八宿是很熟悉的,有些星宿由于星象特殊,引人注目,成了古典诗歌描述的对象。《诗经》“维南有箕,不可以簸扬;维北有斗,不可以挹(yì)酒浆”(见《诗经·小雅·大东》),这是指箕宿和斗宿说的。箕斗二宿同出现于南方天空时,箕宿在南,斗宿在北。箕宿四星联系起来想象成为簸箕形,斗宿六星联系起来想象成为古代舀酒的斗形。《诗经》“三星在天”、“三星在隅”、“三星在户”,则是指参宿而言(此从毛传),因为参宿有耀目的三星连成一线。至于乐府诗里所说的“青



1-2a 四神瓦拓(tà)本——青龙、白虎、朱雀、玄武 西汉 面径18厘米 陕西西安汉长安城遗址出土 古陶文明博物馆打拓

四神瓦流行于西汉。青龙、白虎、朱雀、玄武(蛇蟠龟)分别代表东西南北四个方向。对于四象的意义,从汉代青铜镜的镜铭上可以看到非常详尽的解释。比如汉代博局纹镜(TLV镜)镜铭中就有:“刻治六博中兼方,左龙右虎游四旁。朱雀玄武顺阴阳,八子九孙治中央。常葆父母利兄弟,应随四时合五行。”以及“左龙右虎掌四旁,朱雀玄武顺阴阳。八子九孙治中央,刻具博局去不祥。”六博局几乎涉及了汉代人所有的时空、宇宙、神人观念,系统而完备。(所谓“博局”,指的是汉代一种棋类游戏“六博棋”的棋盘。)可惜六博玩法早已失传,我们也就一直未能完成对它的意义的全面理解。

四神瓦中以玄武最为稀见。四神形制亦各自并不恒定,不同时、地出土者亦有工拙蚩(chī)妍之辨。



1-2b 王澍(shù)篆
书汉尚方镜镜铭
清代 纵 130.6 厘米、横
59.4 厘米 上海博物馆
收存

王澍写的镜铭是：“尚方御镜大毋(wú)伤，左龙右虎避不祥，朱鸟玄武顺阴阳，子孙备具居中央，长保二亲乐富昌。”