



水彩画

教程

上海人民美術出版社

水彩画

教程

编绘 张 奇

上海人民美术出版社

编者的话

活动课（第二课堂）是教学改革中的一个重要的组成部分，它在发展学生智能、培养各种人才、全面提高学生素质方面，具有突出重要的位置，也使教育的功能从原来单纯地开发自然资源走向了人才资源的开发，提高了教育的成效。

由于活动课（第二课堂）同正式的课程有所区别——她更加注重实用性和专门性，因此，在设计活动课（第二课堂）教程时，我们是根据目前各个地区（发达地区和落后地区）、各个学校的具体情况和具体要求进行设计的。在总体安排上，我们本着由浅入深的原则，阶梯形的逐步向上。

本教程适合小学活动课（第二课堂）、双休日学生自学和业余艺术学校，作为教材用。

水彩画教程

编绘：张奇

封面设计：杨利禄 责任编辑：庞先健

上海人民美术出版社 出版发行

（上海长乐路672弄33号）

全国新华书店经销 上海市印刷十厂印刷

开本：787×1092 1/16 印张3.5

2000年1月第1版 2000年1月第1次印刷

印数：0001—6000

ISBN 7-5322-2273-X/J·2153

定价：13.50元

目

录

水彩画工具介绍·····	1	白玉兰花·····	26
生梨与陶罐·····	2	白瓷碗与茶壶·····	28
桃子与陶罐·····	4	菊花·····	30
青椒与陶罐·····	6	胡萝卜、花菜与陶罐·····	32
蔬菜与砂锅·····	8	花瓶与梨·····	34
带双把手的陶罐·····	10	江南景色·····	36
瓷盘与花瓶·····	12	火锅与花菜·····	38
萝卜与水壶·····	14	桥·····	40
番茄与砂锅·····	16	民居·····	42
花菜与陶罐·····	18	小村人家·····	44
木桶与锄头·····	20	透明的玻璃花瓶·····	46
洋葱与陶罐·····	22	作品选登·····	48
带玻璃杯的一组静物·····	24		

水彩画工具介绍

一、水彩笔

水彩笔的种类很多。水彩笔的毛质，有硬性和软性两种。用狼毫制成的笔，属硬性，特点是笔毛硬，弹性足，作画时笔触苍劲有力，点画挺拔，一般画水彩用狼毫笔居多。用羊毛及禽毛制成的笔，属软性，作画时笔触比较柔和、舒展。如底纹笔，有1寸、1.5寸、2寸、2.5寸不等，可根据画面的大小来选择。

画笔配置，一般是水彩狼毫4号、8号、12号三种水彩笔，再配一支大兰竹，一支衣纹笔（勾线用，有的用花枝俏）以及一支1寸底纹笔（画天空等大面积时用）就够了。

画笔要注意保养，每次用好后，应马上洗净，因为颜料留在笔上，干后笔毛会发脆，极易伤笔；也不要长时间浸泡在水里，以免减弱笔的弹性。

二、水彩纸

水彩纸通常分粗纹纸与细纹纸两种，其性能各有所长。纸质坚实，色泽洁白，是两者都必须具备的，既要有吸水性又要有抗水性，达到既能稳定笔触又能渗化自如的效果。但纸纹粗细是因人而异，因作画的内容大小、形式需要而定的。国内市场上常有卖的是保定水彩纸，或温州、杭州水彩纸等。虽然其他如铅画纸等也可作水彩画用纸，但比起水彩纸来，其渗化性较差，不如水彩纸那样发挥得出色。

三、水彩颜料

水彩颜料一般是装在锡管中出售的，文具店有14色或18色等盒装颜料，也有零装出售的。常用水彩颜料有：柠檬黄、藤黄、橘黄、土黄、玫瑰红、大红、深红、朱红、赭石、熟褐、煤黑、湖蓝、普蓝、钛青蓝、钴蓝、群青、翠绿、粉绿、草绿、橄榄绿等。

四、其他用品

调色盒：白色或无色塑料制成，是挤放颜料用的盒子。

水盂：洗笔专用。塑料小水桶也可，只要携带方便就行。

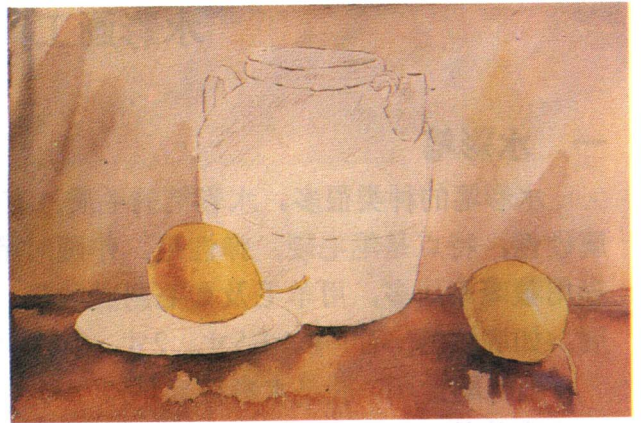
画板画夹：是作画必要工具，选3号画板（四开纸大小）就可。画板画夹在美术用品商店有售。

铅笔、橡皮：打轮廓用，一般2B、3B铅笔就可。橡皮一般用香橡皮较好。

抹布：备半块旧毛巾就可，用以吸去笔上过多水分及揩抹盒中不需要的颜色。



图(1)



图(2)



图(3)

生梨与陶罐

我们学习水彩，应先从画静物入手，画静物一般从陶器开始，因为它不反光，易使初学者把握好明暗调子及色彩关系。陶瓷器一般为罐、壶、坛、瓶、盆等。是实用性与艺术性的结合体。上过釉的陶瓷器皿，其丰富性与特殊性是画家极有兴趣研究的对象之一。



图(4)

画静物应先用2B铅笔，轻轻打好外轮廓，将物体比例、透视、结构画准确，然后将明暗转折处、高光位置做上记号，便于上色时能从容落笔。(图1)

上色时，将淡黄色的生梨从浅到深画起，待干后，再将背景色彩画出。注意，背景色彩不宜太深，水宜多，充分运用水分作用，受光部分用淡黄色，背光部分略带紫色，以区别受光与背光的色彩变化。接着画台布，受光部用赭石加少量群青，前面部分加些土黄色，使画面呈暖色倾向，背光以群青为主，略加赭石和玫瑰红，色彩偏冷。(图2)

接着画陶罐。先画罐口，用土黄色将受光部分轻轻铺上，留出高光，稍后，趁未干时，用干净笔将留白高光扫抹一下，不至于颜色边缘过度明显。往暗部画时色较重，略偏冷，加些群青。罐口画完后，即画罐身。罐嘴、把手留出不画，待罐身画完后再画。画罐身笔宜大，水要多，高光部位可先用清水扫抹一下，这样渗化效果好。罐身也分上下两部分画出。(图3)

盆子画完后，最后做调整工作，将投影、物体转折处、交界线部位等再加深，突出空间关系。注意，绘画时虽然是一个局部一个局部完成的，但眼睛必须进行整体观察协调。(图4)



图(1)



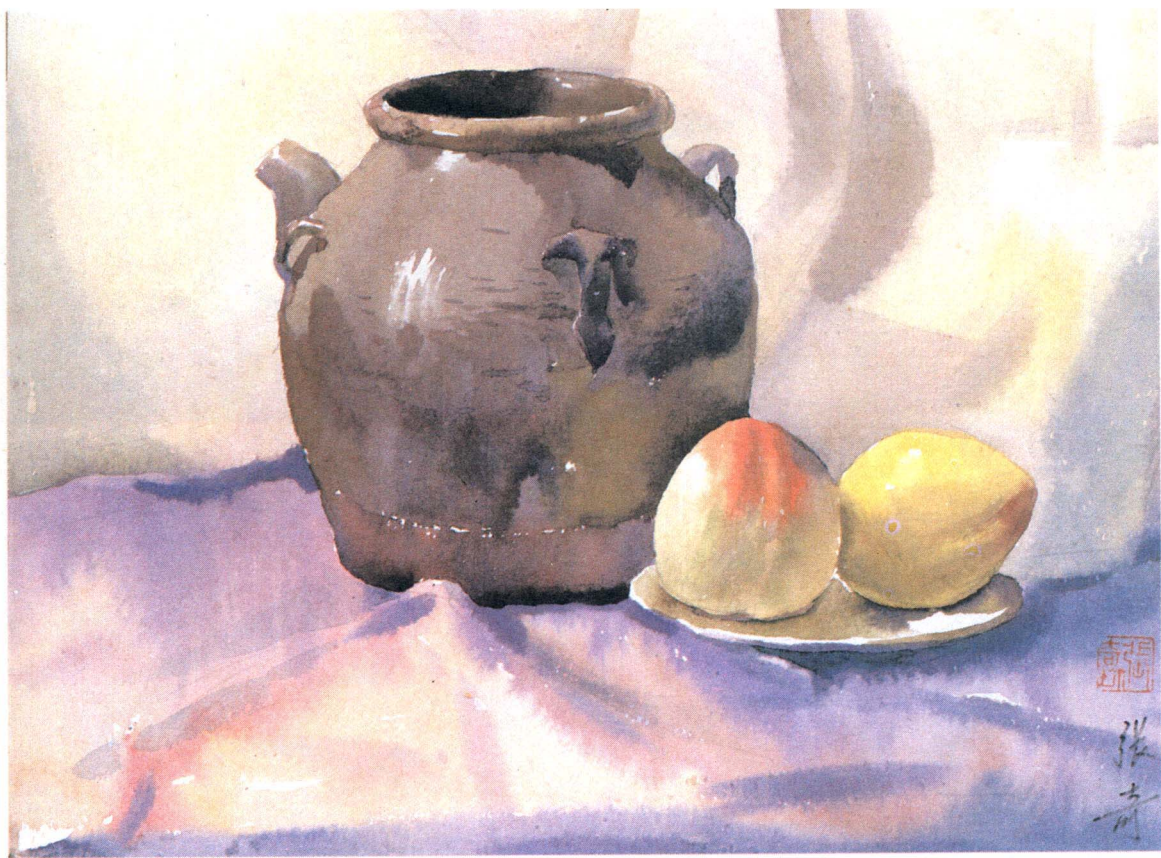
图(2)

桃子和陶罐

打铅笔稿时，首先要注意物体构图安排。通常做法是主要物体偏上一些，谓“上紧下松”；左右之间落幅适当，受光部分留多一些，谓“后紧前松”。（图1）



图(3)



图(4)

先将淡黄色调好，用大笔，从背景受光处画起，边画边接色，往暗部画时色彩偏冷，带些群青紫。上部完成后，接着画下面的台布，台布的受光呈紫红色，背光偏蓝紫色，靠近物体时，偏冷，色彩较浓。(图2)

因陶器的釉彩黯淡，高光不强，所以可先用清水在高光部位轻抹一笔，再上色时，使之与清水抹过的部位略有渗化。这样画高光就不至于显得生硬，又能体现陶器质感。步骤上，先画罐口，再画罐身，最后画罐嘴、耳等。(图3)

水果要画出新鲜感，色彩要求明艳动人。切忌灰暗。水果绝大部分呈球状或柱形，苹果外形上大下小，生梨外形上小下大，橘子外形像灯笼，画时要注意区别。另外，要用柔润的笔触画出水果的润泽之感。方法上，接色法与添加法并用为宜。在高光处理上要注意变化，表皮厚的水果高光要弱些，表皮薄的水果高光要留得明显些，这样较能体现其质地。最后将物体前后空间强调一下，使前后关系更加突出。(图4)



图(1)



图(2)

青椒与陶罐

打轮廓时，首先要考虑主体落幅。一般来说，如果三个东西组合为一张画面，以两个东西聚集一起，一个东西适当离开些为美。构图上的说法是“二聚一散”。这样安排较能体现疏密关系，而且更具艺术性。(图 1)

这是一张不画背景的图画。作为习作阶段作这种练习，也很有意义，但适当衬些投影可使画面显得精神、简洁，不足之处是空间较弱，由于画了阴影色，使这方面的不足略有延伸。接着画台布的受光色彩，受光部分加些土黄色，背影略呈紫色，以此加强光线照耀下的色彩变化。(图 2)

粗糙的陶器，常常釉色不匀，有时底部露出陶土的本来色质。着色时，若釉色比露出的土色深时，可先画陶土部分，再画釉色，有些陶器釉色薄，露出部分陶土底色。这时可先在整个器皿上淡淡涂上一层陶土颜色，干后，再涂上釉彩颜色，把露出部分空出来就行。这样着色，落笔要快，最好不要过多复笔，否则易把陶土的色彩泛出来。(图 3)

最后画青椒。青椒可以一小组为单位，将其受光、高光、明暗交界线及反光都交待清楚，然后再画第二小组，直到完成。需要注意的是，尽管一个局部一个局部完成，但必须一只青椒只有一个主要明暗交界线，否则不易画出立体感。色彩上以清新为美，落笔不宜拖泥带水。(图 4)



图(3)



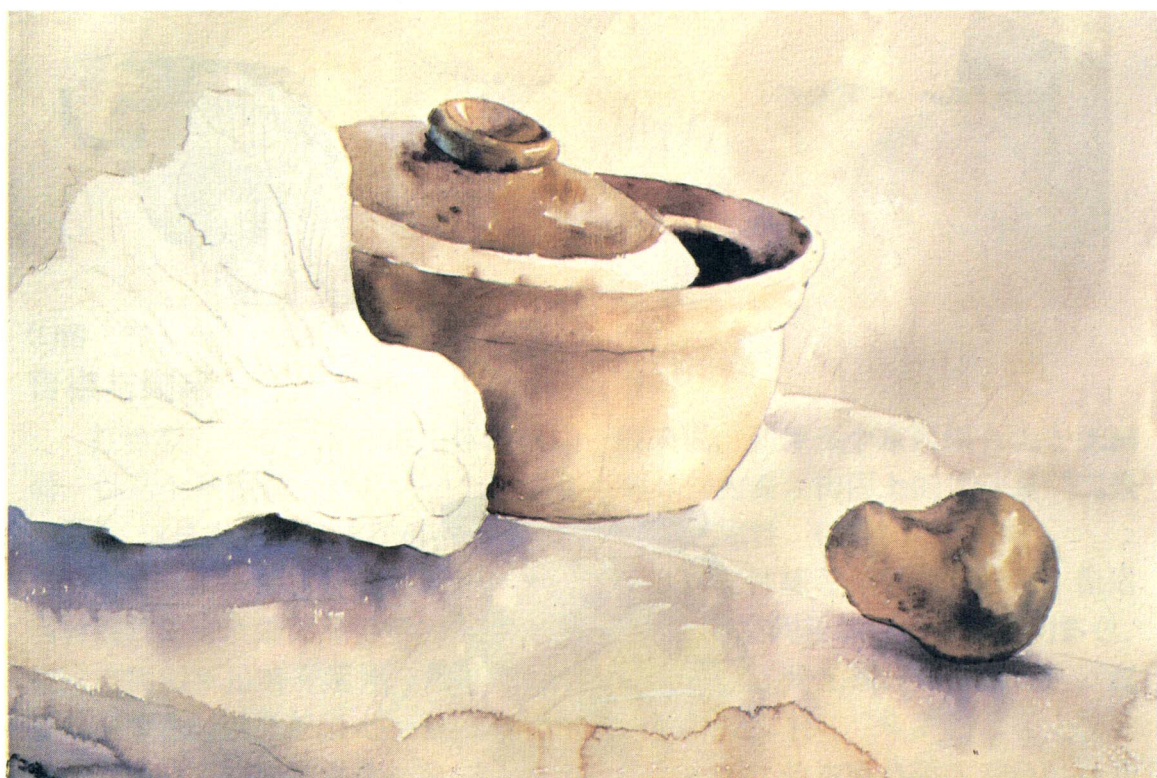
图(4) 7



图(1)



图(2)



图(3)

蔬菜与砂锅

砂锅写生通常是画家喜爱的题材之一。打铅笔稿时，要注意锅盖与锅口之间的比例关系，大小适中。锅盖一经打开，构图就会显得生动起来，但造型上却增加了难度，特别是它的透视、倾斜度要把握好，并轻轻标出高光、投影、明暗交界线及釉色深浅交接处。(图 1)



图(4)

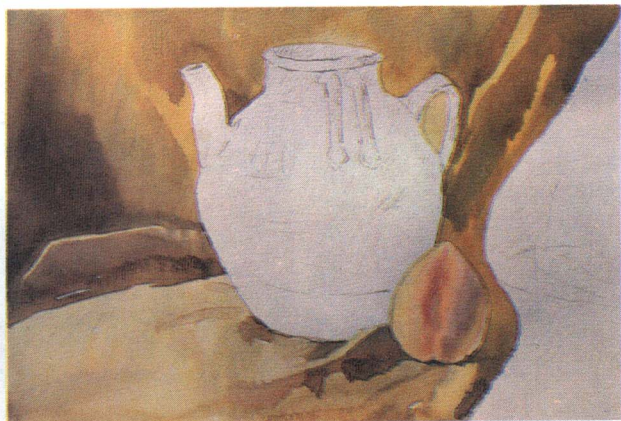
为了体现砂锅的毛糙质感，背景要尽量画得湿润轻盈，在深色砂锅边上的背景色画得适当淡一些，反之淡色砂锅背景色要画得深一些。步骤：先将背景色画好后，即着手画桌面的布纹变化，并将浓淡与冷暖一起画出。（图2）

先画锅盖上面的把手，再画锅盖深色部分。步骤上，按衔接法进行。如铺色时将浅色部分先铺一下，接着铺深色部分。注意在铺浅色部分时，不宜将深色部位铺掉，应留出其位置，这样铺色，衔接自然，但须做到落笔肯定，如空白得当，易产生流畅润泽的效果。在画锅身部分时，应多用枯笔，落笔要轻快，毛糙感自然就有了。（图3）

画土豆时，色彩以土黄灰色为主，不宜画得过于鲜艳，但即使灰黄色彩，也应画出冷暖倾向，受光部分暖些，背光部分冷些，反光略暖，这样就有透明感。接着画青菜，先分析色彩，最外层的老叶，绿色中带有黄色倾向；叶的主梗带点紫色的淡绿色。着色时，笔上含水量要足，第一笔画最淡的受光部分，亮光部位要空出来。第二笔比第一笔色泽要浓，以后色彩渐次加重。一片叶子画完后，再画第二片，以此类推。还要在颜色未干时，将最深的凹进去的暗部即刻画上。（图4）



图(1)



图(2)

带双把手的陶罐

落笔之前，应对对象的造型与色彩作一番深入的观察，对物体的内在结构，调配的色彩，都要有一个明确的估计，这样，才能做到下笔大胆，笔触肯定。



图(3)



图(4)

由于陶瓷制品一般都是旋转拉胚而制成，器皿都有对称的口、颈和球形的器身，故作画时注意对称关系。（图 1）

上色顺序，如要控制稳定的水分，一般都要遵循自上而下、自左到右、先主后宾、先浅后深的原则。当然，任何方法的使用都不是绝对的，有时也可先画深色物体，再画浅色物体，先画下面的浅色水果，再画上方的深色静物或背景等等，一成不变的东西是没有的，只有掌握基本方法后，根据作者对物象的具体感受而灵活运用。（图 2）

表现罐口有深入的感觉，要注意当罐口内比罐口外明亮时，要先画内口，等内口颜色干后，再画外口，反之亦然，内口与外口明暗交界处要有一条明显的分界线，不然的话，里外形体区分会模糊不清。（图 3）

背景色画完后，对物体的主次关系作一番调整。布纹变化不宜过强，也不宜过硬，所以一般均用湿画法完成，以达到虚幻的效果，如果过分强调布纹变化，则会喧宾夺主。（图 4）



图(1)



图(2)

瓷盘与花瓶

勾瓷盘铅笔稿时不宜画得太深，透视变化要把握准确。

先将单线轮廓画准后，再轻轻标出边线，以示其厚度，为下一步上色作好准备。瓷器的反光位置要标出，明暗交界线的长短、大小，都应一一画出。（图 1）

瓷器在静物画中是表现较多的对象，常用来作主体描写，它和陶器不同，其特点是表面光滑，质地坚实，明暗反差较大，高光突出，反光也很明显，加之环境色在瓷器上的反映，使其色彩光影的变化比陶器要复杂得多，也有趣得多。（图 2）

瓷器的高光比陶器的高光要强烈、清晰，表现起来有两种方法：一是直接留出白底，待周围颜色干后，用笔进行适当的擦洗；二是先用清水略湿一下，着色时高光部分留出，使颜色逐渐与高光处衔接起来，这样，高光就显得坚柔适中，恰到好处。高光略有色彩倾向，可在刷清水时略施淡色，也可等干后薄施一层色彩，这样就更具真实感。（图 3）

暗部色彩可画得适当浓重些，反光部分要特别注意环境色的映衬，由于瓷器光影反映强烈，常把周围物象缩印到其形体上，这种反射法有两种表现手法：一是在接色过程中一气呵成，这样画出的效果较活泼；二是把物体映象先画好，待干后，再整体上色。完成后，用清水笔在纸上吸去过多水分，把反光洗出。注意反光色不宜过鲜，色阶要接近，否则易零乱，缺乏整体感觉。（图 4）



图(3)



图(4) 13