

中国

传统家具

图鉴

张加勉 编著



红木灵芝太师椅茶几



红木多宝格



铁力木管脚枰北官帽椅



玻璃紫檀木五屏式镜台



嵌青玉镂雕福寿纹砚屏



晋式核桃木箱柜



晋式雕花联二榻



红木藤面罗汉床

东方出版社

读图时代

中国

传统家具

图鉴

张加勉 编著



東方出版社

责任编辑：刘丽华

文字编辑：刘 群

图书在版编目 (CIP) 数据

中国传统家具图鉴 / 张加勉编著 . - 北京 : 东方出版社 , 2010.1

(中国传统文化图鉴系列)

ISBN 978-7-5060-3663-4

I . 中… II . 张… III . 家具 - 中国 - 图解 IV . TS666.2-64

中国版本图书馆 CIP 数据核字 (2009) 第 179555 号

中国传统家具图鉴

ZHONGGUO CHUANTONG JIAJU TUJIAN

张加勉 编著

东方出版社 出版发行

(100706 北京市朝阳区门内大街 166 号)

北京画中国画印刷有限公司印刷 新华书店经销

2010 年 1 月第 1 版 2010 年 1 月北京第 1 次印刷

开本 : 787 毫米 × 1092 毫米 1/16 印张 : 11

字数 : 180 千字

ISBN 978-7-5060-3663-4

定价 : 45.00 元

邮购地址 100706 北京市朝阳区门内大街 166 号

人民东方图书销售中心 电话 (010) 65250042 65289539

前言

中国传统家具的历史源远流长，经历了史前夏商西周时期朴拙的家具，春秋战国、秦、汉时期浪漫的低矮型家具，魏晋南北朝时期秀逸的渐高型家具，隋唐五代时期华丽的高低型并存的家具，宋元时期简洁的高型家具，明清时期雅致的明式家具和华贵的清式家具，从萌芽、成长、发展到成熟。

随着人们从席地坐到垂足坐起居方式的演进，中国传统家具逐渐发展起来，式样由低矮到高型，从单一到多样，积淀下深厚的文化内涵，具有强烈的民族风格和历史特征。

本书按照中国传统家具不同的使用功能，将传统家具划分为席、床榻类家具、椅凳类家具、桌案类家具、箱柜类家具、屏风类家具和架具类家具，以图鉴的形式对传统家具常见的结构、装饰和材质做了全面详尽的解析，将传统家具以立体、直观的方式呈现在读者面前，让读者在图文互动中轻松了解中国传统家具丰富的内涵。



目录

传统中国

家具

图鉴



一	席	1
	编织席	2
	纺织席	4
二	床榻	7
	床	8
	罗汉床	8
	架子床	12
	拔步床	15
	榻	17
	四足榻	17
	箱形榻	18
	方座榻	18
	贵妃榻	19
三	椅凳	21
	椅	22
	圈椅	22
	玫瑰椅	26



大师椅	28
官帽椅	30
宝座	32
梳背椅	37
灯挂椅	38
一统碑椅	41
交椅	46
其他椅	48
凳	52
长凳	52
方凳	54
长方凳	56
圆凳	56
其他凳	58

墩.....60
杌.....62

四 桌案.....63

桌.....64
 方桌.....64
 长桌.....68
 圆桌.....72
 供桌.....75
 炕桌.....78
 酒桌.....80
 琴桌.....82
 棋桌.....84

案.....87
 平头案.....87
 翘头案.....92
 供案.....96

几.....100
 凭几.....100



炕几.....103
茶几.....105
香几.....107
花几.....110
套几.....112
搁几.....112

五 箱柜.....113

箱.....114
 衣箱.....114
 梳妆箱.....116
 镜箱.....116
 官皮箱.....117
 书箱.....118
 扛箱.....118
 药箱.....120





冰箱	120
提盒	121
柜	123
亮格柜	123
圆角柜	126
方角柜	130
橱	135
闷户橱	135
柜橱	138
架格	140
六 屏风	143
座屏	144
曲屏	150
挂屏	152
七 架具	153
衣架	154
盆架	156
灯架	158
镜架	161





席



席是人类最早的家具之一，是用草、竹篾、藤条编结而成，供人们坐卧铺垫的编织用具。席以其材料易得、易于加工成为新石器时代普遍使用的家具。

由考古人员在河姆渡遗址中发现的一些编织席的实物，可知当时的席已采用二经二纬的“人”字形和交互编织工艺。在距今约五千年的浙江吴兴县钱山漾遗址中出土了大幅竹席和篾席，编织方法多种多样，还出现了较为复杂的竹编工艺。唐代以后，随着高型家具的普及，席的重要性渐渐降低。

从制作工艺的角度看，席可分为编织席和纺织席两种。



编织席



传统中国

家具

图鉴

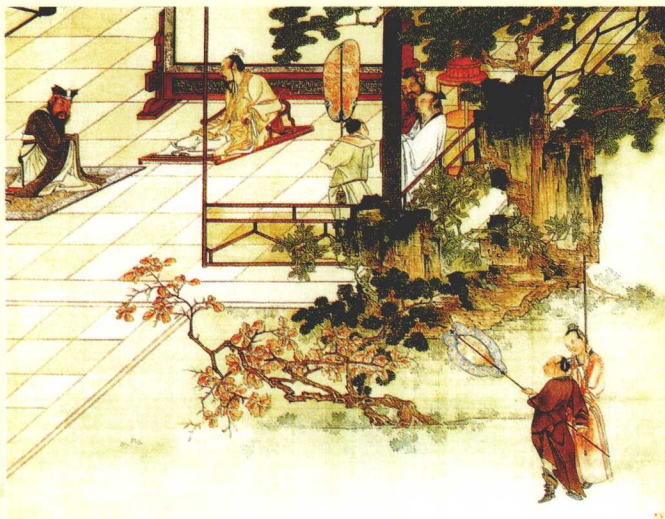
编织席分为凉席和暖席。凉席多用竹、藤、苇、草编制，也有用丝、麻的；暖席多用棉、毛、兽皮制成。夏天使用凉席，冬天使用暖席。

编织席不仅包括莞席（由一种叫作水葱的莞草编制而成）、藻席（由染色的蒲草编成或以五彩丝线夹于蒲草之中编

成）、次席（由桃枝竹编成）、蒲席（由生长在池泽的水草菖蒲编制而成）、熊席（相传用熊皮或兽皮制成，专用于天子田猎或出征）五席，还有苇席、篾席、丰席、礲系席（洗浴时用）及稿素（郊祭用）等等。

席和筵

席和筵是最常用的坐卧铺垫用具。筵用竹、苇类等材料制成，席铺在筵上，有竹席、苇席、草席、藤席等编席，也有毛席、布席、锦席、丝席等织席，还有特制的羊皮席、虎皮席、貂皮席和熊席等动物席。席上可放置一些几、案等低矮的家具，随用随置，没有固定的陈设模式。



《孔子圣迹图》中的席 焦秉贞（清）

汉代人席地而坐，筵席类铺陈用具是主要坐具，独坐的席常为主要人物或身居尊位的人使用。图为孔子跪坐席上，向诸侯王游说；诸侯王席地而坐，倚靠凭几，和颜悦色聆听。



包缘

大禹时代,为防止席边缘散落,在席的制作中出现了用丝麻、绢、锦等织物包边和边缘用花纹装饰等技术,在汉代十分流行。

席面

多为草、竹等材料编织,饰以人字纹、矩形纹等纹样。

锦缘莞席(西汉)

长 220 厘米,宽 82 厘米,长沙马王堆 1 号汉墓出土。

《诗·斯干》：“下莞上簟，乃安斯寝。”莞席制作较为粗糙，常作为铺在地上的“筵”使用。簟是质量好的竹席。

《达摩像》中的禅席

魏晋时期，佛事活动日益频繁，古印度僧人专用的一种坐具——禅席已广泛用于寺庙中。禅席是用蒲草或毛毡等编织而成的圆形厚垫子，周边装饰着莲花等佛教图案。后来，禅席演变成一种新型坐具——蒲团。蒲团是具有中国特色的坐禅、礼佛用具。蒲团用蒲草编造，比禅席更厚，在禅席中填入了丝、麻、毛絮，呈扁鼓状。



矮型家具和高型家具

矮型家具是与“席地坐”的起居习惯相适应的家具，高型家具是与“垂足坐”的起居习惯相适应的家具。席地坐是人坐在席上；垂足坐是人坐在椅凳上，两膝自然下垂。

宋代以前，中国传统家具以矮型家具为主。高型家具在宋代才普及，然而北方游牧民族仍沿用席地坐的习俗。

纺织席

纺织席多以丝、麻为原料，分为毡、毯、茵和褥。

毡和毯是用途相同的坐具，有隔潮御寒、轻便松软、易于折叠携带等优点。它们之间的区别在于：毡是用毛和絮等混揉擀制、粘压而成；毯是经过混纺而

成，表面比毡松软，多有厚密的毛或绒。茵是各种垫褥的通称，比席厚、柔软，有草制、毛皮制、布制、丝制、毡制等等。“席地而坐”中的“席”主要指茵席。褥是铺设在身体下面的软垫，有草制、毛皮制、布制、丝制、毡制等等。

传统

家具

图鉴

坐姿与席的使用

周礼规范了人们的坐姿，古人“坐”的正确姿势是“跪坐”，即两膝着地，两脚脚背朝下，臀部落在脚踵上，是中国古代跪拜礼节。在“跪坐”时，如将臀部抬起，上身挺直，就是“长跪”，古书称为“跽(jì)”，这是将要站起身的准备姿势，也是对别人尊敬的表示。

另外还有一种“跏趺坐”，即盘腿而坐，脚背放在股上，至今仍是佛教徒的一种坐法，是一种不拘礼节的坐法。

最不好的坐姿是“箕踞坐”，即席地而坐时，两腿平伸，上身与腿成直角，形似簸箕。如有他人在时，“箕踞坐”是表示对对方极其不尊重，古书中记作“箕”或“踞”。



四川汉墓画像砖《拜见图》中的席

**镇**

用玉、铜、石等做成的器物，置于席的四角，避免起身落座时席角折卷。

隐囊

主人公背后有一软靠垫，名“隐囊”。这种始于汉代的靠垫在魏晋南北朝时期流行。隐囊像个球囊，内填棉絮、丝麻等物，外套以锦罩，有的绣上各种花纹，十分华美。在墓室壁画、石刻造像及传世绘画中常见。

《高逸图》中的席 孙位（唐）

此图为《竹林七贤图》残卷。图中四贤分别是旁有童子奉琴的山涛，旁有童子抱书卷的王戎，旁有童子持唾壶跪接的刘伶，旁有童子奉上方斗的阮籍。

席的使用规则

西周时，对于席的材质、形制、花饰、边饰以及使用都做了严格的规定，要视身份地位的贵贱与高低不同而用，如《周礼·春官》记载：“司几筵掌五几五席之名物，辨其用，与其位。”

席的使用还有单席、连席、对席和专席之分。

单席：专为尊者所设，以表示对他们的尊敬。

连席：古时铺在地上的横席，可坐四个人，年长者坐在席的端部，共席坐的人身份要尊卑相当，不得差距过大，否则长者或尊者会认为是对自己的玷污。如果超过四个人，要请长者移坐于另一张席上。

对席：是为能互相讲话而专设的，如《礼记·曲礼》有“若非饮食之客，则布席，席间函丈”的记载。

专席：是为有病者或有丧事者所用。古代某人家有不吉之事（如亲人死丧、犯罪坐牢或亲人患有疾病等）去赴宴，要自觉坐在旁边的专席上，表示对主人的尊敬。

此外，席的使用方法中还有“加席”和“重席”的礼法，是对尊者的礼貌。其用法要视身份、地位不同而定。



四川彭县汉墓画像砖上的连席

中国
传统

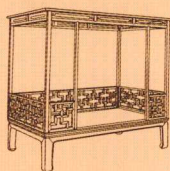
家具

图鉴



二

床榻



东汉许慎《说文·木部》载：“榻，床也。”汉代刘熙《释名·释床帐》：“人所坐卧曰床。床，装也。所以自装载也。长狭而卑曰榻，言其榻然近地也。”唐代徐坚《初学记·通俗文》载：“床三尺五曰榻，板独坐曰枰，八尺曰床。”折合成今制，榻长约84厘米，床长约192厘米。

床的历史悠久，远古时代，人们用于坐卧的树叶、茅草或兽皮是历史上最古老的床榻。明代董斯张《广博物志》记载，相传神农氏发明了床，少昊始做簧床，吕望做榻。床的原型可追溯到西安半坡遗址中的土台。



床



床最早出现在春秋战国时期,《诗经·小雅·北山》载:“乃生男子,载寝之床,载衣之裳,载弄之璋。”河南信阳长台关出土的战国彩漆木床工艺讲究,装饰华丽,是目前能见到的年代最早的床。东汉时期的床可坐可卧,种类繁多,有居床、梳洗床、册床、火炉床、欹床等。魏晋南北朝时期,床具有宽、大、高的特点,有平台床和四面屏风床。隋唐五代的床有案形结构和台形结构两种。唐代还出现了屏风床。两宋时期的床在形制上接近明式床,出现了围子床,然多数没有围子。辽、金、元时期的床有了三四面围子。明式床的种类更多,出现

了罗汉床、架子床、拔步床等。清式床造型精美,雕饰繁缛。

罗汉床

罗汉床是左右两侧和后面装有屏板但不带立柱、顶架的一种床榻,长2米左右,宽1米上下,高约40厘米,因能用于睡卧,故名“罗汉床”。从结构上看,罗汉床分为无束腰和有束腰两种。有束腰,牙条中部宽阔、曲线弧度较大的罗汉床俗称“罗汉肚皮”。明代罗汉床体积较小,主要设于书斋和闺房。



元刊本《事林广记》插图中的罗汉床

元代罗汉床多装栏杆带围板,此床三面有围栏,后栏杆较高,并装有雕花围板,两侧栏杆较低,前有脚踏。

中国
传统

家具

图鉴



床屉

用藤编制而成的软屉，柔软舒适。除了藤屉外，还有棕屉、竹屉和木屉。

曲尺图案围屏

此图案在云冈石窟北魏的栏杆栏板上已见使用，可见来源之早。

大边

框架式结构家具用于两侧的两根木料，两端出榫头。

鼓腿彭牙

指家具在束腰以下，牙条和腿用粗木料制作，向外凸出，用抱肩榫斗接，然后内收，做成弧形。

抱肩榫

有束腰家具的腿足与束腰、牙条相结合时使用的榫卯结构，也是水平部件和垂直部件相连接的榫卯结构。

冰盘沿

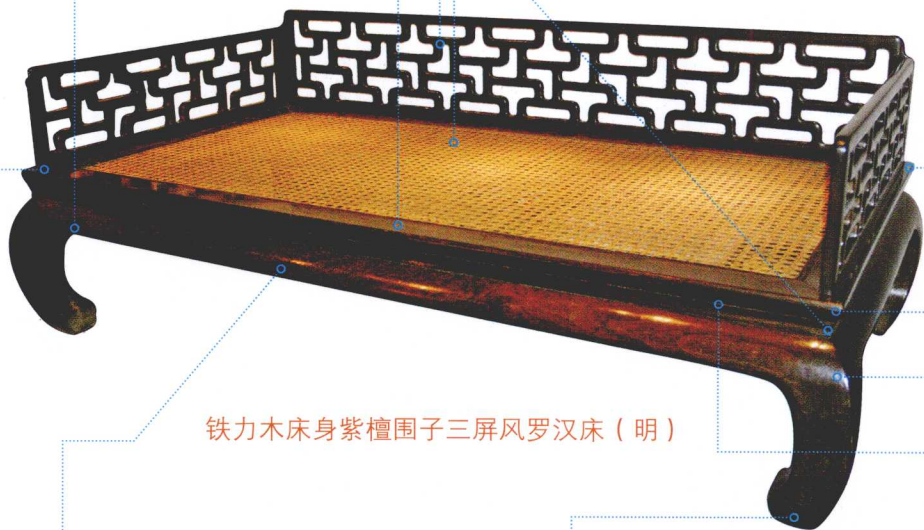
明式家具常用的线脚（家具中部件截断面边缘的造型线式）之一，是上部突出、下部收入的一类线脚的统称。

抹头

框架式结构家具用于上下的两根木料，两端有卯眼。

束腰

家具面板和牙条之间缩进的部分，能增强面板和框架的牢度。



铁力木床身紫檀围子三屏风罗汉床（明）

牙板

又叫“牙条”或“牙子”，安装在家具面板之下连接两腿的木条，起加固和装饰作用。牙板有无雕刻花纹的素牙板与有雕刻花纹的花牙板两种。

扎榫

又名“挂楔”、“走马销”，属楔形榫的一种，榫头一边成斜面，眼口凿成同形，但需再放长1倍凿直眼，榫头入直眼后拍进原榫眼，上提成挂拉都不能脱出，若拆装时可重新将榫头移入直眼探出。

内翻马蹄形足

足又叫“脚”，家具腿着地之处。足端有撇脚、兽爪、马蹄、如意头、卷叶、踏珠、内翻马蹄、外翻马蹄、镶铜套等式。马蹄足又名“翻马蹄”，是从腿部开始，直到足部的变化弧线，是明代家具的特点之一。向内翻者，叫“内翻马蹄”，也有向外翻的，叫“外翻马蹄”。

一木连做

束腰和牙条为一块整木连制的家具构件。为明及清前期家具制作中所常见。清中期以后，牙条和束腰改为用两块木条单独做。

传统家具的榫卯结构

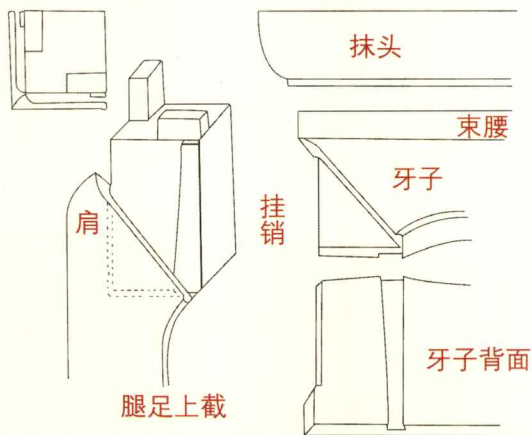
榫：又称“榫头”，构件上采用凹凸方式相连接处凸出的部分；卯：插入榫头的孔眼，也叫卯眼，是与榫头上凸出部分相连接的凹进部分。传统家具的榫卯结构用于家具各个部件之间的连接，样式有近百种，大体上可分为四类：

1. 面板连接：用大边、抹头围成一个方框，然后在框内嵌薄木板。一般采用“龙凤榫加穿带”的工艺。

2. 两个面的连接：两个面的连接或两个边的拼合，或是面板与边的接合。常用槽口榫、企口榫、燕尾榫、穿带榫、札榫等。

3. 两个木条的连接：横竖材的丁字结合、成角结合、交叉结合、木材与弧形材的伸延结合。常用格肩榫、双榫、双夹榫、勾挂榫、楔钉榫、半榫等。

4. 三个木构件组合在一起，构成三个平面直角相交的结构方法。除使用上述榫卯外，还要用托角榫、长短榫、抱肩榫、粽角榫等一些复杂和特殊的榫卯结构。



抱肩榫示意图



榆木罗汉床（清）

清代罗汉床有固定的摆设模式，一般放于厅堂、书斋等高雅场合，用于坐息、会客，其上一般放一矮几，几上常置茶具、书卷或摆件，几的两侧分别铺设坐褥、隐枕（功能与隐囊类似），是一种极为考究的坐卧两用家具。

