



与 云南高原湿地植物的分类 地理生态特征汇编

云南大学生命科学学院 生态学与地植物学研究所
金振洲 编著



科学出版社
www.sciencep.com

云南高原湿地植物的分类 与地理生态特征汇编

云南大学生命科学学院
生态学与地植物学研究所

金振洲 编著

本书由国家重点基础研究发展计划(“973”计划)项目“纵向岭
谷区生态系统变化及西南跨境生态安全”(2003CB415102)
资助出版

科学出版社

北京

内 容 简 介

本书共确定了145科、473属、1337种(含变种、亚种等)云南高原湿地植物的植物分类学的系统分类单位、植物区系地理学的分布区类型(仅苔藓类和藻类缺)和植物生态学的水分生态类型。每一种湿地植物均注明其在云南的分布区域、海拔范围和适生地的生境状态。若植物学名中存在中文异名和拉丁文异名,都一一记载。第一部分是总论,概略叙述了云南高原湿地类型、湿地植物的生境类型、高原湿地植被和植物区系特征、分布区类型和水分生态类型确定的规范与方法等,提出了新的水分生态类型分类系统。第二部分是云南高原湿地植物的分布区类型和生态类型汇编,为本书主题、特征的体现。

本书可供从事湿地科学、植被科学、环境科学、植物地理学、植物生态学、植物分类学等科学研究和生态环境工程建设的工作者,特别是从事湿地植被恢复、建造和保护的工作者阅读和参考。

图书在版编目(CIP)数据

云南高原湿地植物的分类与地理生态特征汇编/金振洲编著. —北京:科学出版社,2009

ISBN 978-7-03-025089-6

I. 云… II. 金… III. ①高原-沼泽化地-植物分类学-云南省②高原-沼泽化地-植物生态学-云南省 IV. Q948.527.4

中国版本图书馆 CIP 数据核字(2009)第 126062 号

责任编辑:张会格 陈珊珊 王 静/责任校对:包志虹

责任印制:钱玉芬/封面设计:美光制版有限公司

科学出版社出版

北京东黄城根北街16号

邮政编码:100717

<http://www.sciencep.com>

双青印刷厂印刷

科学出版社发行 各地新华书店经销

*

2009年8月第 一 版 开本:787×1092 1/16

2009年8月第一次印刷 印张:20 1/4 插页:12

印数:1—1 000 字数:396 000

定价:88.00元

(如有印装质量问题,我社负责调换〈双青〉)

**Compilation on Systematics,
Geographical and Ecological Features of
Wetland Plants in Yunnan Plateau**

Institute of Ecology and Geobotany School
of Life Sciences, Yunnan University

Jin Zhenzhou

Science Press

Beijing

作者简介

金振洲教授，男，汉族，1929年8月出生，浙江省瑞安市人。1955年毕业于复旦大学生物系植物专业高等植物专门化，1959年获云南大学生物系四年制研究生学位，并留校任教，从事植被生态学和植物地理学的教学与科研工作，1998年退休后仍继续著书立说。金振洲教授曾任云南大学生物系主任、云南省生态学会名誉理事长、云南省植物学会名誉理事、《植物生态学》期刊编委等，是大型专著《中国植被》和《云南植被》的主要编著者之一。他所著《云南区域植被类型和特征》论文集获国家教委（现为教育部）科技进步奖二等奖（甲类）。他主编《昆明植被》和《云南松》。他主持并完成有关我国西南干热河谷与干暖河谷植被与植物区系研究的国家自然科学基金课题，其成果2部专著和18篇论文，获得2003年云南省自然科学奖一等奖。2005年出版《云南植被生态学与植物地理学研究——金振洲论文选集》。



图 版

——云南高原湿地景观和湿地植物种类——

云南高原湿地景观的多样性、特殊性和自然性均较突出，例如，有九大高原湖泊，小型湖泊星罗棋布；有六大河流水系及其支流网布各大小流域；水库池沼及沼泽草甸湿地遍布各地。特别是亚高山和高山的大小湖泊及其沿湖沿溪沟的沼泽草甸更是多样而特殊，景观很是美丽。图版 I 只提供 16 张图片，又以湿地植被景观为主，所以是云南湿地景观中的极小部分。

云南高原湿地植物的多样性、特殊性和自然性则更突出，在本书汇编的统计中，就有湿地植物中的种子植物 1273 种，其中世界广布种 116 种、热带分布种 351 种、温带分布种 439 种、中国特有种 367 种；其中水生植物 146 种、湿生植物 518 种、湿中生植物 609 种。此外还有蕨类、苔藓、藻类植物 64 种。图版 II 只提供 22 张图片，仅载 18 种湿地植物，更是所有云南高原湿地植物种类中的极小部分。但图版 II 中 8 个生态类型齐全，还有窄域分布的地方特有种，如路南海菜花和大海马先蒿，也有一定代表性。

本图版只是提供对云南高原湿地植物的一个粗略印象，直观增加读者对湿地植物的兴趣。日后，如有学者对研究云南高原湿地植物感兴趣，在查阅和审核本书汇编的植物种类及其地理生态特征的基础上，能对其中种子植物的大部分种类，按各自所载分布地区与生境，实地考察并拍摄照片和采集标本，逐渐汇集植物照片，写出版关于云南高原湿地植物方面的图谱，会有很大的科学意义和实用参考价值。如此，则本图版可起抛砖引玉的作用。

I. 云南高原湿地景观



1. 滇西高原大型湖泊大理洱海的湖滨湿地景观



2. 滇西高原小型湖泊腾冲和顺湖泊的湖滨湿地景观



3. 滇北高原金沙江的江边湿地景观



4. 滇西南高原瑞丽江的江边湿地景观



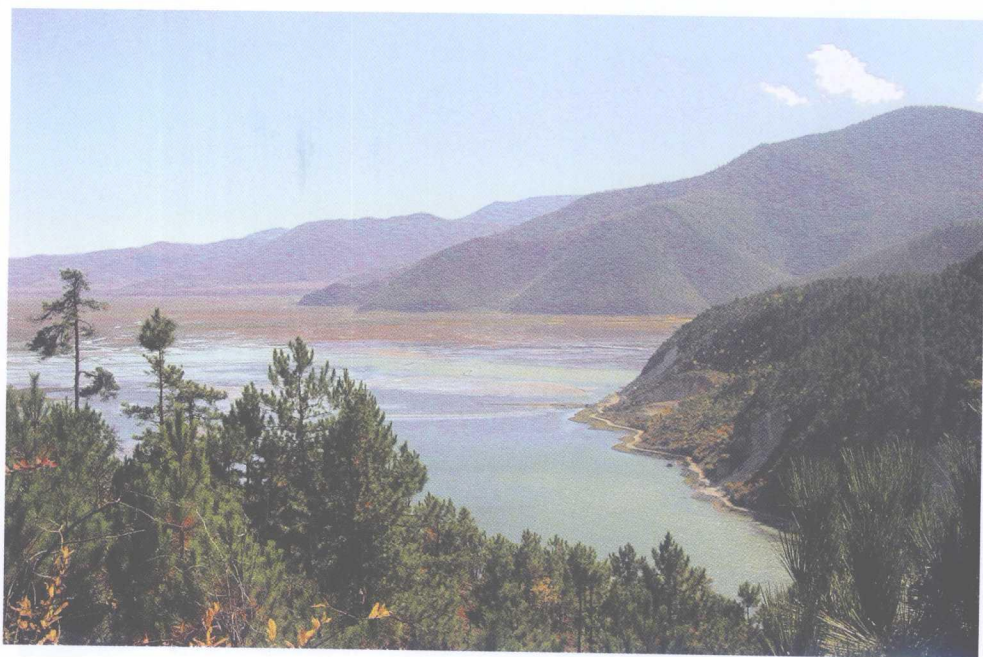
5. 滇中高原昆明北郊的水库湿地景观



6. 滇中高原易门大龙口的水库湿地景观



7. 滇西中山腾冲北海的湖滨湿地景观



8. 滇西北亚高山纳帕海的湖滨湿地景观 (远景)



9. 滇西北亚高山碧塔海沟边沼泽草甸湿地景观（远景）



10. 滇西北亚高山属都海沟边沼泽草甸湿地景观



11. 滇西北亚高山翁水河河谷的沼泽草甸湿地景观



12. 滇东北亚高山大海的沼泽草甸湿地景观



13. 滇东北亚高山大海的沟边沼泽草甸湿地景观



14. 滇东北亚高山大海的矮地榆沼泽草甸湿地景观



15. 滇东北亚高山大海的粗茎红景天沼泽草甸湿地景观



16. 滇东北高山药山顶部的高山湖泊湿地景观

II. 云南高原湿地植物种类



1. 沉水生植物水鳖科的路南海菜花 (*Ottelia acuminata*
var. lunanensis), 图示浮出水面的花朵 (远景)



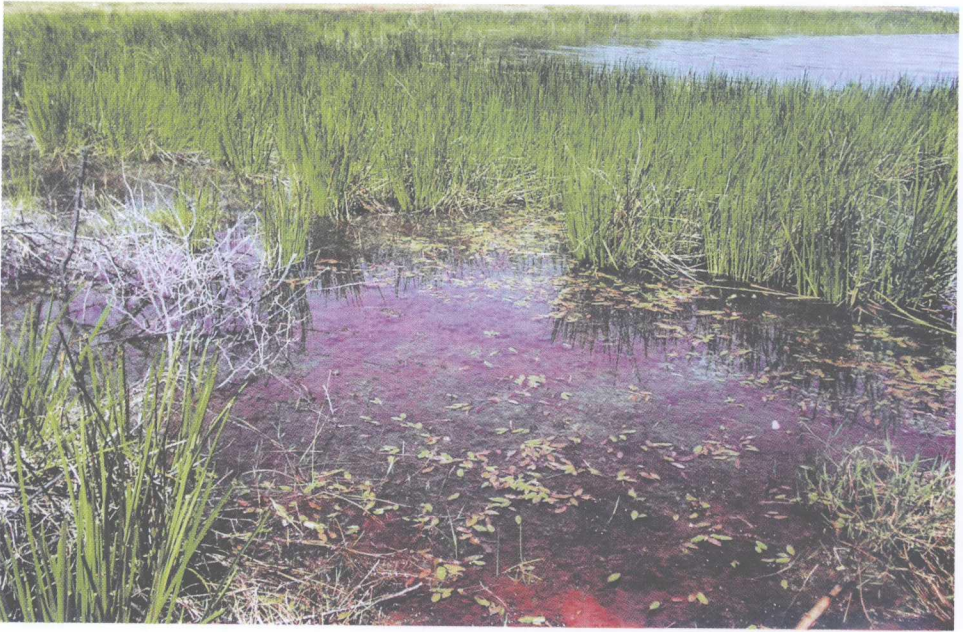
2. 沉水生植物水鳖科的路南海菜花 (*Ottelia acuminata*
var. lunanensis), 图示浮出水面的花朵 (近景)



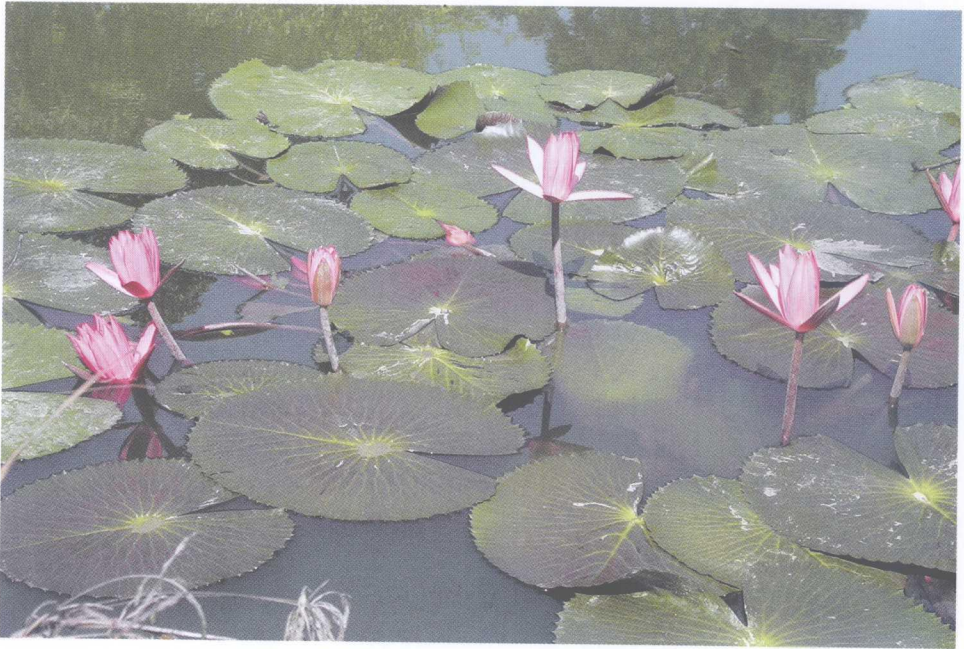
3. 沉水生植物小二仙草科的穗状狐尾藻 (*Myriophyllum spicatum*), 图示浮出水面的小花序



4. 沉水生植物茨藻科的草茨藻 (*Najas graminea*), 图示草下沉在浅水中的植物体



5. 浮叶生植物眼子菜科的鸭子草 (*Potamogeton tepperi*),
图示水草丛间浮在水面的叶子 (远景)



6. 浮叶生植物睡莲科的睡莲 (*Nymphaea tetragona*), 图示浮叶水面的盛花期