

[韩] 林廷洙 / 编著

# 魅力人像



## DSLR 人像摄影技巧

- 韩国知名人像摄影师倾力之作
- 集创作技法与器材运用于一体
- 全面揭示闪光灯人像摄影技巧



附赠光盘

各型号闪光灯均适用的实战技巧

- 光盘包含后期处理章节的全部照片范例文件、精美照片图库（约**200**张）

# 魅力人像



## DSLR人像摄影技巧

〔韩〕林廷洙 / 编者  
何秀丽 / 译



中国青年出版社  
中国青年电子出版社  
<http://www.21books.com> <http://www.cgchina.com>



中青雄狮



북만라이프

# 魅力人像

## DSLR 人像摄影技巧

Text Copyright © 2007 by Solaris  
Illustrations Copyright © 2007 by Solaris & Nemo Agency  
Simplified Chinese translation copyright © 2009 by Youth Press Publishing House  
This translation was published by arrangement with Booknlife Co., Ltd. Seoul, Korea  
All rights reserved.

### 律师声明

北京市邦信律师事务所律师谢青律师代表中国青年出版社郑重声明：本书由韩国 Booknlife 出版社授权中国青年出版社独家出版发行。未经版权所有人和中国青年出版社书面许可，任何组织机构、个人不得以任何形式擅自复制、改编或传播本书全部或部分内容。凡有侵权行为，必须承担法律责任。中国青年出版社将配合版权执法机关大力打击盗印、盗版等任何形式的侵权行为。敬请广大读者协助举报，对经查实的侵权案件给予举报人重奖。

### 短信防伪说明

本图书采用出版物短信防伪系统，读者购书后将封底标签上的涂层刮开，把密码（16位数字）发送短信至106695881280，即刻就能辨别所购图书真伪。移动、联通、小灵通发送短信以当地资费为准，接收短信免费。短信反盗版举报：编辑短信“JB，图书名称，出版社，购买地点”发送至10669588128。客服电话：010-58582300

### 侵权举报电话

全国“扫黄打非”工作小组办公室	中国青年出版社
010-65233456 65212870	010-59521255
<a href="http://www.shdf.gov.cn">http://www.shdf.gov.cn</a>	E-mail: law@cypmedia.com
	MSN: chen_wenshi@hotmail.com

### 图书在版编目(CIP)数据

魅力人像：DSLR 人像摄影技巧. 2 / (韩) 林廷洙编著；何秀丽译.

—北京：中国青年出版社，2009.10

ISBN 978-7-5006-8956-0

I. 魅… II. ①林… ②何… III. 数字照相机—人像摄影—摄影艺术 IV. TB86 J413

中国版本图书馆 CIP 数据核字 (2009) 第 164183 号

## 魅力人像：DSLR 人像摄影技巧 II

(韩) 林廷洙 编著 何秀丽 译

出版发行：中国青年出版社  
地 址：北京市东四十二条21号  
邮政编码：100708  
电 话：(010) 59521188 / 59521189  
传 真：(010) 59521111  
企 划：中青雄狮数码传媒科技有限公司  
责任编辑：肖 辉 王家辉 林 杉  
封面设计：唐 棣

印 刷：北京顺诚彩色印刷有限公司  
开 本：787×1092 1/16  
印 张：16.25  
版 次：2009年10月北京第1版  
印 次：2009年10月第1次印刷  
书 号：ISBN 978-7-5006-8956-0  
定 价：59.00元

本书如有印装质量问题，请与本社联系 电话：(010) 59521188  
读者来信：reader@cypmedia.com  
如有其他问题请访问我们的网站：www.21books.com

## “摄影是运用光线进行的充满魅力的工作。”

在日常摄影中，最为常见的拍摄题材莫过于人物。在拍摄人像照片时，无论拍摄环境是昏暗还是明亮、是户外还是影棚；拍摄手法是近距特写还是广角宽视野；拍摄主题是日常生活照还是广告宣传照……都会经常用到闪光灯。合理使用闪光灯，不但会使人像照片的色彩更加绚烂，还能表现特殊的光影效果，使照片更具魅力。

光线是摄影的重要元素之一，只有到达被摄对象的照明光线适合，才能获得满意的照片。而在这个过程中，拍摄者熟练判断光线情况并设置适合的光量就显得尤为重要。闪光灯作为一种摄影装备，在调节光线照射方面的效果非常显著。无论是DSLR相机的内置闪光灯，还是外置闪光灯，只要熟练掌握，就能够运用有限的功能表现出无穷的效果。

本书由韩国著名摄影师林廷洙（Solaris）根据自身丰富的拍摄经验编撰而成。全书分为基础篇、实战篇、高级篇及修饰篇，从最基础的理论知识讲起，循序渐进地介绍人像摄影中闪光灯及其辅助工具的运用技巧。即使是DSLR相机的初学者，仅使用相机自带的内置闪光灯，通过本书的学习，也能在人像摄影中将闪光灯运用自如，让光线发挥最大的作用。

全书共分为4部分，第一部分为“认识闪光灯照明”，主要介绍闪光灯的各种理论知识，以及闪光灯与曝光的关系。第二部分为“闪光灯摄影技巧”，根据拍摄方式的不同，将闪光灯摄影分为闪光灯直射光摄影、高速同步摄影、慢速同步摄影、内置闪光灯摄影、跳灯摄影、运用辅助工具摄影和表现耀斑的户外摄影等多种类型，依次介绍其在水像摄影中的运用。第三部分为“闪光灯高级摄影技巧”，在前面内容的基础上，对更深层次的水像摄影技法，如多重闪光灯摄影、影棚摄影，以及运用闪光灯辅助工具摄影等内容进行介绍。第四部分为“利用Photoshop对照片进行后期处理”，此部分介绍如何运用Photoshop对一些进行闪光灯摄影而效果不佳的水像照进行后期处理，以使每张照片都成为佳作，凸显自身魅力。

本书采用图文结合的方式，运用拍摄讲解图及照明示意图，并且搭配详细的拍摄参数，以及Photo Info和“拍摄方法”等体例，全方位多角度进行介绍，使读者明确掌握拍摄要点。此外，还使用Notice、“参考”、One Point等体例对相关内容进行提示和补充，可说是一本全面、实用的超值好书。相信会给读者带来不一样的学习体验，让您灵活掌握有关闪光灯人像摄影的全部技巧，拍出更多更美的作品。

# Gallery | 预览全书内容



利用闪光灯拍摄展会



利用影棚卤素灯照明拍摄模特



利用闪光灯拍摄庆典场景



利用慢速同步拍摄夜景人像



580EX II

SB-600

HVL-F56AM

奥林巴斯闪光灯

适马闪光灯

01

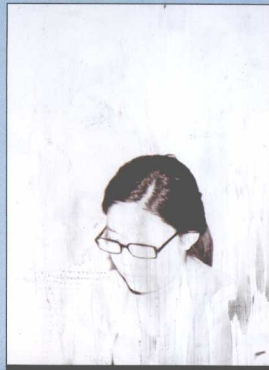
01 使用闪光灯拍摄不同类型的照片

02

02 不同生产厂家的闪光灯



1/1档



1/2档



1/4档



1/8档



1/16档



1/32档



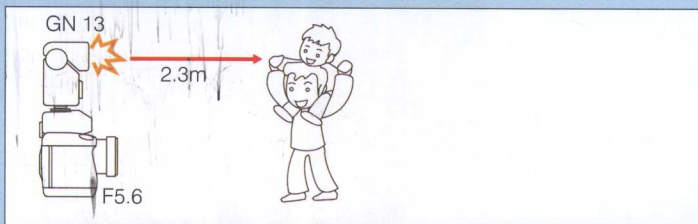
1/64档



1/128档

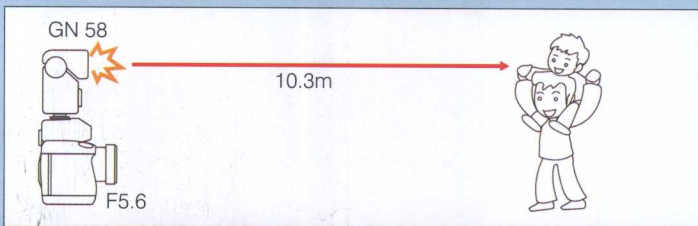


TTL模式



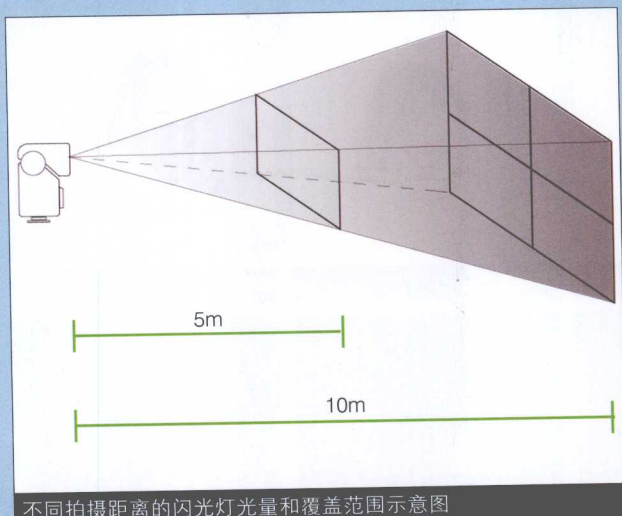
光圈为F5.6、GN为13的闪光灯与拍摄距离之间的关系

$$\text{GN } 13 = \text{F}5.6 \times 2.3\text{m}$$



光圈为F5.6、GN为58的闪光灯与拍摄距离之间的关系

$$\text{GN } 58 = \text{F}5.6 \times 10.3\text{m}$$



安装柔光罩后利用直射光拍摄的照片



将闪光灯用作辅助光源拍摄的照片



利用填充式闪光拍摄的照片



利用闪光灯高速同步拍摄的过程



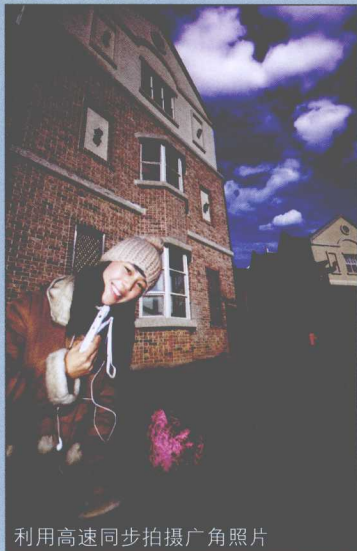
利用高速同步拍摄人像



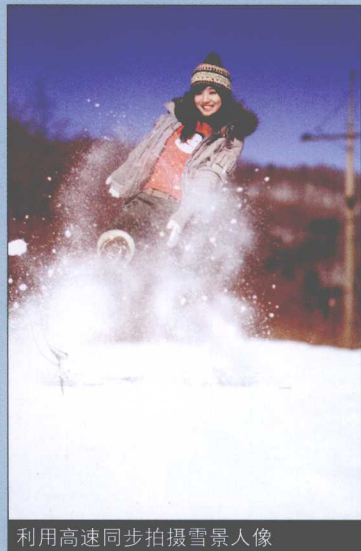
利用闪光灯高速同步表现焦外效果



利用高速同步避免脸部生成阴影



利用高速同步拍摄广角照片



利用高速同步拍摄雪景人像

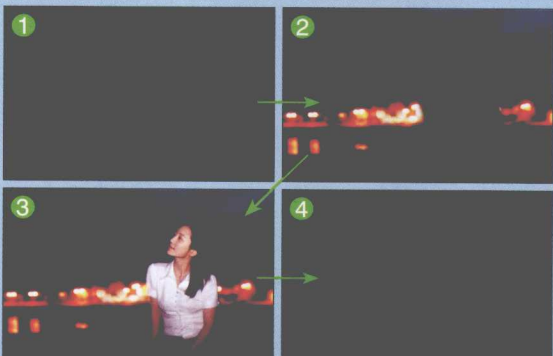




使用后帘同步拍摄的照片



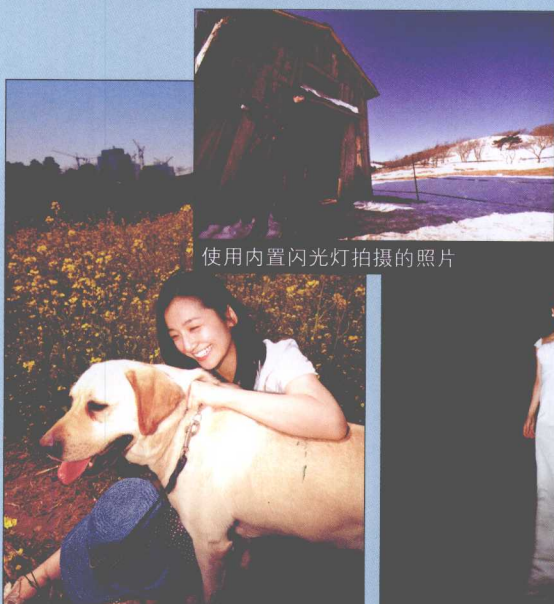
使用后帘同步拍摄的照片



使用慢速同步模式拍摄的过程



利用慢速同步同时表现人物和背景



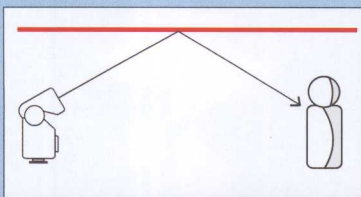
使用内置闪光灯拍摄的照片

使用内置闪光灯表现明亮的人物

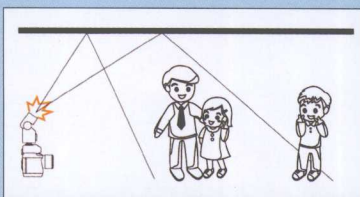
使用内置闪光灯仰拍人像



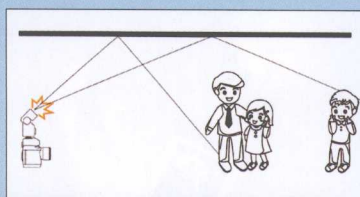
使用内置闪光灯及柔光罩拍摄人像



天花板跳灯摄影示意图



不同反射角度的照射范围 (近拍)



不同反射角度的照射范围 (远拍)



利用天花板反射照明拍摄婚礼



利用天花板反射照明拍摄婚礼



相逢的喜悦



城中的废墟  
——Stylish



强逆光条件下将闪光灯光量调到1/64档拍摄的照片



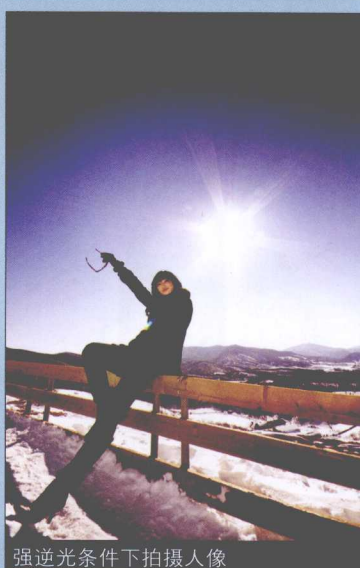
对准背景测光后，利用闪光灯给人物补光拍摄的照片



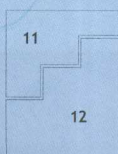
使用闪光灯进行同步摄影



逆光条件下拍摄婚纱照



强逆光条件下拍摄人像



## 11 跳灯摄影

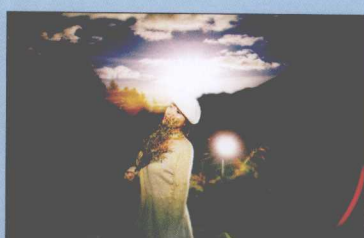
## 12 在户外进行同时表现太阳光和人物的人像摄影



使用两个闪光灯拍摄的照片



使用两个闪光灯拍摄的照片



内置和外置闪光灯同步摄影



使用持续光照明进行多重闪光灯摄影



使用从属闪光灯照射背景进行拍摄



使用柔光照明拍摄婚纱照



使用柔光和卤素灯照明拍摄婚纱照



使用卤素灯照明表现氛围



使用卤素照明烘托气氛

13

13 使用无线同步功能进行多重闪光摄影

14

14 使用持续光源进行影棚摄影



使用正面光照明进行瞬间同步摄影



使用背光照明进行瞬间同步摄影



使用侧光照明进行瞬间同步摄影



使用卤素灯持续照明拍摄的照片



使用白炽灯持续照明拍摄的照片



使用正面光和背光进行瞬间同步摄影



使用正面光和顶光进行瞬间同步摄影

15



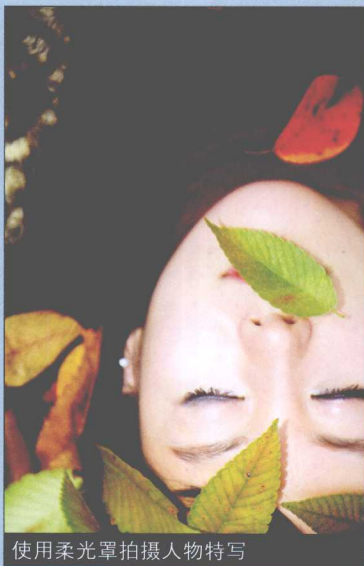
16

15 利用瞬间光进行影棚摄影

16 影棚实战摄影



在逆光下进行多重闪光灯摄影



使用柔光罩拍摄人物特写



使用柔光罩拍摄没有杂光的照片



使用反光板进行闪光灯摄影

17

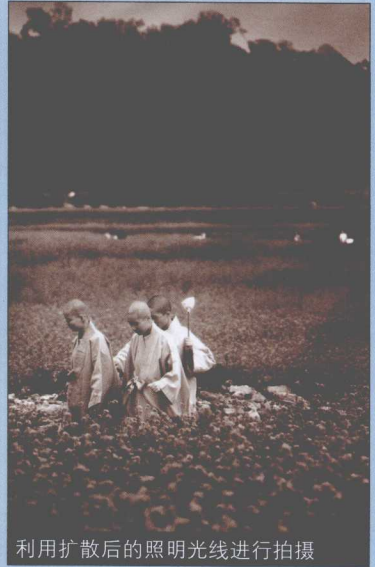
17 使用同步器进行外部同步闪光灯摄影

18

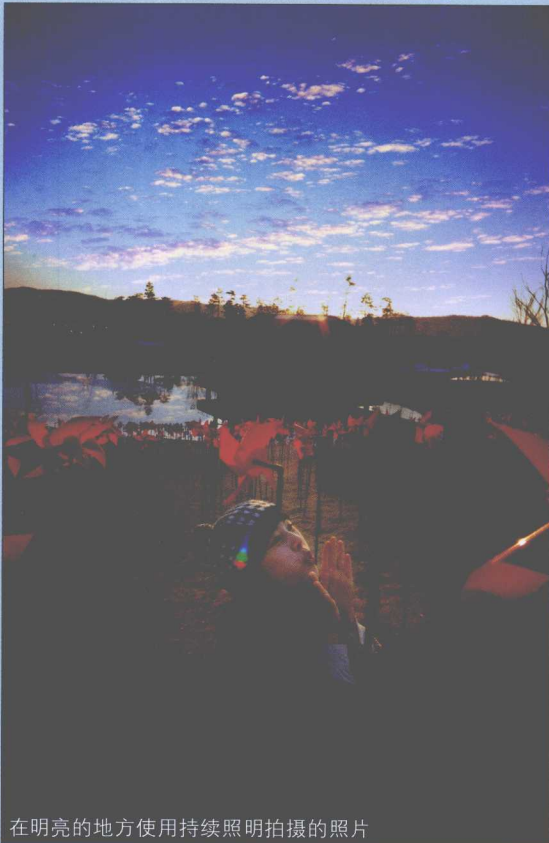
18 使用柔光罩进行闪光灯摄影



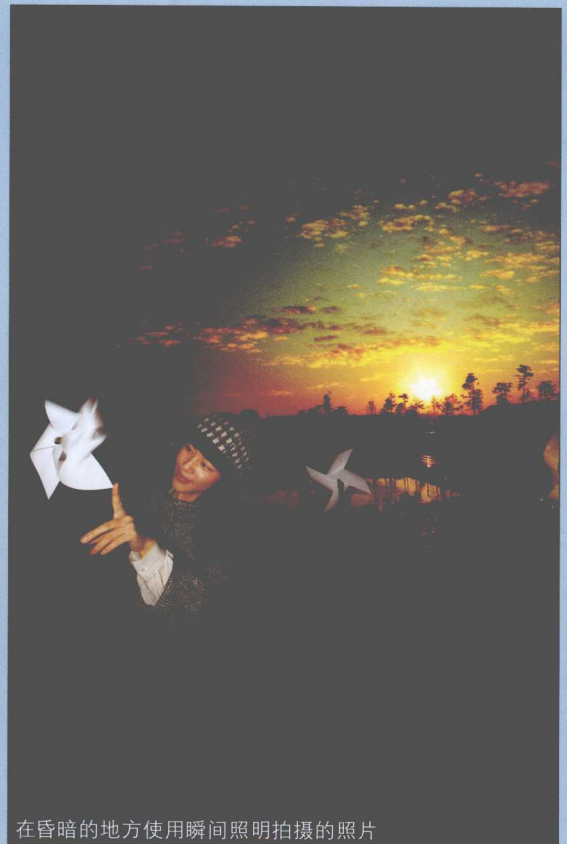
无线同步闪光灯摄影



利用扩散后的照明光线进行拍摄



在明亮的地方使用持续照明拍摄的照片



在昏暗的地方使用瞬间照明拍摄的照片

19

19 在户外进行无线同步摄影

20

20 使用持续照明和瞬间照明拍摄



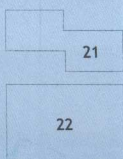
对准云彩部分测光后使用闪光灯拍摄的照片



对准云彩部分测光后使用闪光灯拍摄的照片



使用闪光灯渲染背景



21

21 将背景处理得比正常曝光更暗一些  
22 使用望远镜头进行闪光灯摄影

22



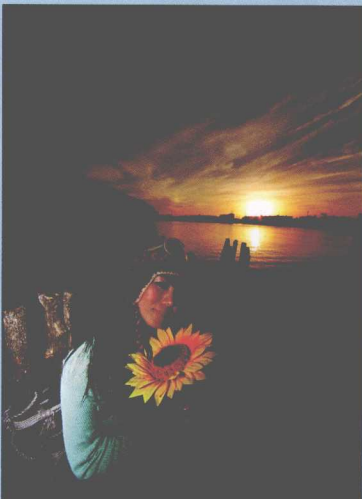
修正曝光过度的RAW原始数据文件



修正有问题的皮肤



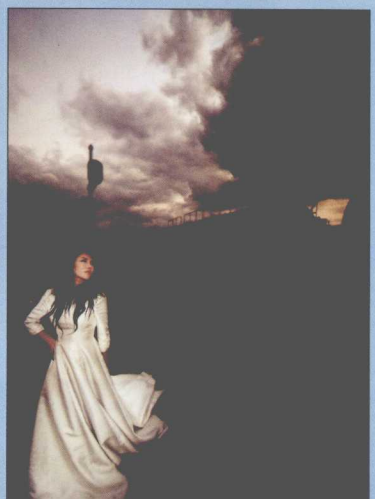
美白人物皮肤



修正由于光量不足而过暗的逆光人像照



修正背景曝光不足的照片

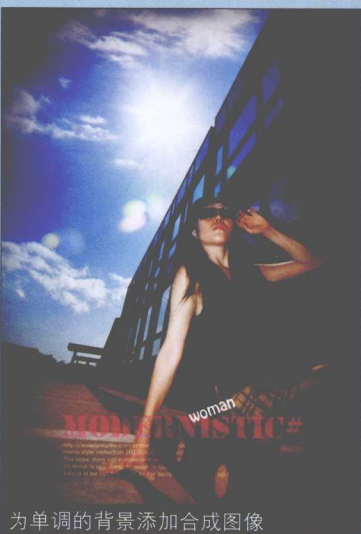


突出人像照的明暗对比

## Photoshop Retouching



修正偏色人像照



为单调的背景添加合成图像



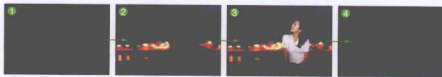
将彩色人像照变为黑白照片



# Preview | 预览本书的构成

## 使用慢速同步的拍摄过程

完成设置后，将焦点对准人物，然后创建合理的构图并进行拍摄。这里需要注意的是，设置的光圈和慢速快门都是为了使背景适当曝光，而人物的曝光是由闪光灯决定的。



- ① 完成设置后，按下快门之前快门帘的状态。
- ② 假设快门速度为1秒，按下快门的话，1秒之内前帘处于打开状态来进行曝光，适当表现背景。
- ③ 后帘关闭之前闪光灯闪光，适当表现人物。
- ④ 后帘完全关闭，完成拍摄，记录画面。



**Notice | 明确指出拍摄时的注意事项。牢记这些注意事项会给实际拍摄带来很多帮助。**

### 使用慢速同步拍摄时的注意事项

**Notice |** 利用后帘同步功能拍摄时，闪光灯会闪光两次。按下快门后，为测定距离和光圈，会进行预闪，然后才进行正式闪光。需要注意的是，预闪发出的光线容易让被摄对象误以为拍摄已经结束而移动位置。

### 参考

使用佳能相机进行闪光灯拍摄时，如果选择光圈优先模式（Av），相机会自动选择慢速同步功能的前帘同步方式。因此，不需要慢速同步功能时，最好避免使用光圈优先模式。

## 支持TTL的闪光灯与自动闪光灯的不同之处

One Point

自动闪光灯的工作原理非常简单，它根据相机闪光灯自身的测光元件来判断光线亮度并输出光量。而支持TTL系统的闪光灯是根据与其相连接的相机内的测光元件测量通过镜头的实际光量来控制闪光灯的输出光量的。

由于自动闪光灯的测光过程与相机无关，因此计算出来的光量不够准确，导致相机很难选择合适的光量。因此使用自动闪光灯时，通常需要手动调整光圈值，以获得合适的亮度。自动闪光灯的优点在于完全手动闪光灯，但由于不能自动调整照射角度，因此不支持TTL功能的闪光灯。

佳能的可EL功能，尼康的FV-LOCK功能可使闪光灯发出预闪光。支持TTL闪光系统的闪光灯都有这一功能。在肉眼看来，使用支持TTL系统的闪光灯

**One Point | 简明扼要地介绍理论部分的核心要素。了解这些要素将有助于理解整体内容。**



▲ SPEEDLITE SB80EX II ▲ SPEEDLITE SB-900 ▲ AF-S40FGZ

### 不支持TTL系统的自动闪光灯



▲ 尼康 CK-32TWZ ▲ Turnax 988TWZ

**参考 | 详细说明进行闪光灯摄影时各种有用的帮助事项。**

## 利用高速同步避免帽子的阴影出现在脸部



**Meta信息 | 显示拍摄的基本信息。**

### 拍摄讲解图

- ① 测光：使用矩阵测光模式对背景测光。
- ② 构图：以人物为基准，将人物置于画面中央。
- ③ 焦点：将焦点对准人物。

Camera : Nikon DDX  
Lens : 30-200mm  
F : 4.2  
S : 1/1250  
ISO : 100

**Photo Info** 上图在拍摄时没有使用闪光灯的高速同步功能，而是依靠自然光进行拍摄。结果导致人物脸部生成了阴影，影响了照片的整体效果。在佩戴帽子等饰品进行拍摄时，最好使用反光板或闪光灯高速同步功能。

### 【拍摄方法】

- ① 将相机的拍摄模式设置为手动模式。
- ② 对准明亮的背景进行测光，设置光圈为F4.2时的快门速度。
- ③ 使用闪光灯的高速同步功能。
- ④ 对准背景锁定曝光，再将焦点对准人物，然后按下快门拍摄。

**Photo Info | 介绍要拍摄背景和人物协调的照片应掌握的拍摄要领和活用方法。**

## 明亮广阔背景中的高速同步



### 拍摄讲解图

- ① 测光：使用矩阵测光模式对背景测光。
- ② 构图：以人物为基准，将其置于画面中央。
- ③ 焦点：将焦点对准人物。

Camera : Canon SD  
Lens : 12.24mm  
F : 10  
S : 1/250  
ISO : 100

**Photo Info** 上图所示的照片曝光充足，同时表现出云彩和人物跳跃的样子。如果不使用闪光灯高速同步功能，由于背景的明亮曝光，人物会显得很暗淡。反之，如果对准人物曝光，背景就会过白，天空就会显得灰蒙蒙。值得推荐的方法是，先对背景测光，然后使用柔光罩雾化闪光灯光线，通过闪光灯光线来控制人物曝光。

### 【拍摄方法】

- ① 将相机的拍摄模式设置为手动模式。
- ② 选择矩阵测光模式。
- ③ 将闪光灯设置为高速同步。
- ④ 对准天空的中间部分测光。
- ⑤ 增加补光来补背景的光。

**摄影方法 | 详细介绍实际摄影过程中相机的相关设置及构图的方法。**