

新 美 术 教 育 系 列 教 材

# 风景写生

FENGJING XIESHENG

走进自然 轻松画风景

兰超 编著



中国林业出版社

J214



J214  
3

新美术教育系列教材

# 风景写生

走进自然 轻松画风景

兰超 编著

中国林业出版社

二〇〇五年四月五日



图书在版编目 (CIP) 数据

风景写生 / 兰超编著. —北京: 中国林业出版社, 2004.4

高等院校艺术设计专业通用教材

ISBN 7-5038-3721-7

I. 风... II. 兰... III. 风景画: 写生画—技法 (美术)

—高等学校—教材 IV. J214

中国版本图书馆 CIP 数据核字 (2004) 第 013103 号



中国林业出版社·教材建设与出版管理中心

电话: 66170109 66181489 传真: 66170109

---

出版 中国林业出版社 (100009 北京西城区刘海胡同 7 号)  
E-mail: cfphz@public.bta.net.cn 电话: (010) 66184477

发行 新华书店北京发行所  
制作 北京合之易图文制作有限公司

印刷 中国农业出版社印刷厂

版次 2004 年 4 月第 1 版

印次 2004 年 4 月第 1 次

开本 889mm × 1194mm 1/16

印张 4

字数 141 千字

定价 26.00 元

---

凡本书出现缺页、倒页、脱页等质量问题, 请向出版社发行部调换。

版权所有 侵权必究

## 前 言

我们有幸生活在这科技涌动的年代。奇妙的网络、荧屏所构建的影像幻听世界，常常使我们惊异于科技给生活带来的巨大变化。摄影技术的精进和普及，也使人们可以随手将任何图景轻易掌控在手中。但生活在现代都市里的人们，却比以往任何时候都更加渴望亲近自然，回归本原。优美的自然风景和古老的人文景观散发的永恒魅力，仍吸引着人们的目光，震撼着我们的心灵。借助绘画的形式，通过笔下醇美的色彩、流畅的线条来感受、再现自然，成为抒发性情，走近自然的一种绝佳途径。

风景画作为一种大众喜闻乐见的表现题材，已被广大群众和学生所熟悉。那些中外著名风景画家的作品，已深深印入人们的心里。风景画的表现对象变化万千，天光云影转瞬即逝，具有描写内容多、技法丰富等特点，使它在掌握过程中具有较高的难度。因此长期以来，风景画似乎都是属于职业绘画者的专利。为了使更多人能够掌握风景画的技巧，本书将就如何学习、掌握利用简便的工具和快捷的方法，将风景画的造型规律和艺术语言，融会贯通到不同的材料技法当中，做出详尽指导。

目前，综合性大专院校的艺术设计专业的学生，在风景写生练习中常使用的材料主要有水粉、丙烯、油彩等。但由于这些材料所占体积大，清理麻烦，不便于日常练习，也不利于迅速掌握风景画的写生规律，所以，本书主要讲述钢笔、钢笔淡彩、彩色粉笔、水彩、水墨等快捷方便的作画材料，通过一些更简便、快捷灵活的表现方法，达到学习、掌握风景画造型规律的目的，也使练习过程变得更富趣味性，为绘画者提供广阔的创新空间。

## 目 录

第一章 风景写生的基本常识	01
第一节 风景写生的绘画意义	01
第二节 风景画题材的种类及造型特点	01
第三节 风景画的取景与构图	08
第二章 钢笔画风景写生	09
第一节 钢笔画的工具及特点	09
第二节 钢笔画的笔触与线条	09
第三节 钢笔画的画法和步骤	10
第三章 钢笔淡彩风景写生	15
第一节 钢笔淡彩的工具和特点	15
第二节 钢笔淡彩的混合技法	15
第三节 钢笔淡彩风景写生的方法与步骤	16
第四章 彩色粉笔画风景写生	20
第一节 彩色粉笔画的工具及特点	20
第二节 彩色粉笔画中色彩规律的应用	21
第三节 彩色粉笔画写生的方法与步骤	22
第五章 水彩画风景写生	28
第一节 水彩画的工具及特点	28
第二节 水彩画的技法	28
第三节 水彩画风景写生的方法与步骤	30
第六章 水墨画风景写生	32
第一节 水墨画的工具及特点	32
第二节 水墨画的基本技法	32
第三节 水墨画风景写生的方法与步骤	35
第七章 情感表达与材料技法的使用	38
第一节 相同题材的不同材料技法与表现	38
第二节 情感表达与材料技法的结合	40
第八章 作品欣赏与评析	41



# 第一章 风景写生的基本常识

## 第一节 风景写生的绘画意义

无论是生活在都市还是乡村，在我们的日常生活中总是离不开周围人工或自然形成的景物。随着社会的快速发展，便利的生活设施将我们与自然的距离逐渐拉开。许多生长在都市中的人们，总是渴望有更多的机会去接触自然。而生活在乡村的人们又总是希望有机会到高楼林立、车水马龙、霓虹闪烁的都市去体验现代化的生活方式。像《围城》一书中所说的“在外面的人想进来，而在里面的人又想冲出去”。是否能换一种心境，重新审视周围的一切，用艺术家的眼睛在这些司空见惯的环境中去发现美。这样，在我们眼前展现的将是许多优美的风景，而不同的风景则可以满足不同的人对生活的渴望和幻想。我想这也是为什么许多人家里，总爱挂上一些风景画来作为装饰的原因吧。

风景写生描绘的内容以自然风景、人文景观为主，是画家与自然交流的最好的方式。通过风景写生可以锻炼绘画者敏锐的观察力。如何从这千变万化的自然中选取优美动人的艺术形象，体味自然之美，陶冶艺术性情，激发创作灵感，这都要从不断的风景写生实践中，更好地去学习感悟。

## 第二节 风景画题材的种类及造型特点

风景画包含的内容很广，因此，在画风景画时，应有选择地确定描绘主题，再采用不同的技法去塑造和突

出主题景物的特点。这样可使画面的主次关系及空间更易处理，也更容易达到较理想的效果。

风景画的题材主要有以山水、树木等为主的自然风景和以建筑为主的建筑风景这两大类。由于海景在自然风景中的特殊性，这里将它列为第三类。此处所分类型是为了方便在绘画过程中有针对性地塑造各类景物的特点，在写生实践中，风景画的题材是没有绝对界限的。

### 一、自然风景

习惯了都市生活的人，大多向往充满绿色生机的密树丛林和绿水青山等自然环境。要画好风景画，首先应画好组成自然环境的树木和山水。由于树木和山水的体量差距较大，因此在风景画中两者较少作为主要描述对象同时出现在一幅作品中，这样就出现了以树木为主和以山水为主的两类风景写生。

#### (一) 以树木为主的风景写生

首先来看范例：《千年银杏展春颜》、《青城幽木》、《纳奈莫之秋》、《青城山天然阁》等，从这些画中，观者可以看出，画面往往通过一棵或一组树木作为主要描绘对象，再陪衬以远山和人文景观，充分展现了自然界树木生机盎然或宁静悠远的美感。虽然这几幅作品，绘画者所用材料技法各不相同，但都把握了树木造型的特点和景致的意境。这样，一方面通过将造型规律融入各种技法中更便于掌握，另一方面也加深了绘画者对树木造型结构、景致意境的理解，激发绘画者对自然的表演欲望。

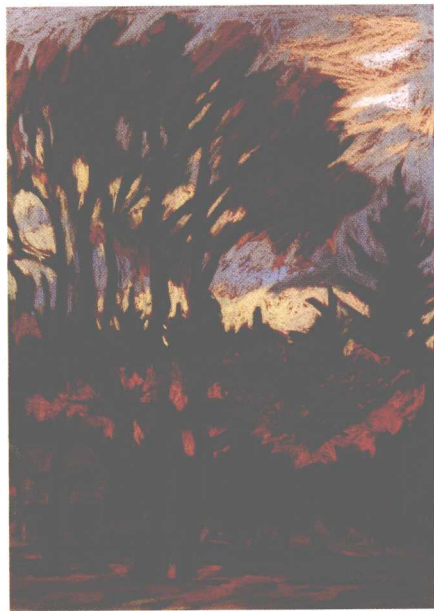


《千年银杏展春颜》





《青城幽木》



《纳奈莫之秋》

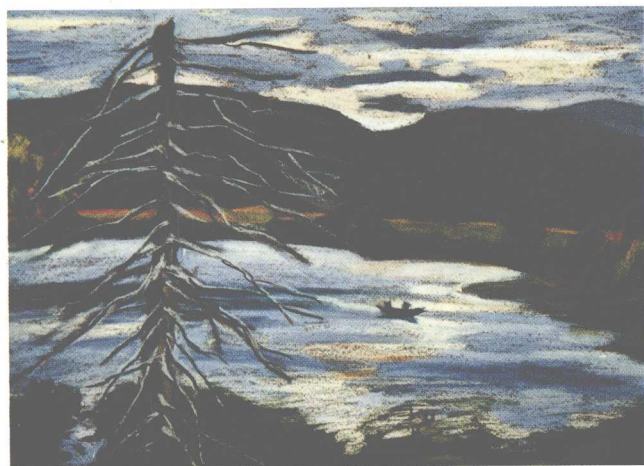


《青城山天然阁》

## (二) 以山水为主的风景画

在传统中国画分类中，有专门的山水画科。这里的山水风景画，与中国画中的山水画科不同，是指具体的山和水，而不是中国山水画中的广义山水。

这类题材的表现要抓住山石与水流特征。山的造型主要表现在山势、岩石及植被等不同的形态上，而水则由山势决定了溪、瀑、河流、湖泊等不同形态。由于山石是具体、静止、结实厚重的，而水流则是透明、运动、变幻莫测的，因此在技法处理上往往采用以实衬虚的方法，通过对具体、厚重的山石的描绘，来衬托出灵动、变换的水流。这些特点，我们可以通过《有枯树的湖区暮色》、《响雪》、《桑科草原》、《京郊山谷小景》、《青城山月城湖》、《小桥流水》等看出。

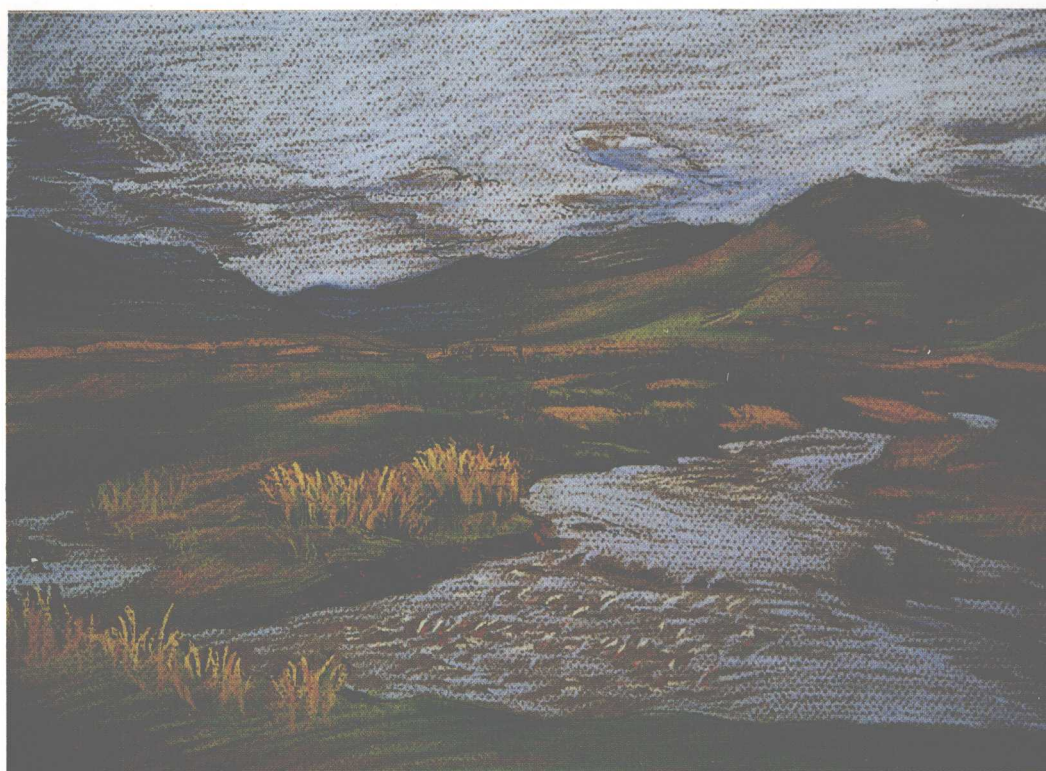


《有枯树的湖区暮色》



《响雪》





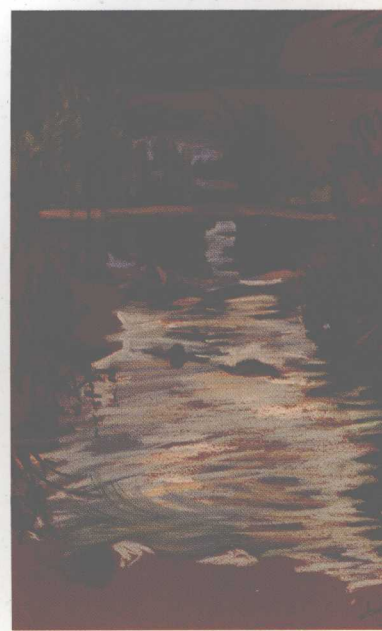
《桑科草原》



《京郊山谷小景》



《青城山月城湖》



《小桥流水》



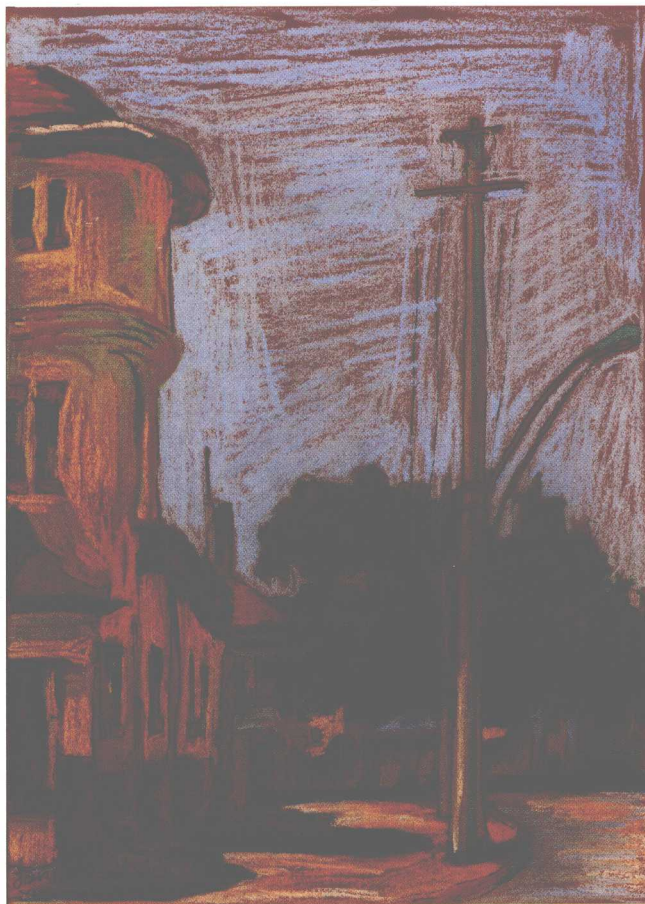
## 二、建筑风景画

建筑风景画顾名思义是以建筑为主的风景画。这类题材是艺术设计专业、园林专业学生极为重要的练习内容。由于建筑是构成我们日常生活的重要因素，所以在日常风景画的练习中，它都成为画面中重要的组成部分。

要画好建筑风景画，必须要抓住景物的特点。这里我们将建筑风景画分为建筑与自然景物结合和纯粹描绘建筑的两类。根据其内容不同，对造型、特点进行具体分析，采用不同方法来表现。

### （一）建筑与自然景物结合的风景画

这类风景画的特点，在于强调建筑的规范性与自然景物的随意性相互衬托，使画面景物产生造型变化丰富、结构张弛有度、姿态动静相宜的美感。如《街景》、《青岛公用事业管理局一角》、《青岛海洋大学主楼》、《园中夕照》、《青岛基督教堂》等作品都很好地反映了这些特点。

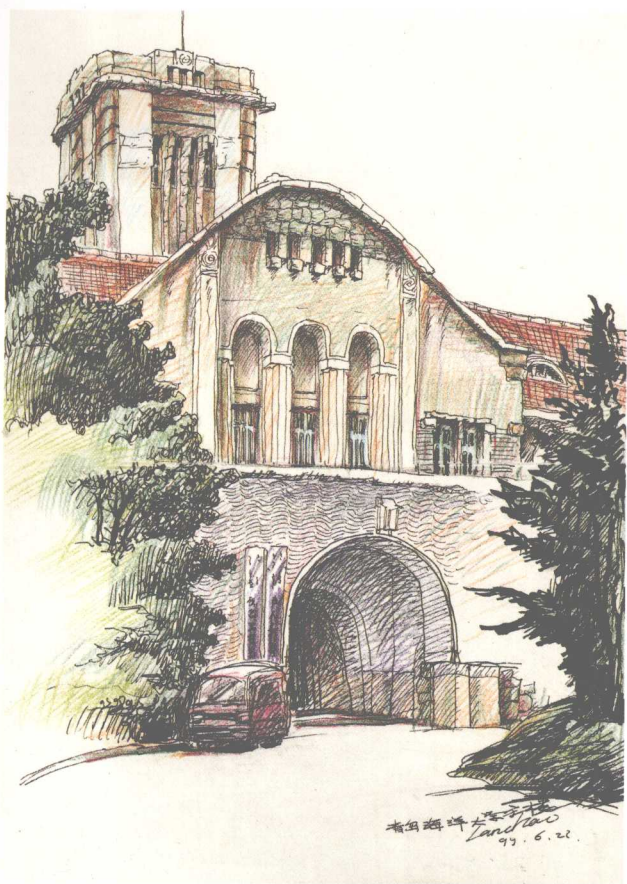


《街景》

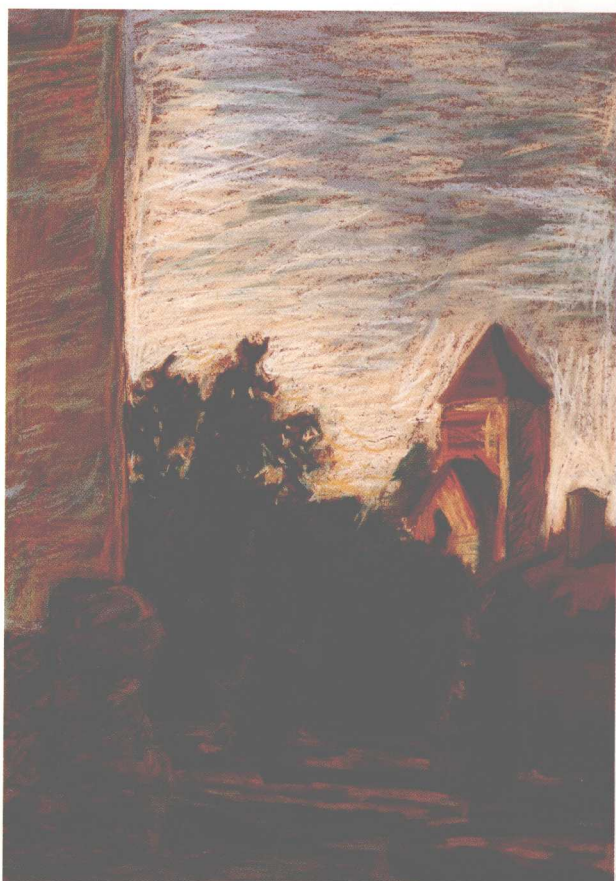


《青岛公用事业管理局一角》

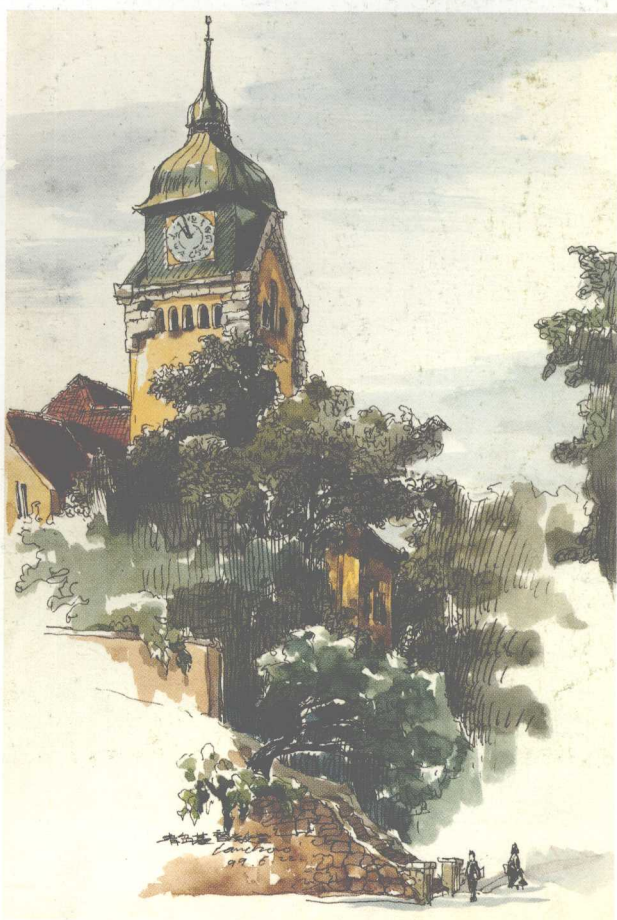




《青岛海洋大学主楼》



《园中夕照》

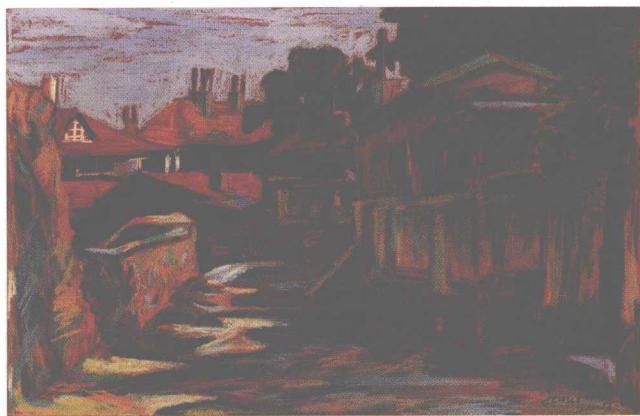


《青岛基督教堂》



## （二）纯粹描绘建筑的风景画

建筑是艺术与科学的完美结合。好的建筑本身就具有极高的审美价值。因此，这类题材的风景画，在审美与观察过程中，往往将注意力集中在建筑的结构、特征上。如《有红屋顶的巷口》、《拉卜楞寺经院》、《青岛财政局》、《青岛车站》等，在表现形式上，采用不同的材料、技法，通过对建筑形制、结构变化的刻画，都表达了建筑本身具有的美感。



《有红屋顶的巷口》



《青岛财政局》



《拉卜楞寺经院》



《青岛车站》



### 三、海 景

大海的波澜壮阔在自然景物中别具特色，是许多绘画者偏爱的题材之一。但由于海景的变化多样，不易把握，也使许多人望而却步。因此，我们要通过对海景特征的分析 and 归纳，有针对性地组织刻画，这样就不难画出满意的海景作品了。

由于组成海景的因素很多，为了便于表现，我们将其内容分为两类：

#### （一）以山崖、岩石为主的海景

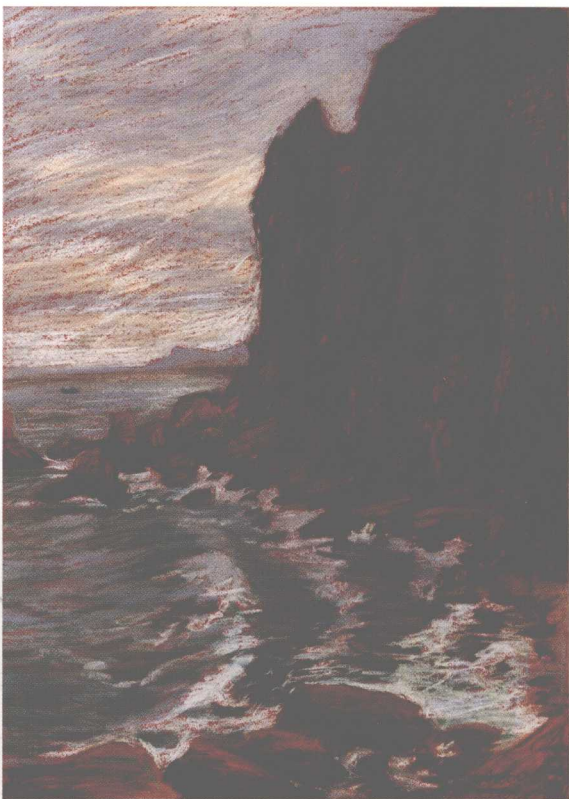
这类海景作品主要注重的是，通过坚实挺拔的岩石与波涛汹涌的海水所形成的动静对比，充分展现具有爆发力的水流呈现出的大自然无比的威力，和礁石上激起的万堆雪浪带给人们的无限遐想。如《观浪》、《长岛九丈崖》。从这些作品中可以看出，首先，要将岩石的结构用清晰肯定的笔触表现出来，与用富于变化、松动的笔触概括出海水涌动的波涛，形成静与动的对比。其次，在色彩上可以突出暖色调的岩石与冷色调的海水、天空的对比。而浪花的效果可以通过笔触、强烈的色彩对比（以暗色衬托出雪白的浪花）表现出来。

#### （二）与城镇相连的港湾海景

对海港的描绘，重点在于处理好港内船舶、岸上建筑与海港水面的关系。要以船及建筑等实景来衬托出天空、海水等虚景，找到由虚、实对比所产生的节奏感。如《烟台港远眺》、《青岛海军港口》、《温哥华斯坦利港》。这几幅作品中，作者运用精细、坚实的手法深入刻画了港内船舶的细节，并归纳概括地表现出岸边建筑，以实衬虚，烘托出港湾中色彩丰富的水面。



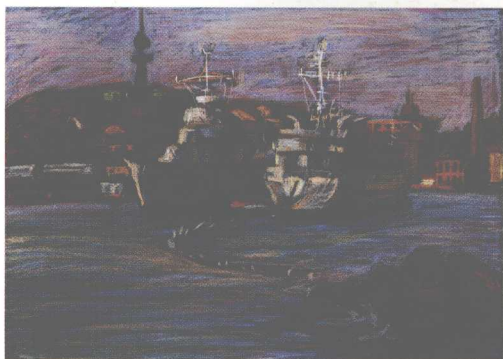
《观浪》



《长岛九丈崖》



《烟台港远眺》



《青岛海军港口》



《温哥华斯坦利港》



### 第三节 风景画的取景与构图

风景画在取景时应注意突出风景的特点。而如何处理构图则完全取决于所选景物的特征。

如《青城幽木》在取景时，抓住了青城山古木参天、翠嶂层叠的特点，选取了一组树干挺拔、枝叶繁茂、错落有致的树木作为主要描绘对象。在构图时为了突出树木高耸的姿态，采用了竖构图，并在画面的下半部以横向的山石、亭阁作为背景，与树木形成横竖对比，使画面层次分明，节奏更富于变化。

再如《青城山月城湖》为了突出青山叠翠、绿水盈波、生机盎然的自然景观，选取了内容多样的渡口处作为主要描绘对象。在组织画面时则选用了丰厚饱满的方形构图，并通过树木、山石、房屋、水面的多层次处理，更好地表现了山水相融的意境。



《青城山月城湖》

而《温哥华斯坦利港》则为了表现港湾水面的宁静与开阔，选择了横向的长方形构图，抓住了垂直的桅杆、建筑与水平的港岸、游艇形成的对比以及因透视引起的长短、大小不一的变化所构成的极富情趣的画面特征，对港湾一角进行深入刻画。将海港宁静的气氛与水天一色的优美景致生动地呈现在观者面前。

由此可以看出，取景与构图没有固定之规，完全取决于风景的特征。但一般来说，横向的长方形构图适合于开阔景物的描写，纵向的长方形构图适合于挺拔巍峨的景物，而方形构图则适合于内容丰富、繁杂的景物。当然，这些规律也不宜生搬硬套。由于绘画者的观察角度与表现方法各不相同，在取景与构图时更要注重对自然的感受，并在继承、借鉴传统构图的同时积累自己的经验，达到自由表现的目的。



《青城幽木》

#### 思考练习题：

选十幅自己最喜欢的风景画作品，从景物特征及画面构图等方面对作品进行分析比较。

#### 推荐参考书目：

- 名画经典·十九世纪欧洲风景画续集，四川美术出版社，1997
- 名画经典·印象派风景画，四川美术出版社，1997
- 名画经典·俄罗斯风景画，四川美术出版社，1997



## 第二章 钢笔画风景写生

钢笔以其携带方便、着色清晰明朗、表现手法多样等特点，深受广大绘画者所喜爱，也成为大众喜闻乐见的一种表现手法。这一章，将就钢笔的工具特点、表现形式、绘画步骤等进行详细介绍，为学习者提供一些可借鉴的经验。

### 第一节 钢笔画的工具及特点

钢笔画工具中所用的笔，主要有美工笔、针管笔、蘸水钢笔等。其中，蘸水钢笔使用较为麻烦，现已被签字笔、马克笔等代替。由于这些笔的着色剂均为墨水，所以与之相适应的纸张，多数以表面质地光滑、不易渗水的为主。

虽然这些笔尖的构造各不相同，与纸面接触所划线、面、粗、细也不同，但都以墨水为着色剂，所以绘制的风景画笔触分明、黑白对比强烈、景物形象清晰，具有很好的视觉效果。钢笔画也成为艺术设计专业、园林专业的学生必不可少的训练内容之一。

### 第二节 钢笔画的笔触与线条

常用作钢笔画风景写生的速写钢笔（美工笔）、针管笔、签字笔、马克笔等，由于笔尖构造不同，所呈现出的线条与笔触也各不相同。

#### 一、速写钢笔（美工笔）

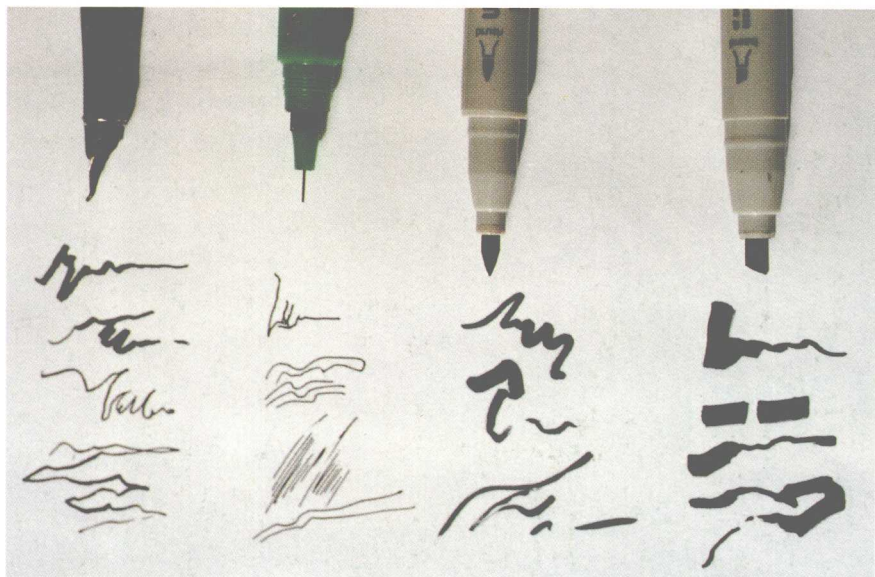
由于美工笔的笔尖是经过加工的，所划线条可由触及纸面的角度不同来调整其粗细，因此，在同类工具中具有很强的表现力。在表现形式上可用线，可用面，也可线、面结合使用，非常自由。

#### 二、针管笔

针管笔作为绘制风景画的工具，多被建筑设计人员广泛采用。由于针管笔的粗细型号多样、行笔流畅、线条均匀等特点，可使图面效果更显工整细腻，也成为许多风景画家常用的工具之一。但因针管笔笔头的针形构造，使其刻画对象时仅限于均匀的线条，所以在绘画的自由性和速度上往往不及美工笔。

#### 三、签字笔与马克笔

签字笔与马克笔的笔头都是由尼龙纤维制成，具有很好的弹性。笔尖形状、种类、型号多样，主要有圆头、方头两类。圆头笔在触及纸面时，因着力的轻重不同，线条的粗细也会产生微妙的变化。方头笔则在调整与纸面接触的角度时，会产生粗细不同的线条和笔触。虽然这类工具的线面变化不如美工笔容易掌握，但因其色彩丰富，近年来也成为风景画家和设计人员的常用工具。



速写钢笔、针管笔、圆头马克笔、方头马克笔（从左至右）及其笔触。



### 第三节 钢笔画的画法和步骤

钢笔画在写生过程中通常可按以下几种方法进行：

#### 一、由局部扩展到整体的画法

这种画法要求绘画者要意在笔先。首先确定景物的表现主体，并抓住最能显示其特征的局部来进行描绘，其他部分可根据主体随机调整。这种方法带有很大的偶然性，更多时候要随画面进展情况来逐步选择处理方法。以《千年银杏展春颜》为例：



《千年银杏展春颜》实景照片



《千年银杏展春颜》步骤一

步骤一：从实景的照片中，我们可以看到千年古银杏那粗犷、斑驳的树干与清新嫩绿的枝叶形成的鲜明对比，显现出生机盎然的意境。因此，画面由树干的主体展开。



《千年银杏展春颜》步骤二

步骤二：由于画面的主题在于强调树干与枝叶的对比，因此，在处理枝条与树干的穿插关系时，要特别注意其粗细、明暗、层次的变化。

步骤三：为了突出新叶的晶莹剔透，叶子的处理则采用双勾方法。



《千年银杏展春颜》步骤三

步骤四：在表现古树与建筑的关系时，为了强调古树的肌理，将建筑作了概括省略地处理。



《千年银杏展春颜》步骤四

步骤五：前部空白的房屋，留白显得简单，如果按照实际景物关系处理，又不利于突出主题。因此，在空白处添加文字，既丰富了画面层次，又增加了画面的趣味性。



《千年银杏展春颜》步骤五



## 二、整体到局部再到整体的画法

这种画法比较适合初学者。由于钢笔墨迹极难涂改，景物的组织、构图和结构关系要想一次画准，就很难做到。所以可以先用铅笔将整幅构图和结构轮廓准确概括地勾画出来，然后用钢笔在已确定的景物结构中从局部入手，用线、面塑造出景物的细节。这里以《青城山月城湖》为例：



《青城山月城湖》实景照片



《青城山月城湖》步骤一、二

步骤一：首先用铅笔画出主要景物的位置和轮廓。注意树木、山石与房屋的比例和前后的透视关系，草图应清晰明确，以避免以后不必要的错误。

步骤二：用清晰明朗的钢笔线条画出近处岸边的房屋和树木的轮廓。